

## DAGGKÅPOR *ALCHEMILLA* I DALARNA – DEL II

# Daggkåpor med snett nedåtriktad behåring

Inge Palmqvist, Bodarna, Gagnef

Angående presentation och litteratur hänvisas till DEL I Trollius 39:5, som även kan läsas på vår hemsida: [www.dalafloran.se](http://www.dalafloran.se)

Den första artikeln gällde daggkåpor med tilltryckt behåring, Nu har turen kommit till gruppen med mer eller mindre nedåtriktade hår på blomstjälkar och rosettbladskaft:

*Alchemilla subcrenata* ( tveksamt om denna kåpa skall ingå i denna grupp men då hårens riktning ibland varierar och viss förväxlingsrisk finns så har jag valt att ta med den)

*Alchemilla subglobosa*

*Alchemilla sarmatica*,           invandrare från Östeuropa

*Alchemilla cymatophylla*   invandrare från Mellan- och Östeuropa

*Alchemilla heptagona*       invandrare från Balticum

Denna grupp av daggkåpor anser jag vara den svåraste att lära sej och att säkert kunna artbestämma. Alla arterna är medelstora till stora med grova jordstammar. Arttypiska plantor med utvecklade blomställningar är lätta att skilja från varandra medan något avvikande ex. med bara rosettblad kräver god vana att artbestämma. Sensommarplantor med återväxtblad efter slåtter kan ha mycket avvikande utseende (särskilt *A. subcrenata*)

Själv har jag förmånen att bo i en del av landskapet där *A. sarmatica* ofta växer tillsammans med *A. subglobosa* och ibland även med *A. cymatophylla* vilket gör det enklare att lära känna de olika arternas karaktärer.

**Detaljerade lokaluppgifter och flera bilder finns på vår hemsida [www.dalafloran.se](http://www.dalafloran.se)**

# *Alchemilla subcrenata*, ängsdaggkåpa

## **Kännetecken**

Medelstor till stor.

Blomstjälkar och blommor: stjälkar håriga relativt långt upp i blomställningen, hårlighet normalt rakt utåtriktad men observera ibland svagt nedåtriktad. Blomställning gles med ljusgröna blommor, blomskaft och blombägare kala.

Rosettblad: ljusgröna till gulgröna mjukt till kraftigt vågiga, med hopnående uppåtriktade basallober ("svanvingar"). Över och undersidans hårlighet varierande från nästan kala till jämt håriga. Bladskaft med utåtriktade hår, men observera ibland svagt nedåtriktade. Bladloberna, stora med breda rundade tänder som ökar i storlek mot lobernas spets.

## **Förväxlingsarter**

*A. cymatophylla* har tunna blåskimrande mjukt vågiga blad med runda till trubbiga lober med mindre tänder samt inskärningar mellan loberna, blomstjälkar och bladskaft alltid med nedåtriktade hår.

*A. acutiloba* har utdragna triangulära lober med många vassa framåtriktade olikstora tänder störst på mitten av loberna, avtar i storlek mot spetsen och basen av loberna.

## **Utbredning**

Av dessa fem kåpor den kåpa med den jämnaste spridningen och kan betraktas som tämligen allmän i hela landskapet. Till skillnad mot de övriga fyra kåporna finns denna kåpa mera i naturliga ängsmarker eller skogsbryn, men även ofta i dikes- och vägslänter samt i gamla vallar. De övriga fyra kåporna anträffas mest på kulturpåverkad mark, gamla vallar, vägranter.

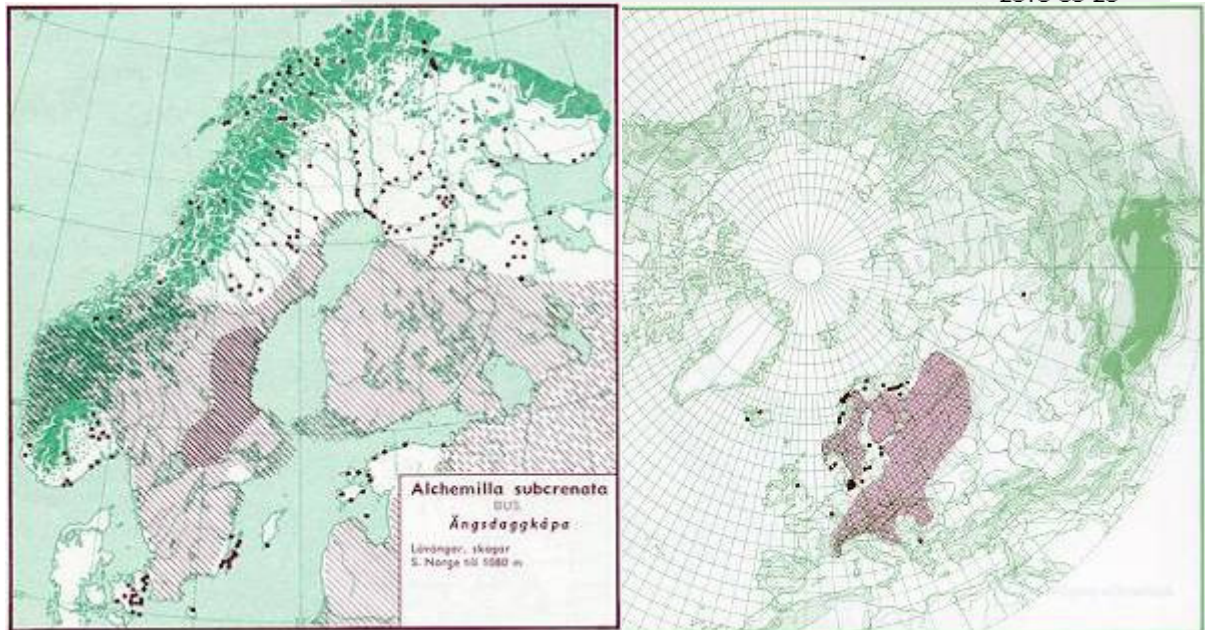
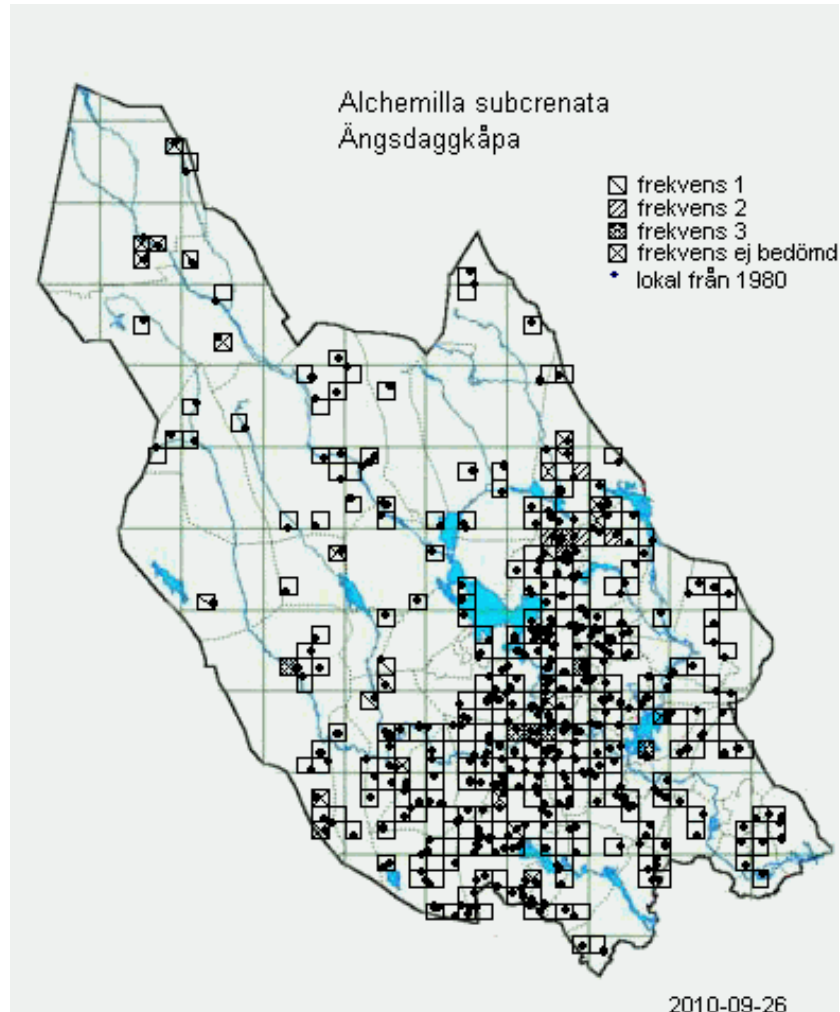
Ängsdaggkåpa, *A. subcrenata*



*Gagnef, Bodarna.*

# Ängsdaggkäpa, *A. subcrenata*

Utbredning i  
Dalarna och  
världen.



# *Alchemilla subglobosa*, valldaggkåpa

## **Kännetecken**

Medelstor, 30-40 cm, men i gamla vallar och gräsmattor ofta liten och liggande

Blomstjälkar och blommor: Stjälkar håriga långt upp i blomställningen samt alltid med markant nedåtriktade hår. Stjälkarna ofta på något äldre plantor rödfärgade. Relativt täta gröna blomställningar med kortskaftade stora "konjaskupade" blommor. Blomskaft och blombägare kala

Rosettblad: (gäller framförallt de inre bladen): Matt mörkt gröna, tjocka, veckiga och med rundade till spetsiga lober. Över- och undersida tätt och jämnt håriga. Basallober kraftigt överlappande samt ibland ± uppåtvikta (som *A. subcrenata*). Bladskaft med markant nedåtriktade hår.

## **Förväxlingsarter**

*A. sarmatica* har ljus gröna blad, svagt vågiga rundade med ej överlappande basallober. Bladens undersida är mer eller mindre kal utom på nerverna och loberna närmast stjälken. Den har relativt täta gulgröna blomställningar med mindre blommor.

## **Utbredning**

En av landskapets vanligaste kåpor, särskilt i Siljansområdet där den ofta är den dominerande kåpan, framförallt när det gäller individrikedom. Arten avtar i frekvens mot sydväst. Växer mestadels i gamla vallar, betesmarker, vägkanter.

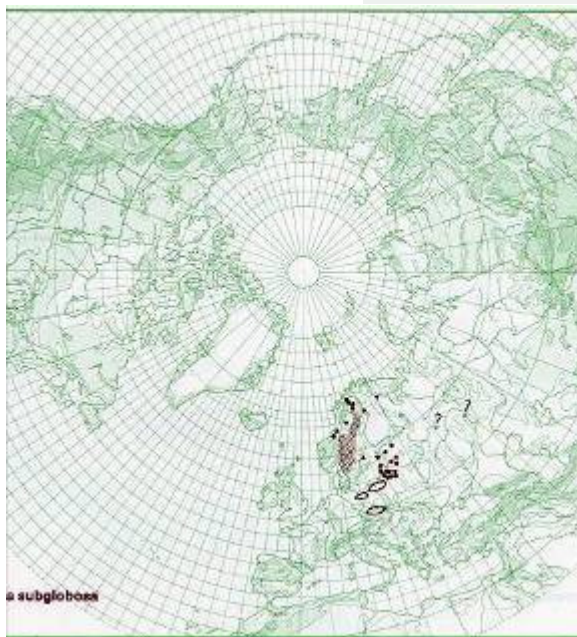
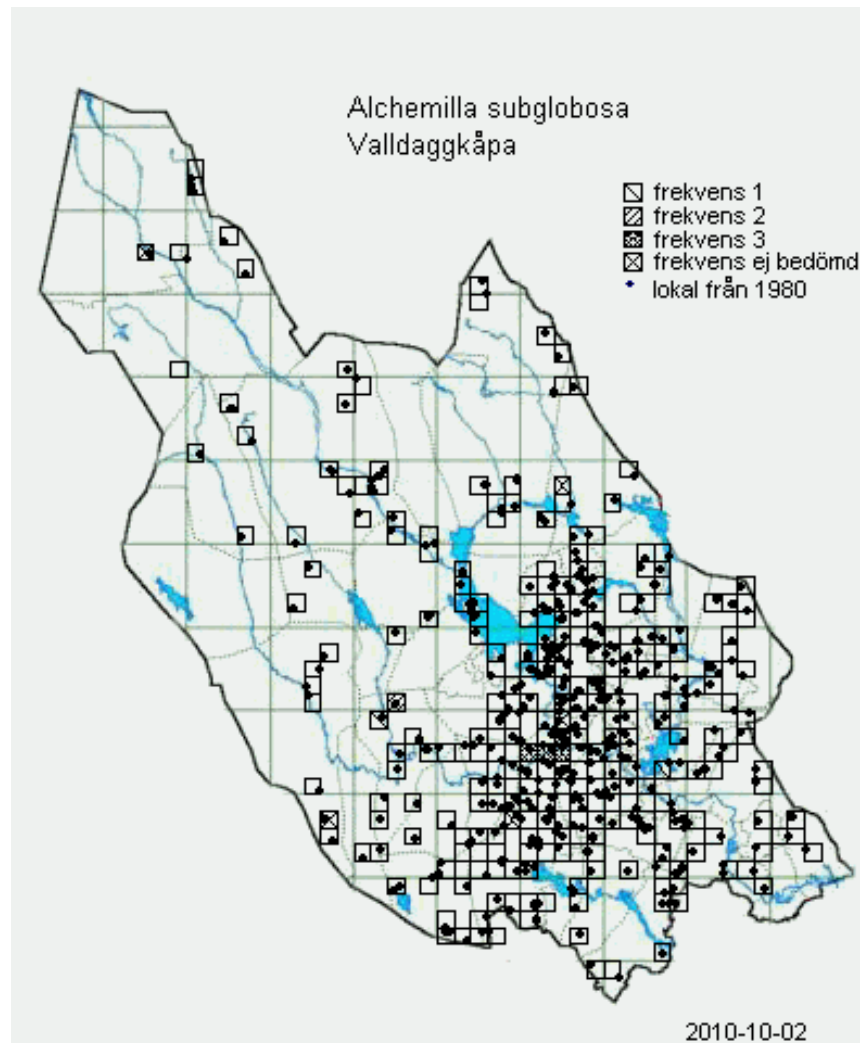
**Valldaggkåpa, *A. subglobosa***



*Floda, Mosselbodarna, med rödanlupna stjätkar och blommor.*

# Valldaggekåpa, *A. subglobosa*

Utbredning i  
Dalarna  
och i världen



# *Alchemilla sarmatica*, sarmatisk daggekåpa

## Kännetecken

I mina ögon den vackraste kåpan i landet. Medelstor.

Blomstjälkar och blommor: Stjälkar håriga långt upp i blomställningen, med åtminstone delvis snett nedåtriktade hår. Relativt täta gulgröna blomställningar. Blomskafte och blomgångare kala.

Rosettblad: (gäller framförallt de inre bladen): Vackert formade, ljus gröna, tjocka, svagt vågiga och med rundade lober. Översida täthårig endast i vecken, på nerverna och ut mot kanterna. Undersida normalt hårig endast på nerverna samt på de innersta basalloberna (närmast bladskafte). Rosettbladens basallobar ej eller sällan något överlappande men ofta hopnående. Bladskafte med vanligtvis nedåtriktade hår.

## Förväxlingsarter

*A. subglobosa* har blad som är matt mörkt gröna, tjocka, veckiga, och med rundade till spetsiga lober. Över- och undersida tätt och jämt håriga samt med kraftigt överlappande basallobar. Bladskafte och blomskafte med markant nedåtriktade hår. Ljusa, mjukt formade exemplar av *subglobosa* kan vara ganska lika *sarmatica*. Kontrollera rosettbladens hårlighet och överlappning samt blomgångans form, storlek och färg.

*A. cymatophylla* Unga plantor utan blomställning kan hos exemplar med någon arttypiskt avvikelse vara förrådiska. Kontrollera rosettbladens färg och tjocklek, lobbarnas form samt skårorna mellan lobbarna. *Cymatophylla* har vågiga, tunna blåskimrande blad och gles blomställning med små gröna blommor.

*A. monticola* (allmän mångformig art som kan likna "*sarmatica*") har plana matt grågröna, tätt håriga blad, även på undersidan. Blomstjälkar och bladskafte med rakt utåtriktade hår samt ofta med en del blomgångare håriga.

## Utbredning

Utdrag från vår databas om uppgifter före 1980

### DALARNES FLORA 1949

**Alchemilla sarmatica** Juz. - SAMUELSSON 1940 (F. Lönnkvist 1910).  
Synantrop, traktvis »nästan a.» i öster- o. Västerbergslagen, annars trol. s. S. Hedemora o. Säter ta., i övrigt känd fr. Grytnäs Stusshyttan!, Garpenberg Jönvik!, St. Skedvi S.-Sätra!, Gustafs Solvarbo!, Enbacka!, St. Tuna Halvarsgårdar!, Svärdsjö Vintjärn (Ad). **B.** Söderbärke Björsbo, Vad,



Västerbyhytta (At) ; Norrbärke ta.; Ludvika lasarettet!, Hillängen!, Jägarnäs (At), Klenshyttan (Lkt); Grangärde v. kyrkan! V. Transtrand Ö. Långstrand! (SAM. 40), [Ossanden] på banvall (Kj.). - Säkert långt vanligare, men före 1922 obeaktad; dock förgäves sökt omkr. Siljan (jfr SAM. 43 p. 64, 63 (karta) o. 144; här anförs alla spec.-lok. ovan (utom de av At) +flera till).

### **Tillägg 1960**

*A. sarmatica* - **B.** \*Malingsbo M. bruk (At); Söderbärke fl. (At).

### **Tillägg 1970**

*A. sarmatica* - \***Ö.** Orsa Skattungbyn o. Fryksås fäb.; Hamra Älvho (allt Bj.). V. Transtrand Horrmund stn (1961 At).

Fynd från 1980 och senare: Utbredningen i landskapet av denna kåpa är något märklig, från allmän till sällsynt. Den är funnen i 29 socknar, 145 atlasrutor.

Vid min genomgång av lokaluppgifter (se artikel nr 1) fann jag flera uppgifter från Söderbärke socken meddelade av Rune Norrsveden. Jag har besökt några av dessa lokaler och gjort återfynd på samtliga.

I Smedjebacken, Ludvika, Borlänge, Gagnef och Vansbro kommuner vill jag nog betrakta arten som tämligen allmän till allmän. I Västerdalarna för övrigt har jag funnit arten på de allra flesta platser jag besökt.

Roland Carlsson och jag gjorde denna sommar en biltur längs Vasaloppsspåret från Oxberg till Sälen, vidare över fjällen till Grundforsen, Fulunäs, Sörsjön, Nornäs, Lövnäs, Älvdalsåsen och Brunnsberg. Dessutom besökte vi några fäbodan, och vi fann kåpan på nästan varje plats där vi stannade.

I Siljansregionen är kåpan sällsynt med hittills bara ett fåtal fynd från Leksand till Mora, bl.a. på Sollerön, men norr om denna i Älvdalens socken blir frekvensen betydligt rikare.

Utbredningen är utpräglad västlig med en markant gräns från Säter –Stora Tuna – Gagnef. Öster om denna gräns är den funnen endast på några få lokaler med de ostligaste i Vintjärn (Svärdsjö socken) samt Korså bruk (Sundborn socken). Under senare år är arten förgäves sökt i sydöstra delen av landskapet, ända från Falun till Avestatrakten.

Fynden i Hedemora socken härrör från västra delen mot Söderbärke socken. Senast denna sommar år 2010 gjorde jag tillsammans med Jan Edelsjö en alchemillaresa genom By, Folkärna och Grytnäs socknar. Detta är en daggkåpefattig byggd om den jämförs med övriga socknar, och inte heller denna gång gjordes något fynd av "sarmatican".

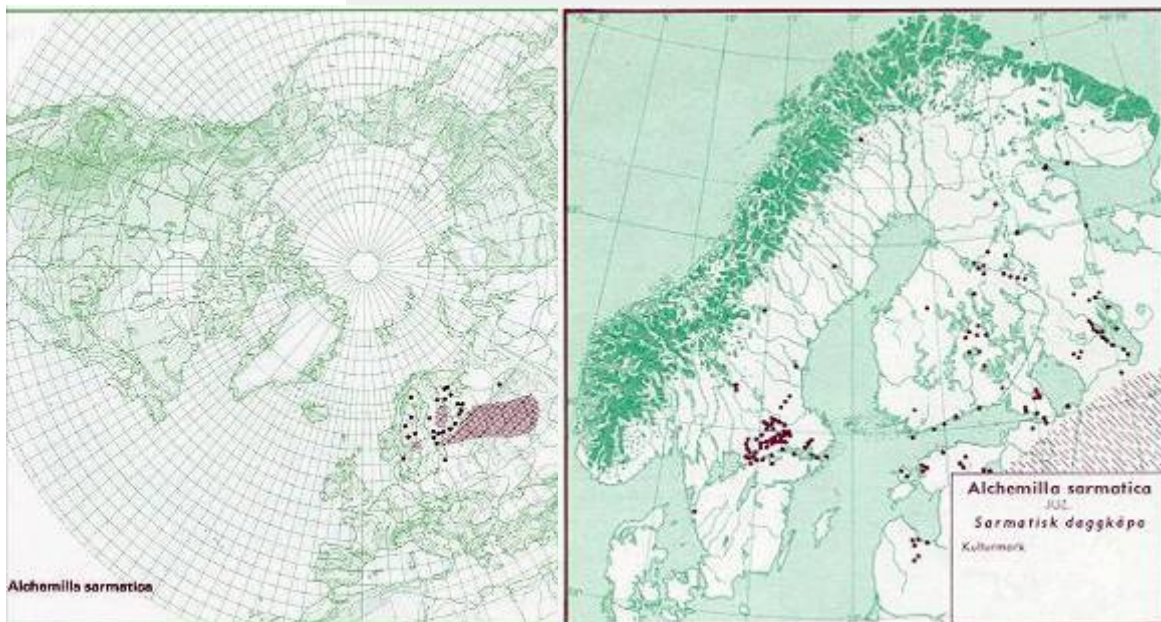
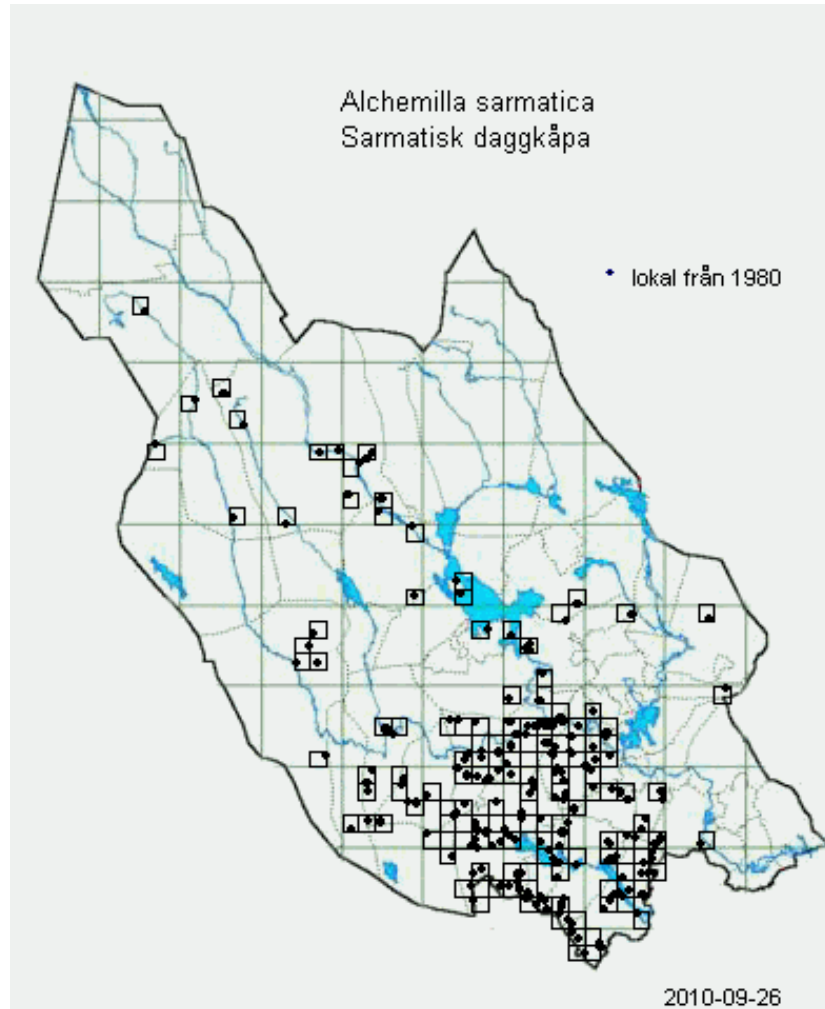
Förutom i Dalarna och Västmanland är arten sällsynt i hela landet



*Gagnef: Myrheden och Björka.*

## Sarmatisk daggekåpa, *A. sarmatica*

*Utbredning i  
Dalarna och  
världen.*



## ***Alchemilla cymatophylla*, vågbladig daggekåpa**

Blomstjälkar och blommor: Oftast högvuxen, blomstjälkar ända upp mot 60-70 cm, stjälkar håriga endast nedtill eller upp till halva längden med nedåtriktade hår, gles fåblommig blomställning med små gröna blommor, blomskaft och blombägare kala.

Rosettblad: Tunna, blåskimrande, vågiga med hopnående bassallober, ser ofta sneda ut. Översida mer eller mindre kal, undersidan hårig endast på nerverna. Bladloberna rundade till något trubbiga med inskärning mellan loberna, mellersta tanden betydligt mindre. Bladskaft med nedåtriktade hår.

Enligt mina erfarenheter är denna kåpa den som tidigast blir angripen av mjödagg

### **Förväxlingsarter**

*A. sarmatica* har rent gröna till ljus gröna tjockare blad, täta gulgöna blomställningar med större blombägare. Unga plantor av *cymatophylla* utan blomställning kan hos exemplar med någon arttypiskt avvikelse vara förrådiska. Kontrollera rosettbladens färg och tjocklek samt skårorna mellan loberna.

I några fall har jag planterat beläggsexemplar hemma i trädgården där de fått utvecklas för säker artbestämning

*A. subcrenata* har gulaktigt gröna, kraftigt vågiga blad, oftast med uppåtvikta basallober ("svanvingar") samt stora, långa lober med få breda olikstora tänder som ökar i storlek mot lobernas spets.

### **Utbredning:**

Utdrag från vår databas om uppgifter före 1980

#### **DALARNES FLORA 1949**

***Alchemilla cymatophylla* JuZ. - SAMUELSSON 1940 (id. 1938).**

Ny synantrop. Ö. Ore Dalfors spars. i vägdike! (SAM. 43 p. 123).

#### **Tillägg 1960**

*A. cymatophylla*. -. \*B. Ludvika Stadshusparken i gräsmatta (1956 Bj., ipse det.).

Fynd från 1980 och senare: När det gäller Samuelssons gamla Dalforslokal från 1940 vill jag nu 70 år senare ändra texten till rikligt i vägdike. Arten har även vandrat in på närliggande tomtmark.

Sommaren 2004 fick jag tips om att Jan Edelsjö hade funnit *Alchemilla heptagona* i Ludvika. Jag ringde direkt till Janne och fick koordinaterna till fyndplatserna och samma dag körde jag till Ludvika för att få se rariteten. Parkerade bilen vid Ställviken för promenad upp till Kyrkogårdsområdet där Janne funnit arten. Direkt när jag passerat "Roths äng" så står jag framför några kraftiga plantor av *Alchemilla cymatophylla*, förmodligen samma lokal som Björkmans 1956 "Stadshusparken i gräsmatta". Lokalen är numera helt spolierad.

Vågbladiga daggekåpan är nu påvisad i 15 socknar, 23 atlasrutor, utspridda över stora delar av landskapet. De nordvästligaste lokalerna är funna i år 2010, Sörsjön (Transtrands socken) samt Nornäs (Älvdalens socken) under en resa tillsammans med Roland Carlsson, där vi bland annat besökte fäbodarna samt många andra lokaler på jakt efter kåpor. Ett av målen var att finna *A. norvegica*. Detta gav inget positivt resultat men däremot gjorde vi många andra fina fynd.

En liten notering från lokalen i Sörsjön, nära kapellet. Här växer *A. cymatophylla* tillsammans med ytterligare 7 kåparter: *Alchemilla sarmatica*, *A. baltica*, *A. propinqua*, *A. subcrenata*, *A. monticola*, *A. micans*, *A. wichurae*!

Några av kåpanes lokaler i landskapet är individrika, framförallt Hamra lokalerna. Dessa har anknytning till de rika förekomsterna i Hälsingland, Dalfors-lokalen men även Skräddar-Djurberga fäbod i Orsa socken samt den nyupptäckta lokalen i Sigfridstorp, Nås socken. De flesta lokalerna är knutna till gamla finnbygder, torpställen, ödegårdar eller fäbodarna, ofta med bara ett fåtal plantor.

Eftersom lokalerna är spridda över stordelen av landskapet så är jag övertygad om att flera fynd kommer att uppdagas.

I Fågelsjö, Hamra socken, har jag hittat en något avvikande form av kåpan som är lågvuxen med något kraftigare blad. Plantorna behåller egenskapen även i odling.

Utbredning i landet för övrigt: Första fynduppgift är från Hudiksvall och publicerades 1938 (Hylander 1971). Fortfarande hyser Hälsingland de flesta lokalerna för kåpan med tyngdpunkt mot NV delen av landskapet där den kan anses som t. allmän. För övrigt sällsynt, känd bara i några landskap från Södermanland, Västmanland, Närke, Värmland (Karlskoga) till Jämtland, Medelpad och Ångermanland. En lokal i Västergötland, Borås-trakten.

**Vågbladig daggekåpa *A. cymatophylla***



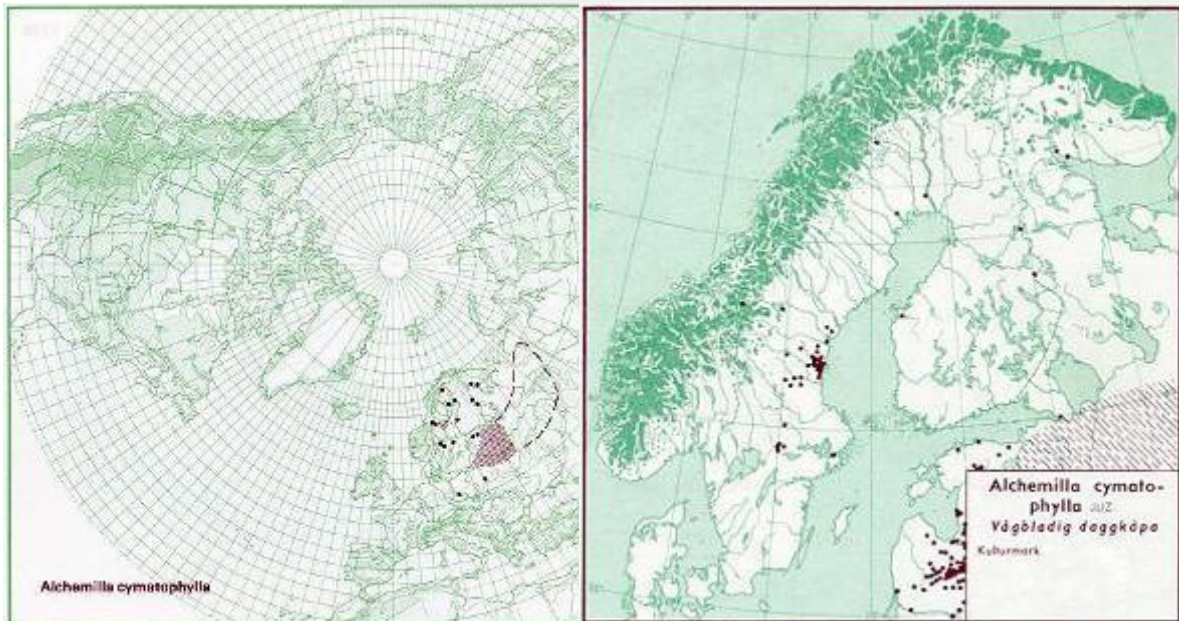
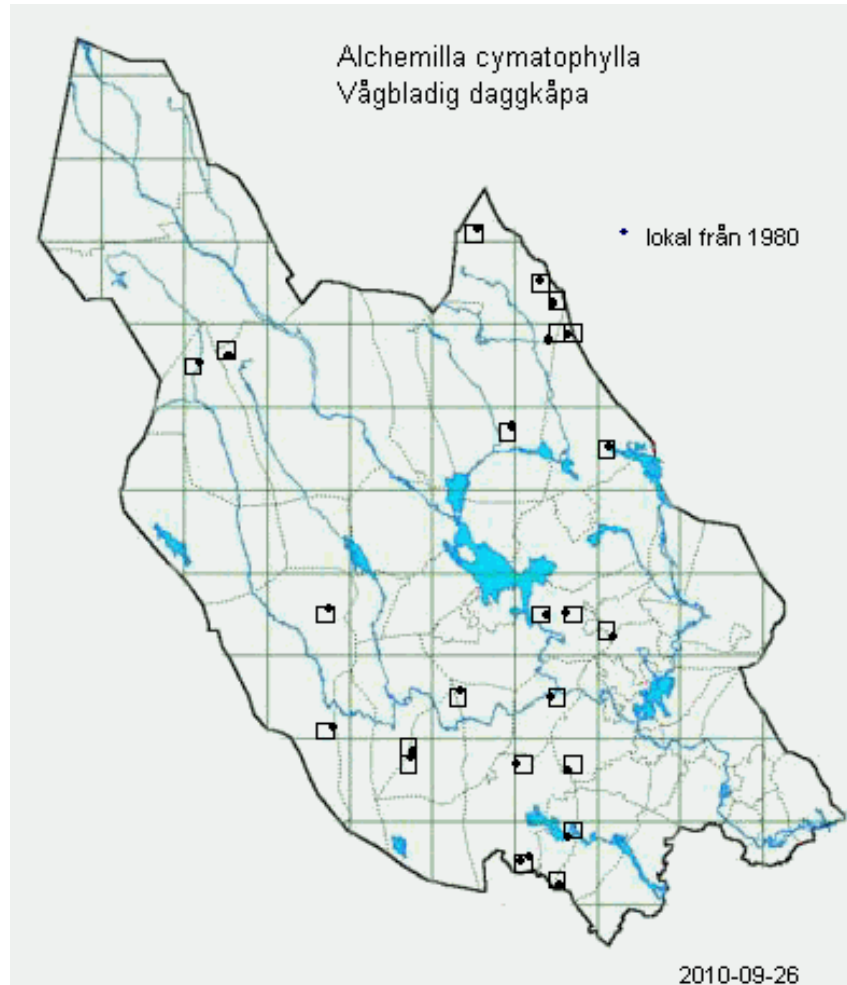
*Ovan: Dalfors, Samuelssons gamla lokal från 1940. Nedan: Gagnef, Björka.*



*Ovan Kläberget jäbod Floda, nedan från Inge Palmqvists odling i Bodarna*

## Vågbladig daggekåpa *A. cymatophylla*

*Utbredning i  
Dalarna och  
världen.*





# *Alchemilla heptagona*, sjuhörnig daggekåpa

Blomstjälkar och blommor: Oftast högvuxen, ca 30 - 50 cm, stjälkar håriga endast nedtill eller upp till halva längden, nedåtriktade hår. Gles, fåblommig blomställning med små gröna blommor, blomskåft och blomstågare kala.

Rosettblad: Platta, mörkt gröna nästan fettglänsande, kantiga blad (därav namnet) utan inskränningar mellan loberna. Översida med gles behåring. ”Bladen ser ut som två kvadrater lagda över varandra så att de åtta hörnen symmetriskt sticker ut, det åttonde hörnet ersätts av bladskåftet och vid detta sitter påfallande ofta ett par minilober som man sällan ser hos andra arter.” (citat från A. Bertilsson, R. Carlsson). Bladskåft med nedåtriktade hår, men ofta kalt närmast bladet.

## **Förväxlingsarter**

Med dess helt egna karaktärer kan den knappast förväxlas med någon annan kåpa. Endast som helt ung, innan bladens kantighet och färg utvecklats kan den ha vissa likheter med unga ex. av *A. subcrenata*.

## **Utbredning**

Utdrag från vår databas om uppgifter före 1980

### **DALARNES FLORA Tillägg 1960**

\**Alchemilla heptagona* Juz. (vid. Hyl.).

- Sannol. nykommen synantrop. B.Ludvika Skuthamn (1953 Bj.), Ställviken (1961 Wlr).

Egen kommentar: förmodligen samma lokal men med skilda namn.

Fynd från 1980 och senare

Kåpan nu funnen i 4 socknar, 7 atlasrutor

**2004:** Två små lokaler i Ludvika, Jan Edelsjö.

Stadsparken, väggkant vid kyrkans vändplan, några plantor som lever farligt.

Jägarnäs mot Räfsnäs, ängsmark (gammal åkermark), jag har ännu inte gjort något återbesök på platsen

**2005** fann jag och Janne arten på tre relativt rika lokaler i Vintjärn (Svärd-sjö socken). **2007** blev ett bra år för mina heptagonafynd: två lokaler i Svartnäs den ena i kanten av en gräsmatta, den andra i slänt efter stora vägen Svärdsjö – Åmot. Denna lokal nu helt förstörd av vägverket genom totalt onödig rensning av bakslänter vid dikesrensning.

Ytterligare en liten lokal vid Korså Bruk ( Sundborns socken ), OBS jämför med *A.sarmatica*, även denna funnen på samma platser, malm forslades långt tidigare mellan gruvan i Vintjärn och bruket i Korså.

Nu till en mycket trevlig episod. Några få amatörbotanister från DABS hade tillbringat två inventeringsdagar i Bingsjötrakten och på hemresan därifrån stannade jag vid en liten avfart nära Born. Efter att ha tagit sista dropparna kaffe och en kvarbliven macka tog jag en liten promenad innan jag fortsatte hemfärden. Plötsligt stog jag mitt i en fin lokal för *Alchemilla plicata* och detta fina fynd fick mej att känna "kåpandan" tända till. Jag fortsatte bilresan hemåt genom byn Born.

Vid utfarten passerade jag en liten oansenlig stickväg och fortsatte ytterligare några km. Jag vet ej vad som hände men jag kände att jag måste åka tillbaks till den lilla vägen jag passerat. Sagt och gjort, parkerade bilen på den lilla bruksvägen och gick en liten bit efter vägen där den korsade en kraftledning. Här stod några kraftiga ex. av *A. heptagona*, men några tiotal meter längre fram efter vägen, sedan kraftledningen passerats, så fick jag den verkliga överraskningen.

Lokalen är troligen en av landets största heptagonallokaler med en utsträckning på ca 100 m, därav på en sträcka av ca 30 m med en bredd av upp till 8 m Jag har inte räknat plantorna men det måste röra sej om flera 100-tals.

Lokalen har senare fått vissa skador vid uttransport av timmer från längre in efter vägen befintlig skog. Jag har kontaktat markägaren och han har visat stort intresse av att bevara lokalen. Plantorna på kraftlinjen har tyvärr försvunnit genom schaktning.

#### Utbredning i landet för övrigt:

Första fynduppgift är från Bjuråker, Hälsingland och publicerades 1938 (Hylander 1971). Sällsynt känd bara i några få landskap från Södermanland (1 lokal, numera utgången), Västmanland till Medelpad och Ångermanland. Även denna kåpa har sina flesta kända lokaler i Hälsingland.

**Sjuhörnig daggekåpa *A. heptagona***



*Bilder från lokalen i Born*

# Sjuhörnig daggkäpa *A. heptagona*

*Utbredning i Dalarna och världen.*

*Utbredning i Dalarna och världen.*

