



Výroční zpráva

2009

Nemocnice Strakonice, a. s.



Baby Friendly Hospital



Organizace
splňuje požadavky na systém řízení jakosti
CQS podle ČSN EN ISO 9001:2001
a mezinárodní IQNET podle ISO 9001:2000

... nemocnice, které na Vás záleží



Jihočeský kraj

Nemocnice ve Strakonicih byla otevřena pro veřejnost 1. září 1892.

Byla prohlášena za nemocnici všeobecnou a veřejnou s právem nést název:

Všeobecná nemocnice císaře Františka Josefa I

1892



Redakční rada výroční zprávy

Podklady pro výroční zprávu připravili:

Bc. MUDr. Tomáš Fiala, Ing. Luboš Kvapil, MUDr. Roman Audolenský, Bc. Marie Janoušková
Ing. Šárka Krabačová, Ing. Pavlína Kořánová, Alena Kučáková, Ing. Karel Matas
Ing. Zdeněk Čuta (*editor výroční zprávy*)



Vážení spoluobčané,

Nemocnice Strakonice, a.s. patří mezi zdravotnická zařízení v majetkovém vlastnictví Jihočeského kraje.

Nemocnice je místo, kam každý z nás přichází teprve tehdy, když už nezbývá nic jiného. Docela určitě tam přicházíme ve stresu a s obavami, ale také především s nadějí a očekáváním, že ji opustíme zdraví a spokojení. K tomu aby se tak stalo, potřebujeme samozřejmě kvalitní lékaře, ochotný zdravotnický personál, moderní přístroje a léky, a také příjemné prostředí.

Snahou Jihočeského kraje je neustálé zlepšování komfortu pacientů a spokojenosti personálu. Oba tyto faktory vzájemně ovlivňují to, zda pacient odchází nejen vyléčen, ale také s dobrým pocitem, že právě pro něj bylo učiněno maximum možného.

Kvalitní a dostupná zdravotní péče postavená na nejmodernějších medicínských metodách patří k předním prioritám Jihočeského kraje.

Dovolte mi tedy popřát všem zdravotnickým zařízením, zdravotnickému personálu, lékařům a všem, kteří se podílejí na chodu jihočeských nemocnic, spokojeného pacienta. A vám, vážení pacienti, přeji kvalifikovaný a usměvavý personál a samozřejmě zdraví.

Jiří Zimola
hejtman Jihočeského kraje

Vážený pacienti,
vážený lékaři, sestřičky,
vážený zaměstnanci



Pokud někomu přejeme k jakémukoli výročí, říkáme na prvním místě „hodně zdraví“. V nemocnici se setkáváme na místě, které má navrácení zdraví jako hlavní úkol a smysl své existence. A protože jde o věc v našem životě nejpodstatnější, lze z toho dovodit i důležitost nemocnice a důležitost spolupráce mezi pacienty a personálem.

Právě proto klade současná politická reprezentace takový důraz na oblast zdravotnictví. Kvalitní a dostupná zdravotní péče je prioritou naší politiky. I proto jsme se rozhodli zpracovat po 10 letech existence kraje koncepci zdravotnictví a zdravotní plán, tedy základní strategické dokumenty. Přitom jsme si vědomi obtížnosti úkolu i značné citlivosti tématu, ale řídit krajské zdravotnictví bez jakékoli vize nám připadá nezodpovědné. Je důležité stanovit zdravotnickým zařízením jejich místo v systému a poskytnout jim alespoň základní jistoty.

Mohu s potěšením konstatovat, že strakonická nemocnice si své místo v systému vydobyla, a jak lze vyčíst z výroční zprávy, má dobře našlápnuto. Významné investice v posledních letech vedou ke zvýšení kvality zdravotní péče i komfortu pacientů.

Za to je třeba poděkovat řediteli, managementu, zaměstnancům, všem i, jak doufám, spokojeným pacientům.

A tak zbývá jen nemocnici popřát hodně zdraví.

Ivana Stráská
náměstkyně hejtmana

Střípky z historie nemocnice

14. května 2009 byla slavnostně zahájena dostavba a rekonstrukce chirurgického pavilonu za přítomnosti hejtmána Jihočeského kraje



Úvodní slovo předsedy představenstva

Motto:

Audaces fortuna iuvat

Vergilius



*Vážený klienti, pacienti,
kolegové, zaměstnanci,
obchodní partneři, milí přátelé,*

*další rok práce Nemocnice Strakonice, a.s. se
naplnil. I v roce 2009 bylo toto zdravotnické
zařízení kvalitní a stabilní jihočeskou
nemocnicí.*

*Značné úsilí od prvních měsíců směřovalo
ke zdokonalování kvality péče a zvýšení
bezpečnosti poskytované péče, což se
projevilo v obhájení certifikátu
ČSN EN ISO 9001:2001.*

*V listopadu získala nemocnice opět
Cenu hejtmána kraje Vysočina za 4. místo v
celostátní soutěži Bezpečná nemocnice.*

*Co se týče změn v areálu, nejdůležitější
událostí ve spolupráci s naším zakladatelem –
Jihočeským krajem bylo zahájení přístavby
pavilonu operačních oborů, která v dalších
letech bude pokračovat rekonstrukcí
operačních sálů, multioborové JIP a centrální
sterilizace, zakončena bude kompletní
rekonstrukcí pokojů pro pacienty.*

*Společně se nám podařilo dosáhnout
kladného hospodářského výsledku nemocnice
při vzestupu průměrné hrubé mzdy o 3%,
přičemž nemocnice nevykazuje závazky po
lhůtě splatnosti. V oblasti investic jsme
usilovali o zvyšování úrovně péče o pacienta
obnovou části zdravotnické techniky, která je
důležitá pro moderní léčbu našich pacientů a
o rozšíření diagnostických a terapeutických
možností nemocnice.*

*Investicí, která nám do budoucích let zajistí
úspory za filmový materiál bylo zavedení
bezfilmového provozu radiodiagnostického
oddělení.*

*Do vybavení gynekologicko-porodnického
oddělení přibyl nový ultrazvukový přístroj
a na operační sál laparoskopická věž,
pro rehabilitační oddělení byla pořízena
motodlaha a pro gastroenterologické centrum
interního oddělení nový videokolonoskop.*

*Významnou investicí, která ovšem takzvaně
není „vidět“, byla rekonstrukce infrastruktury
nemocnice. Tato stavební akce, týkající se
modernizace energorozvodů, se během léta
a podzimu 2009 dotkla všech pacientů
i návštěvníků nemocnice a všech našich
zaměstnanců. Pohyb a přesuny po areálu byly
velmi ztíženy díky výkopovým pracím.
Došlo i k několika odstávkám dodávek energií
a vody.*

*Byl vybudován centrální ohřev teplé vody a
nové teplovodní rozvody do všech objektů
nemocnice. Současně byly dobudovány
zdroje vody z hlediska protipožárních opatření
a ochrana proti Legionella pneumophilla.*

Ve spolupráci s podnikateli a dárci strakonického regionu, Nadací Komerční banky – Jistota a Občanským sdružením Babybox pro odložené děti – STATIM byl do provozu uveden babybox.

Ze zdrojů nadace „Život dětem“ byl pořízen na novorozenecký úsek porodnického oddělení nový inkubátor a novorozenecká transportní postýlka.

Ze zdrojů Nadačního fondu „Prácheň“ dva monitory a dvě digitální kojenecké váhy pro potřeby dětského oddělení.

Co se týče pokroků v medicíně, do celostátního projektu „30 dní prevence a léčby centrálních mozkových příhod“ se kvalitně zapojilo neurologické oddělení. Na téměř oddělení ve zkráceném úvazku půl roku pracovala specialista na extrapyramidová onemocnění, externí profesorka Harvardské univerzity v Bostonu.

Onkologické oddělení ve spolupráci s chirurgií zavedlo v roce 2009 u indikovaných pacientů tzv. podávání kontinuální chemoterapie, kdy výhodou je ambulantní aplikace s vyloučením hospitalizace.

V některých odbornostech má Nemocnice Strakonice, a.s. nadregionální přesah poskytovaných služeb, tradičně v očním, plicním a kožním lékařství, kde mj. velmi dobře funguje spolupráce s lékaři píseckého regionu a spolupráce s Nemocnicí Písek, a.s. výměnou za péči o pacienty s problematikou urologickou, ortopedickou a v rámci přenosných nemocí.

Další oblastí s přesahem působení pro severní část Jihočeského kraje je gastroenterologie, především díky spektru a počtu výkonů v invazivních vyšetřeních a hojně využívané endosonografii.

Z hlediska profesního vzdělávání organizovala Nemocnice Strakonice čtyři konference s nadregionální úrovní a získala akreditaci pro praktické vyučování v akreditovaných zdravotnických bakalářských programech pro přípravu porodních asistentek. Lékaři nemocnice aktivně přednášeli na národních i mezinárodních kongresech a workshopech.

V rámci tradičního „Dne otevřených dveří“, konaného po záštitou Mgr. Ivany Stráské, náměstkyně hejtmana JčK, patřícího k akci „Zdravé město Strakonice“ absolvovalo návštěvu nemocnice 740 návštěvníků.

Výroční zpráva předkládá detailní rozbor a dokládá statistickým zpracováním stav Nemocnice Strakonice, a.s. Zpráva auditora i stanovisko dozorčí rady dokladují, že naše nemocnice je zdravou prosperující organizací.

Každoročně mne napadá mnoho osob i institucí, kterým poděkování za rok 2009 patří stejně jako všem dárcům a podporovatelům našeho zařízení. Za důvěru při péči o své zdraví patří díky našim pacientům. Jsem rád, že mohu pracovat se zaměstnanci strakonické nemocnice, kteří dokáží být ve správný čas na správném místě, kteří dokáží včas reagovat a využít šancí, které se při péči o zdraví našich pacientů nabízejí. Za celý rok tak patří největší poděkování právě zaměstnancům naší nemocnice za jejich práci a úsilí, kterým se podíleli na dobrých výsledcích při plnění naší strategie „... nemocnice, které na Vás záleží“. Ta předpokládá stabilní hospodaření, spokojeného pacienta, motivované zaměstnance a vysokou odbornou úroveň zdravotnických i nezdravotnických pracovníků.

V roce 2010 přeji všem pevné zdraví, spokojenost, pracovní a osobní úspěchy a taky trochu štěstí.

*Bc. MUDr. Tomáš Fiala
předseda představenstva*

CQS - Sdružení pro certifikaci systémů jakosti
Pod Lisem 129, 171 02 Praha 8 - Troja
Česká republika

CQS je certifikačním orgánem, akreditovaným podle normy ČSN EN ISO/IEC 17021:2007 Českým institutem pro akreditaci, o.p.s. pod registračním číslem 3029 pro certifikaci systémů jakosti



CERTIFIKÁT

číslo: CQS 2187/2009

CQS - Sdružení pro certifikaci systémů jakosti
na základě kladného výsledku certifikačního auditu
prohlašuje, že systém managementu jakosti

Nemocnice Strakonice
Radomyšlská 336, 386 29 Strakonice, Česká republika

byl prověřen a shledán v souladu s požadavky

ČSN EN ISO 9001 : 2001

Tento certifikát platí pro procesy:

- **Poskytování léčebně-preventivní a ošetrovatelské péče, služby komplementu, lékárny, stravování, prádelny, dopravy a ostatních obslužných provozů**

•••••

Platnost certifikátu omezena do: 14. 11. 2010

Rozhodnutí o certifikaci: 30. 6. 2009

Datum vydání: 30. 06. 2009

Datum udělení prvního certifikátu: 21. 06. 2006

Ing. Jana Olšanská
Vedoucí certifikačního orgánu



Členové CQS:

Elektrotechnický zkušební ústav, s.p., Fyzikálně technický zkušební ústav, s.p., Institut pro testování a certifikaci, a.s., Strojírenský zkušební ústav, s.p., Technický a zkušební ústav stavební Praha, s.p., Technický a zkušební ústav stavební Praha, s.p. – odstěpný závod – ZÚLP, Textilní zkušební ústav, s.p.

* Seznam členů CQS platný v době vydání certifikátu. Aktuální seznam je k dispozici na www.cqs.cz.



CERTIFICATE

IQNet and CQS
hereby certify that the organization

Nemocnice Strakonice
Radomyšlská 336, 386 29 Strakonice, Czech Republic

for the following processes

- **Health care, preventive medicine, nursing, services of laboratories and other complement, pharmacy, boarding, laundry, medical transportation and other supportive services**

has implemented and maintains a

Quality Management System

which fulfills the requirements of the following standard

ISO 9001 : 2000

Issued on: 2009 – 06 - 30

Validity date: 2010 – 11 - 14

Registration Number: CZ – 2187/2009



René Wasmer
President of IQNet

Vladimír Filiáč
President of CQS



IQNet Partners*:

AENOR Spain AFNOR Certification France AIB-Vinçotte International Belgium ANCE Mexico APCER Portugal CISQ Italy
CQC China COM China CQS Czech Republic Cro Cert Croatia DQS Holding GmbH Germany DS Denmark ELOT Greece
CAV Brazil FONDONORMA Venezuela HKQAA Hong Kong China ICONTEC Colombia IMNC Mexico Inspecta Certification Finland
IRAM Argentina JQA Japan KFQ Korea MSZT Hungary Nemko AS Norway NSAI Ireland PCBC Poland
Quality Austria Austria RR Russia SII Israel SIQ Slovenia SIRIM QAS International Malaysia SQS Switzerland SRAC Romania
TEST St Petersburg Russia TSE Turkey YUQS Serbia

IQNet is represented in the USA by: AFNOR Certification, CISQ, DQS Holding GmbH and NSAI Inc.

The list of IQNet partners is valid at the time of issue of this certificate. Updated information is available under www.iqnet-certification.com

Obsah

Úvodní slovo předsedy představenstva

Kapitola A - Zpráva dozorčí rady akciové společnosti 1

Kapitola B - Zpráva představenstva akciové společnosti 3

1 Statutární orgány společnosti 3

2 Organizační struktura společnosti 9

3 Soupis oddělení 10

4 Produkce a kvalita (léčebná péče) 11

5 Ekonomika 23

6 Provozní údaje 27

7 Lidské zdroje 29

8 Vztah s veřejností 35

9 Akreditace a certifikáty 43

10 Přehled sponzorů a dárců 44

11 Cíle společnosti 45

Kapitola C - Zpráva o vztazích mezi propojenými osobami 47

Kapitola D - Účetní závěrka 2009 51

1 Rozvaha 51

2 Výkaz zisku a ztráty 55

3 Příloha účetní závěrky 57

Kapitola E - Výroky nezávislého auditora 75

Prohlášení osob odpovědných za výroční zprávu 79

Přílohy 81



Střípky z historie nemocnice



Vchod chirurgického pavilonu,
po dostavbě v roce 1926.
Vzhled průčelí byl několikrát, v minulém století
změněn.
Přístavbou 2. patra, koncem padesátých let,
následně při opláštění a zateplení budovy na
počátku devadesátých let.
Vybudováním přístavby
zahájené v roce 2009
a následnou rekonstrukcí
zcela zanikne původní ráz budovy.

Kapitola A Zpráva dozorčí rady akciové společnosti

Předseda dozorčí rady



Ing. Miroslav Dvořák

Členové dozorčí rady

Ing. Karel Vlasák



Ing. Václav Valhoda



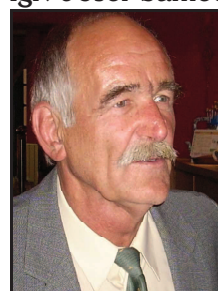
Mgr. Vítězslava Baborová



Marie Žiláková



Mgr. Josef Samec



MUDr. Radek Chalupa



MUDr. Pavlína Maxová



Alena Zíková





NEMOCNICE STRAKONICE, a.s.

386 29 Strakonice, Radomyšlská 336

e-mail: sekretariat@nemocnice-st.cz

IČO: 260 95 181 DIČ: CZ 260 95 181

Obchodní rejstřík KS České Budějovice oddíl B, vložka 1465

Banka: ČSOB Strakonice, e. ú. 199127585 / 0300 IBAN CZ 55 0300 0000 0001 9912 7585 SWIFT-CEKO CZ PP

tel: 383 314 120

www.nemocnice-st.cz

fax: 383 314 122

Zpráva dozorčí rady do Výroční zprávy za rok 2009.

Dozorčí rada v souladu se svým postavením kontrolního orgánu společnosti na svých jednáních v průběhu roku 2009 dohlížela na výkon působnosti představenstva a uskutečňování činnosti společnosti.

Dozorčí rada se na svých pravidelných jednáních zaměřila především na :

- hospodaření společnosti a nakládání s majetkem společnosti;
- poskytování zdravotní péče a řízení její kvality ze strany představenstva a vedení společnosti;
- investiční záměry společnosti;
- průběh výběrových řízení;
- změny a úpravy organizační a řídicí struktury společnosti;
- další záležitosti, vyplývající ze stanov a obecně platných právních předpisů.

Dozorčí rada na svém zasedání dne 6.5.2010 projednala a přezkoumala roční účetní závěrku, ověřenou auditorskou firmou AUDIKON s.r.o., České Budějovice. Dozorčí rada vyslovila souhlas s tím, že účetní závěrka společnosti za rok 2009 podává ve všech ohledech věrný a poctivý obraz aktiv, závazků, vlastního kapitálu a finanční situace společnosti Nemocnice Strakonice a.s. k 31. 12. 2009 a doporučila valné hromadě schválit účetní závěrku společnosti za účetní období roku 2009.

Na stejném zasedání dozorčí rada rovněž projednala představenstvem předložený návrh představenstva na rozdělení výsledku hospodaření za účetní období roku 2009. Dozorčí rada doporučuje valné hromadě návrh na rozdělení zisku schválit.

6. května 2010

Ing. Miroslav Dvořák, předseda dozorčí rady



NEMOCNICE STRAKONICE, a.s.

Baby Friendly Hospital

splňuje požadavky na systém řízení jakosti CQS podle
ČSN EN ISO 9001:2001 a mezinárodní IQNET podle ISO 9001:2000

... nemocnice, které na Vás záleží.



Kapitola B

Zpráva představenstva akciové společnosti

1 Statutární orgány společnosti

1.1 Kontaktní údaje

Nemocnice Strakonice, a. s.
Radomyšlská 336
386 29 Strakonice I

tel: 383 314 120
fax: 383 314 122

e-mail: sekretariat@nemocnice-st.cz
krizový e-mail: aro@nemocnice-st.cz
URL: www.nemocnice-st.cz

IČO: 260 95 181
DIČ: CZ 260 95 181

Banka:
ČSOB Strakonice, č. ú. 199127585 / 0300

IBAN CZ 55 0300 0000 0001 9912 7585
SWIFT-CEKO CZ PP

1.2 Kde nás najdete



1.3 Výpis z obchodního rejstříku

Tento výpis je neprodejný a byl pořízen na Internetu (<http://www.justice.cz>).

Dne: 23.01.10 09:51:01

Údaje platné ke dni 22.01.2010, 6:00

V ý p i s

z obchodního rejstříku, vedeného
Krajským soudem v Českých Budějovicích
oddíl B, vložka 1465

Datum zápisu: 29.zář 2005
Obchodní firma: **Nemocnice Strakonice, a.s.**
Sídlo: Strakonice, Radomyšlská 336,
PSČ 386 29
Identifikační číslo: 260 95 181
Právní forma: Akciová společnost

Předmět podnikání:

- komplexní poskytování zdravotnických služeb
- pronájem nemovitostí, bytů a nebytových prostor,
bez poskytování jiných než základních služeb
zajišťujících řádný provoz nemovitostí,
bytů a nebytových prostor.
- hostinská činnost
- masérské, rekondiční a regenerační služby
- výroba, obchod a služby neuvedené v přílohách
1 až 3 živnostenského zákona
- silniční motorová doprava
 - nákladní vnitrostátní provozovaná vozidly
o největší povolené hmotnosti do 3,5 tuny včetně,
 - nákladní vnitrostátní provozovaná vozidly
o největší povolené hmotnosti nad 3,5 tuny,
 - vnitrostátní příležitostná osobní

Statutární orgán - představenstvo:

předseda **MUDr. Tomáš Fiala,**

představenstva: r.č. 570325/0080

Strakonice,

K Dražejovu 407, PSČ 386 01

den vzniku funkce: 29.zář 2005

den vzniku členství v představenstvu: 29.zář 2005



místopředseda **Ing. Luboš Kvapil,**

představenstva: r.č. 570309/0019

Praha 6,

Rooseveltova 42, PSČ 160 00

den vzniku funkce: 29.zář 2005

den vzniku členství v představenstvu: 29.zář 2005



**člen
představenstva:** **Ing. Michal Čarvaš,**



r.č. 781122/4047
Odolena Voda,
Dolínek, Na Zdolnici 299, PSČ 250 70
den vzniku členství v představenstvu: 10.června 2009

**člen
představenstva:** **Ing. Jan Švejda,**



r.č. 541204/2944
České Budějovice,
Plzeňská 2142/14, PSČ 370 04
den vzniku členství v představenstvu: 30.ledna 2007

**člen
představenstva:** **Ing. Martin Bláha,**



r.č. 780813/1397
Nová Bystřice,
Vídeňská 12, PSČ 378 33
den vzniku členství v představenstvu: 1.ledna 2009

Jménem společnosti jednají společně dva členové představenstva, z nichž alespoň jeden musí být ve funkci předsedy nebo místopředsedy představenstva. Podepisování se děje tak, že k nadepsané nebo vytištěné obchodní firmě společnosti připojí své podpisy osoby oprávněné.

Dozorčí rada:

předseda dozorčí rady: **Ing. Miroslav Dvořák,**

r.č. 620903/1323
Staré Hodějovice,
K Hůrce 285, PSČ 370 08
den vzniku funkce: 29.dubna 2009
den vzniku členství v dozorčí radě: 17.března 2009

člen dozorčí rady: **Ing. Karel Vlasák,**

r.č. 620304/0723
Strakonice,
Bavorova 318, PSČ 386 01
den vzniku členství v dozorčí radě: 17.března 2009

člen dozorčí rady: **Mgr. Vítězslava Baborová,**
r.č. 545906/2334
Radomyšl,
Na Baborčici 303, PSČ 387 31
den vzniku členství v dozorčí radě: 17.března 2009

člen dozorčí rady: **Mgr. Josef Samec,**
r.č. 470726/053
Strakonice,
Přední Ptákovice, Ptákovická 429, PSČ 386 01
den vzniku členství v dozorčí radě: 17.března 2009

člen dozorčí rady: **Ing. Václav Valhoda,**
r.č. 590625/0405
Volyně,
Palackého 110, PSČ 387 01
den vzniku členství v dozorčí radě: 17.března 2009

člen dozorčí rady: **Marie Žiláková,**
r.č. 636128/2125
Strakonice,
Arch.Dubského 387, PSČ 386 01
den vzniku členství v dozorčí radě: 17.března 2009

člen dozorčí rady: **Alena Zíková,**
r.č. 575530/0551
Strakonice,
Mládežnická 1239, PSČ 386 01
den vzniku funkce: 29.zář 2005
den vzniku členství v dozorčí radě: 29.zář 2005

člen dozorčí rady: **MUDr. Pavlína Maxová,**
r.č. 645122/2030
Radošovice 23, PSČ 386 01
den vzniku funkce: 29.zář 2005
den vzniku členství v dozorčí radě: 29.zář 2005

člen dozorčí rady: **MUDr. Radek Chalupa,**
r.č. 630128/0249
Volyně,
Čelakovského 491, PSČ 387 01
den vzniku funkce: 29.zář 2005
den vzniku členství v dozorčí radě: 29.zář 2005

Jediný akcionář:

Jihočeský kraj
České Budějovice, U Zimního stadionu 1952/2, PSČ 370 76
Identifikační číslo: 708 90 650

Akcie:

1 ks kmenové akcie na jméno v listinné podobě
ve jmenovité hodnotě 67 000,- Kč

1 ks kmenové akcie na jméno v listinné podobě
ve jmenovité hodnotě 50 000,- Kč

7 ks kmenové akcie na jméno v listinné podobě
ve jmenovité hodnotě 1 000,- Kč

430 ks kmenové akcie na jméno v listinné podobě
ve jmenovité hodnotě 1 000 000,- Kč

31 ks kmenové akcie na jméno v listinné podobě
ve jmenovité hodnotě 100 000,- Kč

Akcie na jméno jsou omezeně převoditelné - převod akcií je podmíněn souhlasem valné hromady.

Základní kapitál: 433 224 000,- Kč

Splaceno: 433 224 000,- Kč

Ostatní skutečnosti:

Akciová společnost byla založena jediným zakladatelem v souladu s ustanovením § 154 a násl. obchodního zákoníku, v platném znění, a to bez veřejné nabídky akcií podle ust. § 172 obchodního zákoníku, na základě zakladatelské listiny ze dne 15.9.2005, sepsané ve formě notářského zápisu JUDr. Ivana Kočera, spis. zn. NZ 556/2005.

1.4 Vedení společnosti

Bc. MUDr. Tomáš Fiala	<i>předseda představenstva, ředitel</i>
Ing. Luboš Kvapil	<i>místopředseda představenstva, náměstek pro ekonomiku a obchod</i>
Bc. Marie Janoušková	<i>náměstek pro ošetrovatelskou péči, hlavní sestra</i>
MUDr. Roman Audolenský	<i>náměstek pro řízení kvality</i>
JUDr. Alena Hanáčková	<i>právník</i>
Ing. Pavlína Kořánová	<i>vedoucí finanční účtárny</i>
Ing. Karel Matas	<i>vedoucí oddělení technického provozu</i>
Alena Kučáková	<i>vedoucí personálního a mzdového úseku</i>
Ing. Šárka Krabačová	<i>vedoucí OZI</i>

1.4 Spádová oblast

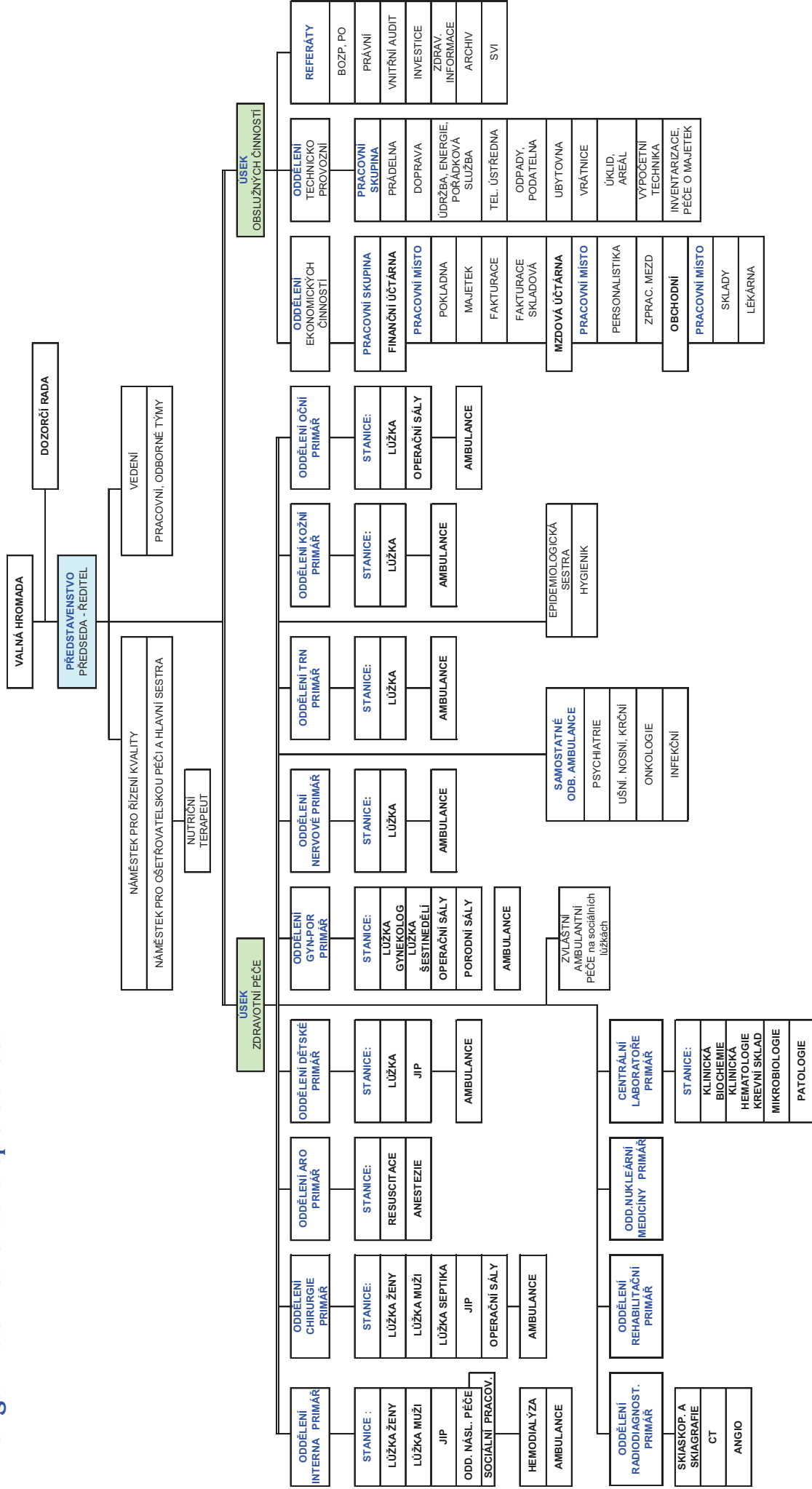


Pro určité obory, oční, TRN, dermatovenerologie, nukleární medicína a gastroenterologie zasahuje spádová oblast na Písecko a Prácheňsko.

Naopak pro pacienty Strakonicka funguje lůžkové infekční, urologické a ortopedické oddělení v Písku a vyšetření nukleární magnetickou rezonancí.

Významnou spádovou oblastí je též region Horažďovicka a Sušicka, obyvatelstvo odtud je tradičně dle odborností léčeno ve strakonické nemocnici (geografická vzdálenost do nemocnice v Klatovech).

2 Organizační struktura společnosti



3 Soupis oddělení

3.1 Vedení úseků zdravotní péče (údaje k 31. 12. 2009)

	<i>Oddělení</i>	<i>Primář</i>	<i>Vrchní sestra</i>
1	Interní	MUDr. Ivo Horný	Alena Ziková
	<i>Interna - ONP</i>	MUDr. Karel Kusche	Jiřina Pacáková
2	Chirurgické	MUDr. Jan Hlad	Bc. Edita Klavíková
3	ARO	MUDr. Marek Zbořil	Bc. Martina Poslední
4	Dětské	MUDr. Vladimír Cílek	Dana Malá
5	Gynekologicko porodnické	MUDr. Alfréd Dörr, CSc.	Miloslava Blahová
6	Nervové	MUDr. Pavel Houška	Dagmar Štětková
7	Plicní	MUDr. Alena Dvořáková	Marie Vintrová
8	Kožní	MUDr. Jana Požárková	Renata Schánělcová
9	Oční	MUDr. Jindra Říhová	Marie Pahorecká
10	Radiodiagnostické oddělení	MUDr. Josef Harcuba	Petr Pavlík
11	Rehabilitace	MUDr. Lubor Janeček	Dana Švecová
12	Oddělení nukleární medicíny	MUDr. Martina Hlinková	Irena Fialová
13	Centrální laboratoře	PharmDr. Eva Šimečková	Ivana Kadlecová
		<i>Vedoucí lékař</i>	
14	Psychiatrie	MUDr. František Kučera	
15	ORL	MUDr. Hana Vlachová	
16	Centrum klinické onkologie	MUDr. Pavel Švihálek	
17	Hepatální poradna	MUDr. Marie Kotišová	
		<i>Vedoucí lékárník</i>	<i>Vedoucí farm. asistentka</i>
18	Lékárna	Mgr. Drahomíra Záhorková	Dana Vojtová

3.2 Vedení úseků obslužných činností (údaje k 31. 12. 2009)

	<i>Jméno</i>	<i>Funkce</i>
1	Ing. Luboš Kvapil	náměstek pro ekonomiku a obchod, místopřed. představenstva
2	Ing. Karel Matas	vedoucí oddělení technického provozu
3	Alena Kučáková	vedoucí personálního a mzdového úseku
4	JUDr. Alena Hanáčková	právník
5	Ing. Pavlína Kořánová	vedoucí finanční účtárny
6	Ing. Šárka Krabačová	vedoucí oddělení zdravotnických informací
7	Roman Kačírek	správce nemocnice, vedoucí údržby
8	Bc. Miroslav Chval	vedoucí prádelny, provoz – areál
9	Eva Petrovicová	vedoucí mzdové účtárny
10	Irena Knetlová	vedoucí dopravní zdravotní služby
11	Helena Lisová	bezpečnostní technik
12	Věra Knetlová	vedoucí útvaru krizového managementu
13	Marie Nováková	operativně technická evidence, obchodní oddělení
14	Renata Kovářová	středisko vědeckých informací
15	Milan Škrle	výpočetní technika
16	Bc. Jana Francová	odpadové hospodářství
17	Anna Táborová	obchodní oddělení zdravotnického materiálu

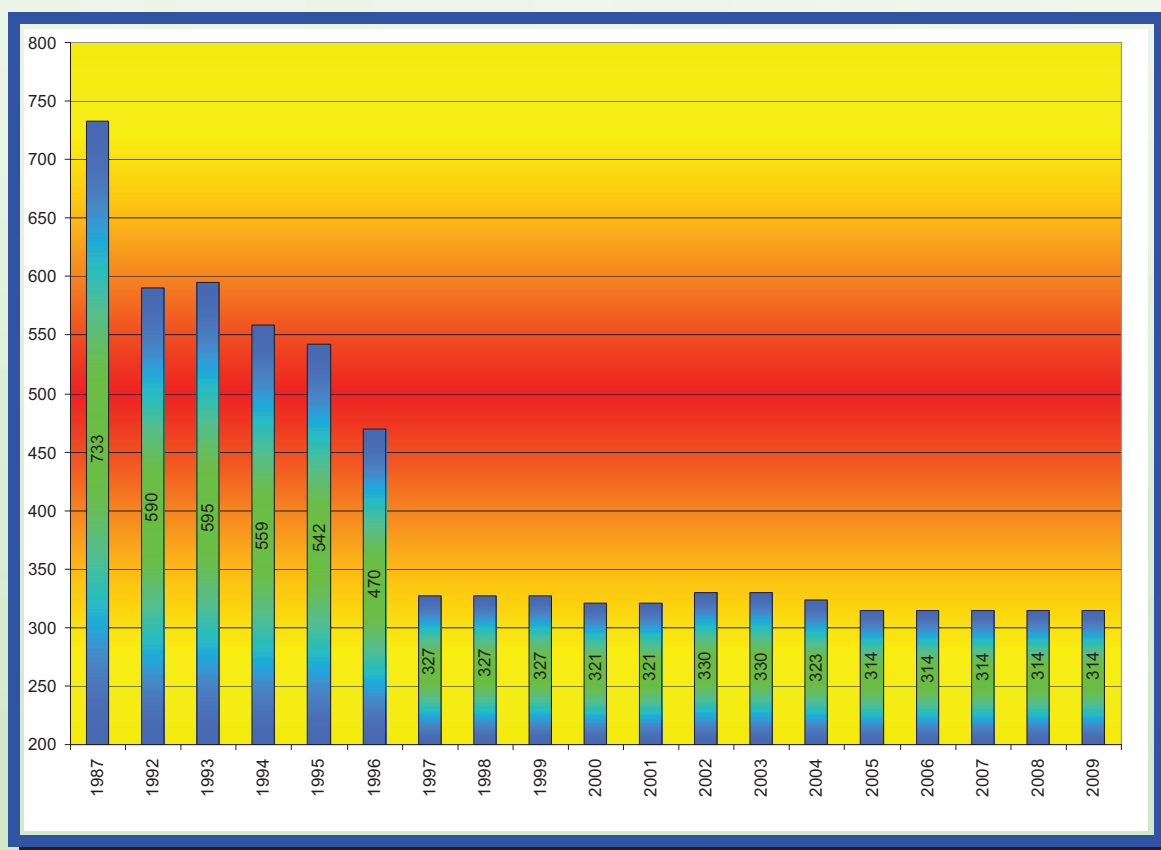
4 Produkce a kvalita (léčebné péče)

- Obsah:
- 4.1 Základní kapacitní a výkonnostní ukazatele
 - 4.1.1 Vývoj a struktura lůžkového fondu
 - 4.1.2 Rozbor využití lůžkového fondu
 - 4.1.3 Zdravotní péče hrazená z veřejného zdravotního pojištění
 - 4.1.4 Produkce podle oddělení
 - 4.1.5 Struktura pacientů podle zdravotních pojišťoven
 - 4.1.6 Migrace pacientů
 - 4.1.7 Lékárna – činnost
 - 4.2 Kvalita léčebné péče
 - 4.2.1 DRG– kvalitativně - výkonový pohled na lůžkovou péči
 - 4.2.2 Analýza podílu komplikací a komorbidit
 - 4.2.3 Četnost vykázaných hlavních diagnóz

4.1 Základní kapacitní a výkonnostní ukazatele

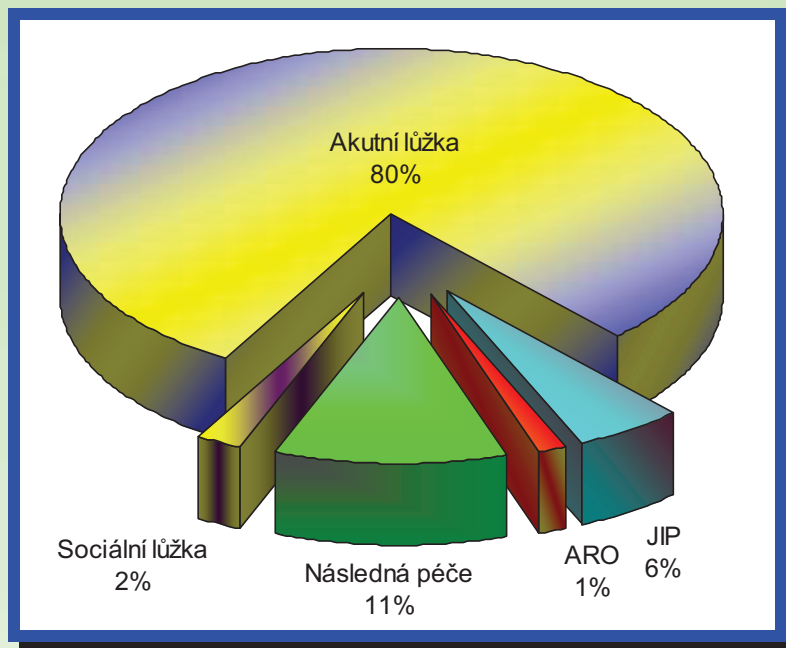
4.1.1 Vývoj a struktura lůžkového fondu

Vývoj lůžkového fondu akutní péče 1987 - 2009



Struktura lůžkového fondu 2009

	Typ lůžka	Počet
	a	b
1	Akutní lůžka	289
2	JIP	20
3	ARO	5
4	Následná péče	41
5	Sociální lůžka	8



4.1.1 Rozbor využití lůžkového fondu (metodika ÚZIS)

Oddělení	2008				2009			
	Počet lůžek	Počet hospitalizovaných pacientů	Obloženost %	Průměrná ošetrovací doba (dny)	Počet lůžek	Počet hospitalizovaných pacientů	Obloženost %	Průměrná ošetrovací doba (dny)
a	b	c	d	e	f	g	h	i
1 Interna	59	2 536	79,23	4,91	59	2 495	76,91	4,99
2 Interna – JIP	10	717	67,87	2,31	10	931	68,33	2,24
3 Chirurgie	60	3 203	73,20	5,03	60	2 637	71,26	4,71
4 Chirurgie – JIP	6	369	81,28	4,5	6	361	76,89	4,34
5 Gynekologie	31	1 333	66,03	4,86	31	1 046	53,05	3,98
6 Porodnice	14	978	82,15	4,22	14	835	75,26	4,18
7 Dětské – novorozenci	12	886	84,24	4,17	12	810	75,46	4,08
8 Dětské – standard	30	2 018	42,46	2,31	30	1 725	42,02	2,37
9 Dětské – JIP	4	604	93,92	2,27	4	481	80,14	2,14
10 Nervové	25	1 011	74,23	6,47	25	864	68,37	6,39
11 Plicní	25	809	70,20	7,65	25	606	72,43	7,58
12 ARO	5	121	67,09	9,13	5	125	65,20	8,42
13 Oční	20	1 243	65,09	3,46	20	417	41,81	3,47
14 Kožní	13	261	79,71	14,01	13	243	72,68	12,13
15 Oddělení následné péče	41	292	81,23	36,92	41	285	83,59	39,96
16 Nemocnice-celkem */	355	14 619	72,65	5,11	355	14 189	69,54	5,11
17 Nemocnice akutní lůžka */	314	14 327	71,53	4,58	314	13 904	67,16	4,51
18 Sociální lůžka	4	14	76,42	74,07	8	16	61,02	43,06

*/ bez překladů

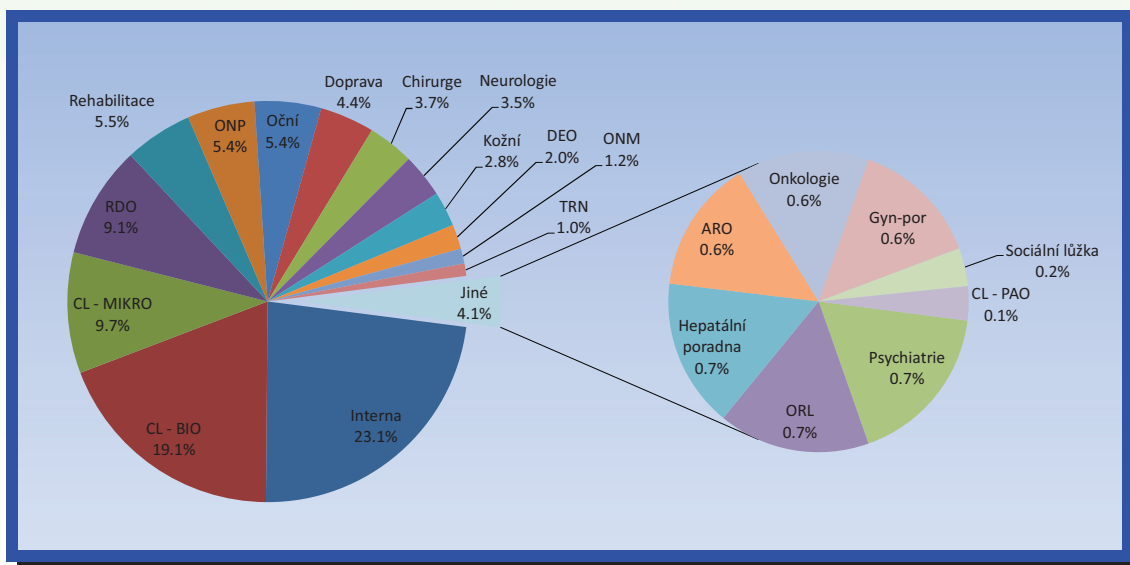
4.1.2 Zdravotní péče hrazená z veřejného zdravotního pojištění

	Ukazatel	2008	2009	Index % 09/08
	a	b	c	d
1	Hospitalizace			
2	Počet bodů (tis)	190 084	178 459	93,88
3	Počet unicitních pacientů	11 507	11 097	96,44
4	Počet ošetřovacích dnů	90 771	84 548	93,14
5	Počet unicitních pacientů - ONP	242	253	104,55
6	Počet ošetřovacích dnů - ONP	11 472	12 495	108,92
7	Počet operací	4 023	3 960	98,43
8	z toho chirurgie	1 968	2 106	107,01
9	gynekologie	937	1 003	107,04
10	oční	1 118	851	76,12
11	Počet porodů	869	798	91,83
12	Počet novorozenců	884	804	90,95
13	Počet hemodialýz	7 819	7 530	96,30
14	z toho peritoneální	596	824	138,26
15	Počet úmrtí	431	433	100,46
16	z toho novorozenci	0	0	
17	Počet překladů z jiných zařízení	646	588	91,02
18	Ambulance			
19	Počet bodů - ambulance (tis.)	121 429	136 827	112,68
20	Počet návštěv ambulancí	128 965	128 396	99,56
21	Počet unicitních pacientů v ambulanci	49 866	50 185	100,64
22	Počet ambulantních operací	243	249	102,47
	Komplement (vyžádaná péče)			
23	Počet žádank celkem	190 509	194 051	101,86
24	Počet žádank z vlastních hospitalizací	62 219	59 204	95,15
25	Počet žádank z vlastních ambulancí	57 959	59 051	101,88
26	Centrální laboratoře			
27	Počet dokladů	132 100	132 103	100,00
28	z toho biochemie	96 796	98 809	102,08
29	mikrobiologie	32 643	32 874	100,71
30	patologie	1 216	420	34,54
31	Počet bodů	47 183 208	50 505 265	107,04
32	z toho biochemie	29 463 476	33 269 978	112,92
33	mikrobiologie	15 357 307	16 976 314	110,54
34	patologie	276 670	258 973	93,60
35	Počet UOP	44 591	43 410	97,35
36	z toho biochemie	23 454	24 351	103,82
37	mikrobiologie	18 849	18 677	99,09
38	patologie	994	382	38,43
39	Zdravotní doprava			
40	Počet UOP	3 240	2 763	85,28
41	Počet bodů - vykázaných (v tis.)	7 290	7 647	104,90
42	Počet ujetých km	512 924	544 510	106,16
43	Počet přepravených osob	17 654	18 617	105,45

4.1.3 Produkce bodů vykázaných v ambulantním režimu

	Oddělení	2008	2009	Index 09/08
	a	b	c	d
1	Anesteziologicko-resuscitační oddělení	914 407	1 010 554	1,11
2	Dětské oddělení	3 155 298	3 430 069	1,09
3	Gynekologicko-porodnické oddělení	1 214 798	979 616	0,81
4	Chirurgické oddělení	5 914 337	6 508 905	1,10
5	Neurologické oddělení	4 691 094	6 134 527	1,08
5	Interní oddělení	41 513 109	40 245 613	0,97
7	Plicní oddělení	1 808 523	1 783 830	0,99
8	Kožní oddělení	3 563 793	4 923 296	1,38
9	Oční oddělení	3 590 536	9 367 127	2,61
10	Hepatální poradna	729 932	1 133 747	1,55
11	ORL oddělení	1 008 340	1 154 996	1,15
12	Onkologické oddělení	966 816	1 007 050	1,04
13	Psychiatrie	1 453 183	1 244 345	0,86
14	Rehabilitace	7 646 487	9 550 455	1,25
15	Radiodiagnostické oddělení	14 257 020	15 773 620	1,11
16	Oddělení nukleární medicíny	2 067 755	2 088 080	1,01
17	Centrální laboratoře - BIO	29 463 476	33 269 978	1,13
18	Centrální laboratoře – MIKRO	15 375 307	16 976 314	1,10
19	Centrální laboratoře - PAO	276 670	258 973	0,94
20	Doprava	7 286 945	7 647 096	1,05
21	Oddělení následné péče	8 522 959	9 478 536	1,11,
22	Sociální lůžka -zvláštní ambulantní péče	124 330	292 301	2,35

Produkce bodů v ambulantním režimu podle oddělení v roce 2009

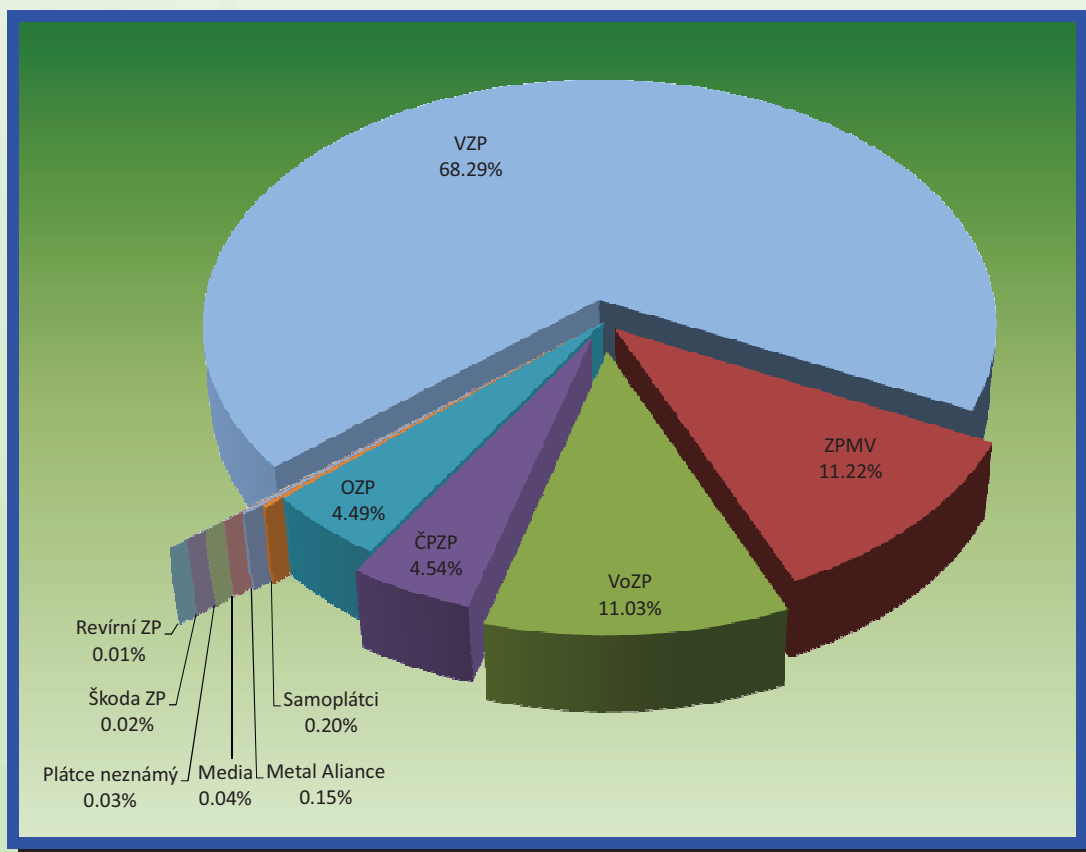


4.1.4 Struktura pacientů podle zdravotních pojišťoven

	Pojišťovna	Počet RČ		
		2008	2009	Index % 09/08
	<i>a</i>	<i>b</i>	<i>c</i>	<i>d</i>
1	000 neznámý plátce	26	14	53.85
2	111 VZP	36 661	36 587	99.80
3	201 VoZP	5 917	5 911	99.90
4	205 + 222 ČPZP	1 837	2 432	132.39
5	207 OZP	2 345	2 404	102.52
6	209 Škoda ZP	14	9	64.29
7	211 ZPMV	5 866	6 009	102.44
8	213 Revírní ZP	6	8	133.33
9	217 Metal Aliance	59	79	133.90
10	228 Media		19	
11	999 samoplátci	142	107	75.35
12	<i>Celkem</i>	52 873	53 579	101.34

Poznámka: počet RČ - počet ošetřených klientů daných pojišťoven

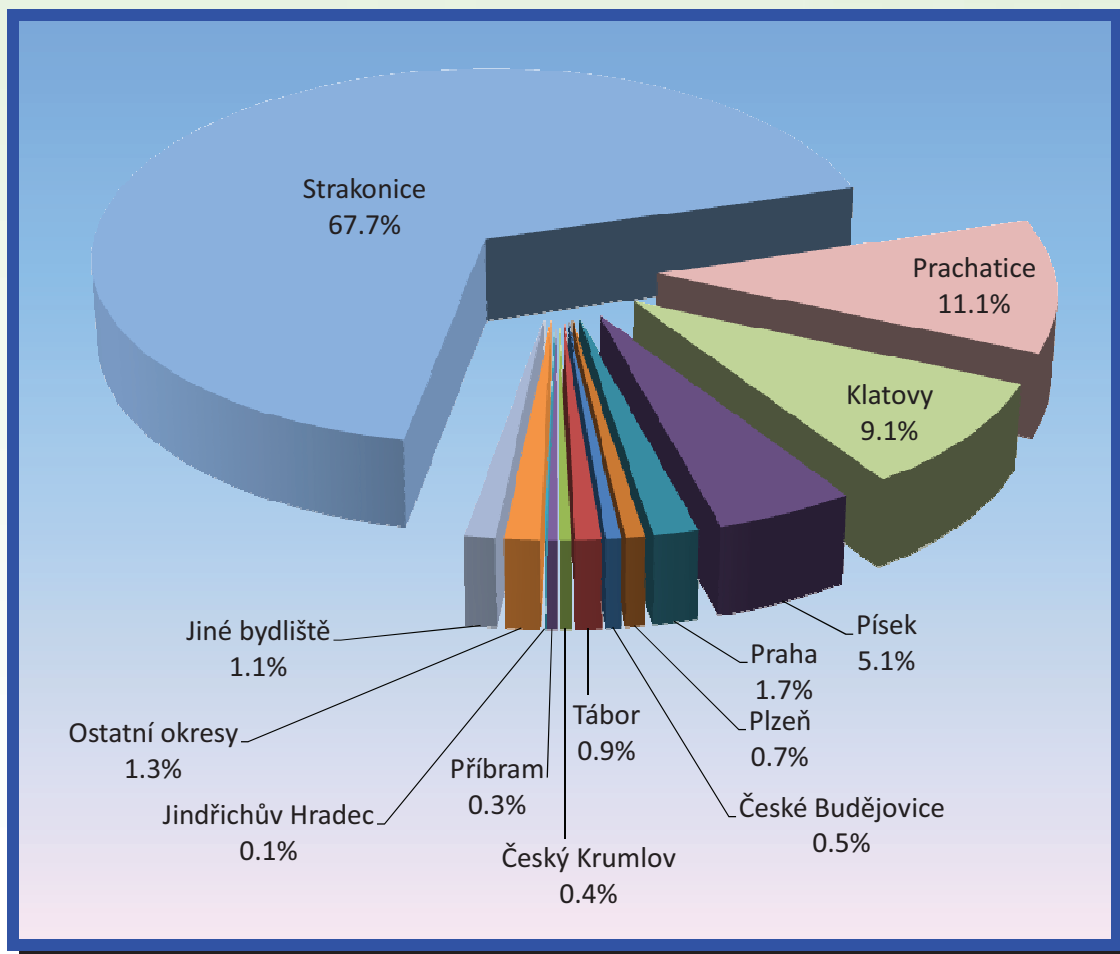
Struktura pacientů podle zdravotních pojišťoven



4.1.4 Migrace pacientů

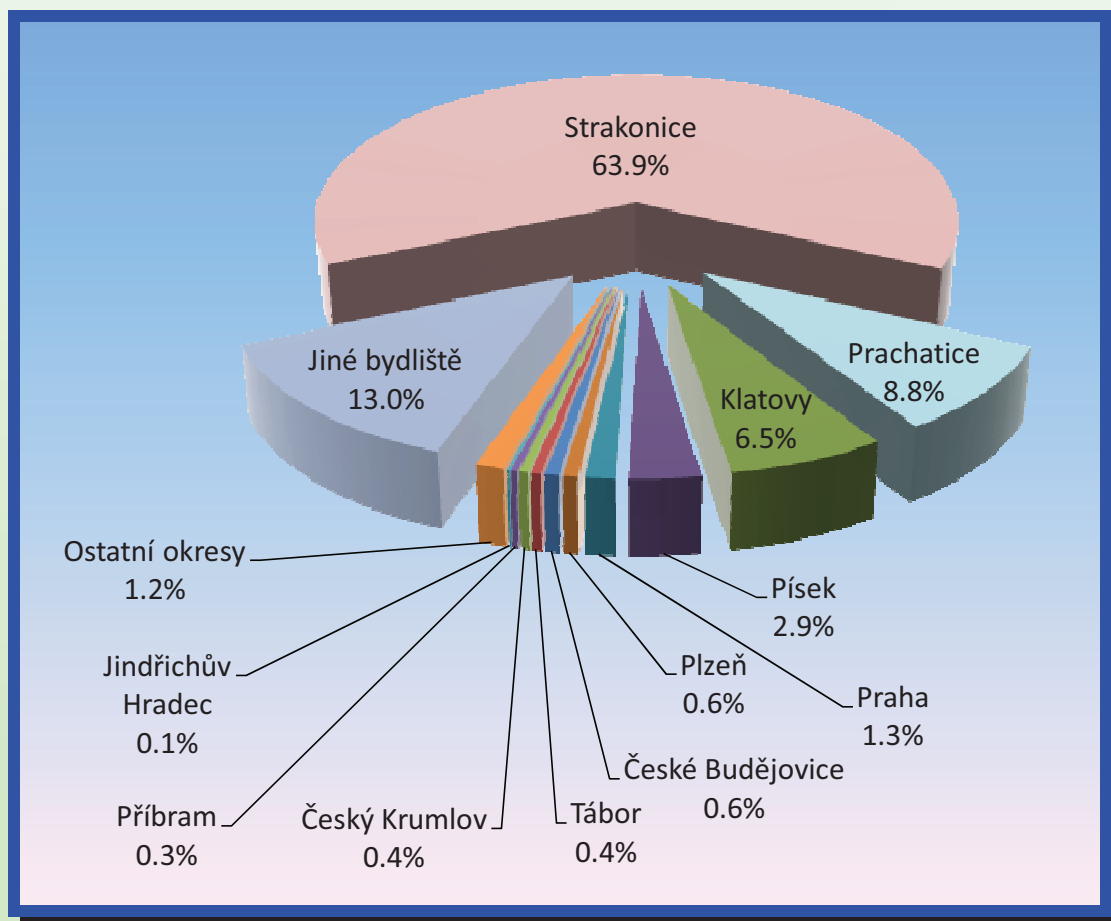
Hospitalizace		2008	2009	Index % 09/08
Pacient z okresu				
	a	b	c	d
1	Strakonice	8 519	8 372	98,27
2	Prachatice	1 402	1 315	93,79
3	Klatovy	1 144	1 119	97,81
4	Písek	639	476	74,49
5	České Budějovice	67	70	104,48
6	Tábor	115	70	101,92
7	Český Krumlov	52	53	101,92
8	Jindřichův Hradec	10	12	120,00
9	Praha	208	189	90,87
10	Plzeň	90	80	88,89
11	Příbram	43	41	95,35
12	Ostatní okresy	158	174	110,13
13	Neuveden okres ČR	142	162	114,08
14	Mimo okres Strakonice celkem	3 928	3 599	91,62

Hospitalizace – migrace pacientů v roce 2009



Ambulance Pacient z okresu		2008	2009	Index % 09/08
	a	b	c	d
1	Strakonice	35 690	36 089	101,12
2	Prachatice	5 010	5 002	99,84
3	Klatovy	3 649	3 692	101,18
4	Písek	1 617	1 654	102,29
5	České Budějovice	325	327	100,62
6	Tábor	248	250	100,81
7	Český Krumlov	190	200	105,26
8	Jindřichův Hradec	44	57	129,55
9	Praha	747	719	96,25
10	Plzeň	382	350	91,62
11	Příbram	131	150	114,50
12	Ostatní okresy	620	664	107,10
13	Neuveden okres ČR	7 304	7 367	100,86
14	Mimo okres Strakonice celkem	12 963	13 065	100,79

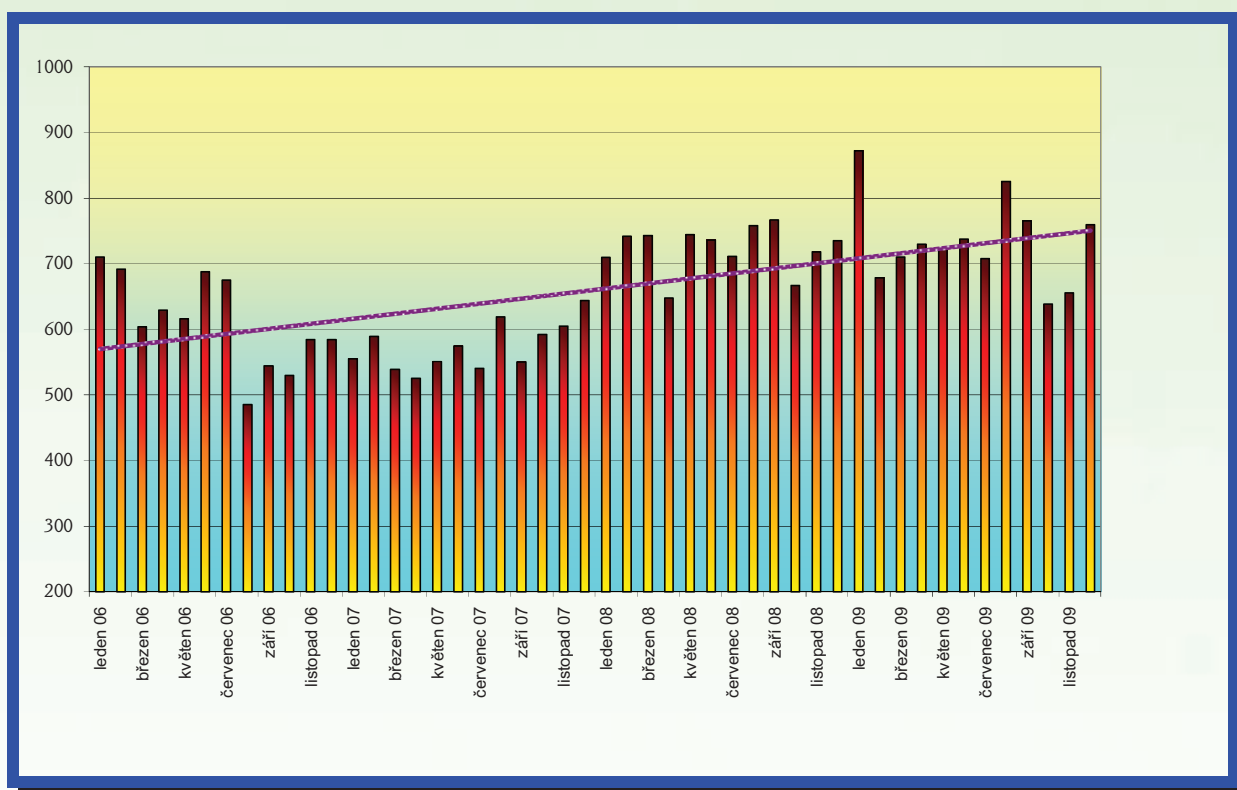
Ambulance – migrace pacientů v roce 2009



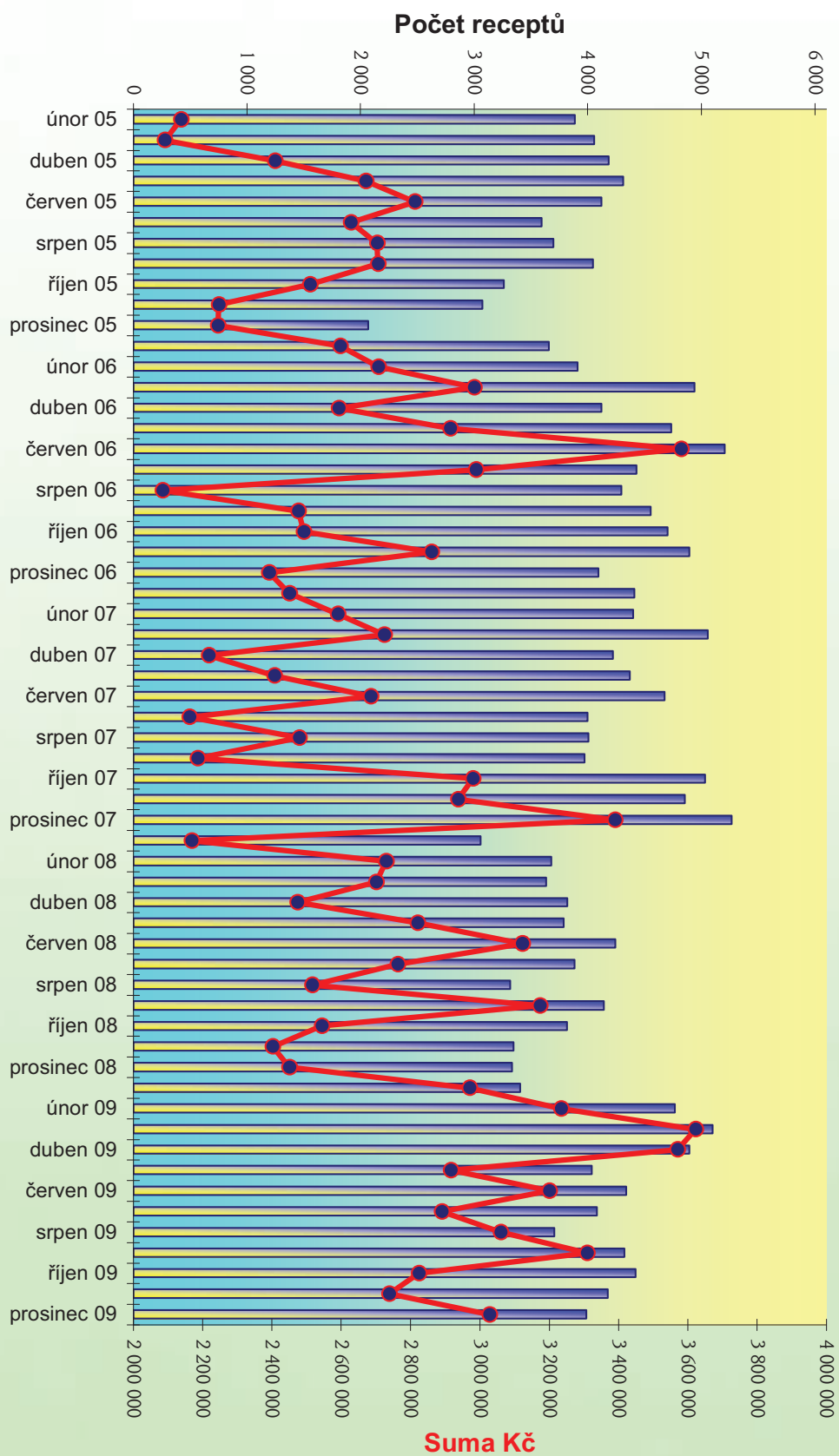
4.1.5 Lékárna – činnost

		Počet		Index % 09/08	
		2008	2009		
	a	b	c	d	e
1	Recepty		46 963	53 735	114,42
2	Poukazy		5 251	5 544	105,58
3	Žádanky na	léčiva	6 474	6 898	106,55
4		zdravotnické potřeby	2 435	2 222	91,25
Tržby v tis. Kč					
5	Tržby od ZP		33 429	38 490	115,14
6	Tržby za doplatky		3 474	3 353	96,52
7	Tržby za volný prodej		1 808	1 739	96,18
8	Tržby od zdravotnických zařízení		66 680	67 915	101,85

Vývoj ceny léků (Kč) na jeden recept



Vývoj počtu receptů (ks) a celkové ceny léků (Kč)

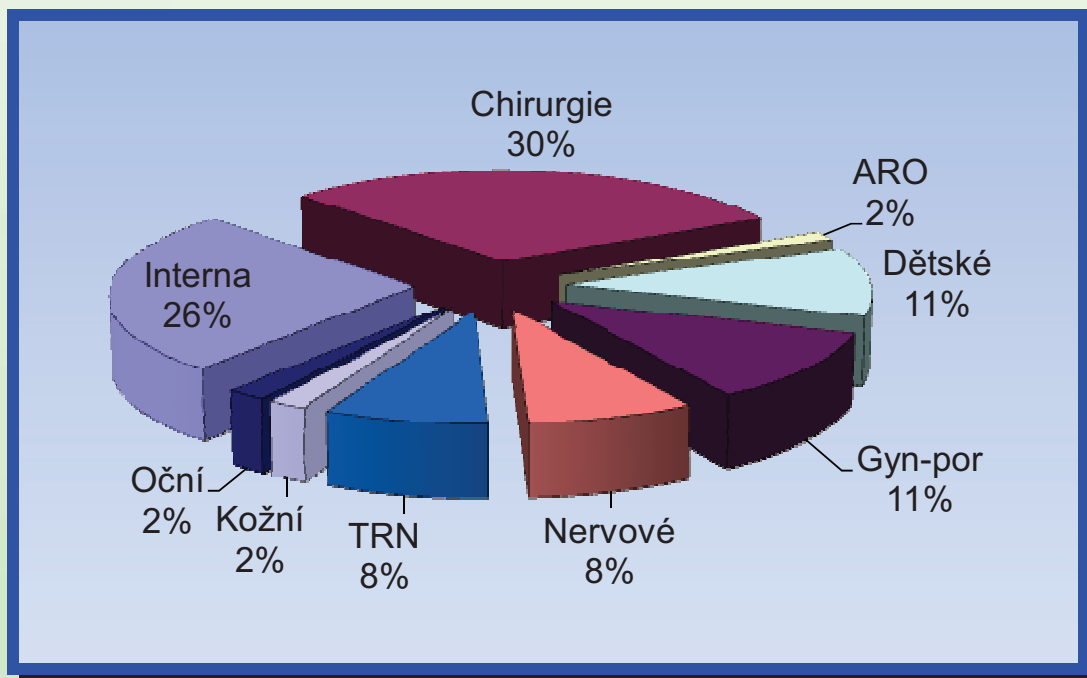


4.2 Kvalita léčebné péče

4.2.1 DRG– kvalitativně - výkonový pohled na lůžkovou péči

		2008			2009		
		Počet případů	Součet vah	Průměrná váha	Počet případů	Součet vah	Průměrná váha
	<i>a</i>	<i>b</i>	<i>c</i>	<i>d</i>	<i>e</i>	<i>f</i>	<i>g</i>
1	Interna	3 366	2 545,4494	0,7562	3 293	2 423,4287	0,7359
2	Chirurgie	2 723	2 680,2175	0,9843	2 807	2 766,4128	0,9855
3	ARO	63	138,6228	2,2004	66	129,1713	1,9571
4	Dětské	2 168	1 032,3183	0,4762	2 080	1 009,7265	0,4854
5	Gyn-por	1 849	1 041,0222	0,5630	1 744	1 032,2673	0,5919
6	Nervové	931	756,1646	0,8122	890	749,2261	0,8418
7	TRN	757	679,1355	0,8971	778	728,8152	0,9367
8	Kožní	240	165,4988	0,6896	265	170,4698	0,6432
9	Oční	1 235	543,62	0,4402	455	182,6153	0,4013
10	<i>Celkem</i>	13 332	9 582,0491	0,8688	12 378	9 192,1330	0,8412

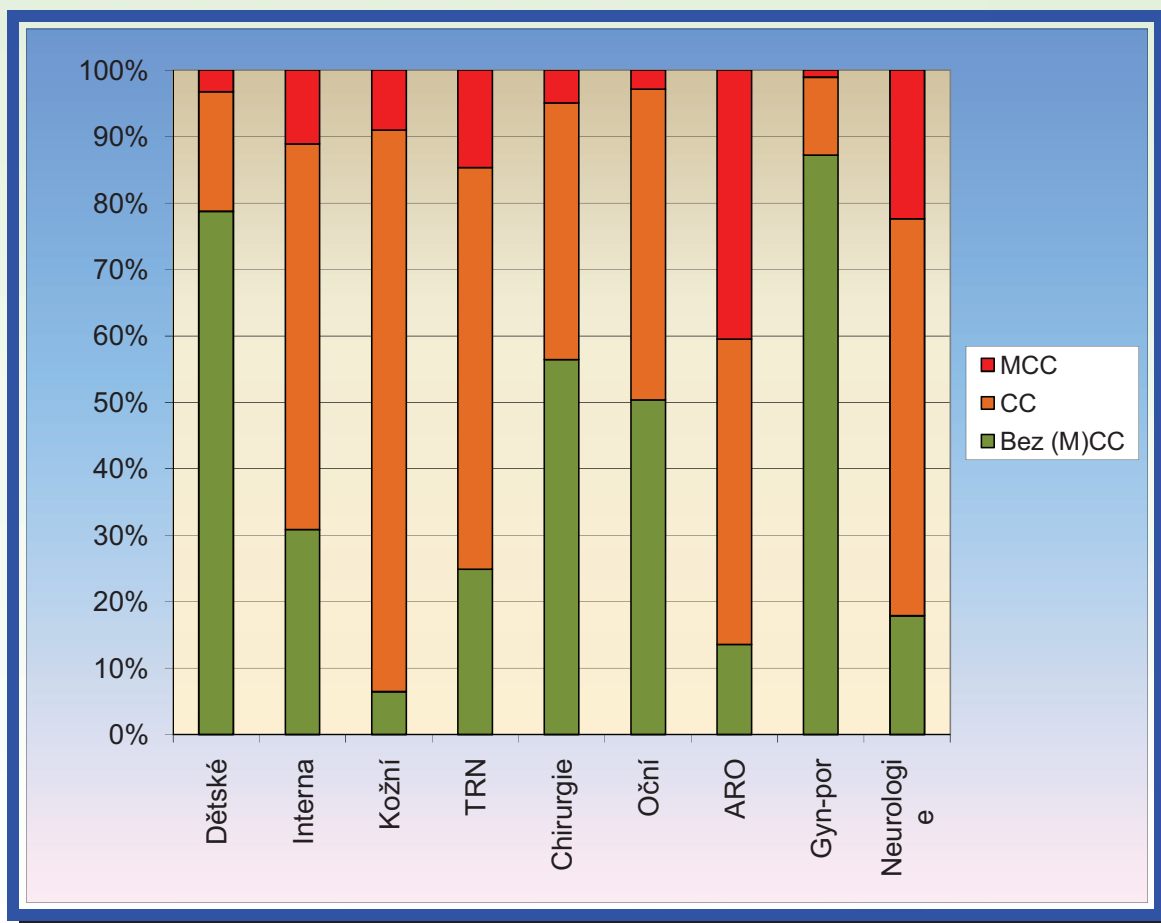
*DRG– kvalitativně - výkonový pohled na lůžkovou péči v roce 2009
(Parametr – součet vah)*



4.2.2 Analýza podílu komplikací a komorbidit

	Název oddělení	Případů celkem		Bez (M)CC		CC		MCC	
		2008	2009	2008	2009	2008	2009	2008	2009
	<i>a</i>	<i>b</i>	<i>c</i>	<i>d</i>	<i>e</i>	<i>f</i>	<i>g</i>	<i>h</i>	<i>i</i>
1	Dětské	2 168	2 080	1 744	1 633	325	373	98	68
2	Interna	3 366	3 293	1 044	1 002	1 721	1 886	599	361
3	Kožní	240	265	42	17	177	224	21	24
4	TRN	757	778	177	188	411	457	152	111
5	Chirurgie	2 723	2 807	1 604	1 580	948	1 083	171	138
6	Oční	1 235	455	383	229	686	213	166	13
7	ARO	63	66	5	5	8	17	27	15
8	Gyn-por	1 849	1 744	1 616	1 511	174	203	17	19
9	Neurologie	931	890	198	159	520	532	213	199
10	<i>Celkem</i>	13 332	12 378	6 813	6324	4 970	4 988	1 464	948

Analýza podílu komplikací a komorbidit na odděleních v roce 2009



4.2.3 „TOP“ vykázaných hlavních diagnóz v letech 2008 – 2009

P.č.	Kód	2008	2009	Text názvu Dg
	a	b	c	d
1	Z961	918	832	Přítomnost nitrooční čočky
2	O800	752	658	Spontánní porod záhlavím
3	Z380	589	602	Jediné dítě, narozené v nemocnici
4	I10	201	232	Arteriální hypertenze
5	I48	187	197	Fibrilace síní
6	R104	173	168	Jiná a neurčená břišní bolest
7	S060	171	166	Otřes mozku
8	J352	169	161	Hypertrofie adenoidní tkáně
9	K802	146	152	Kámen žlučníku bez cholecystitidy
10	I839	124	149	Varixy dolních končetin bez vředu nebo zánětu
11	J441	146	141	Chronická obstruktivní plicní nemoc s akutní exacerbací
12	I500	163	134	Selhání pravé komory srdeční
13	O049	120	118	Úplný nebo neurčený potrat bez komplikací
14	N40	76	116	Zbytnění prostaty - hyperplasia prostatica
15	I633	59	101	Mozkový infarkt způsobený trombózou mozkových tepen
16	K409	107	98	Jednostranná nebo neurčená tříselná kýla bez neprůch.
17	O021	66	98	Zamlklý (nevypuzený) potrat
18	I64	71	94	Cévní mozková příhoda
19	J180	104	93	Bronchopneumonie, NS
20	I258	57	92	Jiné formy chronické ischemické choroby srdeční
21	I702	75	90	Ateroskleróza končetinových tepen
22	K801	79	89	Kámen žlučníku s jinou cholecystitidou
23	P598	100	86	Novorozenecká žloutenka z jiných určených příčin
24	I802	87	84	Flebitis a tromboflebitis jiných hlubokých cév
25	N888	74	82	Jiná určená nezánětlivá onemocnění cervixu dělohy
26	I252	83	79	Chronická ischemická choroba srdeční
27	J208	76	78	Akutní bronchitida způsob. jiným určeným organismem
28	M545	105	77	Bolesti dolní části zad
29	E118	67	77	Diabetes mellitus II. typu s neurčenými komplikacemi
30	I830	78	76	Varixy dolních končetin s bércovým vředem
31	N10	59	70	Akutní tubulo-intersticiální nefritida
32	I214	67	69	Akutní subendokardiální infarkt myokardu
33	K30	57	68	Dyspepsie
34	S000	59	63	Povrchní poranění vlasové části hlavy
35	A46	56	62	Růže - erysipelas
36	C187	61	61	Zhoubný novotvar - esovitý tračník - colon sigmoideum
37	I501	102	59	Selhání levé komory srdeční
38	J960	60	58	Akutní respirační selhání
39	R11	62	56	Nausea a zvracení
40	O821	52	53	Neodkladný (krizový) císařský řez
41	K359	50	53	Akutní apendicitida, NS
42	C341	59	52	Zhoubný novotvar - horní lalok, bronchus nebo plíce
43	A09	130	48	Průjem-diarrhoea a gastroenteritida předpokl. Inf.
44	K805	79	48	Kámen žlučových cest bez cholangitidy, cholecystitidy
45	K573	49	48	Divertikulární nemoc tlustého střeva bez perforace
46	N832	49	42	Jiné a neurčené cysty vaječníku
47	N840	60	40	Polyp těla děložního
48	E042	47	30	Struma netoxická mnohuzlová
49	M546	61	18	Bolest v hrudní páteři
50	H258	9	310	Jiná senilní katarakta

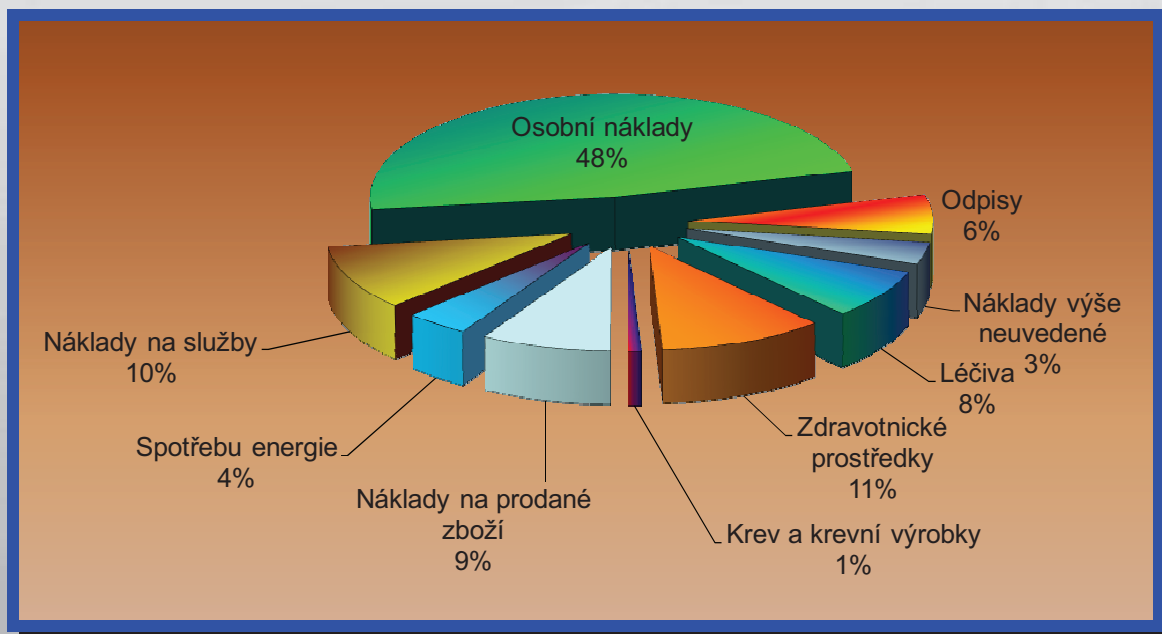
5 Ekonomika

Obsah	5.1 Náklady
	5.2 Výnosy
	5.3 Pohledávky a závazky
	5.4 Skladba tržeb od zdravotních pojišoven
	5.5 Pořízené investice 2009

5.1 Náklady (v tisících Kč)

	Náklady	2008	2009	Index % 09/08
	a	c	d	e
1	Náklady na léčiva	32 984	32 607	98,65
2	Náklady na zdravotnické prostředky	38 693	45 891	118,22
3	Náklady na krev a krevní výrobky	2 832	3 586	126,62
4	Náklady na prodané zboží	34 041	35 853	105,32
5	Náklady na spotřebu energií	17 014	17 602	103,46
6	Náklady na služby celkem	32 901	43 377	131,32
7	Osobní náklady celkem	197 069	201 039	102,01
8	Náklady na odpisy	25 454	25 920	101,98
9	Další náklady výše neuvedené	23 413	11 860	50,66
10	<i>Celkové náklady</i>	404 401	417 735	103,30

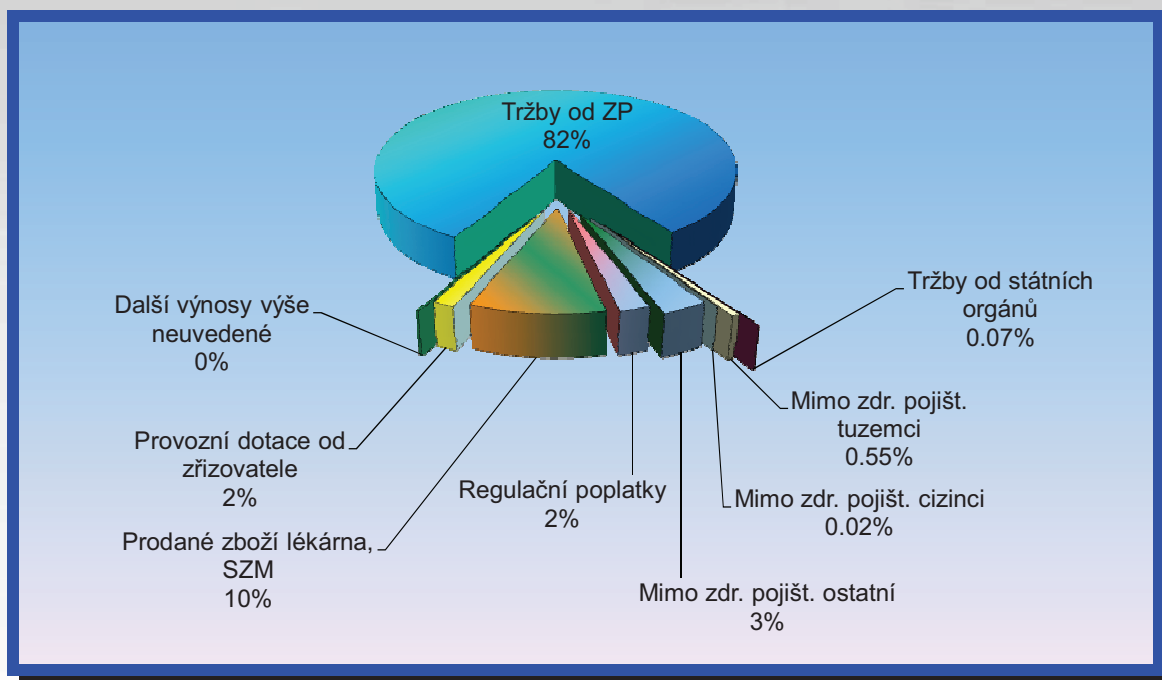
Náklady v roce 2009



5.2 Výnosy (v tisících Kč)

	Výnosy	2008	2009	Index % 09/08
	a	c	d	e
1	Tržby od všech ZP celkem	324 578	343 897	105,95
2	Tržby od státních orgánů	302	307	101,66
3	Tržby mimo zdr. pojišť. – tuzemci	2 944	2 292	77,85
4	Tržby mimo zdr. pojišť. – cizinci	119	79	66,39
	Tržby mimo zdr. pojišť. – ostatní	10 002	14 200	141,97
5	Tržby mimo zdr. pojišť. – regulační poplatky	9 698	9 500	97,96
6	Tržby za prodané zboží – lékárna, SZM	41 021	42 148	102,75
7	Provozní dotace od zřizovatele	14 285	7 009	49,07
8	Další výnosy výše neuvedené	1 522	975	65,37
9	<i>Celkové výnosy</i>	404 471	420 427	103,94

Výnosy v roce 2009



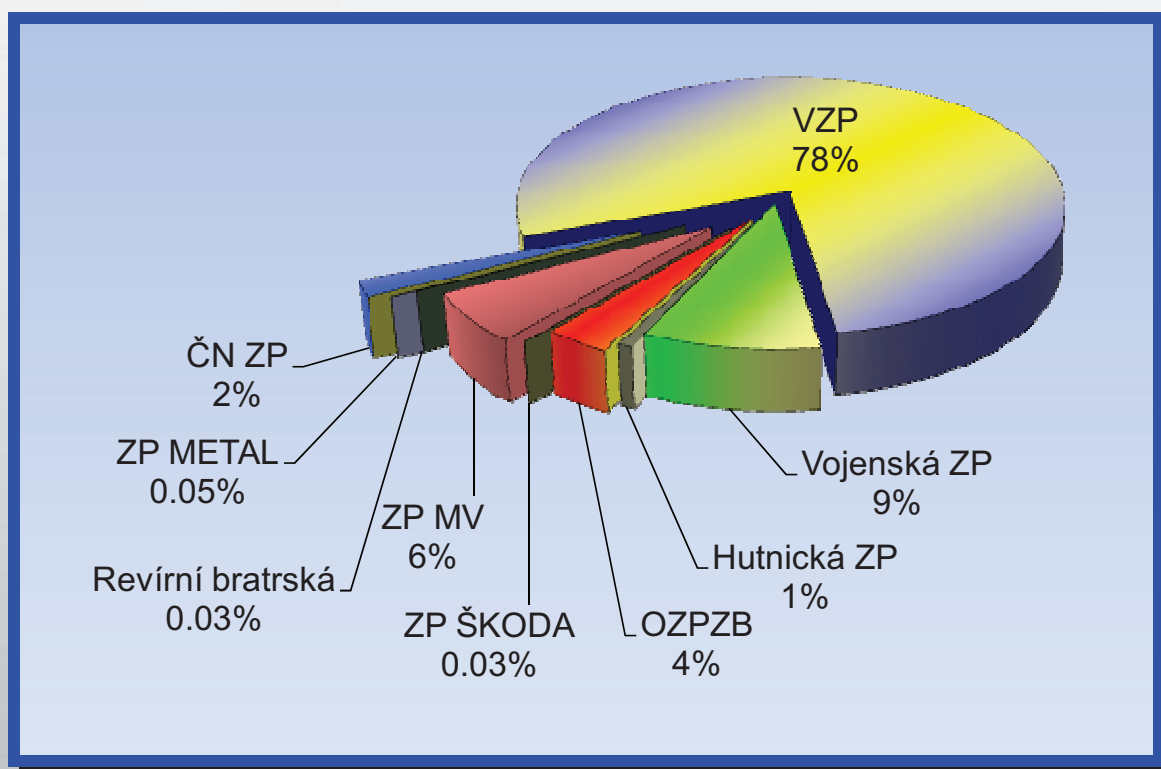
5.3 Pohledávky a závazky (v tisících Kč)

		2008	2009	Index % 09/08
	a	c	d	e
1	Pohledávky z obchodního styku (č.ú. 311 až 316)	36 135	59 824	165,56
2	Závazky z obchodního styku (č.ú. 321 až 325)	18 705	32 807	175,36

5.4 Skladba tržeb od zdravotních pojišťoven (v tisících Kč)

		2008	2009	Index 09/08
	a	b	c	d
1	111 VZP	240 896	269 078	1,117
2	201 Vojenská ZP	26 211	31 863	1,216
3	205 Hutnická ZP	9	2 545	282,778
4	207 OZPZB	7 444	11 979	1,609
5	209 ZP ŠKODA	81	99	1,222
6	211 ZP MV	20 460	21 037	1,028
7	213 Revírní bratrská	3	108	36,000
8	217 ZP METAL	164	187	1,140
9	222 ČN ZP	29 310	6 995	0,239
10	<i>Celkem:</i>	324 578	343 891	1,060

Skladba tržeb od ZP v roce 2009



5.6 Pořízené investice 2009

		Cena (Kč)	Dotace (Kč)	Umístění
	<i>a</i>	<i>b</i>	<i>c</i>	<i>d</i>
1	PACS systém - server	949 858,00	800 000,00 **/	RDO
2	PACS – zavedení bezfilmového provozu metodou nepřímé digitalizace	5 999 999,70	4 800 000,00 */	RDO
3	PACS – rozšíření bezfilmového provozu	2 179 996,73	1 730 000,00 */	RDO
4	Obnova sonografu	5 112 525,00	4 072 000,00 */	GYN-POR
5	Rekonstrukce infrastruktury	42 082 653,00	37 750 000,00 */	NS, a.s.
6	Laparoskopická věž	1 630 259,00	1 000 000,00 **/	GYN-POR
7	Motodlaha na HK	177 560,00	140 000,00 */	Rehabilitace
8	Videokolonoskop	512 300,00	0,00	Interna - gastro
9	Technické zhodnocení budovy ředitelství	1 077 975,00	0,00	Ředitelství NS, a.s.
10	<i>Celkem</i>	59 723 126,43	49 292 000,00	

Dotace:

*/ Ministerstvo zdravotnictví ČR

**/ Město Strakonice

Střípky z historie nemocnice



Rekonstrukce infrastruktury probíhala v průběhu roku 2009, se dotkla citelně nejen celého areálu, ale i pacientů, návštěvníků a zaměstnanců nemocnice. Jednalo se o minimalizaci rozvodu páry pouze pro potřeby technologie a prádely, dokončení nových teplovodních rozvodů ke všem objektům nemocnice, úpravnu centrálního ohřevu teplé užitkové vody a její rozvod.

Byla provedena rekonstrukce rozvodů pitné vody k jednotlivým objektům a rekonstrukce rozvodů vody v areálu nemocnice pro zabezpečení funkčnosti hydrantů.



6 Provozní údaje

- Obsah
- 6.1 Energetické hospodářství
 - 6.2 Celková roční produkce odpadů
 - 6.3 Provoz prádelny
 - 6.4 Statistika pracovních úrazů
 - 6.5 Náklady na nákup OOPP
 - 6.6 Celkový roční výběr na nájemném a poskytnutých službách
 - 6.7 Statistický přehled knihovnicko – informačního pracoviště

6.1 Energetické hospodářství

		Měrná jednotka	2008	2009	Index 09/08
	a	b	c	d	e
1	Spotřeba elektrické energie	kWh	2 191 347	2 155 279	0,98
2	Spotřeba páry	GJ	28 670,5	27 216,1	0,95
3	Spotřeba vody	m ³	113 502	113 511	1,00
4	Počet ujetých km celkem	km	540 190	558 499	1,03
5	z toho - hospodářská vozidla, referentská vozidla	km	169 046	163 512	0,97

6.2 Celková roční produkce odpadů

	Typ odpadu	2008	2009	Index 09/08
	a	b	c	d
1	N (kg)	75 196	62 171	0,83
2	O (kg)	124 341	154 541	1,24

6.3 Provoz prádelny

		2008	2009	Index 09/08
	a	b	c	d
1	Celkem vypráno (kg)	295548	303 550	1,03
2	Z toho pro cizí (kg)	54260	68 183	1,26
3	Průměr na den (kg)	1168,0	1 167,5	1,00

6.4 Statistika pracovních úrazů

		2008	2009	Index 09/08
	a	b	c	d
1	Počet pracovních úrazů	6	8	1,33
2	Celková částka odškodnění Kč	49 877	19 998	0,40
3	Počet hlášení nemocí z povolání	0	0	

6.5 Náklady na nákup OOPP

		2008	2009	Index 09/08
	a	b	c	d
1	Náklady (tis. Kč)	274	288	1,05

6.6 Celkový roční výběr na nájemném a poskytnutých službách

		2008	2009	Index 09/08
	a	b	c	d
1	Nájemné včetně poskytnutých služeb (tis. Kč)	4 550	6 251	1.37

6.7 Statistický přehled knihovnicko – informačního pracoviště

	Ukazatel – počet	2008	2009	Index 09/08
	a	b	c	d
1	Knihovních jednotek	7 516	7 522	1,08
2	Výpůjček celkem	1 238	851	0,69
3	Exemplářů periodik z ČR	22	21	0,95
4	Exemplářů periodik ze zahraničí	4	4	1,00
5	Rešerší zpracovaných na pracovišti	2	12	6,00
6	Rešerší pracovištěm zprostředkovaných	5	0	
7	Přímo čitelných kopií	1 327	973	0,73
8	Uživatelů	104	65	0,63
9	Výdaje na knihovní fond - Kč	200 592	158 000	0,79

Střípky z historie nemocnice



Základní kámen historické budovy z roku 1890, můžeme dodnes spatřit na chodbě bývalé nemocnice, nyní Dětského centra Jč kraje.

Na základní kámen dostavby chirurgického pavilonu bylo slavnostně poklepáno 14. května 2009.

7 Lidské zdroje

Obsah	7.1 Přehled o zaměstnancích
	7.2 Přehled o mzdách
	7.2.1 Mzdové prostředky
	7.2.2 Průměrné mzdy
	7.3 Vzdělanostní struktura
	7.3.1 Vzdělanostní struktura lékařů
	7.3.2 Vzdělanostní struktura ošetrovatelského personálu
	7.4 Věková skladba zaměstnanců dle kategorií
	7.5 Nástup absolventů

7.1 Přehled o zaměstnancích

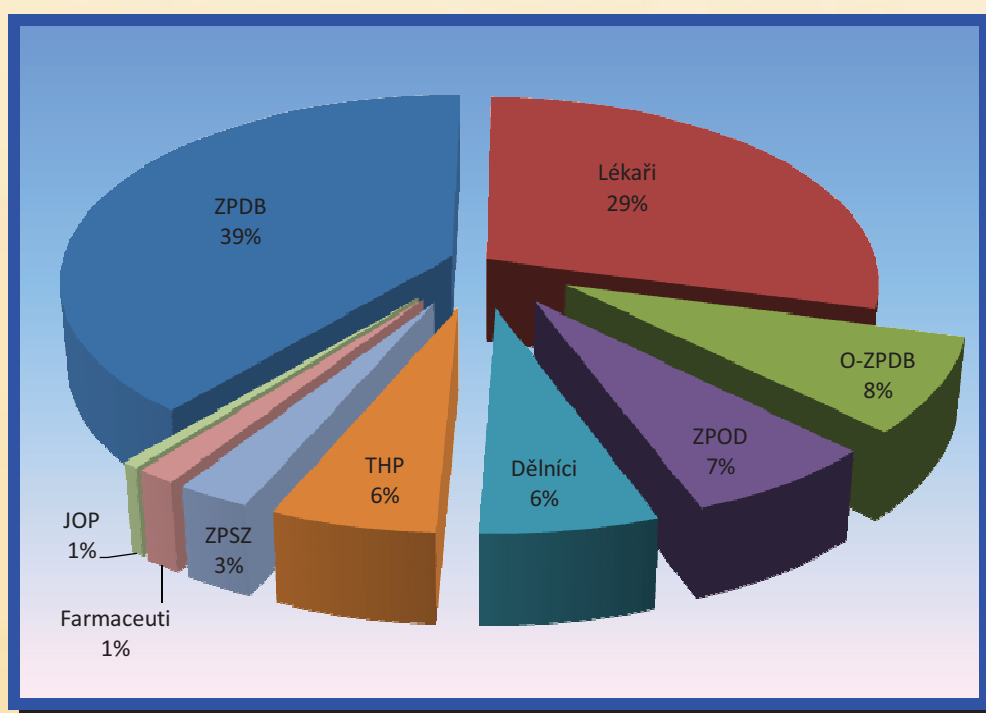
		2008		2009		Index 09/08 % průměrného přepočteného evidenčního počtu
		průměrný přepočtený evidenční počet	přepočtený eviden. počet k poslednímu dni sledovaného období	průměrný přepočtený evidenční počet	přepočtený eviden. počet k poslednímu dni sledovaného období	
	<i>a</i>	<i>c</i>	<i>d</i>	<i>e</i>	<i>f</i>	<i>g</i>
1	lékaři a zubní lékaři	79,89	80,32	79,11	80,22	99,02
2	farmaceuti	3,88	3,88	3,88	3,88	100,00
3	všeobecné sestry, porodní asistentky (§ 5 a § 6) – ZPDB	223,37	217,63	224,97	227,32	99,02
4	ostatní zdrav. pracovníci nelékaři s odb. způsobilostí (§ 7 - § 21a) – O-ZPDB	42,52	42,31	42,34	42,08	99,58
5	zdrav. pracovníci nelékaři s odb. a special. způsobilostí (§ 22 - § 28) – ZPSZ	16,61	16,88	18,23	18,45	109,75
6	zdrav. prac. nelék. pod odb. dohledem nebo přímým vedením (§ 29 - § 42) – ZPOD	56,42	58,00	63,73	65,25	112,96
7	jiní odborní pracovníci nelékaři s odbornou způsobilostí (§ 43) – JOP	2,19	2,16	1,77	1,57	80,82
8	pedagogičtí pracovníci	0	0	0	0	
9	technicko-hospodářští pracovníci	35,58	34,40	35,37	34,40	99,41
10	dělníci a provozní pracovníci	53,53	42,10	44,24	47,23	82,65
11	<i>Celkem</i>	513,99	497,68	513,64	520,40	99,93

7.2 Přehled o mzdách

7.2.1 Mzdové prostředky

	Kategorie zaměstnanců	Celkem Kč (včetně DPČ)		Index 09/08
		2008	2009	
	a	b	c	d
1	lékaři a zubní lékaři	41 180 459	42 519 539	1,03
2	farmaceuti	1 974 103	1 816 232	0,92
3	všeobecné sestry, porodní asistentky (§ 5 a § 6) – ZPDB	55 512 888	59 426 907	1,07
4	ostatní zdrav. pracovníci nelékaři s odb. způsobilostí (§ 7 - § 21a) – O-ZPDB	11 604 570	11 188 908	0,96
5	zdrav. pracovníci nelékaři s odb. a special. způsobilostí (§ 22 - § 28) – ZPSZ	3 708 880	4 428 163	1,19
6	zdrav. prac. nelék. pod odb. dohledem nebo přímým vedením (§ 29 - § 42) – ZPOD	9 756 303	10 622 401	1,09
7	jiní odborní pracovníci nelékaři s odbornou způsobilostí (§ 43) – JOP	841 802	622 065	0,74
8	pedagogičtí pracovníci	0	0	
9	technicko-hospodářští pracovníci	8 255 801	8 023 834	0,97
10	dělníci a provozní pracovníci	8 999 517	7 344 527	0,82
11	<i>Celkem</i>	141 834 323	145 992 576	1,03

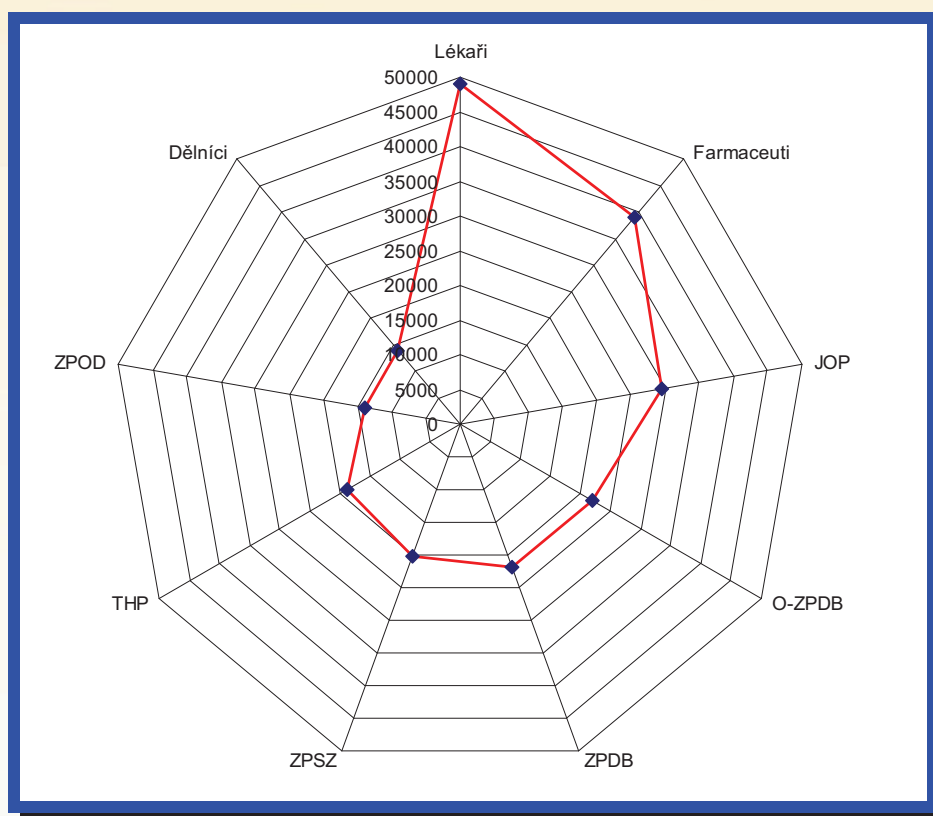
Rozdělení mzdových prostředků podle kategorií v roce 2009



7.2.2 Průměrné mzdy

	Kategorie zaměstnanců	Průměrné mzdy v Kč (včetně DPČ)		Index 09/08
		2008	2009	
	<i>a</i>	<i>b</i>	<i>c</i>	<i>d</i>
1	lékaři a zubní lékaři	47 800	48 133	1,01
2	farmaceuti	42 454	39 059	0,92
3	všeobecné sestry, porodní asistentky (§ 5 a § 6) – ZPDB	20 716	22 013	1,06
4	ostatní zdrav. pracovníci nelékaři s odb. způsobilostí (§ 7 - § 21a) – O-ZPDB	22 743	22 020	0,97
5	zdrav. pracovníci nelékaři s odb. a special. způsobilostí (§ 22 - § 28) – ZPSZ	18 608	20 237	1,09
6	zdrav. prac. nelék. pod odb. dohledem nebo přímým vedením (§ 29 - § 42) – ZPOD	14 411	13 890	0,96
7	jiní odborní pracovníci nelékaři s odbornou způsobilostí (§ 43) – JOP	32 065	29 314	0,91
8	pedagogičtí pracovníci	0	0	
9	technicko-hospodářští pracovníci	19 337	18 906	0,98
10	dělníci a provozní pracovníci	14 010	13 835	0,99
11	<i>Průměrná mzda v organizaci</i>	22 999	23 686	1,03

Průměrné mzdy v roce 2009

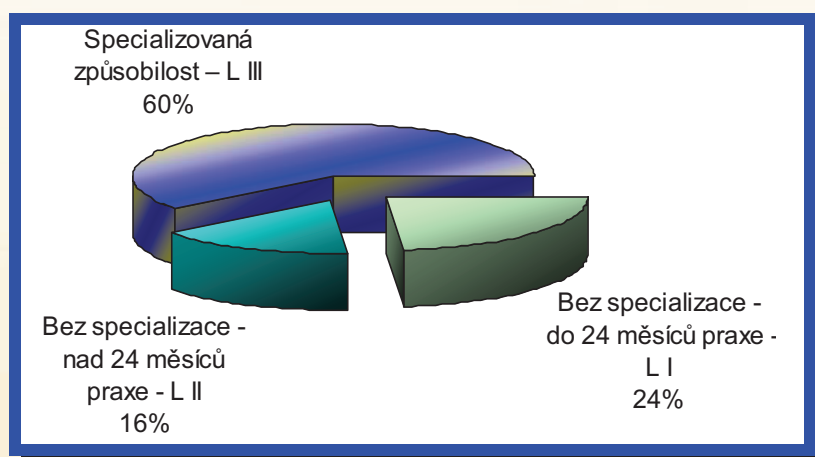


7.3 Vzdělanostní struktura

7.3.1 Vzdělanostní struktura lékařů

		2008	2009	Index 09/08
	a	b	c	d
1	Bez specializace – do 24 měsíců praxe – L I	21	21	1,00
2	Bez specializace – nad 24 měsíců praxe – L II	14	14	1,00
3	Specializovaná způsobilost – L III	53	54	1,02
4	<i>Celkem lékařů</i>	88	89	1,01

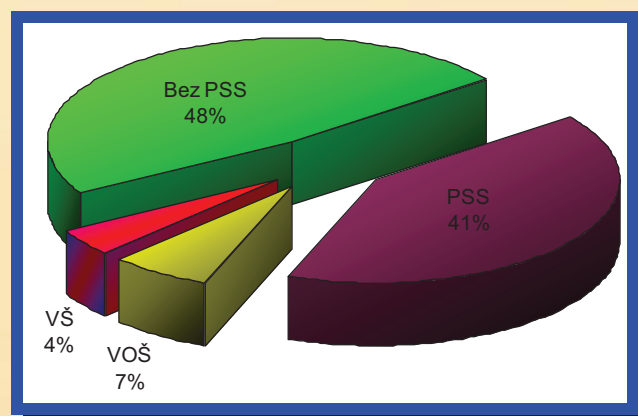
Vzdělanostní struktura lékařů v roce 2009



7.3.2 Vzdělanostní struktura ošetrovatelského personálu

		2008	2009	Index 09/08
	a	b	c	d
1	Bez PSS	146	143	0,98
2	PSS	119	122	1,03
3	VOŠ	8	20	2,50
4	VŠ	9	12	1,33
5	<i>Celkem</i>	282	297	1,05

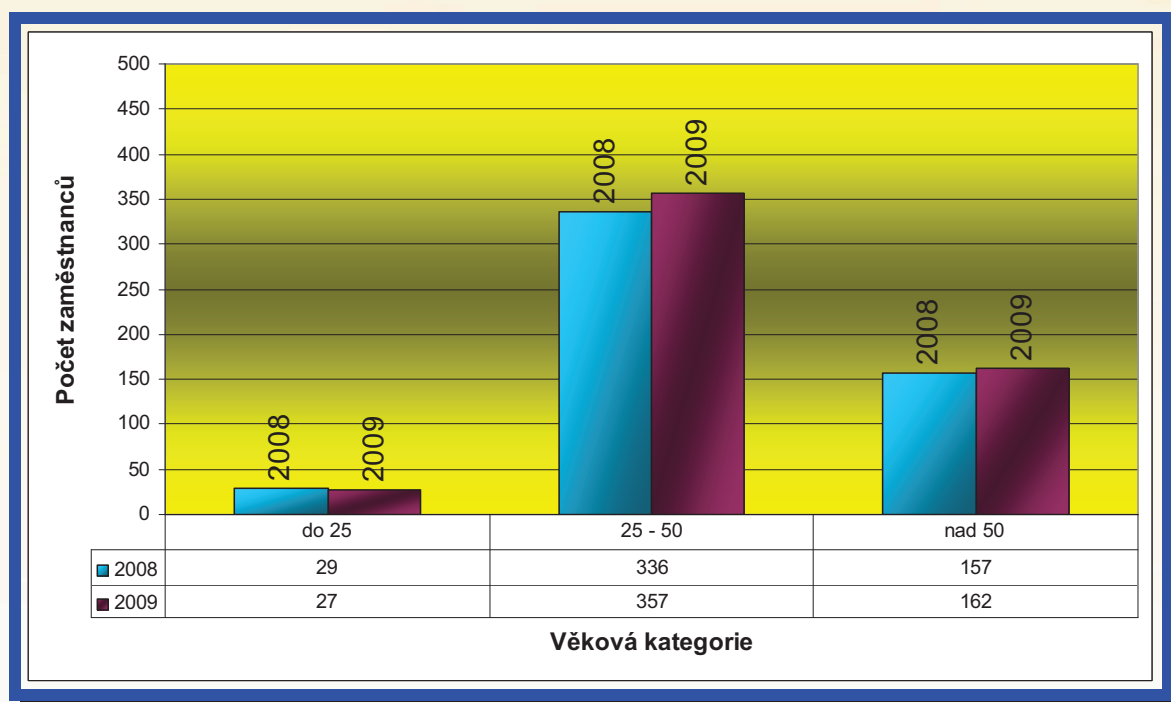
Vzdělanostní struktura ošetrovatelského personálu 2009



7.4 Věková skladba zaměstnanců dle kategorií

	Rok	2008	2009	Index 09/08	2008	2009	Index 09/08	2008	2009	Index 09/08
		Věková kategorie			Věková kategorie					
		do 25			25 - 50			nad 50		
a	b	c	d	e	f	g	h	i	j	
1	lékaři a zubní lékaři	1	0		65	64	0,98	22	25	1,14
2	farmaceuti	0	0		3	3	1,00	1	1	1,00
3	všeobecné sestry, porodní asistentky (§ 5 a § 6) - ZPDB	19	15	0,79	150	161	1,07	53	58	1,09
4	ostatní zdrav. pracovníci nelékaři s odb. způsobilostí (§ 7 - § 21a) – O ZPDB	3	4	1,33	22	21	0,95	18	18	1,00
5	zdrav. pracovníci nelékaři s odb. a special. způsobilostí (§ 22 - § 28) – ZPSZ	2	3	1,50	13	14	1,08	2	3	1,50
6	zdrav. prac. nelék. pod odb. dohledem nebo přímým vedením (§ 29 - § 42) – ZPOD	4	6	1,50	36	42	1,17	19	18	0,95
7	jiní odborní pracovníci nelékaři s odbornou způsobilostí (§ 43) - JOP	0	0		2	1	0,50	1	1	1,00
8	pedagogičtí pracovníci									
9	technicko-hospodářští pracovníci	0	0		23	24	1,04	13	12	0,92
10	dělníci a provozní pracovníci	1	1	1	19	24	1,26	24	24	1,00
11	<i>Celkem:</i>	30	29	0,97	333	354	1,06	153	160	1,05

Věková skladba zaměstnanců bez rozlišení kategorií



7.5 Nástup absolventů

		2008	2009	Index 09/08
	a	b	c	d
1	lékaři a zubní lékaři	4	6	1,50
2	farmaceuti	0	0	
3	všeobecné sestry, porodní asistentky (§ 5 a § 6) – ZPDB	8	9	1,12
4	ostatní zdrav. pracovníci nelékaři s odb. způsobilostí (§ 7 - § 21a) – O-ZPDB	0	0	
5	zdrav. pracovníci nelékaři s odb. a special. způsobilostí (§ 22 - § 28) – ZPSZ	0	2	
6	zdrav. prac. nelék. pod odb. dohledem nebo přímým vedením (§ 29 - § 42) – ZPOD	1	0	
7	jiní odborní pracovníci nelékaři s odbornou způsobilostí (§ 43) – JOP	0	0	
8	pedagogičtí pracovníci	0	0	
9	technicko-hospodářští pracovníci	0	0	
10	dělníci a provozní pracovníci	0	0	
11	<i>Celkem:</i>	13	17	1,31

Střípky z historie nemocnice

Z výroční zprávy v roce 1936

V nemocnici hospitalizováno pacientů: 3 908
 Zemřelo: 163
 Počet lůžek 220
 Počet ošetřovacích dnů 82 560
 z toho na I. třídě 66
 II. třídě 4 935
 III. třídě 77 559

Lékaři

řídící primář MUDr. Jiří Fifka, zdravotní rada
 primář interny MUDr. Vladislav Šváb
 sekundární lékaři: 6
 praktikující medicí: 8

Ošetrovatelský personál:

řádových sester 15
 porodní asistentka: 1
 zřízenci: 4

Úřednictvo:

vrchní správce Alois Raba
 účetní: 1
 pokladník: 1
 kancelářský pomocník: 1
 výpomocné kancelářské síly: 2
 vrátný, strojník, topič, zahradník (4)
 služebných: 21

ambulantně ošetřeno pacientů: 1 020
 ambulanci vedli 2 lékaři

8 Vztah s veřejností

Obsah	8.1 Den otevřených dveří
	8.2 Stížnosti a pochvaly
	8.3 Ankety
	8.4 Presentace v mediích
	8.5 Propagace prevence onemocnění
	8.6 Konference a publikační činnost

8.1 Den otevřených dveří

V rámci celostátní akce „Zdravá města“ se naše nemocnice podílela na prezentaci našeho zdravotnictví dnem otevřených dveří, který se uskutečnil 5. října 2009.

Akce se setkala se zájmem především mladších obyvatel našeho města a celkem nás navštívilo 762 lidí. Prezentace probíhala jak ve vestibulu pavilonu gynekologicko-porodnického oddělení tak formou prohlídky vybraných pracovišť, která navštívilo cca 60 % zájemců.

Současně proběhlo diskusní odpoledne s přednáškami lékařů na zajímavá témata v zasedací místnosti nemocnice. Nejvíc zaujalo školení o poskytování první pomoci s možností praktického nácviku.

Zájemci měli také možnost absolvovat bezplatně některá screeningová vyšetření (vyšetření hladiny krevního cukru, cholesterolu, spirometrické vyšetření, krevních skupin atd.).

Součástí akce bylo i setkání s Mgr. Ivanou Stráskou, náměstkyní hejtmana JČK, Ing. Pavlem Pavlem místostarostou Strakonice a dalšími celkem asi 80 účastníky, se kterými byla probírána současnost nemocnice i výhled do budoucna.



8.2 Stížnosti a pochvaly

	Stížnosti	Počet	
		2008	2009
	a	b	c
1	Anonymní	2	
2	Neoprávněná	8	15
2	Částečně oprávněná		3
4	V řízení	3	4
5	Oprávněná	6	1
6	Postoupená	2	0
7	<i>Celkem</i>	21	23

Pochvaly		
	Počet	
	2008	2009
	a	b
1	47	52

Sledování nežádoucích událostí

I v roce 2009 byl sledován výskyt tzv. „Nežádoucích událostí“. Celkem bylo zaznamenáno 122 významných nežádoucích událostí, což je o cca o 15 % méně než v roce 2008 a pouze cca 49 % proti roku 2007 kdy bylo s jejich sledováním započato.

Ve výčtu jednotlivých opakujících se událostí stále dominují náhodné pády pacientů jejichž celkový počet poklesl z 94 registrovaných v roce 2008 na 87 v roce 2009.

Významný nárůst byl zaznamenán ve **stoupající agresivitě pacientů** vůči personálu i ostatním pacientům, 12 hlášených případů.

K poklesu naopak, díky některým realizovaným opatřením, došlo v oblasti nevhodného chování personálu a poškozování či krádeží majetku pacientů i nemocnice.

Minimální rozdíl v počtu registrovaných pádů proti předchozímu období je výzvou k hlubší analýze příčin a hledání dalších nápravných a preventivních opatření k snížení jejich incidence.

8.3 Ankety

Akciová společnost se pravidelně účastní celostátního hodnocení a porovnávání kvality a efektivity ve zdravotnictví, které organizuje **HealthCare Institute**.

Pro **kvalitativní vyhodnocení** jsou uvedeny **ratingové kategorie** dle dosažené úspěšnosti během měření spokojenosti zaměstnanců nemocnic:

od 80 % výše rating A - („ideální“ nemocnice má 100 %)

od 60 do 79 % rating B

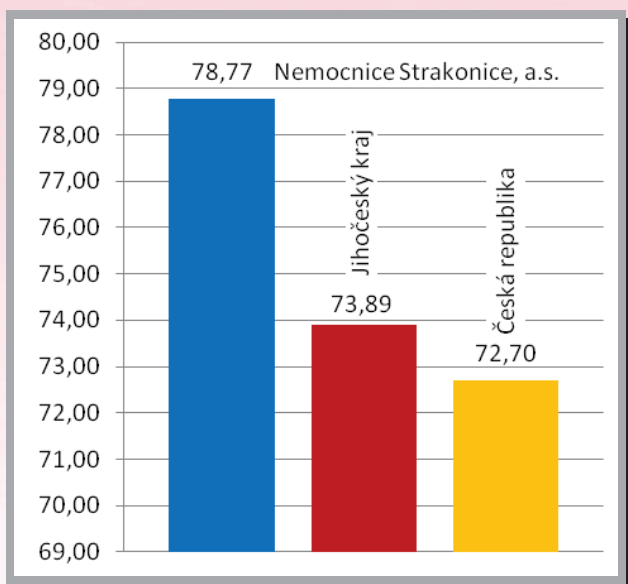
od 40 do 59 % rating C

od 20 do 39 % rating D

méně jak 19 % rating E

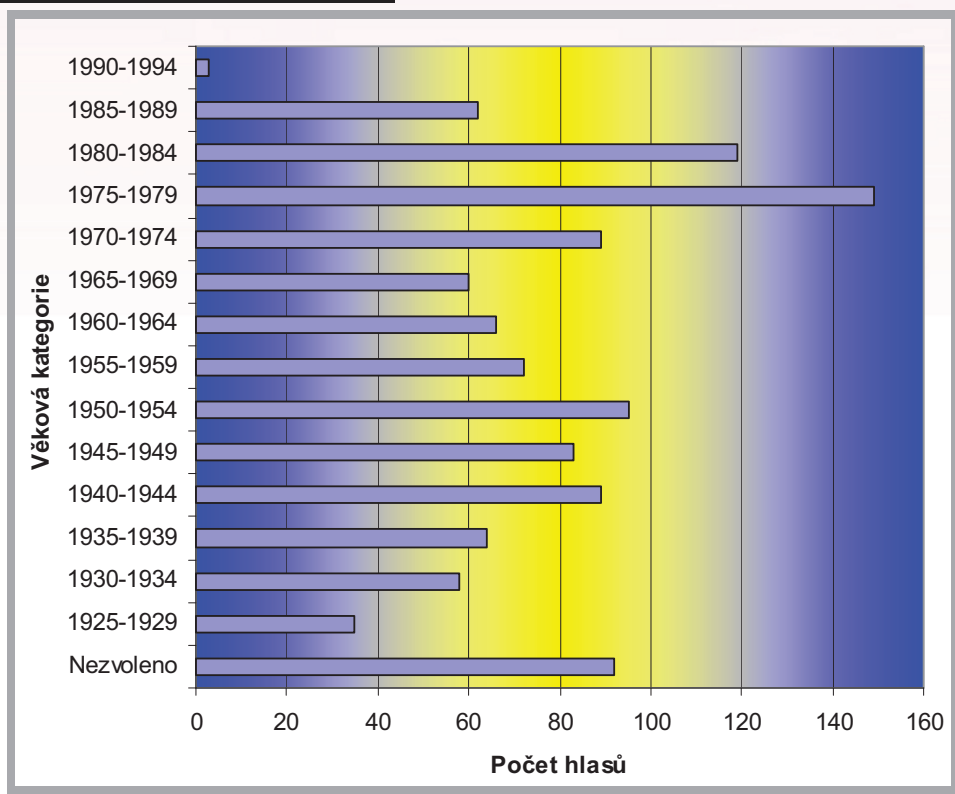
Vyhodnocení celostátního měření spokojenosti pacientů

		2008	2009
	a	b	c
1	Počet nemocnic zapojených v projektu (kód ÚZIS 101 a 102)		160
2	Počet hlasujících občanů v ČR		téměř 30 000
3	Počet hlasujících v Nemocnici Strakonice, a. s.	533	1 136
4	- z toho elektronické dotazníky		12 %
5	Umístění v rámci Jč kraje	3	1
6	Umístění v rámci celé ČR	23	7



Kvalitativní vyhodnocení - rating

Nemocnice Strakonice, a.s. se s úspěšností 78,77 % celkově umístila vysoko nad krajským i celostátním průměrem.

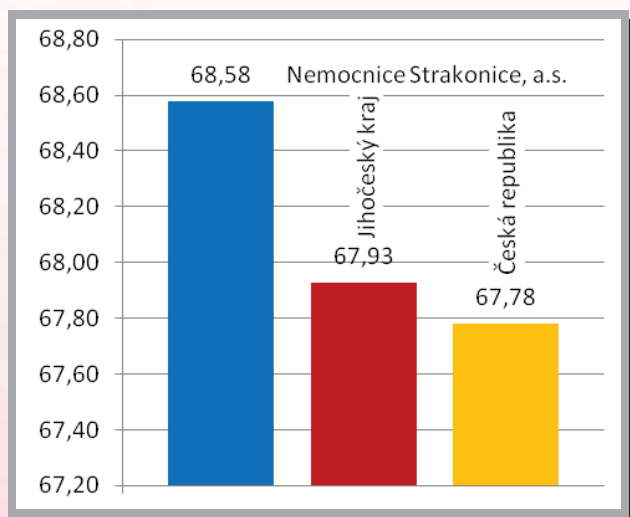


Mezi hlavní pozitiva plynoucí z ankety lze zařadit **klientský přístup** personálu k pacientům, zvýšení empatie a snaha přizpůsobit denní režim představám pacientů. Pacienti v naší nemocnici dále velmi kladně hodnotili minimální čekací doby a pocit bezpečí.

Rezervy stále zbývají v oblasti stravování (kvalita a pestrost jídelníčku), meziročně došlo ke zhoršení i v oblasti představení se lékaři i sester pacientům.

Vyhodnocení celostátního měření spokojenosti zaměstnanců českých nemocnic

		2008	2009
	a	b	c
1	Počet nemocnic zapojených v projektu (kód ÚZIS 101 a 102)		118
2	Počet hlasujících zaměstnanců v ČR		5 272
3	Počet hlasujících v Nemocnici Strakonice, a. s.	68	174
4	Umístění v rámci JČ kraje	1	2
5	Umístění v rámci celé ČR	8	14



Kvalitativní vyhodnocení - rating

Nemocnice Strakonice, a.s. se s úspěšností 68,58 % celkově umístila nad krajským i nad celostátním průměrem

Z hodnocení nemocnice z pohledu zaměstnanců je patrné, že rezervy lze hledat ve zlepšení komunikace mezi vedením a pracovišti, ve větším a širším spektru možností postgraduálního vzdělávání a snižování fyzické i psychické zátěže jednotlivců.

Pozitivem zůstává vysoký zájem zaměstnanců o stále zvyšování spokojenosti pacientů a hospodárnost provozu.

Absolutní celostátní hodnocení nemocnic

Měření a porovnání nemocnic je prováděno ve třech oblastech:

- dle spokojenosti pacientů / klientů
- dle spokojenosti zaměstnanců
- dle jejich finančního zdraví

Komplexní hodnocení probíhalo stejně jako v předešlých ročnících na základě moderní manažerské metodiky **Balanced Scorecard** (zdroj: Harvard University, USA, kdy se realizuje

komplexní měření v nejdůležitějších oblastech ovlivňující efektivitu organizace s cílem zajištění její dlouhodobé zákaznické úspěšnosti.

V absolutním celorepublikovém hodnocení získala

Nemocnice Strakonice, a. s. 1. místo

a získala jako odměnu pro nejúspěšnější zdravotnické zařízení nemocniční lůžko Eleganza 3 a čističku vzduchu.

Pořadí	Název nemocnice	Kraj	Rating
	<i>a</i>	<i>b</i>	<i>c</i>
1.	Nemocnice Strakonice, a. s.	Jihočeský kraj	71,33
2.	Vojenská nemocnice Olomouc	Olomoucký kraj	70,80
3.	Nemocnice Třinec - Sosna, p.o.	Moravskoslezský kraj	69,45
4.	Karvinská hornická nemocnice a. s.	Moravskoslezský kraj	68,57
5.	Městská nemocnice Městec Králové	Středočeský kraj	68,07



Na snímku ze slavnostního vyhlášení výsledků ankety (zleva) hejtman kraje Vysočina MUDr. Jiří Běhounek a zástupci Nemocnice Strakonice, a.s. vrchní sestra chirurgického oddělení Bc. Edita Klavíková a předseda představenstva Bc. MUDr. Tomáš Fiala



Bezpečná nemocnice

V rámci celostátní soutěže lůžkových zdravotnických zařízení vyhlášenou krajem Vysočina se v roce 2009 naše nemocnice umístila na 4. místě projektem:

Bezpečný transport léků, biologického a spotřebního materiálu, krve a jejích derivátů a potravin v areálu nemocnice.

8.4 Prezentace v médiích

8.4.1 Prezentace na internetu

Nemocnice Strakonice - vítejte - Windows Internet Explorer
 http://www.nemocnice-st.cz/

NEMOCNICE STRAKONICE, a.s.

INTERNÍ ODDĚLENÍ
 CHIRURGICKÉ ODDĚLENÍ
 ANESTEZIOLOGICKO-RESUSCITAČNÍ ODDĚLENÍ
 GYNEKOLOGICKO-PORODNICKÉ ODDĚLENÍ
 NEUROLOGICKÉ ODDĚLENÍ
 DĚTSKÉ ODDĚLENÍ
 PULMONOLOGICKÉ ODDĚLENÍ
 CENTRUM PÉČE O ZRAK
 KOŽNÍ ODDĚLENÍ
 ODDĚLENÍ NÁSLEDNÉ PÉČE
 AMBULANCE, KOMPLEMENT, KNIHOVNA

Baby Friendly Hospital. Nemocnice, které na Vás záleží...

První stránka | **AKTUALITY** | MANAGEMENT | PRAKTICKÉ INFORMACE | LÉKÁRNA | CERTIFIKACE/AKREDITACE | OCEŇENÍ | SEMINÁŘE

Nemocnice poskytuje péči na 345 lůžkách deseti lůžkových odděleních, na 8 lůžkách sociální pobytové služby a v 58 odborných ambulancích ve Strakonících, Vodňanech a Blatné. Poskytuje zdravotnické ambulantní i lůžkové služby v 73 oborech. V roce 2009 se zde narodilo 804 dětí, **bylo hospitalizováno 14.663 pacientů** s průměrnou ošetrovací dobou u akutní péče 5,14 dne a počet ambulantních ošetření byl 260.641. To vše zajišťuje 544 kmenových zaměstnanců, z toho 89 lékařů. Strakonická nemocnice byla v roce 2009 vyhodnocena v průzkumu HealthCare Institute jako **nejlepší nemocnice v Česku z hlediska spokojenosti pacientů, zaměstnanců a finančního zdraví** ze 165 zdravotnických zařízení, čímž navázala na své prestižní umístění v roce 2008. Je nositelem prestižního titulu Baby Friendly Hospital, jako první z nemocnic v kraji **získala certifikát jakosti podle EN ČSN ISO 9001:2001**, v celostátním projektu **Bezpečná nemocnice** obsadila čtvrté místo a je na špičce českých nemocnic v odběrech pupečnickové krevi.

NEJNOVĚJŠÍ AKTUALITY

FINANČNÍ ZDRAVÍ | SPOKOJENÍ PACIENTI
 MOTIVOVANÍ ZAMĚSTNANCI | EFEKTIVNÍ PROCESY

NEJLEPŠÍ NEMOCNICE

Nejlepší nemocnice je ve Strakonících, vyplývá z průzkumu společnosti Healthcare institute. Podrobné informace naleznete zde.

Výsledky velmi úspěšné léčby odpřednesli a odpublikovali odborníci z našeho gynekologicko-porodnického oddělení na letošním 9.

Internet | Chráněný režim: Zapnuto

8.4.2 Prezentace v tisku

V minulém roce vyšla celá řada článků o činnosti Nemocnice Strakonice, a. s., profilových článků o jejich zaměstnancích, jejich práci, pracovním nasazení a koníčcích, kteří svým způsobem života jsou příkladem pro ostatní a formují odpovědného, loajálního zaměstnance organizace.

O nelehké práci v nemocnici popsal redaktor své zkušenosti z jednodenního působení v nemocnici z pohledu sanitáře.

Strakonický deník v rubrice „Právě jsme se narodili“ přináší fotografie nejmladších obyvatel Strakonicka. Každý týden redakční fotograf zajíždí do porodnice a fotí nově narozená miminka.

8.5 Propagace prevence onemocnění

Dermatovenerologické oddělení se zúčastnilo Evropského dne melanomu, který byl pořádán 11. května 2009. Tento den je veřejnost upozorňována na rizika této choroby.

V Dermatovenerologických ambulancích je nabízeno bezplatné vyšetření pigmentových znamének.

Maligní melanom stále zůstává jedním z nejčastějších zhoubných nádorů, jehož incidence se stále zvyšuje zejména u mladých lidí. Nicméně je nejsnáze detekovatelným nádorem. Cílem dermatologů je odhalit maligní melanom včas a krédem všech dermatologů je, že žádný pacient by neměl na melanom zemřít.

Neurologického oddělení se zapojilo do celostátního projektu 30 dní prevence a léčby CMP s kvalitním managementem i medializací.

8.6 Konference a publikační činnost

Organizace konferencí

- **V. Prácheňský ošetrovací den** – pod záštitou MUDr. Martina Kuby, 1. náměstka hejtmána Jč kraje se uskutečnila 20. května 2009

Konference byla zaměřena na novinky v oblasti léčebné a ošetrovatelské péče v Nemocnici Strakonice, a.s. Převaha přednášejících byla z řad vlastních zaměstnanců nemocnice.

Gastroenterologické problematice se ve svých přednáškách věnovali Jitka Lukešová, RS (Vyšetření v gastroenterologii, ošetrovatelská péče), MUDr. Jan Semrád (Kapslová enteroskopie) a prim. MUDr. J. Hlad, (Problematika onemocnění tlustého střeva).

O peritoneální dialýze (CAPD) referovala externí přednášející Bc. Jana Valachovičová a vlastní zkušenosti sdělila Gabriela Jelínková, RS.

Poslední blok byl zaměřen na obor gynekologie a porodnictví, ve kterém prim. MUDr. Alfred Dörr, CSc. seznámil s novinkami gyn-por. odd., RNDr. Dana Nováková s využitím probiotik v porodnictví a gynekologii, Ing. Eva Kopasová s účinky aromaterapie a registrovaná porodní asistentka Alena Chrhošová s prvními zkušenostmi s aromaterapií v porodnictví v Nemocnici Strakonice, a. s.

- 1. kazuistický seminář neurologů jihozápadních Čech, uspořádaný 24. září 2009
- 31. STRAKONICKÝ SEMINÁŘ pořádaný očním oddělením 13. března 2009
- 32. STRAKONICKÝ SEMINÁŘ pořádaný očním oddělením 4. prosince 2009

Aktivní účast zaměstnanců na konferencích

MUDr. M. Pelíšek přednášel na:

- Cévní mozkové příhody (20.5.2009, 30 dní CMP)
- Neurologické komplikace lymfomů a leukémií (3.6.2009 - Oborová konference)
- Traumatická disekce vertebrální tepny (24.9.2009)
- Epilepsie (4.10.2009 - Den otevřených dveří)

Miloslava Bláhová přednášela na celostátním kongresu České konfederace porodních asistentek na téma „Práce porodní asistentky na porodním sále, oddělení šestinedělí a oddělení fyziologických novorozenců“. M. Bláhová byla zvolena do prezidia České konfederace porodních asistentek a pracuje jako víceprezidentka pro vědu, výzkum a vzdělávání.

Mezinárodní odborné studie

Oddělení mikrobiologie se účastní mezinárodních odborných studiích – v rámci systému EARSS (European Antimicrobial Resistance Surveillance System). Kromě povinné účasti v českém Systému externí kontroly kvality, se již opakovaně úspěšně zúčastnilo v systému mezinárodní kontroly kvality: WHO/CDC Atlanta External Quality Assurance Scheme a systému UKNEQAS v Colindalu. V oblasti infekční sérologie jde o účast v německém systému „Deutscher Akkreditierungs Rat“.

Střípky z historie nemocnice

Chirurgický pavilon, v padesátých letech minulého století. Kronika města Strakonice uvádí, že základní kámen byl položen 14. dubna 1925 a již 28. září.1926 byl pavilon vysvěcen a odevzdán svému účelu. Stavbu provedl strakonický stavitel Čeněk Prokop.



9 Akreditace a certifikáty

Vzhledem ke skončení platnosti certifikátu ISO 9001:2001, který jsme získali v roce 2006 bylo nutno provést v celé organizaci tzv. „recertifikační audit“.

Audit organizace prováděný „Sdružením pro certifikaci systémů jakosti CQS“ proběhl úspěšně ve dnech 19.5., 8. a 9.6.2009.

Na základě tohoto auditu nám byl udělen certifikát ISO 9001:2001 s platností do 14.11.2010.

V průběhu roku 2009 získala naše nemocnice další rozhodnutí o udělení akreditace MZČR, kterou získala oprávnění k uskutečňování vzdělávacích programů pro specializační vzdělávání lékařů.

V současnosti nemocnice disponuje akreditací pro tyto obory:

	Obor	Platnost let	Platnost do
	a	b	c
1	gynekologie a porodnictví	7	9.4.2016
2	chirurgie	7	8.9.2015
3	neurologie	7	8.9.2015
4	dětské lékařství	7	16.1.2015
5	oftalmologie	7	29.2.2015
6	vnitřní lékařství	8	28.8.2016
7	lékařská mikrobiologie	7	17.3.2015
8	dermatovenerologie	7	1.2.2015
9	gastroenterologie	7	18.7.2015
10	tuberkulóza a respirační nemoci	7	14.11.2014
11	nemocniční lékárenství	6	8.10.2013
12	veřejné lékárenství	6	8.10.2013
13	anesteziologie a resuscitace	7	4.6.2016

1. 4. 2009 získala naše nemocnice od MZČR rovněž rozhodnutí o udělení akreditace k uskutečňování praktického vyučování v akreditovaných zdravotnických bakalářských oborech pro přípravu porodních asistentek s platností do 31.3.2015.

Vzdělávání praktických lékařů

Od začátku roku 2008 organizovala naše nemocnice v rámci dotačního programu MZČR postgraduální vzdělávání praktických lékařů pro dospělé a praktických lékařů pro děti a dorost. V programu bylo zařazeno 8 lékařů z území jihočeského kraje, kteří v rámci svých studijních plánů plnili přípravu k atestaci v oborech PLD a PLDD.

Úkolem naší nemocnice bylo zajištění vhodných stáží a studijních pobytů zúčastněných na akreditovaných pracovištích v nemocnicích JčK a v ordinacích akreditovaných PLD a PLDD, koordinace stáží a zajišťování studijních materiálů, včetně kontroly plnění individuálních plánů školenců. Projekt byl úspěšně ukončen k 31.12.2009. V průběhu projektu ukončila jedna lékařka přípravu složením atestace v oboru PLDD a ostatní školenci přešli závěrem roku 2009 k dokončení přípravy na tzv. rezidentská místa.

10 Přehled sponzorů a dárců 2009

10.1 Věcné dary nad 10 000,- Kč

	<i>Dárce</i>	<i>Popis</i>	<i>Cena Kč</i>
	<i>a</i>	<i>b</i>	<i>c</i>
1	Občanské sdružení Život dětem	Inkubátor intermediální	190 172.-
2	ČZ, a. s.	Notebook + zál. zařízení	96 271.-
3	Nadační fond prácheň	Lůžko a vozík	89 000.-
4	MZ ČR	Tamilu a pandemrix	238 949.-
5	Nadační fond Prácheň	Obj. pumpy a váhy	73 010.-
6	Nadační fond Prácheň	Bilibed fototerapie	46 000.-
7	Bio –Rad spol. s r.o.	Počítač	30 560.-
8	Johnson a Johnson	Baby krém	23 342.-
9	Weleda spol. s r.o.	Dětská kosmetika	46 972.-
10	Systemex CZ s.r.o.	PC HP compaq	18 271.-
11	Hartman – Rico, a. s.	Zdravotní materiál	16 298.-
12	Pfizer, spol.s r.o.	Pulsní oximetr	15 004.-
13	Nadační fond Kapka naděje	Balony SOS Bakri	10 355.-

10.2 Peněžité dary nad 5 000,- Kč

	<i>Dárce</i>	<i>Cena Kč</i>
	<i>a</i>	<i>b</i>
1	Astra Zeneca Czech Republic	43 311.-
3	Some CZ, s.r.o.	30 000.-
4	Autodoprava Gaier	20 000.-
5	Sanofi – Aventis s.r.o.	25 000.-
6	Vladimír Dědík	15 000.-
7	Obec Horská Kvilda	15 000.-
8	Linet s.r.o	13 586.-
9	Petr Vích - tisk	10 000.-
10	Fresenius Medical Care s.r.o.	10 000.-
11	Jan Havlán	5 000.-
12	Herbert Hones	5 000.-
13	Jihočeský kraj	5 000.-

Představenstvo akciové společnosti děkuje všem, kdo se rozhodli pomoci ať již formou věcného či finančního daru. Pomoc je vždy použita ve prospěch zlepšení léčebné či ošetrovatelské péče, vyšetřovacích metod a diagnostiky.

11 Cíle společnosti

11.1 Cíle kvality

- obhájení certifikace v systému ČSN ISO 9001:2000 resp. 2001
- získání certifikace laboratoří dle ČSN ISO 15189
- udržení akreditace lůžkových oddělení pro výuku dle norem MZ
- akreditace nemocnice dle SAK

11.2 Léčebné (produkční) cíle

- vývoj nemocnice v souladu s dostupnými zkušenostmi současné vědy
- udržení výkonnosti nemocnice v ambulantní i hospitalizační složce

11.3 Ekonomické cíle

- vyrovnané hospodaření
- výhodná nabídka nákupu kvalitní péče zdravotním pojišťovnám

11.4 Marketingové cíle

- zvýšit povědomí o firmě, její produkci a službách,
- zlepšovat image firmy v očích klientů a veřejnosti,
- zajistit kladnou publicitu vlastní produkce,

11.5 Rozvojový program

- pokračovat v přestavbě pavilonu centrální operativy
- pokračovat ve snižování počtu využívaných budov v areálu
- v programu ekologizace nemocnice opravovat fasády, výplně otvorů a střechy pavilonů nemocnice
- získat grant na revitalizaci parku nemocnice
- získat grant na rekonstrukci komunikací v areálu nemocnice
- pokračovat v obměně stávající medicínské techniky



Střípky z historie nemocnice

23. března 2009
byl otevřen v nemocnici ve Strakonici
babybox.
Druhý v Jihočeském kraji a dvacátý druhý
v České republice.
Na snímku (uprostřed) Ludvík Hess, předseda
občanského sdružení
Babybox pro odložené děti – Statim.



Kapitola C

Zpráva o vztazích mezi propojenými osobami

Zpráva

o vztazích mezi ovládající a ovládanou osobou a o vztazích mezi ovládanou osobou a ostatními osobami ovládanými stejnou ovládající osobou

(Zpráva o vztazích mezi propojenými osobami)

Ovládaná osoba: **Nemocnice Strakonice, a. s.**
se sídlem Strakonice, Radomyšlská 336, PSČ 386 29
IČ: 26095181
DIČ: CZ26095181
zapsaná v obchodním rejstříku vedeném Krajským soudem
v Českých Budějovicích v odd. B, vl.1465
dále „ovládaná osoba“

Ovládající osoba: **Jihočeský kraj**
se sídlem České Budějovice, U Zimního stadionu 1952/2,
PSČ 370 73
IČ: 70890650
zast. Mgr. Jiřím Zimolou, hejtnanem
dále „ovládající osoba“

Další ovládané osoby:
Nemocnice České Budějovice, a. s.
Nemocnice Tábor, a. s.
Nemocnice Jindřichův Hradec, a. s.
Nemocnice Písek, a. s.
Nemocnice Prachatice, a. s.
Nemocnice Český krumlov, a. s.
Jihočeské nemocnice, a. s.
dále „další ovládané osoby“

Tato zpráva o vztazích je zpracována k účetnímu období 1. 1. 2009 – 31. 12. 2009.

Úvod

Ovládaná osoba i další ovládané osoby byly založeny jediným zakladatelem – ovládající osobou. Ovládající osoba je jediným akcionářem ovládané osoby i dalších ovládaných osob.

Rada Jihočeského kraje vykonává v ovládané osobě i dalších ovládaných osobách působnost valné hromady a její pravomoc určují Stanovy ovládané osoby.

Změny v orgánech ovládané osoby

V roce 2009 došlo v ovládané osobě ke změnám v představenstvu. Dnem 1. 1. 2009 se stal členem představenstva Ing. Martin Bláha, který nahradil Ing. Milana Voldřicha. Dalším novým členem představenstva se v roce 2009 namísto MUDr. Zdeňka Hejduka stal Ing. Michal Čarvaš, a to dnem 10. 6. 2009.

V roce 2009 došlo v ovládané osobě ke změnám v dozorčí radě. Ke dni 17. 3. 2009 zanikla funkce předsedy dozorčí rady Ing. Tomáši Hajduškovi, funkce místopředsedy dozorčí rady Ing. Pavlu Vondrysovi a funkce členů dozorčí rady Ing. Václavu Protivovi, Ing. Bc. Marii Hrdinové a Ing. Evě Piherové. Nově se k těmto dni stali členy dozorčí rady Ing. Miroslav Dvořák (následně též předsedou dozorčí rady), Mgr. Vítězslava Baborová, Mgr. Josef Samec, Ing. Václav Valhoda a p Marie Žiláková.

Změna výše základního kapitálu

V roce 2009 Jihočeský kraj (ovládající osoba) jako jediný akcionář při výkonu působnosti valné hromady rozhodl o zvýšení základního kapitálu tak, že se základní kapitál zvýšil z částky 394 024 000,- Kč o 39 200 000,- Kč na částku 433 224 000,- Kč.

K 31. 12. 2009 byl stav akcií ovládané osoby tento:

430 ks kmenové akcie na jméno v listinné podobě ve jmenovité hodnotě 1 000 000,- Kč
 31 ks kmenové akcie na jméno v listinné podobě ve jmenovité hodnotě 100 000,- Kč
 1 ks kmenové akcie na jméno v listinné podobě ve jmenovité hodnotě 67 000,- Kč
 1 ks kmenové akcie na jméno v listinné podobě ve jmenovité hodnotě 50 000,- Kč
 7 ks kmenové akcie na jméno v listinné podobě ve jmenovité hodnotě 1 000,- Kč

Akcie na jméno jsou omezeně převoditelné – převod akcií je podmíněn souhlasem valné hromady.

Smluvní vztahy

Ovládaná osoba uzavřena v roce 2009 s ovládající osobou tyto smlouvy:

<i>číslo smlouvy</i>	<i>datum uzavření</i>	<i>předmět</i>
12/2009	28. 1. 2009	o vypořádání fin. Prostředků poskytnutých Jihočeským krajem jako dar pojištěncům na úhradu reg. Poplatků vč. Dodatku č. 1
53/2009	2. 4. 2009	o zajištění vzájemné součinnosti – studie proveditelnosti na téma „Analýza implementace vhodné integrační platformy pro zdravotnická zařízení Jihočeského kraje“
99/2009	12. 6. 2009	dar 5 000,- Kč na akci „5. Prácheňský ošetřovatelský den“
112/2009	21. 7. 2009	poskytnutí neinvestičního příspěvku na SVI a pohotovost. službu na ambulancích nemocnice mimo provozní dobu LSPP

113/2009	21. 7. 2009	poskytnutí neinvestičního příspěvku na specializační vzdělávání praktických lékařů v roce 2009
119/2009	5. 8. 2009	poskytnutí grantu – kofinancování akce "Revitalizace zeleně areálu nemocnice ve Strakonících"

Obchodní vztahy ovládané osoby s ovládající osobou se v roce 2009 uskutečnily v tomto rozsahu:

dodávky do ovládající osoby činily	376 720,78 Kč
nákupy od ovládající osoby činily	1 000,00 Kč

Obchodní vztahy ovládané osoby s další ovládanou osobou

Nemocnicí České Budějovice, a. s. se v roce 2009 uskutečnily v tomto rozsahu:

dodávky do další ovládané osoby činily	104 829,00 Kč
nákupy od další ovládané osoby činily	3 301 499,00 Kč

Obchodní vztahy ovládané osoby s další ovládanou osobou

Nemocnicí Písek, a. s. se v roce 2009 uskutečnily v tomto rozsahu:

dodávky do další ovládané osoby činily	0,00 Kč
nákupy od další ovládané osoby činily	15 991,54 Kč

Obchodní vztahy ovládané osoby s další ovládanou osobou

Nemocnicí Jindřichův Hradec, a. s. se v roce 2009 uskutečnily v tomto rozsahu:

dodávky do další ovládané osoby činily	0,00 Kč
nákupy od další ovládané osoby činily	194 870,00 Kč

Obchodní vztahy ovládané osoby s další ovládanou osobou

Jihočeské nemocnice, a. s. se v roce 2009 uskutečnily v tomto rozsahu:

dodávky do další ovládané osoby činily	0,00 Kč
nákupy od další ovládané osoby činily	146 263,90 Kč

Veškeré transakce ze vzájemných vztahů proběhly za standardních podmínek a ovládané osobě z těchto transakcí nevznikla žádná újma.

Ve Strakonících dne 23. 3. 2010

Nemocnice Strakonice, a.s.

Radomyšská 336, 386 29 Strakonice

IČ: 260 95 181

Tel.: 383 314 120




MUDr. Bc. Tomáš Fiala
předseda představenstva


Ing. Luboš Kvápi
místopředseda představenstva

Nemocnice Strakonice, a.s.

Střípky z historie nemocnice



Občanské sdružení Život dětem věnovalo 1. prosince 2009 strakonické nemocnici pro potřeby novorozeneckého úseku dětského a gyn–por oddělení inkubátor standardní a intermediární péče v hodnotě 190 172,- Kč

Na snímku zástupkyně nadace paní Mária Křepelková a Vlasta Kovářová.

Celá akce shromažďování zdrojů do nadace je akcí studentskou, proto se slavnostního předání společně s ředitelem Gymnázia Strakonice Mgr. Miroslavem Hlavou zúčastnily studentky II. ročníku Lucie Vondrysová a Michaela Náprstková.



Kapitola D

Účetní závěrka

Obsah Rozvaha
 Výkaz zisku a ztráty
 Příloha účetní závěrky

ROZVAHA

v plném rozsahu

ke dni 31.12.2009

(v celých tisících Kč)

IČ

26095181

Obchodní firma nebo jiný název účetní jednotky

Nemocnice Strakonice, a.s.

Sídlo nebo bydliště úč. jednotky a místo podnikání, liší-li se od bydliště

Radomyšlská 336
Strakonice

386 29

označ.	a	b	řád.	Běžné účetní období			Minulé období	Netto
				1	2	3		
		AKTIVA CELKEM	001	835 928	-295 288	540 640	477 925	
A.		Pohledávky za upsaný základní kapitál	002					
B.		Dlouhodobý majetek	003	712 617	-295 204	417 413	403 051	
B. I.		Dlouhodobý nehmotný majetek	004	3 244	-2 583	661	1 031	
B. I. 1.		Zřizovací výdaje	005	194	-194		39	
	2.	Nehmotné výsledky výzkumu a vývoje	006					
	3.	Software	007	3 040	-2 379	661	992	
	4.	Ocenitelná práva	008					
	5.	Goodwill	009					
	6.	Jiný dlouhodobý nehmotný majetek	010	10	-10			
	7.	Nedokončený dlouhodobý nehmotný majetek	011					
	8.	Poskytnuté zálohy na dlouhodobý nehmotný majetek	012					
B. II.		Dlouhodobý hmotný majetek	013	709 373	-292 621	416 752	402 020	
B. II. 1.		Pozemky	014	3 504		3 504	3 558	
	2.	Stavby	015	352 888	-111 636	241 252	239 217	
	3.	Samostatné movité věci a soubory movitých věcí	016	312 419	-180 014	132 405	135 979	
	4.	Pěstitelské celky trvalých porostů	017					
	5.	Základní stádo a tažná zvířata	018					
	6.	Jiný dlouhodobý hmotný majetek	019					
	7.	Nedokončený dlouhodobý hmotný majetek	020	35 709		35 709	19 060	
	8.	Poskytnuté zálohy na dlouhodobý hmotný majetek	021					
	9.	Oceňovací rozdíl k nabytému majetku	022	4 853	-971	3 882	4 206	
B. III.		Dlouhodobý finanční majetek	023					
B. III. 1.		Podíly v ovládaných a řízených osobách	024					
	2.	Podíly v účetních jednotkách pod podstatným vlivem	025					
	3.	Ostatní dlouhodobé cenné papíry a podíly	026					
	4.	Půjčky a úvěry - ovládající a řídicí osoba, podstatný vliv	027					
	5.	Jiný dlouhodobý finanční majetek	028					
	6.	Pořizovaný dlouhodobý finanční majetek	029					
	7.	Poskytnuté zálohy na dlouhodobý finanční majetek	030					

označ.	a	AKTIVA	řád.	Běžné účetní období			Minulé úč.období Netto 4
				Brutto 1	Korekce 2	Netto 3	
		b	c				
C.		Oběžná aktiva	031	121 836	-84	121 752	73 395
C. I.		Zásoby	032	4 155		4 155	4 461
C. I. 1.		Materiál	033	4 155		4 155	4 461
	2.	Nedokončená výroba a polotovary	034				
	3.	Výrobky	035				
	4.	Zvířata	036				
	5.	Zboží	037				
	6.	Poskytnuté zálohy na zásoby	038				
C. II.		Dlouhodobé pohledávky	039				
C. II. 1.		Pohledávky z obchodních vztahů	040				
	2.	Pohledávky- ovládající a řídicí osoba	041				
	3.	Pohledávky- podstatný vliv	042				
	4.	Pohledávky za společníky, členy družstva a za účastníky sdružení	043				
	5.	Dlouhodobé poskytnuté zálohy	044				
	6.	Dohadné účty aktivní	045				
	7.	Jiné pohledávky	046				
	8.	Odložená daňová pohledávka	047				
C. III.		Krátkodobé pohledávky	048	60 192	-84	60 108	36 228
C. III. 1.		Pohledávky z obchodních vztahů	049	59 827	-84	59 743	36 065
	2.	Pohledávky- ovládající a řídicí osoba	050				
	3.	Pohledávky- podstatný vliv	051				
	4.	Pohledávky za společníky, členy družstva a za účastníky sdružení	052				
	5.	Sociální zabezpečení a zdravotní pojištění	053				
	6.	Stát - daňové pohledávky	054				
	7.	Krátkodobé poskytnuté zálohy	055	153		153	59
	8.	Dohadné účty aktivní	056	153		153	
	9.	Jiné pohledávky	057	59		59	104
C. IV.		Krátkodobý finanční majetek	058	57 489		57 489	32 706
C. IV. 1.		Peníze	059	108		108	99
	2.	Účty v bankách	060	57 381		57 381	32 607
	3.	Krátkodobé cenné papíry a podíly	061				
	4.	Požizovaný krátkodobý finanční majetek	062				
D. I.		Časové rozlišení	063	1 475		1 475	1 479
D. I. 1.		Náklady příštích období	064	1 028		1 028	1 464
	2.	Komplexní náklady příštích období	065				
	3.	Příjmy příštích období	066	447		447	15

Označ. a	PASIVA b	řád. c	Stav v běžném účet. období 5	Stav v minulém účet. období 6
	PASIVA CELKEM	067	540 640	477 925
A.	Vlastní kapitál	068	464 891	422 333
A. I.	Základní kapitál	069	433 224	394 024
A. I. 1.	Základní kapitál	070	433 224	394 024
	2. Vlastní akcie a vlastní obchodní podíly (-)	071		
	3. Změny základního kapitálu	072		
A. II.	Kapitálové fondy	073	5 879	4 485
A. II. 1.	Emisní ážio	074		
	2. Ostatní kapitálové fondy	075	5 879	4 485
	3. Oceňovací rozdíly z přecenění majetku a závazků	076		
	4. Oceňovací rozdíly z přecenění při přeměnách	077		
A. III.	Rezervní fondy, nedělitelný fond a ostatní fondy ze zisku	078	37 555	37 540
A. III. 1.	Zákonný rezervní fond / Nedělitelný fond	079	37 334	37 330
	3. Statutární a ostatní fondy	080	221	210
A. IV.	Výsledek hospodaření minulých let	081	-13 730	-13 786
A. IV. 1.	Nerozdělený zisk minulých let	082		
	2. Neuhrazena ztráta minulých let	083	-13 730	-13 786
A. V.	Výsledek hospodaření běžného účetního období /+ -/	084	1 963	70
B.	Cizí zdroje	085	70 816	55 128
B. I.	Rezervy	086	2 337	900
B. I. 1.	Rezervy podle zvláštních právních předpisů	087		
	2. Rezerva na důchody a podobné závazky	088		
	3. Rezerva na daň z příjmu	089	837	
	4. Ostatní rezervy	090	1 500	900
B. II.	Dlouhodobé závazky	091	16 573	17 147
B. II. 1.	Závazky z obchodních vztahů	092		
	2. Závazky - ovládající a řídicí osoba	093		
	3. Závazky - podstatný vliv	094		
	4. Závazky ke společníkům, členům družstva a k účastníkům sdružení	095		
	5. Dlouhodobě přijaté zálohy	096		
	6. Vydané dluhopisy	097		
	7. Dlouhodobé směnky k úhradě	098		
	8. Dohadné účty pasivní	099		
	9. Jiné závazky	100	459	
	10. Odložený daňový závazek	101	16 114	17 147

Označ. a	PASIVA b	řád. c	Stav v běžném účet. období 5	Stav v minulém účet. období 6
B. III.	Krátkodobé závazky	102	51 765	36 857
B. III. 1.	Závazky z obchodních vztahů	103	32 866	18 628
2.	Závazky - ovládající a řídicí osoba	104		
3.	Závazky - podstatný vliv	105		
4.	Závazky ke společníkům, členům družstva a k účastníkům sdružení	106		
5.	Závazky k zaměstnancům	107	10 469	10 668
6.	Závazky ze sociálního zabezpečení a zdravotního pojištění	108	5 710	5 831
7.	Stát - daňové závazky a dotace	109	1 560	1 653
8.	Krátkodobé přijaté zálohy	110	1 160	77
9.	Vydané dluhopisy	111		
10.	Dohadné účty pasivní	112		
11.	Jiné závazky	113		
B. IV.	Bankovní úvěry a výpomoci	114	141	224
B. IV. 1.	Bankovní úvěry dlouhodobé	115		
2.	Krátkodobé bankovní úvěry	116		
3.	Krátkodobé finanční výpomoci	117	141	224
C. I.	Časové rozlišení	118	4 933	464
C. I. 1.	Výdaje příštích období	119	4 083	464
2.	Výnosy příštích období	120	850	

Sestaveno dne: 30.4.2010		Podpisový záznam statutárního orgánu účetní jednotky nebo podpisový záznam fyzické osoby, která je účetní jednotkou	
Právní forma účetní jednotky akciová společnost	Předmět podnikání komplexní poskytování zdravotních služeb	Pozn.:	



VÝKAZ ZISKU A ZTRÁTY

v plném rozsahu

ke dni 31.12.2009

(v celých tisících Kč)

IČ

26095181

Druhové členění

Obchodní firma nebo jiný název účetní jednotky

Nemocnice Strakonice, a. s.

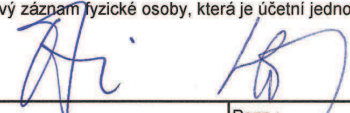
Sídlo nebo bydliště úč. jednotky a místo podnikání, liší-li se od bydliště

Radomyšlská 336
Strakonice

386 29

Označení a	TEXT b	Číslo řádku c	Skutečnost v účetním období	
			sledovaném 1	minulém 2
I.	Tržby za prodej zboží	01	44 065	42 367
A.	Náklady vynaložené na prodané zboží	02	35 853	34 041
+	Obchodní marže	03	8 212	8 326
II.	Výkony	04	368 376	346 902
II. 1.	Tržby za prodej vlastních výrobků a služeb	05	368 359	346 826
2.	Změna stavu zásob vlastní činnosti	06		
3.	Aktivace	07	17	76
B.	Výkonová spotřeba	08	150 706	139 573
B. 1.	Spotřeba materiálu a energie	09	107 329	106 672
2.	Služby	10	43 377	32 901
+	Přidaná hodnota	11	225 882	215 655
C.	Osobní náklady	12	201 040	197 069
C. 1.	Mzdové náklady	13	146 340	141 834
2.	Odměny členům orgánů společnosti a družstva	14	4 200	3 560
3.	Náklady na sociální zabezpečení a zdravotní pojištění	15	48 469	49 714
4.	Sociální náklady	16	2 031	1 961
D.	Daně a poplatky	17	49	96
E.	Odpisy dlouhodobého nehmotného a hmotného majetku	18	25 320	25 525
III.	Tržby z prodeje dlouhodobého majetku a materiálu	19	45	265
III. 1.	Tržby z prodeje dlouhodobého majetku	20		184
2.	Tržby z prodeje materiálu	21	45	81
F.	Zůstatková cena prodaného dlouhodobého majetku a materiálu	22	36	208
F. 1.	Zůstatková cena prodaného dlouhodobého majetku	23		180
2.	Prodaný materiál	24	36	28
G.	Změna stavu rezerv a opravných položek v provozní oblasti a komplexních nákladů příštích období	25	673	-89
IV.	Ostatní provozní výnosy	26	7 009	14 285
H.	Ostatní provozní náklady	27	4 767	6 287
V.	Převod provozních výnosů	28		
I.	Převod provozních nákladů	29		
*	Provozní výsledek hospodaření	30	1 051	1 109

Označení a	TEXT b	Číslo řádku c	Skutečnost v účetním období	
			sledovaném 1	minulém 2
VI.	Tržby z prodeje cenných papírů a podílů	31		
J.	Prodané cenné papíry a podíly	32		
VII.	Výnosy z dlouhodobého finančního majetku	33		
VII. 1.	Výnosy z podílů v ovládaných a řízených osobách a účetních jednotkách pod podstatným vlivem	34		
2.	Výnosy z ostatních dlouhodobých cenných papírů a podílů	35		
3.	Výnosy z ostatního dlouhodobého finančního majetku	36		
VIII.	Výnosy z krátkodobého finančního majetku	37		
K.	Náklady z finančního majetku	38		
IX.	Výnosy z přecenění cenných papírů a derivátů	39		
L.	Náklady z přecenění cenných papírů a derivátů	40		
M.	Změna stavu rezerv a opravných položek ve finanční oblasti	41		
X.	Výnosové úroky	42	872	642
N.	Nákladové úroky	43	33	
XI.	Ostatní finanční výnosy	44	2	9
O.	Ostatní finanční náklady	45	184	72
XII.	Převod finančních výnosů	46		
P.	Převod finančních nákladů	47		
*	Finanční výsledek hospodaření	48	657	579
Q.	Daň z příjmů za běžnou činnost	49	-197	1 618
Q. 1.	- splatná	50	837	
2.	- odložená	51	-1 034	1 618
**	Výsledek hospodaření za běžnou činnost	52	1 905	70
XIII.	Mimořádné výnosy	53	58	
R.	Mimořádné náklady	54		
S.	Daň z příjmů z mimořádné činnosti	55		
S. 1.	- splatná	56		
2.	- odložená	57		
**	Mimořádný výsledek hospodaření	58	58	
T.	Převod podílu na výsledku hospodaření společníkům	59		
***	Výsledek hospodaření za účetní období (+ / -)	60	1 963	70
****	Výsledek hospodaření před zdaněním	61	1 766	1 688

Sestaveno dne: 30.4.2010		Podpisový záznam statutárního orgánu účetní jednotky nebo podpisový záznam fyzické osoby, která je účetní jednotkou	
Právní forma účetní jednotky akciová společnost		Předmět podnikání komplexní poskytování zdravotních služeb	Pozn.: 



PŘÍLOHA K ÚČETNÍ ZÁVĚRCE ZA ROK 2009

OBCHODNÍ FIRMA:

NEMOCNICE STRAKONICE, a. s.

Obchodní firma: **Nemocnice Strakonice, a. s.**

Sídlo: **Strakonice**
Radomyšlská 336
386 29

Právní forma: **akciová společnost**

IČ: **260 95 181**

Rozvahový den: **31. 12. 2009**



Popis společnosti

Nemocnice Strakonice, a.s. (dále jen „společnost“) je akciová společnost, která vznikla dne 29. září 2005, a sídlí ve Strakonících, Radomyšlské ulici 336, 386 29, Česká republika, identifikační číslo 260 95 181. Hlavním předmětem její činnosti je komplexní poskytování zdravotnických služeb. Další činnosti provozované společností jsou: pronájem nemovitostí, bytů a nebytových prostor, bez poskytování jiných než základních služeb zajišťujících řádný provoz nemovitostí, bytů a nebytových prostor, silniční motorová doprava - nákladní vnitrostátní provozovaná vozidla největší povolené hmotnosti 3,5 t včetně, - vnitrostátní příležitostná osobní, masérské, rekondiční a regenerační služby. K 1. 7. 2008 patří do předmětu podnikání živnost volná Výroba, obchod a služby neuvedené v přílohách 1 až 3 živnostenského zákona do níž patří tyto obory: velkoobchod a maloobchod, ubytovací služby, realitní činnost, správa a údržba nemovitostí, pronájem a půjčování věcí nemovitostí, pronájem a půjčování věcí movitých, mimoškolní výchova a vzdělávání, pořádání kurzů, školení, včetně lektorské činnosti, praní pro domácnost, žehlení, opravy a údržba oděvů, bytového textilu a osobního zboží. Od 1. 2. 2010 došlo k přerušení živnosti hostinská činnost.

V roce 2009 bylo provedeno několik změn v zápisu do obchodního rejstříku. Hodnota základního kapitálu společnosti se zvýšila z 394 024 000,- Kč o 39 200 000,- Kč na částku 433 224 000,- Kč. Jednalo se 39 akcií o nominální hodnotě 1 000 000,- Kč a dále 2 ks akcie o hodnotě 100 000,- Kč. Měnil se také jeden člen představenstva.

Akciová společnost byla založena jediným zakladatelem v souladu s ustanovením § 154 a násl. obchodního zákoníku, v platném znění, a to bez veřejné nabídky akcií podle ust. § 172 obchodního zákoníku, na základě zakladatelské listiny ze dne 15. 9. 2005, sepsané ve formě notářského zápisu JUDr. Ivana Kočera, spis. Zn. NZ 556/2005.

Zakladatelem akciové společnosti a jediným akcionářem je Jihočeský kraj se sídlem v Českých Budějovicích, U Zimního stadionu 1952/2, 370 76 České Budějovice. Společnost nemá uzavřenou ovládací smlouvu.

Obchodní vztahy mezi nemocnicemi za rok 2009 v tis.Kč

Organizace	dodávky do	nákupy od
Nemocnice Tábor, a.s.	0,00	0,00
Nemocnice Č.Krumlov, a.s.	0,00	0,00
Nemocnice J.Hradec, a.s.	0,00	194,87
Nemocnice Č.Budějovice, a.s.	104,82	3 301,49
Nemocnice Prachatice, a.s.	0,00	0,00
Nemocnice Písek, a.s.	0,00	15,99
Jihočeské nemocnice,a.s.	0,00	0,00

Poznámka:

Ze vzájemných vztahů jsou vyloučeny pohledávky a závazky za stáže pracovníků.

Dodávky do = pohledávky Nemocnice Strakonice, a.s.
Nákupy od = závazky Nemocnice Strakonice, a.s.

Obchodní vztahy s Jihočeským krajem za rok 2009

Organizace	dodávky do	nákupy od
Jihočeský kraj	376,72	1,00

Poznámka:

Ze vzájemných vztahů jsou vyloučeny dotace.

Základní kapitál je tvořen nepeněžitým vkladem jediného zakladatele ve výši 370 574 000,- Kč a dále peněžitým vkladem jediného akcionáře, kterým je Jihočeský kraj, ve výši 62 650 000,- Kč.

Celková hodnota základního kapitálu je rozvržena do 430 ks akcií na jméno ve jmenovité hodnotě 1 000 000,- Kč, 31 ks akcií na jméno ve jmenovité hodnotě 100 000,-Kč, 1 ks akcie na jméno ve jmenovité hodnotě 67 000,- Kč, 1 ks akcie na jméno ve jmenovité hodnotě 50 000,-Kč, 7 ks akcie na jméno ve jmenovité hodnotě 1 000,- Kč. Akcie nejsou obchodovatelné na veřejném trhu.

Podle změnového výpisu z obchodního rejstříku proběhly v roce 2009 ještě tyto změny: od 1. 1. 2009 se stal členem představenstva Ing. Martin Bláha, který nahradil Ing. Milana Oldřicha. Dnem 10. 6. 2009 se stal členem představenstva namísto MUDr. Zdeňka Hejduka Ing. Michal Čarvaš.

V roce 2009 došlo v Nemocnici Strakonice,a.s. ke změnám v dozorčí radě. Ke dni 17. 3. 2009 zanikla funkce předsedy dozorčí rady Ing. Tomáši Hajduškovi, funkce místopředsedy dozorčí rady Ing. Pavlu Vondrysovi a funkce členů dozorčí rady Ing. Václavu Protivovi, Ing. Bc. Marii Hrdinové a Ing. Evě Piherové. Nově se k těmto dni stali členy dozorčí rady Ing. Miroslav Dvořák (následně též předsedou dozorčí rady), Mgr. Vítězslava Baborová, Mgr. Josef Samec, Ing. Václav Valhoda a pí Marie Žiláková.

Členové statutárních orgánů k 31. prosinci 2009:

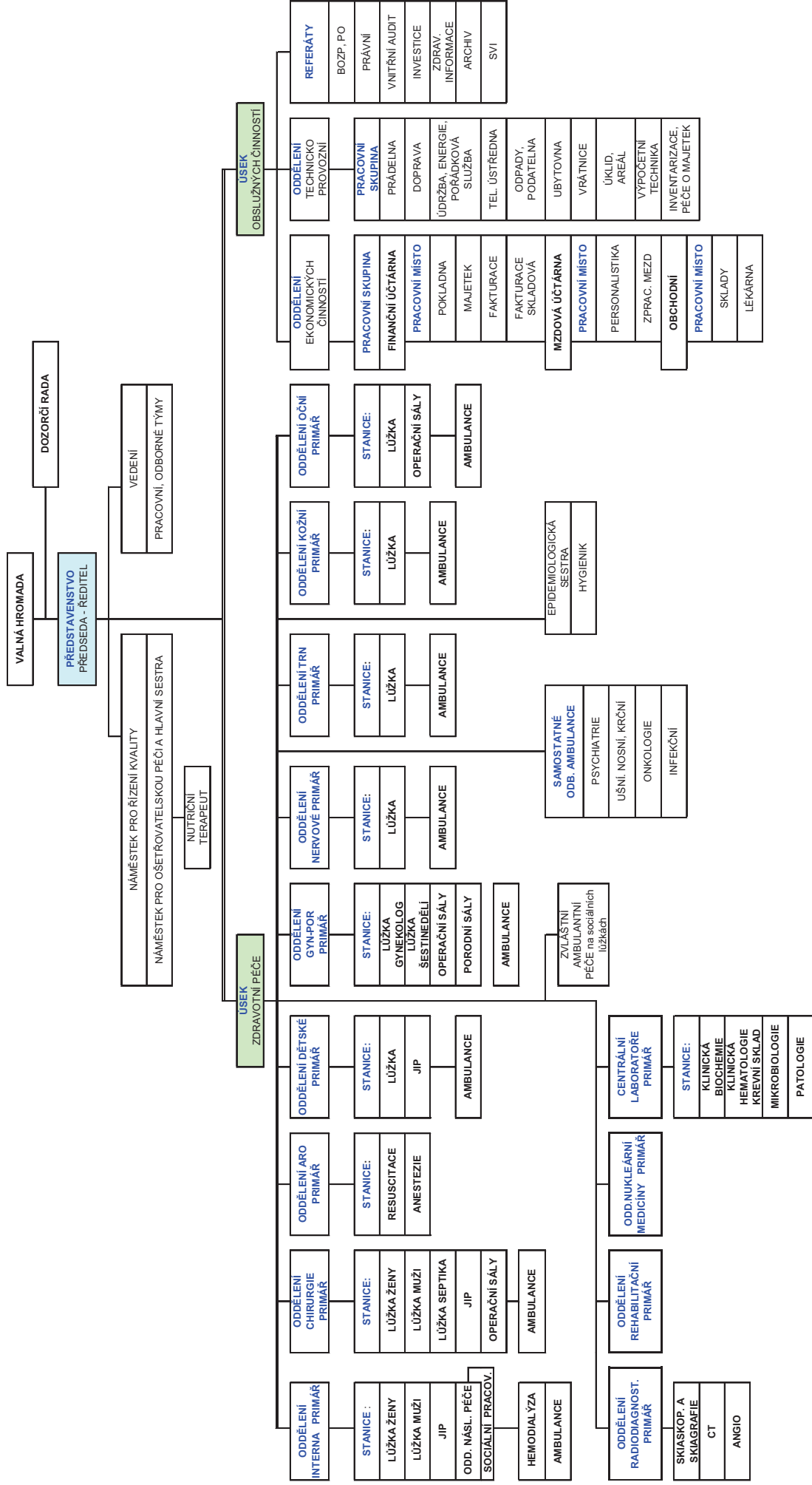
Představenstvo

<i>Předseda:</i>	BC. MUDr. Tomáš Fiala
<i>Místopředseda:</i>	Ing. Luboš Kvapil
<i>Člen:</i>	Ing. Martin Bláha
<i>Člen:</i>	Ing. Michal Čarvaš
<i>Člen:</i>	Ing. Jan Švejda

Dozorčí rada

<i>Předseda:</i>	Ing. Miroslav Dvořák
<i>Člen:</i>	Mgr. Vítězslava Baborová
<i>Člen:</i>	Mgr. Josef Samec
<i>Člen:</i>	Ing. Karel Vlasák
<i>Člen:</i>	Ing. Václav Valhoda
<i>Člen:</i>	Alena Zíková
<i>Člen:</i>	MUDr. Pavlína Maxová
<i>Člen:</i>	MUDr. Radek Chalupa
<i>Člen:</i>	Marie Žiláková

Organizační a řídicí struktura Nemocnice Strakonice, a.s.



V roce 2009 bylo rozhodnuto o organizační změně o převedení agendy péče o majetek z finanční účtárny do nově vzniklého oddělení inventarizace a péče o majetek a to od 1. 6. 2009.

Další změnou bylo zavedení v úseku obslužných činností, v oddělení technicko provozním do pracovní skupiny „údržba, energie“ se zařazuje „pořádková služba“. Tato změna proběhla od 14. 9. 2009.

1. ÚČETNÍ METODY A OBECNÉ ÚČETNÍ ZÁSADY

Účetnictví společnosti je vedeno a účetní závěrka byla sestavena v souladu se zákonem č. 563/1991 Sb., o účetnictví, Vyhláškou č. 500/2002 Sb., kterou se provádějí některá ustanovení zákona o účetnictví, pro účetní jednotky, které jsou podnikateli účtujícími v soustavě podvojného účetnictví a Českými účetními standardy pro podnikatele.

Účetnictví respektuje obecné účetní zásady, především zásadu o oceňování majetku historickými cenami, zásadu účtování ve věcné a časové souvislosti, zásadu opatrnosti a předpoklad o schopnosti účetní jednotky pokračovat ve svých aktivitách.

2. OBECNÉ ÚČETNÍ ZÁSADY

Způsoby oceňování, které společnost používala při sestavení účetní závěrky za rok 2009 jsou následující:

a) Dlouhodobý hmotný a nehmotný majetek

Dlouhodobým hmotným majetkem se rozumí majetek, jehož ocenění je vyšší než 40 000 Kč v jednotlivém případě a doba použitelnosti je delší než jeden rok. Pozemky a stavby jsou dlouhodobým hmotným majetkem bez ohledu na výši ocenění a dobu použitelnosti. Drobným dlouhodobým hmotným majetkem se rozumí majetek, jehož ocenění je vyšší než 3 000 Kč a nižší než 40 000 Kč v jednotlivém případě.

Dlouhodobým nehmotným majetkem se rozumí majetek jehož ocenění je vyšší než 60 000 Kč v jednotlivém případě a doba použitelnosti je delší než jeden rok. Drobným dlouhodobým nehmotným majetkem se rozumí majetek, jehož ocenění je vyšší než 3 000 Kč a nižší než 60 000 Kč v jednotlivém případě.

Nakoupený dlouhodobý hmotný a nehmotný majetek je oceněn pořizovacími cenami. Pořizovací cena je cena, za kterou byl majetek pořízen a náklady s jeho pořízením a instalováním související. Společnost nezahrnuje do pořizovací ceny úroky z úvěrů na pořízení dlouhodobého majetku. Pořizovací cena dlouhodobého majetku se snižuje o dotaci poskytnutou na pořízení tohoto majetku.

Reprodukční pořizovací cenou se oceňuje dlouhodobý hmotný a nehmotný majetek nabytý darováním, dlouhodobý nehmotný majetek vytvořený vlastní činností, pokud je reprodukční pořizovací cena nižší než vlastní náklady, dlouhodobý hmotný majetek bezúplatně nabytý na základě smlouvy o koupi najaté věci (účtuje se souvztažným zápisem na příslušný účet opravek), dlouhodobý majetek nově zjištěný v účetnictví (účtuje se souvztažným zápisem na příslušný účet opravek) a vklad dlouhodobého nehmotného a hmotného majetku.

Reprodukční cena se stanoví podle ceny obdobného majetku vedeného v účetnictví nebo odhadem znalce.

Technické zhodnocení, pokud převýšilo u jednotlivého majetku v úhrnu za účetní období částku 40 000 Kč, zvyšuje pořizovací cenu dlouhodobého majetku.

Zřizovací výdaje jsou tvořeny náklady spojenými s notářským zápisem společnosti do obchodního rejstříku v roce 2005.

Zřizovací výdaje a oceňovací rozdíl se odepisují pět let.

Dlouhodobý hmotný majetek získaný bezplatně se oceňuje reprodukční pořizovací cenou a účtuje se ve prospěch účtu ostatních kapitálových fondů. Reprodukční pořizovací cena tohoto majetku je uvedena v darovací smlouvě.

Ocenění dlouhodobého hmotného majetku se snižuje o dotace ze státního rozpočtu.

Oceňovací rozdíl k nabytému majetku představuje rozdíl mezi oceněním podniku nabytého zejména vkladem nebo oceněním majetku a závazků v rámci přeměn společnosti, a souhrnem ocenění jednotlivých složek majetku v účetnictví předávající, vkládající nebo zanikající účetní jednotky sníženým o převzaté závazky.

Společnost nemá žádný majetek zatížený zástavním právem nebo věcným břemenem.

Odpisování

Odpisy jsou vypočteny na základě pořizovací ceny a předpokládané doby životnosti příslušného majetku. Předpokládaná životnost je stanovena takto:

	Počet let (od - do)
Stavby	60
Stroje, přístroje a zařízení	6
Dopravní prostředky	10
Inventář	8
Jiný dlouhodobý hmotný majetek	10
Oceňovací rozdíl k nabytému majetku	10

b) Finanční majetek

Krátkodobý finanční majetek tvoří peníze v hotovosti a na bankovních účtech

c) Zásoby

Nakupované zásoby jsou oceňovány pořizovacími cenami. Součástí pořizovací ceny jsou též náklady související s pořízením zásob, zejména přeprava.

d) Pohledávky

Pohledávky se oceňují jmenovitou hodnotou. Ocenění pochybných pohledávek se snižuje pomocí opravných položek na vrub nákladů na jejich realizační hodnotu.

V roce 2009 společnost účtovala o opravných položkách v celkové výši 84 tis. Kč.

Běžná lhůta splatnosti pohledávek z obchodních vztahů činí 14 dní. U zdravotních pojišťoven činí lhůta splatnosti až 30 dnů.

Pohledávky za VZP ČR jsou zastaveny na kontokorentní úvěr u ČSOB, a. s. Struktura časového členění pohledávek za Všeobecnou zdravotní pojišťovnou České republiky je bance měsíčně aktualizována.

e) Vlastní kapitál

Základní kapitál společnosti se vykazuje ve výši zapsané v obchodním rejstříku Krajského soudu v Českých Budějovicích. Případné zvýšení nebo snížení základního kapitálu na základě rozhodnutí valné hromady, které nebylo ke dni účetní závěrky zaregistrováno, se vykazuje jako změny základního kapitálu.

Ostatní kapitálové fondy jsou tvořeny peněžními či nepeněžními vklady nad hodnotu základního kapitálu, jedná se o dary finanční a dary hmotného charakteru.

Podle obchodního zákoníku společnost vytváří rezervní fond ze zisku.

Akciová společnost je povinna vytvořit rezervní fond v roce, kdy poprvé dosáhne zisku, ve výši 20 % čistého zisku, ne však více než 10 % základního kapitálu. V dalších letech vytváří rezervní fond ve výši 5 % z čistého zisku až do výše 20 % základního kapitálu. Takto vytvořené zdroje se mohou použít jen k úhradě ztráty.

f) Cizí zdroje

Společnost vytváří zákonné rezervy ve smyslu zákona o rezervách a rezervy na ztráty a rizika v případech, kdy lze s vysokou mírou pravděpodobnosti stanovit titul, výši a termín plnění při dodržení věcné a časové souvislosti.

g) Finanční leasing

Společnost účtuje o najatém majetku tak, že zahrnuje leasingové splátky do nákladů a aktivuje příslušnou hodnotu najatého majetku v době, kdy smlouva o nájmu končí a uplatňuje se možnost nákupu. Splátky nájemného hrazené předem se časově rozlišují.

h) Devizové operace

Realizované kurzové zisky a ztráty se účtují do výnosů nebo nákladů běžného roku.

i) Daň z příjmů

Náklad na daň z příjmů se počítá za pomoci platné daňové sazby z účetního zisku zvýšeného nebo sníženého o trvale nebo dočasně daňově neuznatelné náklady a nezdaňované výnosy (např. tvorba a zúčtování ostatních rezerv a opravných položek, náklady na reprezentaci, rozdíl mezi účetními a daňovými odpisy, atd.). Společnost nemá splatnou daň z příjmu za minulá účetní období.

Odložená daňová povinnost odráží daňový dopad přechodných rozdílů mezi zůstatkovými hodnotami aktiv a pasiv z hlediska účetnictví a stanovení základu daně z příjmu s přihlédnutím k období realizace.

k) Dotace

Nemocnice Strakonice, a. s. v roce 2009 přijala provozní i investiční dotace. Poskytovatelem provozní dotace, neinvestičního transferu, je Jihočeský kraj a její výše byla 4 433 tis. Kč. Od stejného

poskytovatele byla přidělena také provozní dotace na specializační vzdělávání praktických lékařů pro dospělé a praktických lékařů pro děti a dorost v Jihočeském kraji v roce 2009. Výše dotace činila 489 tis. Kč.

Provozní dotace na stejný program byla přijata také od Ministerstva zdravotnictví ve výši 981 tis. Kč.

Poskytovatelem další provozní dotace bylo Ministerstvo práce a sociálních věcí, které přispělo na spolufinancování provozu poskytování sociálních služeb osobám, které se nachází v nepříznivé sociální situaci částkou 800 tis. Kč.

Finanční prostředky byly poskytovány prostřednictvím Jihočeského kraje. Neméně významnou byla dotace poskytnutá Finančním úřadem ve Strakonici na vytvoření sedmi pracovních míst pro profese dělník na veřejně prospěšné práce. Výše dotace činila 240,25 tis. Kč.

Posledním významným příspěvkem je dotace na onkologický registr od Nemocnice České Budějovice, a. s. ve výši 65,7 tis. Kč.

Investiční dotace byly poskytnuty Městem Strakonice na pořízení moderní digitalizované obrazové dokumentace pro radiodiagnostické oddělení ve výši 800 tis. Kč a dále na pořízení laparoskopické věže pro potřeby gynekologicko-porodnického oddělení ve výši 1 000 tis. Kč.

Poskytovatelem největší části investičních dotací bylo Ministerstvo zdravotnictví. Z jeho prostředků byly financovány následující investice: obnova sonografu 4 072 tis. Kč, zavedení bezfilmového provozu metodou pořízení moderní digitalizované obrazové dokumentace pro radiodiagnostické oddělení ve výši 4 800 tis. Kč a 1 730 tis. Kč, rekonstrukce infrastruktury ve výši 37 750 tis. Kč, dostavba lůžkové části ve výši 20 000 tis. Kč, postupné budování centra pro apaliky 140 tis. Kč.

Z Grantového programu Obnova krajiny a podpora biodiverzity Jihočeského kraje na rekonstrukci parku v areálu nemocnice Strakonice – jižní část byla poskytnuta dotace ve výši ve výši 849,71 tis. Kč.

Další investiční dotaci poskytl Jihočeský kraj ve výši 223,72 tis. Kč na prominutí finanční výpomoci na ekologizaci nemocnic.

3. DLOUHODOBÝ MAJETEK

a) Dlouhodobý nehmotný majetek (v tis. Kč)

POŘIZOVACÍ CENA

	Počáteční zůstatek	Přírůstky	Vyřazení	Převody	Konečný zůstatek
Zřizovací výdaje	194				194
Software	3 149		- 109		3 040
Jiný dlouhodobý nehmotný majetek	10				10
Celkem 2009	3 353		- 109		3 244

OPRÁVKY

	Počáteční zůstatek	Odpisy	Prodeje, likvidace	Vyřazení	Převody	Konečný zůstatek
Zřizovací výdaje	155	39				194
Software	2 157	331		- 109		2 379
Jiný dlouhodobý nehmotný majetek	10					10
Celkem 2009	2 322	370		- 109		2 583

b) Dlouhodobý hmotný majetek (v tis. Kč)**POŘIZOVACÍ CENA**

	Počáteční zůstatek	Přírůstky	Vyřazení	Převody	Konečný zůstatek
Pozemky	3 558		54		3 504
Stavby	341 081	11 807			352 888
Stroje, přístroje a zařízení	244 443	7 571	3 267		248 747
Dopravní prostředky	9 583	2 464	288		11 759
Inventář	20 310	1 246	46		21 510
DDHM	31 590		1 187		30 403
Nezařazený dlouhodobý hmotný majetek	19 060	109 453	92 804		35 709
Oceňovací rozdíl k nabytému majetku	4 853				4 853
Celkem 2009	674 478	132 541	97 646		709 373

OPRÁVKY

	Počáteční zůstatek	Odpisy	Prodeje, likvidace	Vyřazení	Převody	Konečný zůstatek
Pozemky	0					0
Stavby	101 864	9 772				111 636
Stroje, přístroje a zařízení	125 303	12 476		3 267		134 512
Dopravní prostředky	5 570	542		288		5 824
Inventář	7 484	1 838		47		9 275
DDHM	31 591	0		1 188		30 403
Oceňovací rozdíl k nabytému majetku	647	324				971
Celkem 2009	272 459	24 952		4 790		292 621

c) Dlouhodobý finanční majetek (v tis. Kč)

Společnost neeviduje žádný dlouhodobý finanční majetek.

4. ZÁSoby

Opravná položka k zásobám nebyla stanovena.

5. POHLEDÁVKY

Pohledávky podle doby splatnosti byly rozděleny do těchto kategorií: nad 180 dní 7 tis. Kč, nad 90 dní 271 tis. Kč, nad 60 dní 114 tis. Kč, nad 30 dní 106 tis. Kč, do 30 dní 97 tis. Kč, před splatností bylo 59 024 tis. Kč. Součet všech krátkodobých pohledávek činí celkem 60 191 tis. Kč.

Celková částka pohledávek evidovaných ve skupině účtů 311*- pohledávky činí 59 824 tis. Kč.

K nejstarším pohledávkám z roku 2008 a první poloviny roku 2009 byly vytvářeny opravné položky ve výši 84 tis. Kč.

Společnost neeviduje žádné pohledávky s dobou splatnosti delší než 5 let. Nemocnice Strakonice nemá jiné pohledávky, s výjimkou pohledávek za VZP, kryté zástavním právem nebo jinak zajištěné.

6. OPRAVNÉ POLOŽKY

Opravné položky vyjadřují přechodné snížení hodnoty aktiv (uvedených v odstavci 5).

Stav opravných položek k 31. 12. 2008 činil 11 tis. Kč. V průběhu roku 2009 bylo účtováno o další tvorbě opravných položek ve výši 73 tis. Kč. Celkově se opravné položky týkaly osmi neuhrazených

pohledávek. Zákonné opravné položky se tvoří v souladu se zákonem o rezervách a jsou daňově uznatelné.

7. KRÁTKODOBÝ FINANČNÍ MAJETEK

K 31. 12. 2009 měla společnost následující zůstatky účtů (v tis. Kč): běžný účet a. s. 10 038 tis. Kč, další běžný účet 33 tis. Kč, dotační běžný účet 47 310 tis. Kč. Celkem na bankovních účtech u ČSOB 57 381 tis. Kč.

K 31. 12. 2009 měla společnost následující zůstatky v pokladnách (v tis. Kč.): hlavní pokladna 25 tis. Kč, pokladna pro vybírání regulačních poplatků 74 tis. Kč, pokladny v lékárnách 9 tis. Kč. Celkem hotovost v pokladnách 108 tis. Kč.

Společnost má otevřený kontokorentní účet u ČSOB Strakonice, který jí umožňuje čerpat úvěr do výše 12 000 tis. Kč. K 31. 12. 2009 činil zůstatek 0 Kč.

8. OSTATNÍ AKTIVA

Náklady příštích období zahrnují především leasingy od Škofinu na osobní automobily a leasing od firmy PS Finance na Citroen Jumper. Dále zde evidujeme výdaje na úroky z úvěru za zakoupenou sanitku. A zaplacené faktury v roce 2009 za školení pro Fakultní nemocnici Bulovka a Národním ošetřovatelským centrem, které se uskuteční až v roce 2010. Uvedené účetní operace jsou účtovány do nákladů období, do kterého věčně a časově přísluší.

Příjmy příštích období jsou tvořeny předpisem doplatků na platy sester od zdravotních pojišťoven, které budou uhrazeny v následujícím účetním období.

9. VLASTNÍ KAPITÁL

Základní kapitál je tvořen nepeněžitým vkladem jediného zakladatele ve výši 370 574 000,-Kč a dále peněžitým vkladem jediného akcionáře, kterým je Jihočeský kraj, ve výši 62 650 000,- Kč.

Základní kapitál společnosti je rozvržen do:

430 ks akcií na jméno ve jmenovité hodnotě 1 000 000,-Kč,
31 ks akcií na jméno ve jmenovité hodnotě 100 000,- Kč,
1 ks akcie na jméno ve jmenovité hodnotě 67 000,-Kč,
1 ks akcie na jméno ve jmenovité hodnotě 50 000,-Kč,
7 ks akcie na jméno ve jmenovité hodnotě 1 000,-Kč.

Akcie nejsou obchodovatelné na veřejném trhu.

Ostatní kapitálové fondy se skládají z přijatých darů finančních, věcných a to dlouhodobého hmotného majetku, drobného hmotného majetku a zásob.

V roce 2009 byl zaúčtován peněžní kapitálový vklad do základního kapitálu společnosti ve výši 39 200 tis. Kč.

Přehled změn vlastního kapitálu v roce 2009

	počáteční stav	přírůstek	úbytek	stav 31.12.2009
Základní kapitál	394 024	39 200	0	433 224
Kapitálové fondy	4 485	1 394	0	5 879
Zák. rezervní fond	37 330	4	0	37 334
Sociální fond	210	11	0	221
Neuhrazená ztráta	-13 786	0	+56	-13 730
Nerozdělený zisk roku 2008	70	0	-70	0
Výsledek hospodaření 2009	0	1 963	0	1 963
Celkem	422 333	42 572	-14	464 891

10. REZERVY

Změny na účtech rezerv (v tis. Kč):

Rezervy	Zůstatek k 31. 12. 2008	Tvorba rezerv	Zúčtování rezerv	Zůstatek k 31. 12. 2009
zákonné	0	0		0
na kurzové ztráty	0	0		0
ostatní	900	600		1 500

Ostatní rezervy jsou vytvořeny za účelem eventuelní náhrady škody, bude-li soudem v konkrétní výši přiznána a na základě pravomocného rozhodnutí ve věci.

11. DLOUHODOBÉ ZÁVAZKY

Společnost eviduje k 31.12.2009 dlouhodobé závazky z titulu odložené daně. Jeho celková výše činí 16 114 tis. Kč.

Dále je v této kategorii evidován dlouhodobý nebankovní úvěr na zakoupení sanitního vozidla ve výši 459 tis. Kč. Celková výše dlouhodobých závazků činí 16 573 tis. Kč

12. KRÁTKODOBÉ ZÁVAZKY

K 31. 12. 2009 neměla společnost žádné krátkodobé závazky po lhůtě splatnosti. Před splatností bylo evidováno 51 765 tis. Kč krátkodobých závazků.

Společnost neeviduje žádné závazky s dobou splatnosti delší než 5 let.

Závazky ze sociálního a zdravotního pojištění jsou z titulu mezd za prosinec 2009 v celkové výši 5 710 tis. Kč, jejichž splatnost byla 25. 1. 2010.

Závazky z titulu nedoplatku vůči finančním orgánům jsou tvořeny daní srážkovou a zálohovou za zaměstnance z mezd za prosinec 2009 ve výši 1 431 tis. Kč a dále závazek z titulu vypořádání DPH ve výši 122 tis. Kč, daň silniční ve výši 7 tis. Kč.

Další významnou položkou závazků je nevyúčtovaná záloha na přijaté regulační poplatky od Jihočeského kraje ve výši 1 160 tis. Kč.

Penzijní závazky nebyly odděleně sledovány.

Společnost dále neeviduje žádné další závazky v rozvaze neuvedené.

13. BANKOVNÍ ÚVĚRY A FINANČNÍ VÝPOMOCI

Banka	Termíny/ Podmínky	Úroková sazba	Celkový limit	2009	
				Částka v cizí měně	Částka v tis. Kč
Bankovní úvěry					
Kontokorentní účty	2009	Pribor +1,9	12 000	0	0
Finanční výpomoci	JČ kraj	0	0	0	0
Celkem			12 000	0	0

Společnost neposkytla žádnou bankovní záruku ani jištění třetím osobám.

14. OSTATNÍ PASIVA

Výdaje příštích období zahrnují především nevyplacené odměny statutárních orgánů, nevyplacené odměny zaměstnancům, předpis výše pojištění majetku za rok 2009, nezaplacené pokladní paragony za zboží a služby dodané v roce 2009, zálohy na služby spojené s nájmy a elektrickou energií a dále faktura za plnění roku 2009 od firmy G-PROJEKT.

Všechny tyto účetní operace a jsou účtovány do nákladů období, do kterého věcně a časově přísluší.

Výnosy příštích období v roce 2009 zahrnují grant na revitalizaci zeleně, který ještě nebyl realizován.

15. DAŇ Z PŘÍJMŮ

	2009 v tis. Kč
Zisk (Ztráta) před zdaněním z účetnictví	1 963
Nezdanitelné výnosy	0
Neodečitatelné náklady	
Rozdíly mezi účetními a daňovými odpisy	-1 803
Tvorba opravných položek	9
Tvorba rezerv	0
Ostatní (např. náklady na reprezentaci, manka a škody)	5 484
Investiční úleva 10 % dlouhodobý hmotný majetek	0
Zdanitelný příjem	9 062
Sazba daně z příjmu	20 %
Splatná daň	837

Společnost vyčíslila odloženou daň následovně:

Položky odložené daně	Daňová sazba	Základ 2008	2009	
			Odložená daňová pohledávka	Odložený daňový závazek
Rozdíl mezi účetní a daňovou zůstatkovou cenou dlouhodobého majetku	19 %	84 808		16 114
Zůstatek neuplatněné daňové ztráty	19 %	0	0	
Celkem	19 %	88 647	0	16 114

Odložená daň je vypočtena rozvahovým způsobem ze všech dočasných rozdílů mezi účetním a daňovým základem rozvahových položek.

Mezi hlavní položky patří rozdíly mezi daňovou a účetní zůstatkovou hodnotou dlouhodobého majetku.

Z důvodu nevýznamné částky nebyla vypočtena odložená daň z titulu opravných položek k pohledávkám.

Společnost zaúčtovala odložený daňový závazek ve výši 1 033 682 Kč z titulu rozdílných účetních a daňových zůstatkových cen dlouhodobého majetku.

16. LEASING

Majetek najatý společností formou finančního leasingu (tzn., že po uplynutí doby pronájmu nájemce majetek odkoupí) k 31. 12. 2009 (v Kč):

Popis	Termíny/ Podmínky	Součet splátek nájemného po celou dobu předpokládaného pronájmu	Skutečně uhrazené splátky nájemného z finančního pronájmu k 31. 12. 2007	Skutečně uhrazené splátky nájemného z finančního pronájmu k 31. 12. 2008	Skutečně uhrazené splátky nájemného z finančního pronájmu k 31. 12. 2009	Rozpis částky budoucích plateb dle faktické doby splatnosti po 31. 12. 2009	
						Splatné do jednoho roku	Splatné po jednom roce
Octavia combi	6.12.2007	523 923,08	147 108,56	132 951,36	132951,36	110 911,80	0,00
Octavia sedan	21.1.2008	584 142,42	0	284 674,54	149674,44	149 793,44	0,00
Citroen Jumper	9.7.2008	862 914,00	0	478 270,00	85 212,00	85 212,00	214 220,00

17. MAJETEK A ZÁVAZKY NEVYKÁZANÉ V ROZVAZE

Společnost měla k 31. 12. 2009 majetek, které není vykázány v rozvaze.

Jedná se o majetek pořízený z dotací, majetek pořízený na leasing a majetek vypůjčený. Tento majetek je evidován v podrozvahové evidenci. Podle jednotlivých kategorií je hodnota evidovaného majetku taková: hodnota majetku pořízeného z dotací 6 603 tis. Kč, hodnota majetku pořízeného na leasing je 1 452 tis. Kč (viz. bod 16) a hodnota majetku vypůjčeného je 14 471 tis. Kč.

18. VÝNOSY

Rozpis výnosů společnosti z běžné činnosti (v tis. Kč):

Druh výnosu	Částka
Tržby z prodeje služeb	368 359
Tržby za prodané zboží	44 065
Aktivace	17
Ostatní výnosy	7 009
Finanční výnosy – úroky	872
Ostatní finanční výnosy	2
Tržby z prodeje materiálu	45
Mimořádné výnosy	58

Převážná část výnosů společnosti za rok 2009 je soustředěna na 6 hlavních zákazníků, zdravotních pojišťoven, ve zdravotnickém odvětví.

Druhou největší součástí výnosů jsou tržby z prodeje zboží a to léků.

Položka ostatní výnosy je složená z přijatých provozních dotací a příspěvků. Největší část poskytli Jihočeský kraj. Souhrnem za celý rok to bylo 5 722 tis. Kč.

Na činnosti nehrazené z veřejného zdravotního pojištění poskytli 4 433 tis. Kč, provozní dotace na sociální lůžka ve výši 800 tis. Kč a na další vzdělávání praktických lékařů částka 489 tis. Kč.

Poslední částkou této položky je dotace na onkologický registr ve výši 66 tis. Kč od Nemocnice České Budějovice, a. s.

Dále jsou zde uvedeny provozní dotace z Ministerstva zdravotnictví, částka 981 tis. Kč., příspěvek na mzdy od Úřadu práce ve výši 240 tis. Kč.

Další částí výnosů jsou tržby z pronájmů nebytových prostor a bytů a za praní prádla.

Mimořádné výnosy jsou tvořeny přijatými náhradami od komerčních pojišťoven vyplývající z nahlášených pojistných událostí. Jedná se především o plnění od Kooperativy pojišťovna, a. s. za pojištění vozidel a od Hasičské vzájemné pojišťovny, a. s. za pojištění ostatního majetku.

19. OSOBNÍ NÁKLADY

Rozpis osobních nákladů (v tis. Kč):

	2009	
	Celkový počet zaměstnanců	Členové řídicích orgánů
Průměrný počet zaměstnanců	520	14
Mzdy	146 340	4 200
Sociální zabezpečení a zdravotní pojištění	48 091	378
Sociální náklady	2 031	0
Osobní náklady celkem	196 462	4 578

Počet zaměstnanců vychází z průměrného přepočteného stavu pracovníků. V sociálních nákladech jsou zahrnuty příspěvky na penzijní připojištění zaměstnanců.

V roce 2009 obdrželi členové a bývalí členové statutárních a dozorčích orgánů odměny v celkové výši 4 200 tis. Kč.

20. INFORMACE O SPŘÍZNĚNÝCH OSOBÁCH

V roce 2009 neobdrželi členové statutárních a dozorčích orgánů a řídicí pracovníci žádné půjčky, přiznané záruky, zálohy a jiné výhody.

21. NÁKLADY NA AUDITORSKÉ SLUŽBY A DAŇOVÉ PORADENSTVÍ

V položce náklady na služby jsou v roce 2009 zahrnuty náklady na auditorské, účetní a daňové poradenství v celkové výši 836 tis. Kč.

Z toho: účetní poradenství činí 214 tis. Kč,
auditorské služby 155 tis. Kč
a daňové poradenství 467 tis. Kč.

22. VÝDAJE NA VÝZKUM A VÝVOJ

Na výzkum a vývoj bylo v roce 2009 vynaloženo žádné finanční prostředky.


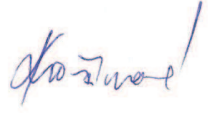
23. VÝZNAMNÉ POLOŽKY ZISKŮ A ZTRÁT

Žádné další významné mimořádné výnosy nebyly účtovány.

Mimořádné náklady nebyly účtovány.

24. VÝZNAMNÉ UDÁLOSTI, KTERÉ NASTALY PO ROZVAHOVÉM DNI

Po rozvahovém dni nahradil od 1. 1. 2010 v představenstvu Ing. Jana Švejdu nový člen představenstva Ing. Ivo Houška MBA.

Sestaveno dne:	Podpis statutárního orgánu účetní jednotky:	Osoba odpovědná za účetnictví (jméno, podpis):	Osoba odpovědná za účetní závěrku (jméno, podpis):
30. 4. 2010 1)			

1) ne pozdější datum než je na výroku auditora



Střípky z historie nemocnice

Slavnostní závěrečná schůze primářů, vrchních sester a vedoucích odborů Nemocnice Strakonice, a.s. se konala v historických prostorách strakonického hradu 14. prosince 2009.

V rámci programu v kapitulní síni vystoupili se svými příspěvky i radní Jihočeského kraje Ing. Karel Vlasák - člen dozorčí rady nemocnice



a Daniel Vavřina ze společnosti Health Care Institut.

Lůžko intenzivní péče v hodnotě 130.000,- Kč předal vedení nemocnice obchodní ředitel pro ČR firmy LINET, s.r.o. pan Radek Chvosta.

Lůžko ELEGANZA bude sloužit pacientům a pacientkám JIP chirurgického oddělení. Tento dar je odměnou nemocnici za vítězství v soutěži „Nejlepší nemocnice ČR 2009“ pořádané „Health Care Institutem“ České republiky



Kapitola E

Výroky nezávislého audítora

aud!kon

ZPRÁVA NEZÁVISLÉHO AUDITORA

pro akcionáře společnosti
Nemocnice Strakonice, a.s.

Ověřili jsme přiloženou účetní závěrku společnosti **Nemocnice Strakonice, a.s.** se sídlem: Strakonice, Radomyšlská 336, IČ: 260 95 181, tj. rozvahu k 31. 12. 2009, výkaz zisku a ztráty za období od 1. 1. 2009 do 31. 12. 2009 a přílohu této účetní závěrky, včetně popisu použitých významných účetních metod. Údaje o společnosti jsou uvedeny v příloze této účetní závěrky.

Odpovědnost statutárního orgánu účetní jednotky za účetní závěrku.

Za sestavení účetní závěrky podávající věrný a poctivý obraz v souladu s českými účetními předpisy odpovídá statutární orgán společnosti Nemocnice Strakonice, a.s. Součástí této odpovědnosti je navrhnout, zavést a zajistit vnitřní kontroly nad sestavováním a věrným zobrazením účetní závěrky tak, aby neobsahovala významné nesprávnosti způsobené podvodem nebo chybou, zvolit a uplatňovat vhodné účetní metody a provádět dané situaci přiměřené účetní odhady.

Odpovědnost audítora

Naší úlohou je vydat na základě provedeného auditu výrok k této účetní závěrce. Audit jsme provedli v souladu se zákonem o auditorech a Mezinárodními auditorskými standardy a souvisejícími aplikačními doložkami Komory auditorů České republiky. V souladu s těmito předpisy jsme povinni dodržovat etické normy a naplánovat a provést audit tak, abychom získali přiměřenou jistotu, že účetní závěrka neobsahuje významné nesprávnosti.

Audit zahrnuje provedení auditorských postupů, jejichž cílem je získat důkazní informace o částkách a skutečnostech uvedených v účetní závěrce. Výběr auditorských postupů závisí na úsudku audítora, včetně posouzení rizik, že účetní závěrka obsahuje významné nesprávnosti způsobené podvodem nebo chybou. Při posuzování těchto rizik auditor přihlídnou k vnitřním kontrolám, které jsou relevantní pro sestavení a věrné zobrazení účetní závěrky. Cílem posouzení vnitřních kontrol je navrhnout vhodné auditorské postupy, nikoliv vyjádřit se k účinnosti vnitřních kontrol. Audit též zahrnuje posouzení vhodnosti použitých účetních metod, přiměřenosti účetních odhadů provedených vedením i posouzení celkové prezentace účetní závěrky.

Domníváme se, že získané důkazní informace tvoří dostatečný a vhodný základ pro vyjádření našeho výroku.

AUDIKON s.r.o. / audit / daně / konzultace
Žitkova 12, 370 01 České Budějovice; IČ: 60898515, DIČ: CZ60838515
T +420 387 718 359, +420 387 718 402, F +420 387 718 275, www.audikon.cz
Bankovní spojení: KB České Budějovice, číslo účtu: 96908231/0100
Zaps. u Krajského soudu v Českých Budějovicích, 3. března 1994, oddíl C, vložka 3875

Výrok auditora

Podle našeho názoru účetní závěrka podává věrný a poctivý obraz aktiv a pasiv společnosti **Nemocnice Strakonice, a.s.** k 31. 12. 2009 a nákladů, výnosů a výsledku hospodaření za rok 2009 v souladu s českými účetními předpisy.

Tuto zprávu auditora vypracoval jménem společnosti AUDIKON s.r.o. (osvědčení KAČR č. 327) Ing. Petr Šrámek (osvědčení KAČR č. 1163).

V Českých Budějovicích, dne 4. 5. 2010




Ing. Petr Šrámek



ZPRÁVA NEZÁVISLÉHO AUDITORA

pro akcionáře společnosti

Nemocnice Strakonice, a. s.

Zpráva o účetní závěrce

Na základě provedeného auditu jsme dne 4. 5. 2010 vydali k účetní závěrce, která je součástí této výroční zprávy, zprávu následujícího znění:

„Ověřili jsme přiloženou účetní závěrku společnosti **Nemocnice Strakonice, a.s.** se sídlem: Strakonice, Radomyšlská 336, IČ: 260 95 181, tj. rozvahy k 31. 12. 2009, výkaz zisku a ztráty za období od 1. 1. 2009 do 31. 12. 2009 a přílohu této účetní závěrky, včetně popisu použitých významných účetních metod. Údaje o společnosti jsou uvedeny v příloze této účetní závěrky.

Odpovědnost statutárního orgánu účetní jednotky za účetní závěrku.

Za sestavení účetní závěrky podávající věrný a poctivý obraz v souladu s českými účetními předpisy odpovídá statutární orgán společnosti Nemocnice Strakonice, a.s. Součástí této odpovědnosti je navrhnout, zavést a zajistit vnitřní kontroly nad sestavováním a věrným zobrazením účetní závěrky tak, aby neobsahovala významné nesprávnosti způsobené podvodem nebo chybou, zvolit a uplatňovat vhodné účetní metody a provádět dané situací přiměřené účetní odhady.

Odpovědnost auditora

Naší úlohou je vydat na základě provedeného auditu výrok k této účetní závěrce. Audit jsme provedli v souladu se zákonem o auditorech a Mezinárodními auditorskými standardy a souvisejícími aplikačními doložkami Komory auditorů České republiky. V souladu s těmito předpisy jsme povinni dodržovat etické normy a naplánovat a provést audit tak, abychom získali přiměřenou jistotu, že účetní závěrka neobsahuje významné nesprávnosti.

Audit zahrnuje provedení auditorských postupů, jejichž cílem je získat důkazní informace o částkách a skutečnostech uvedených v účetní závěrce. Výběr auditorských postupů závisí na úsudku auditora, včetně posouzení rizik, že účetní závěrka obsahuje významné nesprávnosti způsobené podvodem nebo chybou. Při posuzování těchto rizik auditor přihlédne k vnitřním kontrolám, které jsou relevantní pro sestavení a věrné zobrazení účetní závěrky. Cílem posouzení vnitřních kontrol je navrhnout vhodné auditorské postupy, nikoliv vyjádřit se k účinnosti vnitřních kontrol. Audit též zahrnuje posouzení vhodnosti použitých účetních metod, přiměřenosti účetních odhadů provedených vedením i posouzení celkové prezentace účetní závěrky.

Domníváme se, že získané důkazní informace tvoří dostatečný a vhodný základ pro vyjádření našeho výroku.

Výrok auditora

Podle našeho názoru účetní závěrka podává věrný a poctivý obraz aktiv a pasiv společnosti **Nemocnice Strakonice, a.s.** k 31. 12. 2009 a nákladů, výnosů a výsledku hospodaření za rok 2009 v souladu s českými účetními předpisy“.

AUDIKON s.r.o. / audit / daně / konzultace

Žitkova 12, 370 01 České Budějovice; IČ: 60838515, DIČ: CZ60838515

T +420 387 718 359, +420 387 718 402, F +420 387 718 275, www.audikon.cz

Bankovní spojení: KB České Budějovice, číslo účtu: 96908231/0100

Zaps. u Krajského soudu v Českých Budějovicích, 3. března 1994, oddíl C, vložka 3875

Zpráva o zprávě o vztazích mezi propojenými osobami

Prověřili jsme též věcnou správnost údajů uvedených ve zprávě o vztazích mezi propojenými osobami společnosti Nemocnice Strakonice, a.s. k 31. 12. 2009. Za sestavení této zprávy o vztazích je zodpovědný statutární orgán společnosti. Naším úkolem je vydat na základě provedené prověrky stanovisko k této zprávě o vztazích.

Prověrku jsme provedli v souladu s Mezinárodním auditorským standardem pro prověrky a souvisejícími aplikačními doložkami Komory auditorů České republiky. Tento standard vyžaduje, abychom plánovali a provedli prověrku s cílem získat střední míru jistoty, že zpráva o vztazích neobsahuje významné nesprávnosti. Prověrka je omezena především na dotazování pracovníků společnosti a na analytické postupy a výběrovým způsobem provedené prověření věcné správnosti údajů. Proto prověrka poskytuje nižší stupeň jistoty než audit. Audit zprávy o vztazích jsme neprováděli, a proto nevyjadřujeme výrok auditora.

Na základě naší prověrky jsme nezjistili žádné významné věcné nesprávnosti údajů uvedených ve zprávě o vztazích mezi propojenými osobami společnosti Nemocnice Strakonice, a.s. k 31. 12. 2009.

Zpráva o výroční zprávě

Ověřili jsme soulad výroční zprávy společnosti Nemocnice Strakonice, a.s. s výše uvedenou účetní závěrkou. Za správnost výroční zprávy je zodpovědný statutární orgán společnosti. Naším úkolem je vydat na základě provedeného ověření stanovisko o souladu výroční zprávy s účetní závěrkou.

Ověření jsme provedli v souladu s Mezinárodními auditorskými standardy a souvisejícími aplikačními doložkami Komory auditorů České republiky. Tyto standardy vyžadují, aby auditor naplánoval a provedl ověření tak, aby získal přiměřenou jistotu, že informace obsažené ve výroční zprávě, které popisují skutečnosti, jež jsou též předmětem zobrazení v účetní závěrce, jsou ve všech významných ohledech v souladu s příslušnou účetní závěrkou. Jsme přesvědčeni, že provedené ověření poskytuje přiměřený podklad pro vyjádření výroku auditora.

Podle našeho názoru jsou informace uvedené ve výroční zprávě společnosti Nemocnice Strakonice, a.s. k 31. 12. 2009 ve všech významných ohledech v souladu s výše uvedenou účetní závěrkou.

Tuto zprávu auditora vypracoval jménem společnosti AUDIKON s.r.o. (osvědčení KAČR č. 327) Ing. Petr Šrámek (osvědčení KAČR č. 1163).

V Českých Budějovicích, dne 10. 5. 2010

A handwritten signature in blue ink, appearing to read "Petr Šrámek".

Ing. Petr Šrámek

Prohlášení osob odpovědných za výroční zprávu

Prohlašuji, že údaje uvedené ve výroční zprávě odpovídají skutečnosti.

Strakonice, 30. dubna 2010



Bc. MUDr. Tomáš Fiala
předseda představenstva
Nemocnice Strakonice, a. s.
Radomyšlská 336, Strakonice I
r. č. 570325/0080
K Dražejovu 407, Strakonice
PSC 386 01



Ing. Luboš Kvapil
místopředseda představenstva
Nemocnice Strakonice, a. s.
Radomyšlská 336, Strakonice I
r. č. 570309/0019
Rooseveltova 42, Praha 6
PSC 160 00

Střípky z historie nemocnice



V rámci Středoevropské odborné konference „Efektivní nemocnice 2009“ (25.-26.11.09, Praha) proběhlo oficiální vyhlášení žebříčku českých nemocnic ve 4. ročníku celorepublikového komplexního hodnocení nemocnic „Nemocnice ČR 2009“. Na snímku předseda představenstva Bc. MUDr. Tomáš Fiala přebírá diplom za 1. místo v absolutním hodnocení nemocnic a šek na 130 000 Kč od zástupce firmy Linet.

Přílohy

CENA HEJTMANA

Kraj Vysočina ve spolupráci se
Spojenou akreditační komisí ČR
uděluje

Cenu hejtmana kraje Vysočina
za 4. místo
v celostátní soutěži

Bezpečná nemocnice

nemocnici: **Nemocnice Strakonice, a. s.**

za projekt: **Bezpečný transport léků,
biologického a spotřebního
materiálu, krve a jejích
derivátů a potravin v areálu
nemocnice**

V Jihlavě 24. ledna 2010


MUDr. Jiří Běhounek
hejtman kraje Vysočina




Kraj Vysočina



Nemocnice ČR 2009

Absolutní hodnocení nemocnic ČR 2009

1. místo:

Nemocnice Strakonice, a.s.

Jihočeský kraj

www.HC-INSTITUTE.org

www.Nejlepsi-Nemocnice.cz

***Usek klin. mikrobiologie a ATB
stredisko
nemocnice
Strakonice,
Czech Republic***

***This laboratory is a member of the
European Antimicrobial Resistance
Surveillance System and
successfully participated in the
annual External Quality
Assessment exercise***

2009



Hajo Grundmann



Christine Walton



Institut für Qualitätssicherung



An institution of the EUROIMMUN Medizinische Labordiagnostika AG

Certificate

**Quality Assessment RV 2132-090520, May 2009,
"Antibodies against Borrelia burgdorferi sensu lato"**

Dr. Simeckova, Hospital Strakonice, a. s., Central laboratory Microbiology, has participated in above stated Quality Assessment of our Institute and has **fulfilled** the requirements for the following analytic parameters:

Ig-class	Test system	Manufacturer
IgG	Anti-Borrelia plus VlsE ELISA (IgG)	EUROIMMUN
IgG	Antibodies against Borrelia EUROLINE-WB (IgG)	EUROIMMUN

Ig-class	Test system	Manufacturer
IgM	Anti-Borrelia ELISA (IgM)	EUROIMMUN
IgM	Antibodies against Borrelia EUROLINE-WB (IgM)	EUROIMMUN

This document is only valid in combination with the associated Quality Assessment Report.

Date of evaluation: Jun 17, 2009

Dr. Monika Probst
Quality Assessment Coordinator

Dr. Wolfgang Schlumberger
Director Immunobiochemical Diagnostics

Kontaktní údaje:

Nemocnice Strakonice, a. s.

Radomyšlská 336

386 29 Strakonice I

tel: 383 314 120

fax: 383 314 122

e-mail: sekretariat@nemocnice-st.cz

krizový e-mail: aro@nemocnice-st.cz

URL: www.nemocnice-st.cz

IČO: 260 95 181

DIČ: CZ 260 95 181

Banka:

ČSOB Strakonice, č. ú. 199127585 / 0300

IBAN CZ 55 0300 0000 0001 9912 7585

SWIFT-CEKO CZ PP