

# Odškodňování úrazů

—

## vyhláška 440/2001 Sb. versus Metodika

**Mach P.**

**Klinika úrazové chirurgie LF MU a TC FN Brno**



# Odškodnění úrazů

- Hodnocení bolestného
- (Hodnocení ztížení spol. uplatnění)

Vyhláška 440/2001 Sb. o odškodnění bolesti a ztížení společenského uplatnění.

Od r. 2014 „Metodika k náhradě nemajetkové újmy na zdraví (bolest a ztížení společenského uplatnění podle § 2958 občanského zákoníku)“

Původní název:

Metodika Nejvyššího soudu ...

Z preambule:

„...vypracoval Nejvyšší soud ve spolupráci se Společností medicínského práva, zástupci pojistitelů a dalších právnických a lékařských profesí Metodiku k odškodňování nemajetkových újem podle § 2958 o. z. „

„Metodika Nejvyššího soudu nemá a nemůže mít závazný charakter, je však pomůckou k naplnění zásady slušnosti ve smyslu § 2958 o. z....“

## Pojišťovny žádají její používání.



Česká podnikatelská pojišťovna, a.s., Vienna Insurance Group  
Pobřežní 665/23, 186 00 Praha 8  
tel.: 841 444 555, www.cpp.cz, e-mail: likvidace@cpp.cz

PU č.:

### PŘEHLED BOLESTI

dle Metodiky Nejvyššího soudu k náhradě nemajetkové újmy na zdraví podle § 2958 zák. č. 89/2012 Sb.,  
občanský zákoník

Pro potřeby ČPP, a.s., která projednává náhradu škody na zdraví z odpovědnosti z provozu vozidla.

#### Poškozený

Jméno: ..... Příjmení: ..... Titul: .....

Adresa: ..... PSČ: .....

Tel.: ..... Mobil: ..... E-mail: .....

Rodné číslo: .....

Metodiku vypracovala tzv. hlavní pracovní skupina - 12 autorů

Mgr. - 2x

JUDr. - 6x

MUDr. - 3x

JUDr. et MUDr. - 1x



# Nejvyšší soud

[Česky](#) [English](#) [Français](#)

[O Nejvyšším soudu](#)

[Rozhodovací činnost](#)

[Úřední deska](#)

[Pro veřejnost a  
médiá](#)

[Zahraniční vztahy](#)

[Sympozia a semináře](#)

[Nápověda](#)

[Kontakty](#)

[Metodika k § 2958 o.z.](#)

[Odkazy](#)

[IS pro mluvčí VKS](#)

*Demokracie není panováním, nýbrž prací k zabezpečení spravedlnosti.*

*A spravedlnost jest matematikou humanity.*

*Tomáš Garrigue Masaryk*



## Nejvyšší soud

Nejvyšší soud se sídlem v Brně je vrcholným soudním orgánem ve věcech patřících do pravomoci soudů v občanském soudním řízení a v trestním řízení s výjimkou záležitostí, o nichž rozhoduje Ústavní soud a Nejvyšší správní soud.

**Vůběrové řízení na místo poradce**

Zadejte hledaný výraz

Hledat

## Rozhodnutí a stanoviska Nejvyššího soudu

Spisová (senátní) značka

Datum zveřejnění

S004	Povrchní poranění ucha	5
S005	Povrchní poranění rtu a dutiny ústní	5
S007	Povrchní poranění jiných částí hlavy	5
S008	Mnohočetná povrchní poranění hlavy	součet bodů přísl. položek, nejvýše však 15

## S01 Rána hlavy

S0100	Rána vlasové části hlavy nepronikající ke kosti a 1 cm	1
S0101	pronikající ke kosti a 1 cm	2
S0110	Rána očního víčka a periokulární krajiny	15
S0111	- s porušením okraje víčka a tarsální ploténky	30
S0112	- s porušením slzných cest	40
S012	Rána nosu	7
S013	Rána ucha	7
S014	Rána tváře a temporomandibulární krajiny	5
S015	Rána rtu	5
S016	Rána dutiny ústní	7
S018	Mnohočetné rány hlavy	součet bodů přísl. položek, nejvýše však 80



Naformátováno: Barva písma:  
Automatická

Naformátováno: Barva písma:  
Automatická

## S02 Zlomenina kostí lebky a obličeje

S0200	Zlomenina lebeční klenby - fissura	20
S0201	- imprese	40
S0202	- tříštivá:	
S0203	- bez dislokace	70
S0204	- s dislokací	100
S0210	Zlomenina lebeční spodiny	150
S0211	- s liquorrheou	200
S0220	Zlomenina nosních kostí - bez dislokace	40

# Statistika

Vyhláška 440/2001 Sb - 750 položek  
Metodika nepoužívá dg. „Otevřená zlomenina“  
(po odečtení otevřených zlomenin 701 položek)

Metodika - 781 položek  
Přibylo 80 položek.



Vyhláška 440, **ale ani Metodika**, se nedrží čísel diagnóz podle MKN, přestože zachovává jejich grafickou podobu.

Příklad:

MKN: S257 - Mnohočetné poranění krevních cév hrudníku

vyhl. 440: S257 - Mnohočetné poranění krevních cév hrudníku

Metodika: S258 - Mnohočetné poranění krevních cév hrudníku

(MKN - Poranění jiných krevních cév hrudníku,  
vyhl. 440 - Poranění ductus thoracicus)

Pracovní úrazy se nadále hodnotí podle vyhl. 440/2001 Sb.  
(i když už neplatí)

Úraz bude hodnocen podle Metodiky,  
pak se zjistí, že byl pracovní – bude přehodnocen?

## Hodnocení ran:

Vyhláška 440/2001 Sb.: podle umístění

Hloubka x velikost v cm x body.

Metodika: stejně.

Jak hodnotit hluboké plošné rány ?

Velikost v cm<sup>2</sup> pojišťovny neuznají.

## Dopravní úraz



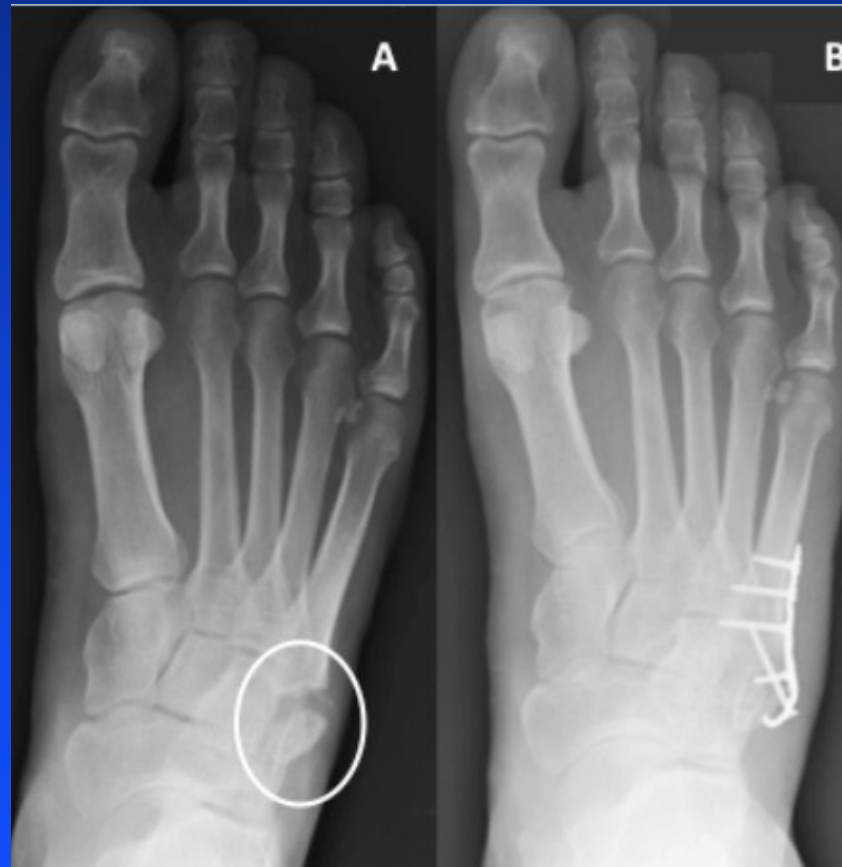
## Střelná rána – 9 mm Luger



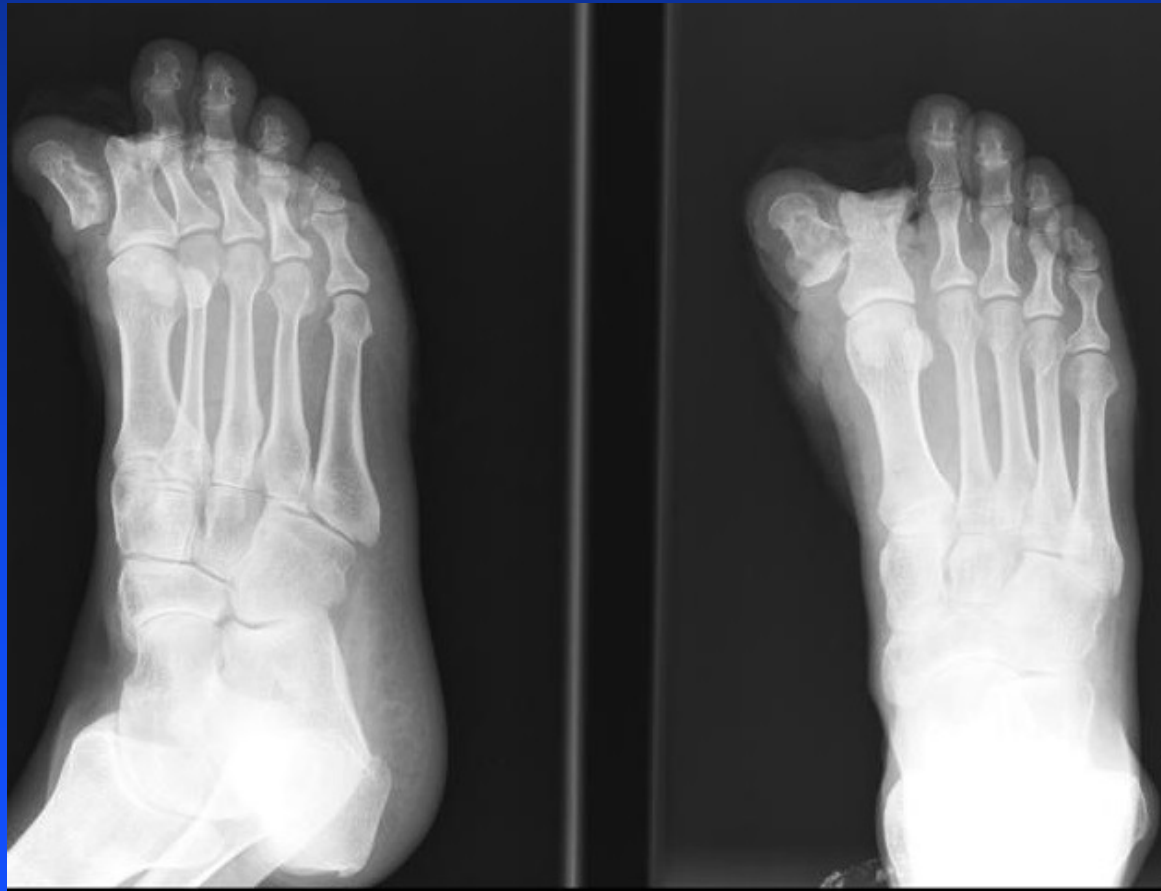
## Kriminální poranění



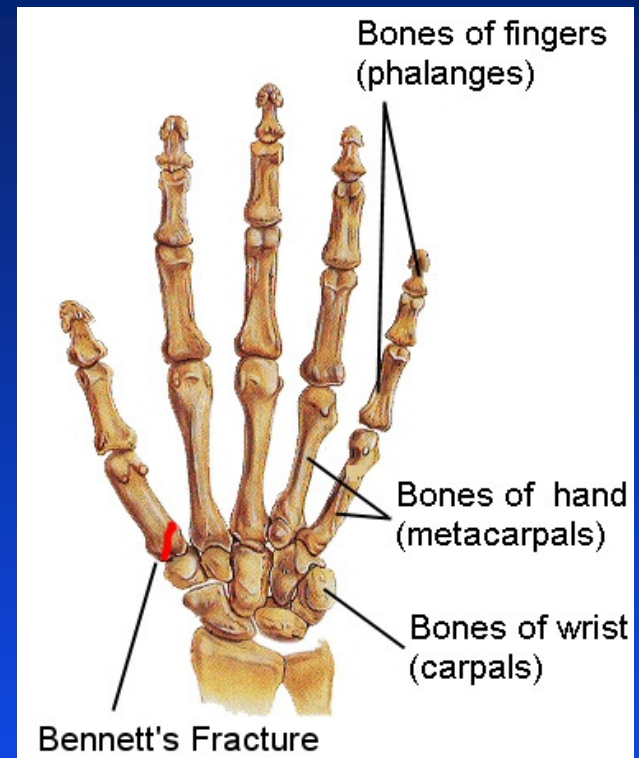
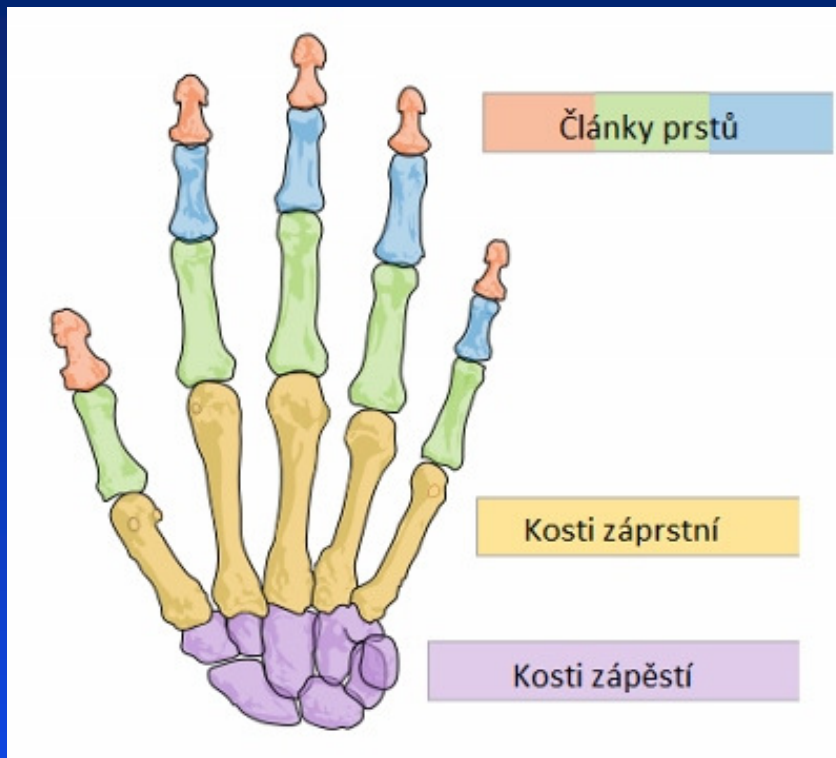
- S9230 Zlomenina zánártní kosti - bez dislokace - 30  
S9231 Zlomenina zánártní kosti - s dislokací - 50  
S9232 Zlomenina baze páté kosti zánártní - 30



S934 Vymknutí základních kloubů prstů nohy - 30  
S935 Vymknutí jednoho prstu mimo palec - 15







S6220 Luxační zlomenina baze první kosti zápěstní (Bennettova)

Wikipedie:

Palec (pollex, digitus primus) - nejlépe přizpůsobený prst lidského těla, který má vysokou pohyblivost. Palec je velmi důležitý při úchopu, neboť je v opozici k ostatním zbylým prstům, a tvoří tak polovinu svírajících čelistí.

Ukazovák (index, digitus secundus) - obvykle je nejcitlivějším prstem, je mimo jiné užíván právě k ukazování a je obecně prstem nejpoužívanějším.



S6230 Zlomenina jednoho distálního článku jednoho prstu - palce nebo ukazováku - 25

S6231 Zlomenina jednoho distálního článku jednoho prstu - jiného prstu - 30

S6250 Zlomeniny více článků jednoho prstu - palce a ukazováku - bez dislokace - 30

S6252 Zlomeniny více článků jednoho prstu - jiného prstu - bez dislokace - 35

S6251 Zlomeniny více článků jednoho prstu - palce a ukazováku - s dislokací - 35

S6253 Zlomeniny více článků jednoho prstu - jiného prstu - s dislokací - 40



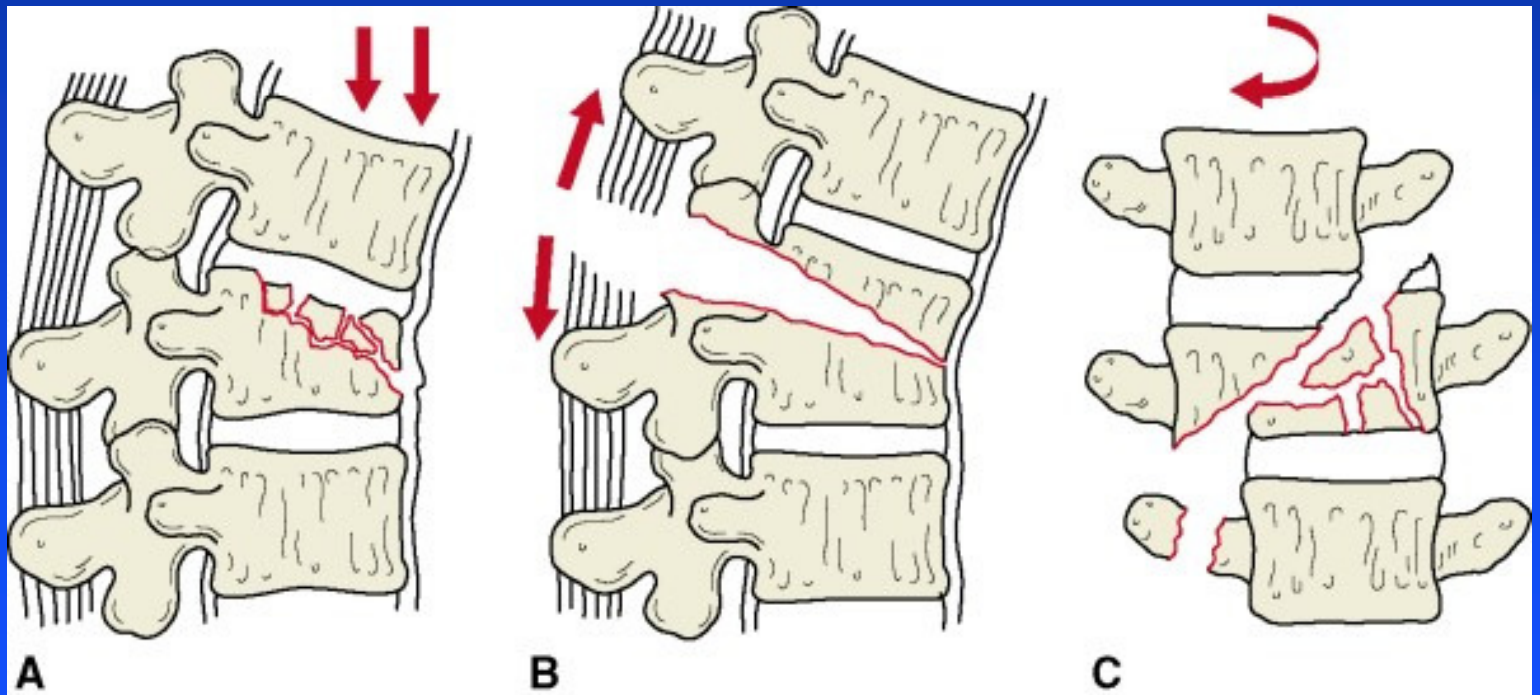
**P.S.: Střední ani základní článek prstu si zřejmě samostatně zlomit nelze...**

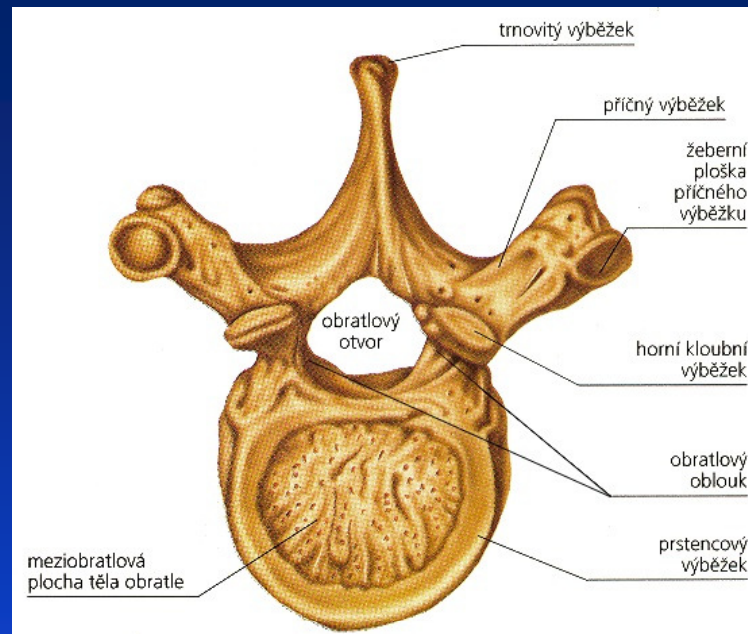
## Zlomenina hrudního obratle patří pod „podvrtnutí a natažení kloubů a vazů hrudníku“

<b>S23</b>	<b>Vymknutí, podvrtnutí a natažení kloubů a vazů hrudníku</b>	
...		
S234	Zlomenina trnového výběžku hrudního obratle	30
S235	Zlomenina jednoho příčného výběžku hrudního obratle	30
S236	Zlomeniny více příčných výběžků hrudních obratlů	80
S2370	Zlomenina kloubního výběžku hrudního obratle - jednoho	50
S2371	- obou	100
S238	Zlomenina hrudního obratle bez dislokace	50
S2381	Zlomenina oblouku hrudního obratle - bez dislokace	90
S2382	- s dislokací	130
S2383	Kompresivní zlomenina těla hrudního obratle se snížením přední části těla obratle	
	- nejvýše o jednu třetinu	110
S2384	- o více než jednu třetinu	150

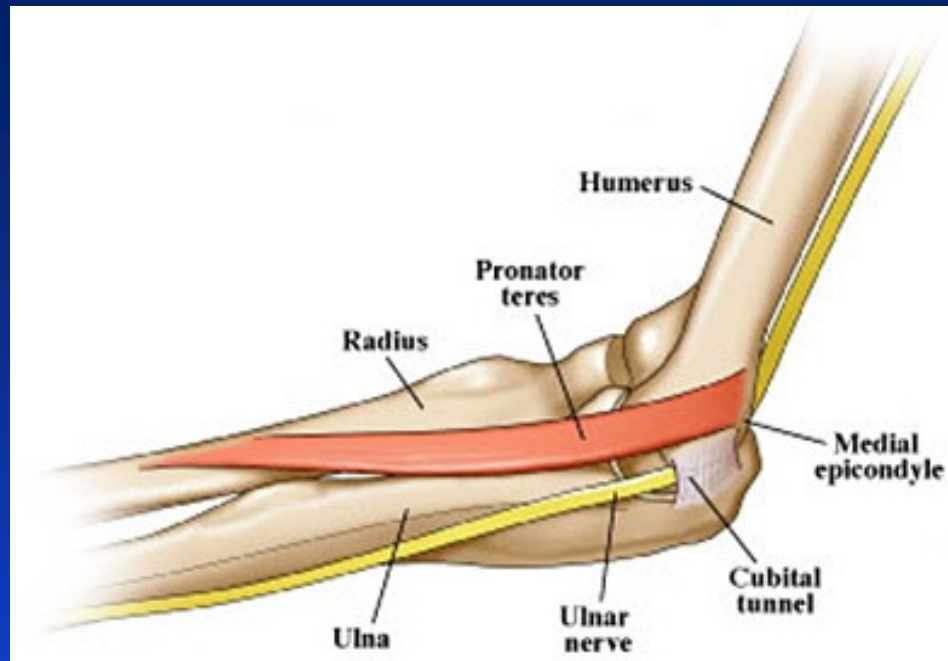
„Kompresivní zlomenina těla hrudního obratle se snížením přední části těla obratle - nejvýše o jednu třetinu - o více než jednu třetinu“

Extenční zlomenina a translační zlomenina jsou nejčastější právě u hrudních obratlů





- S228 Zlomenina transverzálních a spinózních výběžků - 20  
 ---  
 S234 Zlomenina trnového výběžku hrudního obratle - 30  
 S235 Zlomenina jednoho příčného výběžku hrudního obratle - 30  
 S236 Zlomeniny více příčných výběžků hrudních obratlů - 80



Obávaná komplikace operace v oblasti lokte – porušení loketního nervu.

Vyhláška 440/2001 Sb.:

S4400 Přerušlení loketního nervu v úrovni paže – 120 bodů

Metodika neuvádí...

S8230 Zlomenina dolního konce holenní kosti - vnitřní kotník izolovaně

- bez dislokace 80

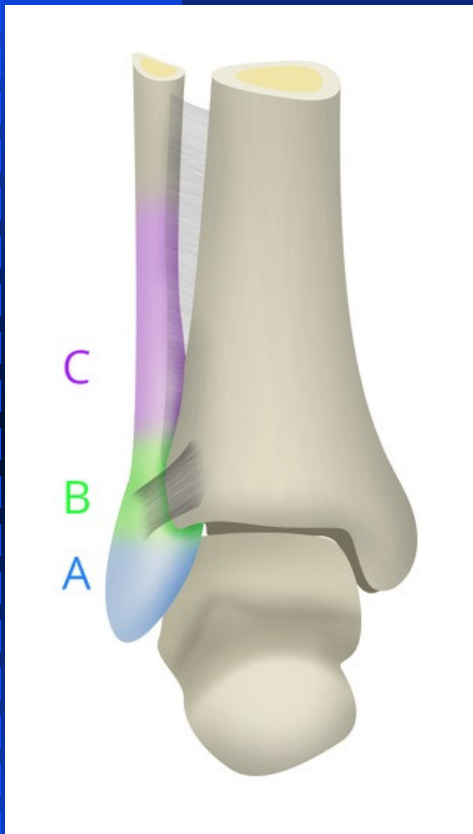
S8231 - s dislokací 120

S8232 - vnější kotník izolovaně - bez dislokace 80

S8233 - s dislokací 120

Zlomenina dolního konce kosti lýtkové (vnější kotník)  
se stává zlomeninou dolního konce kosti holenní...





S8234 - zlomenina Weber A (supramaleolární + vnitřní kotník nebo deltový vaz) 100

S8235 - zlomenina Weber B (supramaleolární + vnitřní kotník nebo deltový vaz) 150

S8236 - zlomenina Weber C (supramaleolární + vnitřní kotník nebo deltový vaz) 180

Závorka popisuje jen zlomeninu typu Weber C!

"Sbírka soudních rozhodnutí a stanovisek,, č. 1/2015 - publikována „Redakční oprava k odstranění technických chyb a nepřesností“

Závorka byla odstraněna -

- tedy zlomenina dolního konce kosti lýtkové (Weber A, B nebo C) zůstává zlomeninou dolního konce kosti holenní...

## Difuzní axonální poranění (DAP)

- mnohočetné mikroskopické traumatické poškození axonů v bílé hmotě hemisfér a mozku kmene, vzniklé fyzikálními silami, které působí v okamžiku nárazu na mozkovou tkáň.

Těžké formy DAP mohou vyústit do kómatózního stavu nebo do závažné posttraumatické demence.

Prognóza je špatná, není možná úprava ad integrum, bývá perzistence různého stupně fyzického a psychického deficitu; část nemocných zůstává v tzv. vegetativním kómatu a nezanedbatelná část pacientů umírá.

## Srovnání:

### Vyhláška 440/2001 Sb.:

S062 Difúzní axonální poranění mozku - 500

### Metodika:

S0620 Difúzní axonální poranění mozku - lehké, reverzibilní  
(GCS 15) -100

S0621 - středně těžké (GCS 3-14) -150

S0622 - těžké (GCS 3-14) -200

## Jiné srovnání:

Difúzní axonální poranění: 500 bodů → 200 bodů  
= snížení o 60%

Rána pyje: 30 bodů → 60 bodů  
= zvýšení o 100%

## Jiné srovnání:

Difúzní axonální poranění: 500 bodů → 200 bodů  
= snížení o 60%

Rána pyje: 30 bodů → 60 bodů  
= zvýšení o 100%

Priority mohou být různé...

# Hodnocení bolestného

§ 4 odst. 3 vyhlášky 440/2001 Sb.:

„První operace u zlomenin a uzavřených poranění kostí nebo jiných systémů organismu se hodnotí jako otevřená rána; u každé další operace provedené v těchto případech se bodové ohodnocení zvyšuje o polovinu.“

# Hodnocení bolestného

## Metodika:

„... pouze první operace u zlomenin a uzavřených poranění kostí či jiných systémů organismu se hodnotí jako otevřená rána (součást bolesti utrpěné při škodné události). Případné další operace či jiné obdobné invazivní zákroky se hodnotí samostatně podle položek, které odpovídají charakteru zásahu při prováděném výkonu.“

# Hodnocení komplikací

Vyhláška 440/2001 Sb.:

## § 6

(1) Pokud škoda na zdraví

- a) vyžadovala náročný způsob léčení, zvýší se bodové ohodnocení škody na zdraví podle příloh č. 1 a 3 této vyhlášky nejvýše o 50 % celkové částky bodového ohodnocení; náročným způsobem léčení se rozumí zejména infekce rány prodlužující dobu léčení,
  
- b) vyžadovala mimořádně náročný způsob léčení, zvýší se bodové ohodnocení škody na zdraví podle příloh č. 1 a 3 této vyhlášky nejvýše na dvojnásobek celkové částky bodového ohodnocení; mimořádně náročným způsobem léčení se rozumí zejména léčení zahrnující dlouhodobou plicní ventilaci, kanylaci velkých cév nebo dialýzu,



# Hodnocení komplikací

## Metodika:

Výše náhrady může být posuzujícím lékařem upravena (zvýšena) v závislosti na komplikovanosti léčby ve vztahu k položkám, jichž se komplikace týká, jestliže základní ohodnocení dostatečně nevystihuje závažnost újmy.

Rozlišují se následné stupně komplikací (jsou-li v příčinné souvislosti se škodnou událostí) a jim přiřazené procentní zvýšení náhrady:

#### Komplikace lehká - do 5 %

- vyžaduje krátkodobou léčbu, neprodlouží léčbu pro základní diagnózu. Nemá prokazatelný vliv na celkový stav (např. povrchní rozpad nebo infekce rány, psychická alterace).

#### Komplikace středně závažná - do 10 %

- vyžaduje dlouhodobou léčbu nebo další operaci, může prodloužit léčbu pro základní diagnózu nebo vyžaduje další operace (např. flebotrombóza, selhání osteosyntézy, hluboká infekce rány, compartment syndrom).

#### Komplikace závažná - do 15 %

- v akutní fázi prudce zhorší zdravotní stav, vyžaduje intenzivní léčbu místní nebo celkovou, více reoperací (např. rozpad anastomozy, pneumonie, břišní compartment syndrom).

#### Komplikace těžká - do 20 %

- celková, přechodně ohrožuje život, závažně ohrožuje zdraví (např. orgánové selhání, kardiopulmonální resuscitace).



Zlomenina lebeční spodiny

Zlomenina 1. krční obratle bez dislokace

Podvrtnutí a natažení krční páteře

Zlomenina 1., 2. a 3. hrudního obratle bez posunu

Zlomenina dolního konce holenní kosti vlevo tříštivá otevřená

Rána bérce vlevo hluboká pronikající ke kosti 4 cm

Ruptura vazů kotníku a nohy pod ním

Zlomenina kosti lýtkové vlevo

Celkem 11 operačních výkonů

Vyhláška 440/2001 Sb.:

Bolestné 1669 bodů

Zvýšení bodového hodnocení o 30%, tj. + 500 bodů

Celková suma: 2169 bodů

Metodika:

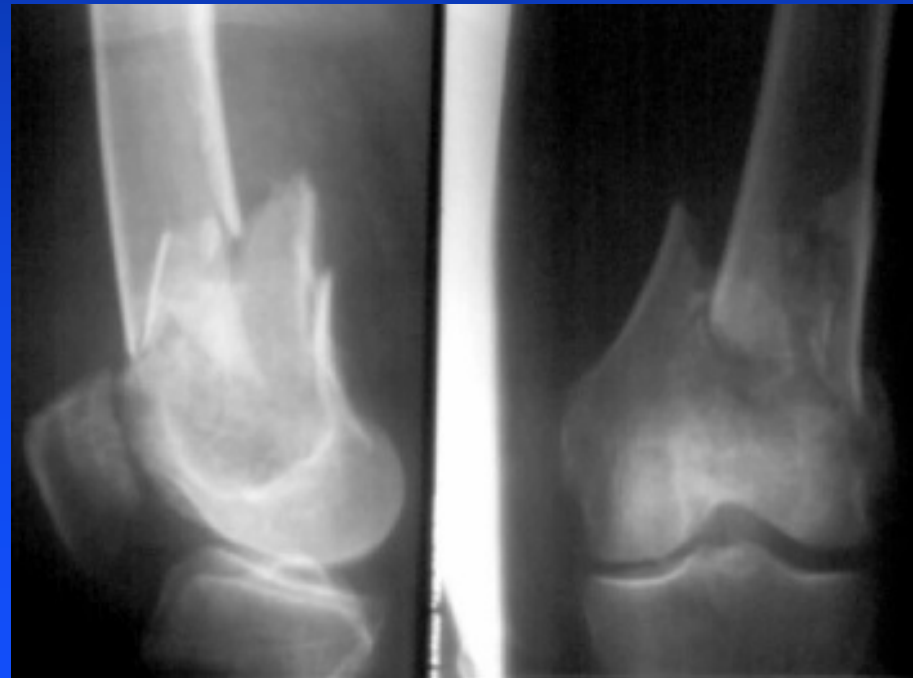
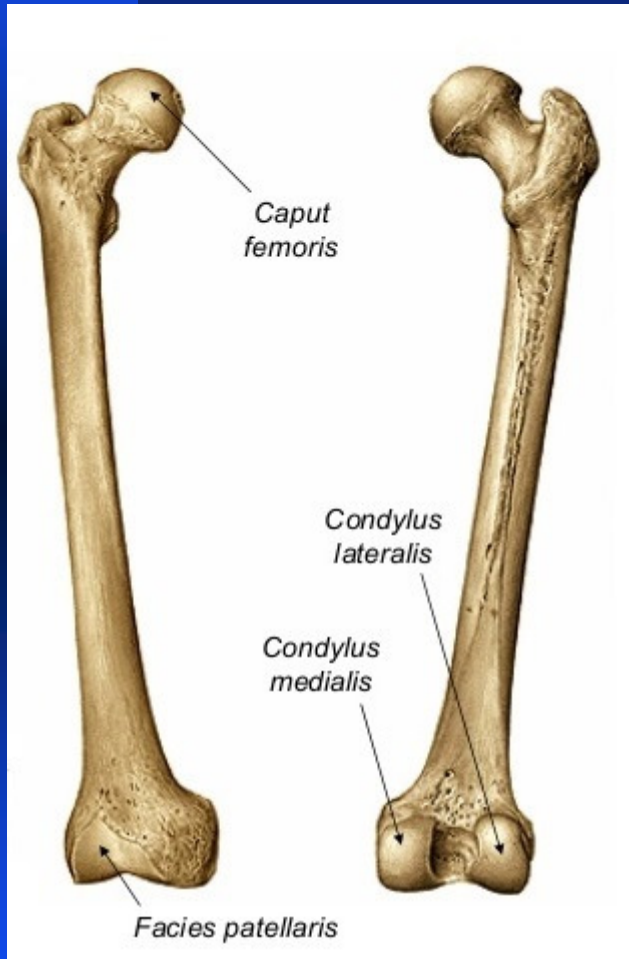
Bolestné 1523 bodů

Zvýšení bodového hodnocení o 3 x 25 bodů, tj. + 75 bodů

Celková suma: 1598 bodů

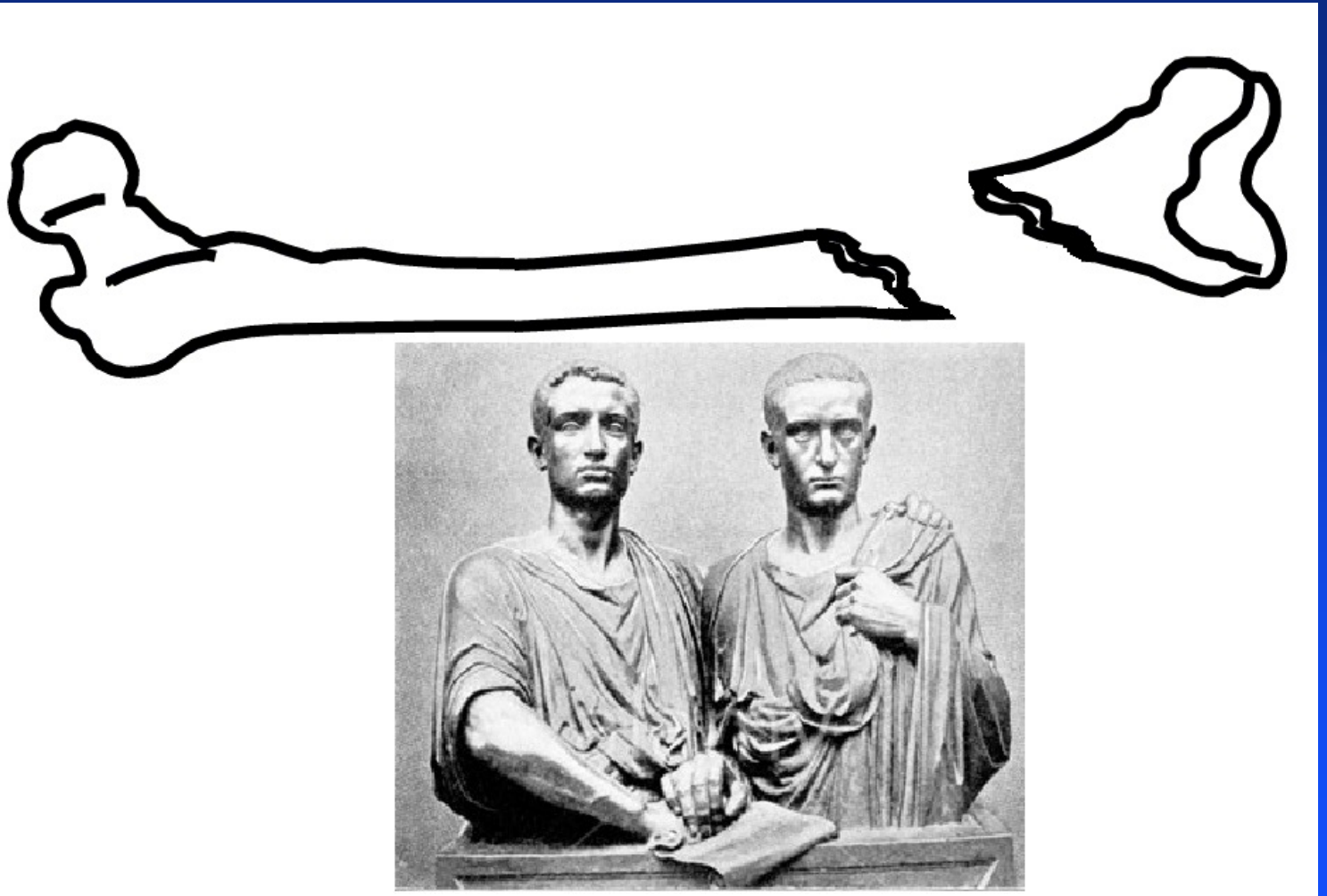
Dolní konec kosti stehenní –  
dva výběžky - kondyly  
(vnější, vnitřní)

Suprakondylická zlomenina  
(zlomenina nad kondyly)



Metodika:

„Zlomenina dolního konce kosti stehenní nad konsuly“



„Raro antecedentem scelestum deseruit  
pede poena claudo.“

Horatius

(I když trest kulhavou nohou kráčí,  
jen zřídka viníka nedostihne.)





**Děkuji Vám za pozornost**