

#2 2016

MK ČR E 19535
ISSN m1804-3720



komorazt.cz

Magazín Komory zubních techniků ČR



Dění v KZT

Situace kolem navýšení tří
protetických kódů

Odborné články

Zákus řezáku

MUDr. Ivana Dubovská, Ph.d.

MUDr. Eva Sedlatá Jurásková, Ph.d.

Komunikace

Záludnosti v komunikaci

PhDr. Jana Sládková, MBA

**POZNAMENEJTE
SI DO SVÉHO DIÁŘE
6. - 8. 10. 2016!**



PRAGODENT

24. MEZINÁRODNÍ DENTÁLNÍ VELETRH

6. - 8. 10. 2016

Výstaviště Praha - Holešovice

www.pragodent.eu

- VELETRH PLNÝ TRADIČNÍCH ZNAČEK A FIREM
- **NOVINKY ROKU 2016, VELETRŽNÍ SLEVY**
- ČESTNÉ VSTUPENKY PRO VŠECHNY ČLENY KZT ZDARMA
- **KONCERT XINDL-X S PŘEDKAPELOU YES BLUES**
- **PRO REGISTROVANÉ NÁVŠTĚVNÍKY ZDARMA**
- KAŽDÝ DEN SOUTĚŽ O ZAJÍMAVÉ CENY
- **PRO REGISTROVANÉ NÁVŠTĚVNÍKY**



Hlavní odborný partner:



INCHEBA
EXPO PRAHA

Editorial

Vážení kolegové,

...svět se asi zbláznil. Taky máte ten pocit? Ne nebojte se, nebudu tady rozvíjet těžká politická témata týkající se uprchlické krize, ani taková zda mohou muslimky nosit burkiny na pláž.

Ale ještě mám v živé paměti nedávnou úsměvnou letní příhodu, o kterou se s vámi chci podělit. Sedím na terase zalité ranním sluncem, pozoruji skupinu lidí, kteří běhají z místa na místo v rukou mobilní telefony a řvou něco na sebe. „Já jsem chytil Aerodactyla, já zase Zapdose – ten je legendární.“, odchyťávám slůvka z jejich hovoru a nestačím se divit, když se od neteře dozvídám, že hrají hru Pokémon Go, která spočívá v chytání virtuálních příšerek pomocí smartphonů. Vzápětí přichází druhá skupina mladších lidí, táhnou sebou delší tyče a v rukou drží mobily. Na chytání pokémonů tyčemi to nevypadá, tak marně přemýšlím, co se bude dít. Telefony si připevňují na tyče, pózují na kamenech, za zády mořskou hladinu a fotí sami sebe, aby si vytvořili tzv. selfie, které potom umístí na Facebook (já ho nazývám obličejovou knihou).

To, že jeden skončil ve vodě i se svým selfie, nebudu rozebírat, chci jen navázat na to, že v dnešní době digitalizačních možností je webový systém Facebook velmi dobrým komunikačním nástrojem se snadnou možností šíření informací. A tuto možnost využila i KZT k oznámení navýšení tří protetických kódů cenovým rozhodnutím Ministerstva zdravotnictví. Je nám známo, že Facebook je doménou spíše mladších lidí a mnozí z vás ani netuší, jakou lavinu příspěvků a komentářů odstartovalo toto oznámení, proto diskusi i celý sled událostí publikujeme na stránkách našeho magazínu.

Nechceme se však zabývat jenom minulostí a tím, co bylo, důležitější je pro nás budoucnost a co bude. Stále se v médiích skloňují slova elektronická evidence tržeb, jestli pod tuto povinnost spadají i zubní laboratoře, i to se zde dočtete. A nejen to – číslo tohoto magazínu obsahuje důležité informace ohledně výhod pro laboratoře, které berou na praxi studenty zdravotnických škol, ale i výčet výhod na co je možné čerpat evropské dotace. Ohlédneme se za událostmi na Slovensku v SKZT a nezapomněli jsme ani na velkou událost, kdy se Generální shromáždění FEPPD konalo v Praze. Odbornost opět ovládlo ortodontické téma zákus řezáku a pro pobavení nechybí oblíbené Sudoku.

Doufáme, že vy mladí zanecháte na chvíli lovení pokémonů a selfieček, že vy starší, kteří nemáte v oblíbě počítač a sociální sítě, si najdete chvíli volna a přečtete si náš magazín. Jedině to nám dává smysl, abychom ho vydávali i v budoucnu...©



Naděžda Kroupová

Magazín KZT ČR

Ostrovského 253/3, 15000 Praha 5
tel.: 224 213 168
sekretariat@komorazt.cz

Šéfredaktor

Naděžda Kroupová
kroupova@komorazt.cz

Odborní redaktoři

Alexandra Seidlová
Marián Svorad

Vydavatel

Komora zubních techniků ČR
IČO: 22 83 29 04
Ostrovského 253/3
15000 Praha 5, tel: 224 213 168

Inzerce

inzerce@komorazt.cz
Marcela Tůmová, tel: 602 224 298

Přebírání jakéhokoliv obsahu z magazínu komorazt.cz je povoleno pouze s písemným souhlasem vydavatele.
Všechna práva vyhrazena

Vydávání povoleno
Ministerstvem kultury ČR
pod číslem MK ČR E 19535.

OBSAH

Dění v KZT Aktuálně EU - dotace	Slova prezidentky	6
	Situace kolem navýšení tří protetických kódů	8
	Vzít studenta na praxi nemusí být nevýhoda	15
	Elektronická evidence tržeb v zubních laboratořích	18
	Sněm komory SKZT přinesl změnu	23
	Pragodent 2016	25
	Výroční valné shromáždění FEPPD - AGM 2016 konané v Praze	26
	Využijte evropské dotace ve své laboratoři	30
PR - článek	Materiál nové generace BioHPP	32
	Řešení ztráty zubů pomocí kombinovaného retenčního attachmentu OT UNILATERAL	34
ODBORNOST	Je ešte odbor „zubný technik“ atraktívny?	38
	Zákus řezáku	40
Ekonomika	Zaměstnanci versus OSVČ	45
Komunikace	Záludnosti v komunikaci	46
Vzdělávání SOUTĚŽ	Přehled vzdělávacích akcí rok 2016	48
	SUDOKU SAMURAI	49



Každý úsměv je unikátní tak jako otisk prstu.

Ve vyjádření této jedinečnosti Vás chceme podpořit.

Špičkové sádry a zatmelovací hmoty.



Flava s.r.o.
Lanškrounská 31
568 02 Svitavy
tel.: +420 461 533 323
e-mail: office@flava.cz
www.flava.cz

Flava Slovakia s.r.o.
Palárikova 1605/6, 036 01 Martin
tel.: +421 434 284 915,
+421 903 554 335
e-mail: flava@flavask.sk
www.flavask.sk

SLOVA PREZIDENTKY

Bc. Alexandra Seidlová



Alexandra Seidlová

>>> Vážení kolegové,

ani jsme se neotočili a léto končí a s jeho koncem začíná naše každodenní rutina v laboratořích a také tradiční podzimní akce.

Například Pragodent - po dlouhých dohadech, zda se bude vlastně konat, je již rozhodnuto - koná se v tradičním termínu, ale trochu netradičním provedení. Celá ta věc „*zdá se býti poněkud nešťastná*“. Po loňském Pragodentu, se zástupci Czechdentu /organizace slučující dentální depa, především ty největší a nejsilnější firmy/ dostavili na vedení Incheby s požadavkem, aby se výstava konala jednou za dva roky, vždy po Kolínské IDS. Rozumný a legální požadavek podporovaný řadou firem ale nenašel pro letošní rok u Incheby pochopení, a tak se Pragodent bude konat bez přítomnosti firem, které jsme zde zvyklí vídat.

Vzhledem k tomu, že jsme loni s Inchebou podepsali novou smlouvu na dalších 5 let, náš stánek najdete i letos na tradičním místě, s tradičním servisem, na který jste zvyklí, včetně nápojového pohoštění.

Začínáme také nové kolo vyjednávání ohledně „I“ kódů. Jak se dočtete na stránkách tohoto čísla magazínu, navýšení se neobešlo bez tradičních dohadů, jak těch pár korun rozdělit mezi dva subjekty, přesně jak jsme předpokládali. Znovu se ukazuje, jak nám naše akceptování toho, že je doktor vázán nevýhodnými podmínkami smluv s pojišťovnami, komplikuje život a prodlužuje tak tento stav do nekonečna. Budeme se tedy snažit, aby se věci změnily a jednou provždy se vyřešily. Je to těžký úkol, a výsledek nelze zaručit. Mnohem účinnější by bylo, kdybychom byli jednotní a začali účtovat všem doktorům za „I“ kódy skutečnou cenu, bez ohledu na jejich smluvní omezení. Bylo by to účinné a rychlé řešení.

V této souvislosti se vyskytla řada otázek, na které jsme museli stále dokola odpovídat, proto si dovoluji shrnout ty nejčastější:

Kolik si můžu účtovat za celkovou náhradu?

– kolik chcete, respektive nemáte žádné zákonné omezení, jen musíte mít svoji cenu podloženou kvalitní kalkulací

Můžu dovybírat od pacientů v laboratoři?

– můžete, jen se vystavujete riziku, že spadnete do EET (elektronické evidence tržeb)

Týká se maximální cena všech zubařů?

– týká se pouze těch, kteří mají smlouvu s pojišťovnami a uplatní u nich nárok na proplacení „I“ kódu. Pokud požadavek na proplacení neuplatní, nemá také žádné omezení, kromě kalkulace ceny. Pouze je vázán povinností - jako první nabídnout pacientovi plně hrazenou alternativu. Nikdo ho však nemůže nutit vyrábět protetiku se ztrátou. Pokud nemá zubař smlouvu s pojišťovnou, žádné omezení, kromě kalkulace ceny, se ho netýká. Proto je třeba vědět, jestli spolupracujete s lékařem se smlouvou, nebo bez smlouvy.

Můžu mít dva odlišné ceníky?

– můžete. Mezi vámi a doktorem je obchodní vztah, vy nabízíte, on buď akceptuje vaši cenu a kupuje, nebo nikoli a nekupuje. Reálné ceny musíte mít podložené kalkulací.

Příští rok je podle našich Stanov rokem volebním. Prosíme všechny, aby zvážili možnost zapojit se do práce pro Komoru. Je potřeba novou krev, nové síly, nový elán. Na webu KZT je umístěn formulář pro kandidáty. Těšíme se na vás!!

Přeji všem krásné babí léto, rozumné kolegy a šikovné obchodní partnery.

SITUACE KOLEM NAVÝŠENÍ TŘÍ PROTETICKÝCH KÓDŮ

>>> Pokud čtete náš magazín pozorně, neušlo vám, že jsme do minulého čísla stihli na poslední chvíli vložit aktuální informaci o navýšení úhrady u tří protetických kódů přesně v tomto znění:

„Aktuální informace - dnes, 24. 3. 2016, v den odesílání magazínu do tisku, vydalo MZ „Cenové rozhodnutí“, kterým navyšuje úhrady celkových náhrad /82201 a 82211/ na 3.900 Kč a částečných náhrad do 6ti zubů /82001/ na 2.000 Kč. Výše nově stanovených úhrad sice neodpovídá naší dohodě s VZP, nicméně je platná od 1. 4. 2016. Celé znění cenového rozhodnutí najdete na webu a Facebooku KZTČR. Doporučujeme vytisknout a přiložit k nově upraveným ceníkům.“

Rovněž na našich webových stránkách KZT a Facebooku byla tato informace podána následující formou:

„Vážení kolegové, po dvouletém úsilí KZT o navýšení I kódů konečně dnes, 24. 3. 2016, vydalo MZ „Cenové rozhodnutí“, kterým navyšuje úhrady celkových náhrad /82201 a 82211/ na 3.900 Kč a částečných náhrad do 6ti zubů/82001/na 2.000 Kč. Výše nově stanovených úhrad sice neodpovídá naší dohodě s VZP, nicméně je platná od 1. 4. 2016.

Celé znění cenového rozhodnutí najdete níže (platby za I kódy, které byly navýšeny, jsou zvýrazněny):

CENOVÉ ROZHODNUTÍ

Doporučujeme vytisknout a přiložit k nově upraveným ceníkům.“

Uvádíme přesné citace, protože vás chceme seznámit s reakcemi na tuto prohlášení, na některé nepříměrné výpady vůči KZT a na následující běh událostí.



REAKCE NA FACEBOOKU: Komentáře

Jana H. Dekujeme vsem :-)

24 březen v 19:52

Vera K. Taky děkujem a přejem všem krásné svátky jara a pěkného mrskutu.

24 březen v 20:06

Drahomíra Š. No, super. Kolik si ale z toho můžeme dovolit ukrojit ?

24 březen v 20:26

Vera K. Mohu se zeptat - ty ceny jsou pro nás,nebo s ordinací dohromady?Děkuji za odpověď.

24 březen v 21:19

Eva K. Děkujeme a stejná otázka pro nás je kolik?

24 březen v 22:02

Monika K. Aleluja ☺

24 březen v 22:10

Nadězda K. Vzhledem k tomu, kolik dalo práce KZT, tuto změnu prosadit, tak by celé navýšení mělo jít do laboratoří. Bohužel MZ nespĺnilo svá tvrzení, že bude jasně řečeno, že tato částka patří zubním technikům a tak bude záležet na každém z vás, kolik si dokážete, jak říkáte „ukrojit“.

24 březen v 22:31

Drahomíra Š. Prosím ještě o jednu informaci. Ano, cena totálu byla zvednutá na 3900, ale nevím, jaká cena byla před tím. Takže bych ráda věděla O KOLIK byla ta cena zvednuta. S tím teprve mohu kalkulovat. Lékaři mi to určitě neřeknou. Děkuji za informaci.

25 březen v 9:42

Drahomíra Š. A ještě mě mrzí to, jak píše paní Kroupová ..."kolik to dalo práce KZT, tuto změnu prosadit...a lékaři jenom dostanou emailem navýšení kódů a vůbec netuší, že je to práce KZT, a že by to mělo CELÉ patřit do laborky. Ruku na srdce, která z nás si to troufne?

25 březen v 9:59

Alexandra S. Současná úhrada za totál je 3.554, takže navýšení je o 346Kč. ČSN 82001 je současná úhrada 1740, takže navýšení je 260Kč. V minulosti, když jsme dosáhli navýšení, doporučovali jsme podělit se o ně poměrem cca

2:1. Je sice pravda, že je to vysloveně a jediné naše zásluha, protože ČSK se k tomu staví jako k nicotnému problému, který netřeba řešit, ale o to vůbec nejde. Pokud chceme zachovat dobré vztahy s doktory, musíme se podělit. Jinak to asi nebude fungovat. Takže- domluvte se mezi sebou v regionech, začněte spolupracovat, a co nejdříve doporučte doktorům, aby si to ověřili na VZP a na komoře, a upravte ceníky. Platit to bude opravdu už od 1.dubna, ale nevíme, jak dlouho bude trvat než dojde zase k nějakému dalšímu navýšení, takže nepromarněte tuhle šanci. Držím nám všem palce, sebe nevyjímaje.

25 březen v 11:20

Drahomíra Š. Děkuji moc za odpověď. No, bude to zase nerváček. Zvláště po tom, když jsem od 1.února navýšila ceníky, hlavně totály a těšila se z toho, že mám opět alespoň na rok vystaráno a klid zbrání zaručen. A nyní, po dvou měsících jim to znovu zvednu. ACH JO. A to, podotýkám, mám hodné a slušné lékaře.

25 březen v 10:32

Marcela Z. Ještě kdyby tak platili sviňáci !!!!! Ale jinak osobně Vám všem děkuji !!!!!

25 březen v 10:59

Drahomíra Š. Tak s tím placením vás opravdu lituji. Tyto starosti bohudík nemám. Mám pět lékařů a po rozdělení faktur mám všechny peníze do tří týdnů na účtě. Však jsem psala, že mám slušné a hodné lékaře, kterých si také vážím. A tím, že mi včas a vše zaplatí, zase dokazují, že i oni si váží mě. Nedovedu si vůbec představit, že to je někde úplně jinak. Jinak také samozřejmě děkuji všem lidičkám v naší „zubní komůrce“ za práci, která vedla k tomu navýšení úček. Jste zlatíčka.

25 březen v 11:33

Monika M. hrozné když se vymůže za tolik let taková almužna navíc a ještě pro dva(zubař a technik)...vy se radujete za málo a já mám pocit, že to je výsměch!!!!!!dělám fixní p. ale dvě další snímáčky a je to děs uživit se, když je málo práce, doktoři důchodci co dělají do 13h (což chápu),mezi námi podrazácký vykukové co prodávají ještě více pod cenou a tím berou práci ostatním ..a jak to dělají? zaměstnají mladé z pracáku a dostávají peníze na jejich plat....potom je vyhodí či sami odejdou když po nástupní době nedostanou víc a tím lze zase zaměstnat mladé z pracáku a tak dokola...radujte se i za to málo, ale mě to nejde, protože když spočítám o kolik se nám zdražil nájem,kolik dalších poplatků musí člověk zaplatit,energie,materiál ...tak mi to prostě připadá jako almužna ..

26 březen v 17:57

Alexandra S. To nám taky, a to mi Moniko můžete věřit. Popsala jste to velmi přesně. A co s tím můžeme dělat ?- poradte.

26 březen v 22:47

Jana V. Dobrý den, paní Seidlová, prosím Vás, můžete nám napsat, o kolik Kč si máme navýšit ceny u I-kódů? Bohužel nemohu dohledat předchozí Věstník z r.2007? S díky JV

27 březen v 19:56

Alexandra S. Popisuji to o několik příspěvků výše: Současná úhrada za totál je 3.554, takže navýšení je o 346Kč. ČSN 82001 je současná úhrada 1740, takže navýšení je 260Kč. V minulosti, když jsme dosáhli navýšení, doporučovali jsme podělit se o ně poměrem cca 2:1. Ale je to na vás.

28 březen v 19:53

Jana V. Mockrát děkuji, bohužel jsem to přehlédla. S pozdravem JV

Monika K. Tak o kolik to zvednem?!

29 březen

Alexandra S. Já budu mít po zvýšení cenu totálů 2.500 a ČSN 82001 1.400. Není to žádná velká hitparáda, ale i tak budu zase nejdražší v regionu.

30 březen v 11:15

Drahomíra Š. Paní Seidlová nebudete.....já v Chomutově budu mít totál za 2.590 a 82001 za 1.450. A to zatím plánuji vzít si jen půlku, vzhledem k tomu, že jsem navýšila cenu již v únoru. Kočky v Kadani řekly doktorům, že si to berou celé, těm opravdu tleskám, to jsou borci. To jim ale poradila a doporučila sama lékařka, tak té bychom měli zatleskat všichni!!!!!!

30 březen v 14:44

Monika K : Zahanbeně přiznávám - 2360,- a 1320,- (zvyšujeme o polovinu)

30 březen v 15:08

Naděžda K. Půlka je málo, zdeformuje se tím poměr, který byl v počátku nastaven a odpovídá cca 1/3 ordinace a 2/3 laboratoř. I poměr vykonané práce mezi ordinací a laboratoř je přece nesrovnatelný. Nemluvě o tom, že ty peníze pro vás doslova vyhádlala KZT:-)

30 březen v 18:28

Monika K. Když je to tak, navýšíme o víc. O poměru 2:1 jsem nevěděla.

31 březen v 13:32

Alexandra S. Souhlasím s Nadou- doporučený poměr je 2:1. Jak jsem už psala- nikdo z nás neví, jak dlouho bude zase trvat, než dojde k nějakému dalšímu navýšení- teď to bylo 8 let!!!! Takže nebuďte zbytečně servilní, a minimálně dvě třetiny si pro sebe vezměte.

30 březen v 19:45

Andrea G. docela mě překvapilo, že jste po minulém sněmu nezvedla cenu a čekala až na navýšení z pojištění

30 březen v 20:58

Jana H. A když jsme u těch cen-za kolik mate 81102,81112,??

30 březen v 19:50

Lenka K. 581,- 318,- Tento měsíc jsem dělala pryskyřiček snad 20 (2 fronty+solovky) je to naštěstí vyjímečně.

30 březen v 20:08

Alexandra S. 700 a 350 - téměř je neděláme- dělá je konkurence za hubičku. Přeju jim to.

30 březen v 20:14

Jana H. Děkuji, ja ji mam za 300,-, ale když má vypadat jak zirkonová, tak se mi to zdá málo (vím že je to moje blbost, ale nějak mi to nedá dělat je světlá, tmavá, šedivá...)

30 březen v 20:20

Jana H. Kolik platí pojišťovna? ?já chtěla dát 650,- ,350,-a byl takový cirkus že jsem musela nechat 300,- 600,-, 50,-kč je prý hrozně moc...

30 březen v 20:26

Vera K. Já mám za 670 a 350

30 březen v 20:27

Lenka K. Tak koukám,že přidáme i k celolitkám a pryskyřičkám!

30 březen v 20:41

Andrea G. 81112-470 a 81102 - 720

30 březen v 20:54

Hana B. Já dělám 81111 za 332,- neprobarvené když chtějí s Tr. tak buď příplatek v laboratoři 200,- některé ordinace napíší kod81112B a dovybírají 800,-. a kod 81102 děláme za 613,-

1 duben v 14:11

Monika M. my mame asi nejdrazi celolity v mustku 700 a i to se mi zda malo...byla jsem si vybrat snubni prstynek před rokem .. zlaty u nejlevnejsiho prodejce stal 5000 a to jeden a hladky ...mene karatu jak zubni zlato a vazil necele dva g. ptala jsem se jestli když prinesu zlato mi to z nej udelaji a bylo mi receno ze ty krouzky razí stroj...za pet tacu! bez matrose rekneme ctiry...a my vyrabime rucne, pracne na miru solovku celolitou a mame za ni kolem petistovky...chtelo se mi brecet.....to je cena za rucnipraci????? koupila jsem ocelove stejne je nosit nebudem....v prvni obchode chteli za zlaty krouzcek dokonce desetku...je mi zle.....metalokeramickou korunku mame za 1750 ale je fakt ze je upravujem a dosazujem my a doktor to jen nalepi

6 duben v 18:19

Monika M. kdyby jsme všechno zdražili všichni tak nikdo o práci nepřijde a budeme se mít lépe všichni..řekněme za 8,5 hod. Dobu průměrný plat co uvádí v médiích, protože celkově při tom počtu techniků a malém doktorů je práce méně a nejde to dohnat ani hodinami.....

6 duben v 18:22

Lenka K. Taky si navýšíme 2:1 pro nás,totál budeme mít za 2608,- a jednoduchou za 1352,- . Chceme navýšit vše,ale zatím se dohadujem o kolik. :-)

30 březen v 20:03

Andrea G Cenu jsem zvedla aniž bych čekala na pojišťovny k 1.1. 82001-1900, 82201- 2880

30 březen v 21:00

Lenka K. Doktoři Vám dají za 82001 1900,-,když od pojišťovny dostanou 2000,-?! Nebo je nedělají,nebo vybírají od pacientů?

30 březen v 21:07

Andrea G. dovybíráme od pacientů na účet laborky

30 březen v 21:09

Lenka K. Tak to je potom jiná,jak to realizujete?

30 březen v 21:17

Monika K. 610,- a 360,- a zvlášť u druhé položky je to žalostné

31 březen v 13:44

Ok Dent Jitka - přečtěte si reakci na stomat. komoře,už nám to chtějí sebrat. My už jsme od 1.4 zvedli a čekáme na reakce.

1 duben v 18:07

Renáta D. Prý nám nepatří 2 třetiny, ☹ co proto udělali? Nic, ale peníze by chtěli všechny, doufám, že komora na to bude reagovat.

2 duben v 12:07

Lukáš M. Drazí kolegove, jak to tu vse ctu, tak se dost obavam, ze bych musel jit s cenou dolu. Moje aktualni cena za 82201,82211 je od 1.6.15 - 3080,- a od noveho roku budu opet navysovat. Po zdrazeni jsem prisel o 1 lekare a to bylo jeste z duvodu velke vzalenosti. Zvysuji se zakonem minimalni mzdy,energie,material, kuryrni sluzby. Vse leti kazdym rokem nahoru. Urcite nehodlam tyto nahrady dotovat ze sveho!

5 duben v 19:24

Lenka K. Stejna otázka jako na A.G. doktoři Vám dají 3080,- a od pojišťovny dostanou 3900,-? Nebo dovybíráte? Máme totály za 2631,-

5 duben v 19:54

Lukáš M. Fakturuji 3080,-. Co ma lekar od pojišťovny uz neresim,ale dosud dostavali cca 3500,-

5 duben v 20:01

Lukáš M. Ale samozrejme delame i nahrady s nadstardni-mi zuby od ivoclaru cca 2000,- a ty se k cene pricitaji..

5 duben v 20:06

Lukáš M. Nebojte se aspon v tomto prípade zvednout cenu! Všichni jsme si vědomi,kolik financí na naklady musíme vynaložit na každou tuto nahradu. Zacial jsem podnikat s cílem,ze budu vydavat a ne,ze laborku prejmenuji na neziskovou organizaci! A rady,ktere se ke me dostaly,abych „zisk“ vyrovnával fixni protetikou-NE!

5 duben v 19:36

Monika M. přesně a když fixů je méně tak už není čím vyrovnávat...

6 duben v 12:27

Tolik výťah z diskuse na facebooku.

Dne 1. 4. 2016 se na webových stránkách ČSK objevilo toto prohlášení:

Vážené kolegyně, vážení kolegové,
po dlouhých jednáních České stomatologické komory a Komory zubních techniků s MZ ČR a zdravotními pojišťovnami bylo přislíbeno, mimo výsledek dohodovacího řízení, navýšení některých protetických výrobků. O výsledku tohoto jednání jsem informoval na podzimním sněmu ČSK v Plzni. Původní termín 1. 1. 2016 dodržen nebyl, ale k 1. 4. 2016 vydalo MZ ČR nové cenové rozhodnutí, týkající se stomatologických výrobků. Bohužel poněkud nešťastným způsobem. V tomto cenovém rozhodnutí MZ ČR pouze zvýšilo maximální ceny všech tzv. plně hrazených stomatologických výrobků - kategorie I. Tím přesunulo rozhodnutí o eventuálním navýšení úhrady na zdravotní pojišťovny, to znamená, že záleží pouze na zdravotních pojišťovnách, zda vůbec zvýší úhradu u některých stomatologických výrobků a u kterých a v jaké výši. Zatím ke zvýšení úhrady přistoupila pouze VZP ČR, ze které jsem včera obdržel informaci od ředitele odboru úhrad zdravotní péče Ing. Mrázka, MBA, že k 1. 4. 2016 upravují úhrady u kódu 82001 na 2 000 Kč, 82201 na 3 900 Kč a 82211 také na 3 900 Kč (viz níže).

Ostatní zdravotní pojišťovny zatím na možnost zvýšení úhrady nereagovaly. Předpokládám, že se tak stane do středy 6. 4. 2016, kdy proběhne první kolo dohodovacího řízení k úhradám stomatologické péče na rok 2017.

Z výše uvedeného je zcela zřejmé, že informace na webových stránkách KZT ze dne 24. 3. 2016 (nové cenové rozhodnutí) není pravdivá. Dále pak zejména není pravdivá informace některých zubních techniků, že dvě třetiny eventuálního navýšení patří do laboratoří a jedna třetina do ordinace. O připojení ostatních zdravotních pojišťoven k navýšení úhrady vás budeme neprodleně informovat.

MUDr. Pavel Chrz

Komora zubních techniků reagovala na toto prohlášení otevřeným dopisem adresovaným prezidentovi ČSK (viz. níže)

Vážený pane prezidente,
dovolte mi, abych reagovala na Vaše sdělení ze dne 1.4.2016 „Aktuální informace k úhradám stomatologických výrobků “I”“, uveřejněné na webu ČSK.
Bohužel musím konstatovat, že Vámi uveřejněný text nereflexuje skutečný stav věcí a lze ho označit za nekorektní. S politováním musím konstatovat, že Vaše vyjádření je navíc zavádějící a může dokonce uvést

stomatology v omyl. Pro nápravu věcí bych ráda upozornila, že Cenové rozhodnutí MZ ČR ze dne 24.3.2016 nenavýšuje všechny „I“ kódy, jak s ve svém sdělení zmiňujete, ale pouze tři kódy, a to celkové náhrady horní a dolní a částečné náhrady do 6ti zubů.

Dále se ve svém sdělení odkazujete na to, že informace uvedená na webu KZT se nezakládají na pravdě. Můžete prosím mně i našim členům, stejně tak, jako členům Vaší Komory sdělit, kterou konkrétní, nepravdivou informaci uvedenou na našich internetových stránkách jste měl na mysli? V případě že se z naší strany stala nějaká chyba, jsem připravena ji s omluvou dementovat. Pokud taková informace neexistuje, žádám totéž od Vás.

Souhlasím, že neexistuje žádný dokument, který by definoval poměr, jakým se má částka, o kterou jsou úhrady navýšeny, dělit mezi techniky a stomatology. Toto se opět ukazuje jako chyba, která vnáší mezi zubní techniky a stomatology neklid, proto bude naše snaha do budoucna směřovat právě do této oblasti. Poměr 2:1 je zubním technikům doporučován, jako korektní způsob, který koresponduje s historicky daným poměrem rozdělení úhrady, přestože mnozí zubní technici pocítují morální právo pro ponechání si celé částky, neboť hlavní zásluhu na navýšení má KZT. Velice mě mrzí, že v tak ožehavé věci, jako jsou dlouhodobě zakonzervované a systémově neřešené úhrady „I“ kódů nespolutracujeme, a jak se zdá, ani nenacházíme společnou řeč, díky které by se nepochybně již dávno podařilo potřebné změny prosadit. Věřím, že se nesrovnalosti, na které upozorňuji, brzo vyjasní, a že budeme moci lépe koordinovat naše aktivity do budoucna na základě partnerství a oboustranně výhodné spolupráce.

S pozdravem



REAKCE NA FACEBOOKU BYLY NÁSLEDUJÍCÍ:

Komentáře

Anna B ...že mě to v případě ČSK ani nepřekvapuje - přesně něčo podobného jsem čekala!
5 duben v 12:54

Monika M pekne napsane
5 duben v 13:17

Lukáš M „Parádní“ reakce od vedení ČSK, jen co je pravda! Chce se mi brečet...☹ Možná by pomohla výměna starých struktur za nové zapálené členy, kteří si váží práce nás zubních techniků a nebrání se společně a konstruktivní komunikaci, místo osočování za podávání údajně

nepravdivých informací!! Kocourkov hadr...

5 duben v 13:43

(5. dubna tento profil figuroval pod jménem Pablo Chuarez)

Pavel Ch. Kde konkrétně vidíte tu snahu o komunikaci z naší strany? V otevřených dopisech? V uražených gestech? Víc než měnit „někoho“ by neškodilo měnit přístup...

5 duben v 15:39

Pavel Ch. A nebylo by účelnější vyměnit prázdná hysterická gesta typu otevřených dopisů za konstruktivní debatu, paní prezidentko?

5 duben v 15:35

Anna B. Já osobně považuji za prázdné hysterické gesto spíše fakt, že „někdo“ zveřejní oficiálně informaci, kde uvádí „Z výše uvedeného je zcela zřejmé, že informace na webových stránkách KZT ze dne 24. 3. 2016 (nové cenové rozhodnutí) není pravdivá“, aniž by se předtím pokusil kontaktovat autora zveřejňujícího onu „nepravdivou“ informaci, aby nedostatky ve svém sdělení opravil/upravil, je-li k tomu objektivní důvod. Stejně tak asi nebude s někým takovým možné realizovat konstruktivní debatu, pokud se dotýčný po přečtení nově vydaného Cenového rozhodnutí MZ domnívá, že MZ ČR tímto rozhodnutím zvýšilo maximální úhrady VŠECH výrobků kategorie I., což je pochopitelně hloupost a jedná se buď o chybně zvolenou formulaci, anebo neznalost dané problematiky...

5 duben v 16:41

Zdena P. Že by pan prezident nevěděl kolik jim pojišťovna platí? Kontrolovala jsem to, opravdu jsou navýšené jenom ty tři kódy, jinak je to stejné. Na tom je vidět, jak ho problematika íček zajímá...

5 duben v 18:16

Anna B. Vystihla jste to naprosto přesně, paní Zdeno! ;-)

5 duben v 18:52

Monika M. Pablo Juareznajdete si slovo hysterie at vite co to znamena....

6 duben v 9:13

Vera K. Pane Juarezi, myslíte, že komunikace by byla možná, když Komora něco zařídí a lékaři - někteří se k tomu staví takovým způsobem? Asi technici vydělávají moc!

5 duben v 17:56

Alexandra S. Na konstruktivní debatu jsou potřeba dva, kteří chtějí debatovat. Já bych debatovala velice ráda. Jen kdyby bylo s kým.

5 duben v 18:10

Vera K. Souhlasím s Vámi

5 duben v 18:18

David V. Co to ten doktor píše za bludy?!

6 duben v 0:42

Juan P. Jaké...ČSK vybojovala jakési peníze,ale při vší úctě

vážení zubní laboranti pro své členy,to si uvědomte.Asi se budete muset zapojit do jednání i vyjinaak to nevidím. Samozřejmě jsou to směšné peníze. Případá mi to jako když jsem v osmdesátých létech pracoval v OUNZ Jičín a sestřičky se pohádaly kvůli odměnám. Některá dostala 120Kč, jiná jen 100Kč. Vážení navýšení je naprosto směšné. Ve Slovinsku se v devadesátých létech začalo zhruba se stejnými úhradami za I. protetiku jako u nás, avšak dnes dostávají Slovinci trojnásobek. Měli bychom se domluvit a jet demonstrovat. Spojit síly!!!!

6 duben v 11:25

Monika M. nějak nechápu ty první věty ...ted to přece vybojovala KZT tu almužnu....ale jinak souhlasím z druhou půlkou, tvrdím že to je výsměch to zvýšení...a k navýšování cen by mělo docházet každým rokem tak jak rostou ceny materiálů a platy státních zaměstnanců..ovšem když vidím tolik šmejdu v našich řadách co dělají ještě za nižší ceny aby nabrali práci a to zrůdné množství škol pro zubní techniky tak nevím koho dřív napíchnout na vidle... protože vážení demonstrace selhávají i v důležitějších tématech než je osud platu zubního technika.....

6 duben v 11:42

David V. Dobře napsáno Monika M.

6 duben v 22:44

Jiří D. Proč se to nezavede jako na Slovensku kde si mohou dovybrat od pacienta i na I kódy...

13 duben v 18:29

Andrea G. A proč si myslíš, že to nejde i zde? Máš nějakou smlouvu s pojišťovnou, zavazuje tě někdo s cenou, vždyť nikde není napsána úhrada, kolik si máš účtovat za I kód. Postavme se k tomu čelem a začneme si vážit sami sebe. Proč bojujeme za něco, kde není určeno, že je to naše, nejsme smluvními partnery, ať si navýšení ceny vydobude smluvní partner pojištěn.

15 duben v 11:55

Po obdržení otevřeného dopisu zaslal prezident ČSK MUDr. Chrz prezidentce KZT tento e-mail :

Vážená paní prezidentko,

omlouvám se Vám za nesprávnou informaci k cenovému rozhodnutí MZ ČR č. 1/2016. Opravdu došlo ke zvýšení maximální ceny pouze u stomatologických výrobků 82001, 82201 a 82211.

Vyjádření KZT ze dne 24. 3. 2016, že k 1. 4. dochází ke zvýšení úhrad, podnítilo vaše členy k úpravě ceníků laboratoří bez ohledu na to, že nebylo známo, zda zdravotní pojišťovny k navýšení úhrad přistoupí, či nikoliv. Do dnešního dne na úpravu do nové výše maximální ceny přistoupila pouze VZP ČR, ostatní zdravotní pojišťovny čekají na rozhodnutí svých správních rad, které proběhnou koncem dubna. Podle mých informací nejméně dvě zdravotní pojišťovny budou mít s navýšením úhrad problém. Jsem přesvědčen, že doporučení k úpravě ceníků mělo následovat teprve po ověření

reakce zdravotních pojišťoven.

Takový postup, vyvolávající konflikty mezi zubními lékaři a zubními technikami, není korektní a v žádném případě žádoucí.

S pozdravem

MUDr. Pavel Chrz

Na webové stránky ČSK nechal umístit následující novou aktuální informaci:

Vážené kolegyně a kolego, dne 1. 4. 2016 jsem vás informoval, že MZ ČR svým cenovým rozhodnutím 1/2016 navýšilo úhrady u všech stomatologických výrobků kategorie „I“. Tato informace byla bohužel mylná, MZ ČR navýšilo úhrady pouze u třech kódů - 82001, 82201 a 82211. Za tuto informaci se vám omlouvám, ale vše ostatní, co jsem napsal, je v pořádku.

Dnes jsem absolvoval první kolo jednání se zastupci zdravotních pojišťoven v rámci dohodovacího řízení k úhradám stomatologické péče na rok 2017. Nabídky ze strany zdravotních pojišťoven jsou pro nás zatím nepřijatelné. Druhé kolo se bude konat 27. 5. 2016.

V rámci tohoto jednání se také projednávala úhrada výše uvedených stomatologických výrobků. K dnešnímu dni ostatní zdravotní pojišťovny mimo VZP ČR nebyly schopny sdělit, zda také zvýší úhrady uvedených výrobků. Podle jejich vyjádření musí počkat na vyjádření svých správních rad. Zasedání většiny z nich budou probíhat koncem tohoto měsíce. Teprve poté vám budu moci sdělit, zda úhrady navýší a o kolik.

MUDr. Pavel Chrz

Pozn. red.:

V průběhu měsíce se k VZP připojily všechny pojišťovny, a to s účinností od 1.4.2016. Takže všechny protězy, o kterých je řeč, a které vykazali stomatologové po 1.4.2016, jim jsou propláceny již v nových úhradách.

Rádi bychom znovu zopakovali, že zubní technik nemá žádný smluvní vztah s pojišťovnami, není tedy vázán žádným způsobem na výši úhrady.

Pro zajímavost otiskujeme ještě reakci jednoho lékaře, člena představenstva ČSK:

Vážená paní Seidlová, pokud si dobře vzpomínám, měli jsme spolu již tu čest mluvit. Pozval jsem Vás tehdy do Plzně na jednání představenstva Oblastní stom. komory ve věci strukturovaného ceníku stom. výrobků.

Nyní jsem měl opět tu čest seznámit se s Vaším dopisem prezidentovi ČSK ve věci navýšení úhrad některých tzv. „I“ kódů a se způsobem, jakým prezentujete zásluhu KZT na zmíněném navýšení úhrad. Možná máte oprav-

du takový vliv, možná jen foukáte do pověstné bubliny, která jak rychle vyroste, tak rychle splaskne. O změny v ceníku stomatologických výrobků se Česká stomatologická komora usilovně snaží již minimálně 15 let. Protože jsem se zúčastnil cenových jednání, něco málo o tom vím. Nevšiml jsem si, že by KZT byla na těchto jednáních zastoupena. Proč také, když technici nejsou nijak smluvně svázáni se systémem zdravotního pojištění. O navýšení úhrady u celkových zubních náhrad, které nemají mezi ostatními náhradami srovnatelnou alternativu, jedná ČSK nepřetržitě od posledního navýšení. Vaše tvrzení, že KZT má hlavní zásluhu, je diplomaticky řečeno úsměvné. Ale připustíme, že tomu tak je. Koneckonců je to jedno, důležité je, že k nějakému navýšení třeba nakonec opravdu dojde, když to správní rady zdravotních pojišťoven schválí. Proč se ale navyšují částečné jednoduché náhrady do 6 zubů? Tyto náhrady nelze z odborného hlediska náhradami ani nazvat. Toto je naprosto hloupý a nelogický krok, který zcela zbytečně, pokud k navýšení dojde, odčerpá z peněz na stomatologické ošetření značnou částku. Je to krok nesystémový, v rozporu s dlouhodobým záměrem ČSK a v rozporu s odborným stanoviskem. A pokud si dobře pamatují, pak i Vy jste tyto „náhrady“ při Vaší prezentaci v Plzni poslala do věčných lovišť.

A nakonec jsem si nechal „poměr dělení 2:1“. To bych moc rád věděl, kdo tento doporučený poměr doporučuje. Já osobně například preferuji poměr přesně obrácený. Přeji Vám pěkné dny.

R. Jakl, člen představenstva ČSK

Prezidentka:

Vážený pane doktore.

Dovolte, abych Vám objasnila některé věci, u kterých vyjadřujete jistou pochybnost.

Pokud se členové KZT ČR vyjadřují v tom smyslu, že ke zvýšení úhrad došlo zásluhou KZT ČR, je to z toho důvodu, že pravidelně v zápisech z jednání Rady KZT dostávají informace o krocích, které v této oblasti děláme a kam jsme krůček po krůčku postoupili. Vše je nakonec shrnuto v posledním čísle magazínu KZT ČR. Pravdou je, že při vyjednávání jsem se setkávala s názorem, že ČSK tuto otázku nepovažuje za problém nutný k řešení.

K otázce - proč došlo k navýšení ČSN do šesti zubů - bych dodala tolik, že jsme chtěli navýšit oba ČSN „I“ kódy, a to se nepodařilo. Máte pravdu, souhlasím, že tento druh náhrad rozhodně není kvalitním ošetřením, ale bohužel se frekvence výroby těchto kódů „hloupě a nesystémově“ stále zvyšuje. Frekvenci výroby těchto náhrad ovšem nemůže ovlivnit zubní technik, ten pouze vyrábí to, co je mu zadáno. Proto směřovala naše snaha nejen k celkovým náhradám, ale i k ČSN.

V začátcích privátní stomatologie, bylo na základě - věřím že seriózních debat a ekonomických rozvah - jasně řečeno a uvedeno v sazebníku, kolik z úhrady celkových náhrad patří technikovi a kolik lékaři. Toto

rozdělení bylo možné klasifikovat jako 2:1. Při každém dalším navýšení úhrady jsme doporučovali tento poměr zachovat, a činíme tak i tentokrát. To je vše.

Na závěr mi dovolu, jen poznámku: škoda, že ČSK při své snaze o navýšení úhrad u výrobců s námi nespoupracuje. Kdybychom své síly spojili, třeba by se dařilo lépe a rychleji.

Přeji hezký den.

A.Seidlová

MUDr.Jakl:

Paní Seidlová,

poté co jste se na facebooku takto vyjádřila:

Alexandra Seidlová Na stránkách komory píše i jiné hlouposti.../ zkopírováno z facebooku KZT/ nechápu, jak si můžete myslet, že je možné spolupracovat s někým, kdo se veřejně vyjadřuje tímto způsobem.

Mějte hezký den, Jakl

Prezidentka:

Pane doktore, celá ta věc je nepříjemná a také trapná. Dojde k navýšení 3 kódů, na webu ČSK je řečeno, že jsou navýšeny všechny, ale pojišťovna akceptuje pouze tři. Navíc jsme osoceni, že naše informace na webu KZT nejsou pravdivé /jednoduché konstatování toho, že MZ vydalo cenové rozhodnutí, kterým navýšuje 3 kódy - nic víc, žádná nepravdivá informace na webu není/.

Nastal tím informační šum, a s ním i emoční krize, ve které může dojít k neobratnosti ve vyjadřování- tedy slovo „hlouposti“ opravdu nevystihuje správně stav věcí, měla jsem možná volit spíše slovo „nepravdy“ nebo „nepřesnosti“, ale po takovém políčku do tváře jsem prostě volila expresivní výraz..stalo se. Abychom informační šum utlumili, požádali jsme otevřeným dopisem o zpřesnění informací, a k tomu došlo. Můžeme doufat, že i ostatní pojišťovny zareagují co nejdříve, zatím tomu tak vždy bylo. Takže co dál? Budeme se nadále osocovat a umísťovat na sociální síti příspěvky vytržené z kontextu a psané v emočním pohnutí, nebo toho necháme a pokusíme se uklidnit vášně, které jsou zbytečně rozdmýchávány?

Víte velmi dobře, a sám jste mě ve svém dopise na to upozornil, že zubní technici nejsou smluvními partnery pojišťoven, mohou tedy navýšovat svoji cenu bez ohledu na to, jaká je úhrada kterékoli pojišťovny. Takže naše doporučení podělit se o navýšení by rozhodně nemělo být klasifikováno jako nepřijatelný nesmysl, ale mělo by být bráno jako určitá vstřícnost. Mohli bychom také doporučovat, aby zubní technici účtovali své skutečné náklady. To by potom nestačila ani celá úhrada. Tím bych tuto komunikaci ráda ukončila, oba máme dost jiné, důležitější práce.

Hezký den. A.Seidlová

odpověď:

Paní Seidlová,

já Vás rozhodně ke komunikaci nenutím. Řešení, které zmiňujete a které se týká navýšení ceny práce zub. laboratoří, je jediné správné.

Pokud budu členem představenstva, pak toto řešení vždy podpořím. Nepodpořím ale zvyšování úhrad za protetické výrobky na úkor stagnace úhrad za výkony zubní péče. Mějte se pěkně. Jakl

Z výše uvedeného vyplývá, že sám člen představenstva ČSK nás vyzývá, abychom účtovali „I“ kódy podle skutečných nákladů. Je to sice v rozporu s výtkou prezidenta ČSK, který je přesvědčen, že jsme s navýšením měli počkat, až potvrdí všechny pojišťovny, že novou maximální cenu budou akceptovat, ale je to pro nás dobrá zpráva. Měli bychom to vzít na vědomí a účtovat reálnou cenu.

Více se k tomuto tématu vyjádřila prezidentka v rozhovoru, který byl bezprostředně veden na stránkách StomaTeamu a který si dovoluujeme otisknout i zde:

ROZHOVOR PRO STOMATEAM



V souvislosti s navýšením úhrad zaznívá z řad odborné veřejnosti řada názorů: Někteří považují navýšení I kódů za úspěch a vyhranou bitvu, jiní pochybují ve smyslu, zda to není vítězství především pro zubní ordinace a také zda lékaři zohlední skutečnost, že to byla právě organizace zubních techniků, která se aktivně zasadila o vyšší zisk za „dlouhodobě frustrující práci“ v podobě zhotovování snímatelných náhrad na pojišťovnu.

Mnozí upozorňují, že zubní laboratoře jsou samostatné podnikatelské subjekty, kterých se číselník kódů hrazených pojišťovnou přímo netýká a skutečnost, že laboratoře reflektují ceny, které vyplývají z cen pojišťoven, je dnes již v podstatě určitou ekonomicky vynucenou „solidaritou“ – navýšení kódů také stále neodráží skutečné výrobní náklady, které jsou navíc individuální a domnívají se, že minimální navýšení kódů v podstatě nic neřeší.

Položili jsme tedy v této souvislosti prezidentce KZT ČR, Alexandře Seidlové, několik otázek:

1. Co pro běžného zubního technika podle Vás znamená, či přináší skutečnost, že došlo k navýšení kódů snímatelých náhrad?

Pro běžného zubního technika - máte-li na mysli zubního technika, který je zaměstnancem - vlastně téměř nic. Záleží na přístupu jeho nadřízeného, o kolik si cenu navýší a kolik z toho uvolní na mzdu. Popravdě - hlavním argumentem při našem vyjednávání byla především nízká odměna za práci zubního technika. Podle našich propočtů je odměna za celkové náhrady pro zubního technika trístní- vychází cca na 60 Kč na hodinu. Pro techniky, kteří pracují jako OSVČ, to znamená zmenšení ekonomické propasti jen o malý kousíček.

2. Jaké máte doporučení pro zubní laboratoře, které u lékařů neuspějí s žádostí o podíl na tomto navýšení?

Aby se konečně přestali ptát, o kolik můžou zvednout, a cenu prostě upravili. Zubní technik není vázán ničím, co by ho nutilo prodávat svůj výrobek se ztrátou. To, že tak celé roky činíme, je jakýsi projev pochopení a solidarity se zubními lékaři, kteří mají svá omezení. Kdyby byli zubní technici jednotní a dostatečně sebevědomí- tento problém by byl dávno vyřešen. Stačilo by začít účtovat reálnou cenu - v ten moment by se zhroutil princip, kdy stát garantuje pacientovi něco zadarmo. To by ale zafungovalo pouze, kdybychom to udělali všichni. Svým solidárním přístupem vlastně prodlužujeme tento stav. Pokud jde o nějaké doporučení, omezili jsme se pouze na to, že v případě, že nelze s lékařem dohodnout celou částku, je dobré dodržet poměr 2:1- koresponduje to s poměrem, kterým byla úhrada dělena od začátku - a to si myslím, že je korektní přístup.



3. Zaznamenali jsme mnoho otázek ve smyslu: Nebylo by účelnější, aby se KZT ČR zasazovalo spíše o celkovou odbornou a podnikatelskou integritu zubních laboratoří, která by jim umožnila vymanit se z určité „nucené solidarity“ v zachovávání cen pojišťoven, než vynakládat úsilí v boji, který se zubních techniků v podstatě netýká?

Určitě je pravda, že takové drobné navýšení nic neřeší. Chyba je v systému. My jsme si svůj úkol rozdělili do dvou fází - v první fázi uhasit alespoň trochu problém „I“ kódů navýšením úhrady- pochopitelně bychom si představovali mnohem větší navýšení, ale pohybujeme se v nějakém prostředí - i tohle málo znamená, že do systému se přilije 40 milionů. V druhé fázi chceme systémové řešení. Stav, kdy zůstávají úhrady „I“ kódů 20 let bez valorizace, protože se s pravidelným valorizováním prostě nikde v systému nepočítalo, je nutno napravit. Když se mohou pravidelně valorizovat „I“ výkony, musí se pravidelně valorizovat i „I“ výrobky. Pokud jde o podnikatelskou integritu laboratoří - nevím, jestli vůbec nějaká existuje. Stačí se zamyslet nad tím, za kolik se prodává tak jedinečná práce, jakou umíme udělat. A to nemluvíme o „I“ kódech, ale o těch doplňkových. Když se před 20 lety začalo pracovat privátně, byla průměrná mzda v ČR cca 5.000. V té době byla cena metalokeramické korunky cca 1.200 Kč. Tedy čtyři MK korunky a bylo na průměrnou mzdu. Kolik MK korunek musíme vyrobit, abychom měli na průměrnou mzdu dnes? Asi 15. To dokonale dokresluje stav, ve kterém se ocitáme vlastním přičiněním.

4. Vidíte nějaké další možnosti v působení KZT ČR, kromě zasazování se za další navýšení kódů, pro nápravu této situace? Tedy situace, kdy laboratoře bez ohledu na své skutečné náklady, či zisk, zprostředkovaně podléhají cenám diktovaným pojišťovnou?

Vzhledem k tomu, že je za dlouhé roky prověřené, že individuálně každý sám k nápravě dojde jen velmi těžko, bude tedy třeba vyjednat podmínky platné pro všechny. Máme svoji představu jak systém narovnat. Že by se „I“ kódy zrušily, si iluze neděláme, to je bohužel politická otázka. Ale je několik způsobů, jak by mohl systém fungovat lépe. S návrhy postupně seznamujeme zainteresované strany, které v této věci rozhodují. Zatím bych více nezveřejňovala. Každopádně toto drobné navýšení není rozhodně považováno za nějaký výrazný úspěch, je to jen začátek. <<<

VZÍT STUDENTA NA PRAXI - NEMUSÍ BÝT NEVÝHODA

>>> Naše informace se týká zubních laboratoří, které se podílejí na vzdělávání studentů formou praxe. Jak jistě víte, v současné době může laboratoř za studenta na praxi ve své laboratoři obdržet 20 kreditů, což je maximální počet za registrační období. V poslanecké Sněmovně je ale projednáván zákon č. 96/2016 Sb., který navíc výrazně mění podmínky celoživotního vzdělávání, kde se kredity ruší.

Zákon č. 586/1992 Sb., o daních z příjmu (ve znění zákona č. 377/2015 Sb.) upravuje od 1. 1. 2016 v §34 položky odčitatelné od základu daně, kde umožňuje za určitých podmínek možnost odpočtu na podporu odborného vzdělávání.

Odpočet od základu daně je možný dvěma způsoby:

1) stanovuje podmínky odpočtu na pořízení majetku na odborné vzdělávání §34g (zde je možnost odečtení určitého % nově pořízeného přístroje, který musí být určitým % použit pro odborné vzdělávání)

2) stanovuje podmínky odpočtu na podporu výdajů vynaložených na žáka nebo studenta §34h (zde je možnost odečtení 200 Kč na hodinu uskutečněné praxe).

§34f se týká obecných ustanovení o odpočtu na podporu odborného vzdělávání mezi jiným i prokázání doby provozu majetku a počtu uskutečněných hodin praktického vyučování (evidenci obsahující průkazné údaje o poskytované vzdělávací činnosti a jejím průběhu).

Nutno podotknout, vzdělávání studentů formou praxe může být prováděno pouze zubním technikem se specializovanou způsobilostí, který má podle Vyhlášky o činnostech zdravotnických pracovníků a jiných odborných pracovníků kompetenci vést specializační vzdělávání v oboru své specializace. (viz. výťah Vyhlášky č.55/2011 Sb. uvedené níže)

Výtah ze zákona č. 586/1992 Sb. o daních z příjmu (ve znění zákona č.377/2015 Sb. v platnosti od 1.1.2016), který se týká položek odčitatelných od základu daně.

VÝTAH ZE ZÁKONA Č. 586/1992 SB. O DANÍCH Z PŘÍJMU

(ve znění zákona č.377/2015 Sb. v platnosti od 1.1.2016)

§ 34

Položky odčitatelné od základu daně

(1) Od základu daně lze odečíst daňovou ztrátu, která vznikla a byla vyměřena za předchozí zdaňovací období nebo jeho část, a to nejdéle v 5 zdaňovacích obdobích následujících bezprostředně po období, za které se daňová ztráta vyměřuje. U poplatníka, který je společníkem veřejné obchodní společnosti, se daňová ztráta upraví o část základu daně nebo část daňové ztráty veřejné obchodní společnosti; přitom tato část základu daně nebo daňové ztráty se stanoví ve stejném poměru, v jakém je rozdělován zisk podle společenské smlouvy, jinak rovným dílem. U poplatníka, který je komplementářem komanditní společnosti, se daňová ztráta upraví o část základu daně nebo část daňové ztráty komanditní společnosti určené ve stejném poměru, v jakém je rozdělován zisk nebo ztráta komanditní společnosti podle zvláštního právního předpisu. Poprvé lze tohoto ustanovení použít u daňové ztráty vzniklé za zdaňovací období roku 1993. U akciové společnosti, u níž došlo k přeměně z investičního fondu na jiný podnikatelský subjekt, lze odečíst daňovou ztrátu, která vznikla a byla vyměřena investičnímu fondu počínaje zdaňovacím obdobím 1996. U poplatníka uvedeného v § 2 lze od základu daně odečíst ztrátu vzniklou za předchozí zdaňovací období nebo jeho část podle § 5 a uvedenou v daňovém přiznání, nejdéle v 5 zdaňovacích obdobích následujících bezprostředně po zdaňovacím období, ve kterém byla v daňovém přiznání uvedena.

(2) Pro stanovení daňové ztráty, kterou lze podle odstavce 1 odečíst, platí ustanovení § 23 až 33 a § 38n. U komanditní společnosti se daňová ztráta snižuje o částku připadající komplementářům.

(3) Ustanovení odstavců 1 a 2 se nevztahují na obecně prospěšné společnosti, s výjimkou obecně prospěšných společností, které jsou vysokou školou nebo poskytovateli zdravotních služeb, kteří mají oprávnění k



poskytování zdravotních služeb podle zákona upravujícího zdravotní služby.

(4) Od základu daně lze odečíst odpočet na podporu výzkumu a vývoje nebo odpočet na podporu odborného vzdělávání.

(5) Pokud není možné odpočet na podporu výzkumu a vývoje nebo odpočet na podporu odborného vzdě-



lávání odečíst z důvodu nízkého základu daně nebo daňové ztráty, lze je odečíst nejpozději ve třetím období následujícím po období, ve kterém vznikly.

§ 34f

Obecné ustanovení o odpočtu na podporu odborného vzdělávání

(1) Odpočet na podporu odborného vzdělávání činí součet odpočtu na podporu pořízení majetku na odborné vzdělávání a odpočtu na podporu výdajů vynaložených na žáka nebo studenta v rámci odborného vzdělávání.

(2) Odborným vzděláváním se pro účely odpočtu na podporu odborného vzdělávání rozumí vzdělávací činnost v rámci

a) praktického vyučování ve středním vzdělávání podle školského zákona nebo odborné praxe ve vyšším odborném vzdělávání podle školského zákona uskutečňovaná na pracovišti osoby, která má oprávnění k činnosti související s daným oborem vzdělání a uzavřela s právnickou osobou vykonávající činnost střední školy nebo vyšší odborné školy smlouvu o obsahu a rozsahu praktického vyučování nebo odborné praxe a o podmínkách pro jejich konání,

b) části akreditovaného studijního programu vysoké školy podle zákona upravujícího vysoké školy uskutečňovaná na pracovišti osoby, která má oprávnění k činnosti související s daným studijním programem a uzavřela s vysokou školou smlouvu o obsahu a rozsahu této vzdělávací činnosti a o podmínkách pro její konání.

(3) Pro účely prokázání doby provozu majetku a počtu uskutečněných hodin praktického vyučování, odborné praxe a vzdělávací činnosti v rámci části akreditovaného studijního programu vysoké školy je poplatník povinen vést třídní knihu nebo obdobnou evidenci obsahující průkazné údaje o poskytované vzdělávací činnosti a jejím průběhu.

(4) Obdobím se pro účely odpočtu na podporu od-

borného vzdělávání rozumí

a) zdaňovací období, nebo

b) období, za které se podává daňové přiznání.

(5) Odpočet na podporu odborného vzdělávání se u poplatníka, který je společníkem veřejné obchodní společnosti nebo komplementářem komanditní společnosti, uplatní obdobně jako odpočet na podporu výzkumu a vývoje.

(6) Podmínku uzavření smlouvy podle odstavce 2 písm. a) lze nahradit prohlášením o odborném vzdělávání, pokud u výkonu praktického vyučování nebo odborné praxe žáky nebo studenty školy, jejichž činnost vykonává sám poplatník, praktické vyučování nebo odborná praxe jsou vykonávány na pracovišti tohoto poplatníka, které slouží jinému druhu činnosti, která není činností školy a je jeho převažující činností. V prohlášení musí být vymezen obsah a rozsah praktického vyučování nebo odborné praxe a podmínky jejího konání.

§ 34g

Odpočet na podporu pořízení majetku na odborné vzdělávání

(1) Odpočet na podporu pořízení majetku na odborné vzdělávání činí součet

a) 110 % vstupní ceny majetku,

1. jehož je poplatník prvním vlastníkem,

2. který je pořízen pro účely odborného vzdělávání a

3. který je použit pro odborné vzdělávání více než 50 % doby jeho provozu ve třech po sobě bezprostředně následujících zdaňovacích obdobích,

b) 50 % vstupní ceny majetku,

1. jehož je poplatník prvním vlastníkem,

2. který je pořízen pro účely odborného vzdělávání a

3. který je použit pro odborné vzdělávání v rozsahu 30 % až 50 % doby jeho provozu ve třech po sobě bezprostředně následujících zdaňovacích obdobích,

c) 110 % vstupní ceny majetku u původního vlastníka, který je jeho prvním vlastníkem, pokud je majetek

1. předmětem finančního leasingu a úplata z tohoto finančního leasingu je výdajem k dosažení, zajištění a udržení příjmů podle tohoto zákona,

2. pořízován pro účely odborného vzdělávání a

3. použit pro odborné vzdělávání více než 50 % doby jeho provozu ve třech po sobě bezprostředně následujících zdaňovacích obdobích a

d) 50 % vstupní ceny majetku u původního vlastníka, který je jeho prvním vlastníkem, pokud je majetek

1. předmětem finančního leasingu a úplata z tohoto finančního leasingu je výdajem k dosažení, zajištění a udržení příjmů podle tohoto zákona,

2. pořízován pro účely odborného vzdělávání a

3. použit pro odborné vzdělávání v rozsahu 30 % až 50 % doby jeho provozu ve třech po sobě bezprostředně následujících zdaňovacích obdobích.

(2) Odpočet podle odstavce 1 lze odečíst od základu daně v období pořízení majetku podle odstavce 1 písm.

a) a b) nebo přenechání majetku podle odstavce 1 písm.

c) a d) uživateli do užívání.

(3) Odpočet podle odstavce 1 může činit nejvýše částku

ve výši součinu 5000 Kč a počtu hodin praktického vyučování, odborné praxe a vzdělávací činnosti v rámci části akreditovaného studijního programu vysoké školy uskutečněných na pracovišti poplatníka v období pořízení majetku podle odstavce 1 písm. a) a b) nebo přenechání majetku podle odstavce 1 písm. c) a d) uživateli do užívání.

(4) Majetkem pořízeným nebo pořizovaným pro účely odpočtu podle odstavce 1 se rozumí majetek,

a) který je vymezen ve smlouvě uzavřené mezi poplatníkem a právnickou osobou vykonávající činnost střední školy, vyšší odborné školy nebo vysoké školy o obsahu a rozsahu praktického vyučování, odborné praxe nebo vzdělávací činnosti v rámci části akreditovaného studijního programu vysoké školy a o podmínkách pro jejich konání nebo prohlášení o odborném vzdělávání jako majetek, který bude využíván při

1. praktickém vyučování
2. odborné praxi nebo
3. vzdělávací činnosti v rámci části akreditovaného studijního programu vysoké školy na pracovišti poplatníka,

b) u kterého je vstupní cenou pořizovací cena nebo vlastní náklady a

c) na jehož pořízení nebo pořizování nebyla ani z části poskytnuta podpora z veřejných zdrojů.

(5) Majetkem pořízeným nebo pořizovaným pro účely odpočtu podle odstavce 1 je pouze

a) hmotný majetek zařazený v odpisové skupině 1, 2 nebo 3 podle přílohy č. 1 k tomuto zákonu nebo

b) software, který je nehmotným majetkem, se vstupní cenou vyšší než 60000 Kč.

§ 34h

Odpočet na podporu výdajů vynaložených na žáka nebo studenta

Odpočet na podporu výdajů vynaložených na žáka nebo studenta v rámci odborného vzdělávání činí součin

a) 200 Kč a

b) počtu hodin uskutečněných v období na pracovišti poplatníka v rámci

1. praktického vyučování,
2. odborné praxe,
3. vzdělávací činnosti v rámci části akreditovaného studijního programu vysoké školy.

VÝTAH VYHLÁŠKY Č. 55/2011 SB., KTEROU SE STANOVÍ ČINNOSTI ZDRAVOTNICKÝCH PRACOVNÍKŮ A JINÝCH ODBORNÝCH PRACOVNÍKŮ.

ZUBNÍ TECHNIK SE SPECIALIZOVANOU ZPŮSOBILOSTÍ § 91 Činnosti zubního technika se specializovanou způsobilostí

Zubní technik uvedený v § 92 a 93 po získání specializované způsobilosti vykonává činnosti podle § 15 a dále poskytuje a organizuje zdravotní péči zaměřenou na zhotovování a opravování zubních náhrad, ortodontických pomůcek a dalších stomatologických výrobků. Přitom bez odborného dohledu a bez indikace může

a) odborně vést pracovníky v zubní laboratoři v oblasti své specializace,

b) provádět specializované postupy při zhotovování a opravování zubních náhrad, ortodontických pomůcek a dalších stomatologických výrobků,

c) hodnotit kvalitu zhotovovaných výrobků, dbát na dodržování správných technologických postupů a návodů předepsaných výrobcem při zpracování stomatologických materiálů,

d) ve spolupráci se specializovanými zubními lékaři v rozsahu své specializované způsobilosti vykonávat činnosti při výzkumu, zejména v oblasti nových materiálů a přístrojů, identifikovat činnosti vyžadující změnu v postupu, provádět výzkum zaměřený na odhaleň příčin nedostatků při poskytování zdravotní péče v oblasti své způsobilosti, vytvářet podmínky pro aplikaci výsledků výzkumů do klinické praxe nejen na vlastním pracovišti, ale i v rámci oboru,

e) zavádět nové metody do rutinního provozu,

f) připravovat standardy specializovaných postupů v rozsahu své způsobilosti,

g) vést specializační vzdělávání v oboru své specializace.

§ 92 Zubní technik pro ortodoncii

Zubní technik pro ortodoncii vykonává činnosti podle § 91 zaměřené na zhotovování a opravování stomatologických náhrad a ortodontických přístrojů a pomůcek v čelistní ortopedii.

§ 93 Zubní technik pro fixní a snímatelné náhrady

Zubní technik pro fixní a snímatelné náhrady vykonává činnosti podle § 91 zaměřené na zhotovování a opravování fixních a snímatelných náhrad. <<<



ELEKTRONICKÁ EVIDENCE TRŽEB V ZUBNÍCH LABORATOŘÍCH

Naděžda Kroupová



Naděžda Kroupová

>>> Elektronická evidence tržeb - toto velmi diskutované téma jsme se rozhodli otevřít v našem magazínu, protože jsme od vás zubních techniků obdrželi několik dotazů, zda se elektronická evidence tržeb (EET) bude týkat i zubních laboratoří. Proto si toto téma rozebereme, abyste věděli, na čem jste a jak se podle toho máte zařídit.

Dne 30. 3. 2016 byl podpisem prezidenta definitivně přijat zákon o EET - Elektronické evidenci tržeb (e-tržby) a 13. 4. 2016 byl vyhlášen ve Sbírce zákonů jako zákon č.112/2016 Sb. Spolu s ním byl vyhlášen doprovodný zákon č.113/2016 Sb. Spolu se zákonem o evidenci tržeb byl schválen doprovodný zákon obsahující:

- Sleva na daní z příjmu ve výši 5000 Kč pro podnikající fyzické osoby
- Snížení sazby DPH z 21% na 15% u stravovacích služeb a nealkoholických nápojů platné od 1. 12. 2016

O CO VLASTNĚ JDE?

Elektronická evidence tržeb (EET) má být moderním systémem rychlé komunikace mezi podnikateli a finanční správou. EET spočívá v tom, že je evidována každá platba a zákazník obdrží od obchodníka účtenku s unikátním kódem. Postup bude takový, že nejpozději při uskutečnění evidované tržby odešle obchodník datovou zprávu prostřednictvím internetového připojení na server Finanční správy, kde budou informace uloženy, a bude vygenerován unikátní kód. Tento kód bude ihned odeslán zpět obchodníkovi na jeho koncové zařízení, které jej vytiskne na účtenku. Každý den půjde řádově o miliony operací, jedná se tedy o poměrně revoluční krok.

KOHO SE ELEKTRONICKÁ EVIDENCE TRŽEB TÝKÁ?

Povinnost evidence tržeb dolehne na všechny, kdo jsou poplatníky daně z příjmů a mají příjmy z podnikání, a to bez ohledu na to, zda jsou či nejsou plátcí DPH. Zjednodušeně: evidovat příjmy podle pravidel EET budou muset všechny fyzické a právnické osoby vykazující zdanitelné příjmy z podnikání.

Evidenci tržeb nepodléhá přímý převod z účtu na účet.

To znamená, že pokud mezi zubní laboratoří (dodavatelem) a zubním lékařem (zákazníkem) jsou prováděny pouze bezhotovostní platby, EET se zubní laboratoře netýká.

CO JE EVIDOVANÁ TRŽBA?

Evidovanou tržbou je jakákoli platba, která není ojedine-

nělá, a je uskutečněna prostřednictvím:

- a) hotovosti (mince a bankovky, lhostejno, zda jsou české či zahraniční),
- b) bezhotovostního převodu peněžních prostředků, k němuž dává příkaz plátce prostřednictvím příjemce, kterým je poplatník, který má tržbu evidovat (typicky při platbě kartou),
- c) šeku, směnky nebo
- d) jiných forem, které jsou stranami vnímány jako prostředek placení mající charakter obdobný zmíněným prostředkům placení (např. stravenky, poukazy apod.) a zároveň se jedná o příjmy z podnikání poplatníka daně z příjmu fyzických nebo právnických osob, za podmínek uvedených v § 6 návrhu zákona o evidenci tržeb, tedy nejde o ojedinelý příjem platby.

CO ZNAMENÁ POJEM „OJEDINĚLÝ PŘÍJEM“?

Ojedinelý příjem je neočekávaná a jednorázová platba v hotovosti, když jinak přijímáme výhradně platby převodem z účtu na účet

PODLÉHÁ ZUBNÍ LABORATOŘ EET, POKUD VYSTAVUJE FAKTURY, ZA KTERÉ OBČAS DOSTÁVÁ PENÍZE V HOTOVOSTI?

Jak již bylo řečeno, EET podléhají všechny tržby placené v hotovosti, a to bez ohledu na skutečnost, zda jsou, nebo nejsou vystavovány faktury. Přijímá-li tedy poplatník za své zboží či služby peníze v hotovosti a zároveň se jedná o příjmy z podnikání poplatníka daně z příjmu fyzických nebo právnických osob (§ 6 zákona o evidenci tržeb), podléhají tyto platby evidenci tržeb.

Výjimku tvoří příjem, který je z hlediska obvykle přijímaných tržeb ojedinelý. Pokud však poplatník přijímá platby v hotovosti pravidelně, i když jen občas, nejedná se o příjem ojedinelý. Poplatník pak musí nejpozději při uskutečnění evidované tržby vystavit tomu, od koho mu tržba plyne, účtenku s předepsanými údaji, přičemž zákon o evidenci tržeb nestanoví formát ani způsob předání účtenky.

Příklad: Zubní laboratoř dodává své výrobky více zubním lékařům. Od všech přijímá platby za výrobky převodem na účet, vyjma jednoho, od kterého z důvodu špatné platební morálky přijímá platby v hotovosti. V případě, že je platba v hotovosti od zmíněného zubního lékaře prováděna opakovaně, nejedná se o ojedinelý příjem a zubní laboratoř spadá do povinnosti EET.

ZÁKON STANOVUJE PRO NĚKTERÉ TRŽBY VÝJIMKU Z POVINNOSTI EVIDENCE TRŽEB.

Evidovanou tržbou nejsou tržby

- státu,
- územního samosprávného celku,
- příspěvkové organizace,
- České národní banky,
- držitele poštovní licence.

Vyloučení je odůvodněno zvláštním veřejnoprávním statutem těchto poplatníků.

Evidovanou tržbou nejsou také tržby

- banky, včetně zahraniční banky,
- spořitelního a úvěrního družstva,
- pojišťovny a zajišťovny,
- investiční společnosti a investičního fondu,
- obchodníka s cennými papíry,
- centrálního depozitáře,
- penzijní společnosti,
- penzijního fondu,
- z podnikání v energetických odvětvích na základě licence udělené podle energetického zákona,
- z podnikání na základě povolení krajského úřadu podle zákona o vodovodech a kanalizacích.

V těchto případech je postup plošného vyloučení poplatníků odůvodněn již existujícími dohledovými mechanismy, které jsou považovány za dostatečné k uskutečnění transparentní kontroly pro účely správy daně i bez režimu evidence tržeb.

Evidovanou tržbou nejsou také tržby

- uskutečněné do přidělení daňového identifikačního čísla a během 10 dní následujících po jeho přidělení,
- z poštovních služeb a zboží a služeb poskytovaných v přímé souvislosti s nimi,
- ze vztahu souvisejícího s pracovněprávním nebo obdobným vztahem,
- ze stravování a ubytování žákům a studentům poskytovaného školou, vysokou školou nebo školským zařízením
- z jízdného nebo související platby hrazených v dopravních prostředcích při pravidelné hromadné přepravě osob,
- na palubě letadel,
- z osobní železniční přepravy,
- z drobné vedlejší podnikatelské činnosti veřejně prospěšných poplatníků,
- pocházející z prodeje zboží či služeb prostřednictvím prodejního automatu,
- z provozování veřejných toalet.

Z povinnosti evidovat tržby mohou být vyňaty také tržby, o nichž to stanoví nařízení vlády, a to v těch případech, kdy budou splněny podmínky uvedené v ustanovení § 12 odst. 4 Zákona o evidenci tržeb (ZoET).

JAK ZJISTÍM, ŽE SPADÁM DO POVINNOSTI EET?

Závazné posouzení o určení evidované tržby (§ 32 ZoET)

Bude-li mít podnikatel pochybnosti, zda platba, kterou přijímá nebo bude do budoucna přijímat, je evidovanou tržbou a podléhá evidenci tržeb, případně zda platba může být evidována ve zjednodušeném režimu, bude mít možnost požádat místně příslušného správce daně o vydání rozhodnutí o závazném posouzení o určení evidované tržby.

V žádosti sdělí finančnímu úřadu příslušné informace, ten je posoudí a na základě toho vydá rozhodnutí, jež je pro podnikatele vodítkem, jak postupovat. Podnikatel musí v žádosti o závazné posouzení uvést své identifikační údaje, platbu/platby, na kterou/které se má závazné posouzení vztahovat, a její/jejich popis, a to v míře dostatečné k posouzení. Současně podnikatel v žádosti vedle údajů o platbě/platbách uvede návrh výroku rozhodnutí o závazném posouzení, resp. zda se jedná o evidovanou tržbu či nikoliv.

Tato žádost bude podléhat správnímu poplatku ve výši 1000 Kč. Žádost bude moci poplatník podat nejdříve 3 měsíce před samotným zahájením evidence tržeb, tj. nejdříve 1. září 2016.

Existuje i jiná možnost, jak si zjistit, zda spadáte do evidence elektronických tržeb.

Na webových stránkách statistického úřadu v registru ekonomických činností na odkazu:

<http://apl.czso.cz/irsw/> si můžete podle identifikačního čísla (IČO) vyhledat svou firmu, kde po rozkliknutí detailů firmy naleznete tabulku se statistickými charakteristikami ekonomického subjektu, mezi kterými se nachází i činnost CZ-NACE. Zákon o elektronické evidenci tržeb přesně stanovuje, kdy a které segmenty podle CZ-NACE se do povinnosti EET musí zapojit.

OD KDY BUDE TATO POVINNOST PLATIT?

Zavádění EET bude postupné.

Nově schválený zákon o evidenci tržeb počítá s následujícím harmonogramem zavedení:

- **Od 1. prosince 2016 se bude EET týkat segmentu Ubytování, Stravování a pohostinství CZ-NACE skupina 55 a 56, přesné datum bude upřesněno podle toho, kdy Zákon o elektronické evidenci vyjde ve Sbírce zákonů.**
- **Od 1. března 2017 se připojí segment Maloob-**



chody a velkoobchody

CZ-NACE skupina 45, 46 a 47.

• **Ve třetí fázi od 1. 3. 2018 se zapojí podnikatelé provozující všechny ostatní činnosti tj. např. svobodná povolání (lékaři, právníci, účetní), dopravu či zemědělství, s výjimkou těch, které jsou zařazeny do čtvrté fáze.**

• **Od 1. 6. 2018 se jako poslední do evidence zapojí vybraná řemesla a výrobní činnosti:** Čtvrtá fáze

CZ-NACE skupina 13-17, 20.4, 22, 23, 25, 31-33, 43, 95, 96.

CO JE CZ-NACE?

Jde o standardní klasifikaci ekonomických činností Evropské unie. Zkratka NACE pochází z francouzského termínu Nomenclature générale des Activités économiques dans les Communautés Européennes a česky znamená statistickou klasifikaci ekonomických činností, pomocí níž Evropská unie (respektive Evropské společenství) už od roku 1970 sbírá statistická data v mnoha ekonomických oblastech. Předpona CZ určuje, že se týká činností prováděných v České republice, u nás má sběr těchto dat na starosti Český statistický úřad. Data v něm mají pouze evidenční význam. CZ-NACE tedy dělí ekonomické činnosti (oblast ekonomických činností) tak, že každé statistické jednotce, která vykonává nějakou ekonomickou činnost, lze přiřadit kód CZ-NACE. CZ-NACE je národní verze NACE.

DO JAKÝCH ČINNOSTÍ CZ-NACE PATŘÍ VÝROBA V ZUBNÍ LABORATOŘI?

Výroba zdravotnických prostředků v zubní laboratoři patří pod skupinu NACE 32, což je oddíl Ostatní zpracovatelský průmysl, který zahrnuje tyto třídy:

1. Výroba klenotů, bižuterie a příbuzných výrobků
2. Výroba hudebních nástrojů
3. Výroba sportovních potřeb
4. Výroba her a hraček

5. Výroba lékařských a dentálních nástrojů a potřeb (32.5)

6. Zpracovatelský průmysl j. n.

32.5 Výroba lékařských a dentálních nástrojů a potřeb

Tato třída zahrnuje výrobu laboratorních, chirurgických, zdravotnických a dentálních přístrojů a nástrojů, zařízení a pomůcek; výrobu ortodontických pomůcek, zubních náhrad a rovnátek.

Zahrnuje také výrobu lékařského, dentálního a podobného nábytku, u něhož přídavné funkce určují účel využití, např. hydraulické funkce zubařského křesla.

Zahrnuje:

- výrobu chirurgických roušek a sterilního šicího materiálu a sterilních tkanin
- výrobu cementu pro zubní výplně (kromě fixačních prostředků pro zubní náhrady), zubního vosku a jiných dentálních technických formovacích a modelovacích materiálů
- výrobu cementu pro kostní rekonstrukce

- výrobu pecí pro zubní laboratoře
- výrobu laboratorních ultrazvukových čisticích přístrojů
- výrobu laboratorních sterilizačních přístrojů
- výrobu laboratorních destilačních přístrojů a odstředivek
- výrobu nábytku a vybavení lékařských a zubních ošetřoven, operačních sálů a prostor, veterinárních pracovišť:
- operační stoly
- stoly určené pro vyšetření
- nemocniční postele s mechanickým zařízením
- zubařská křesla
- výrobu kostních destiček a šroubů, injekčních stříkaček, jehel, katétrů, kanyl atd.
- výrobu dentálních nástrojů a přístrojů (včetně zubařských křesel s vestavěnými přístroji)
- výrobu umělých zubů, můstků atd. v zubních laboratořích
- výrobu ortopedických a protetických pomůcek
- výrobu skleněných očí
- výrobu lékařských teploměřů
- výrobu výrobků pro oční lékařství, např. brýlových a slunečních skel, skel broušených dle lékařského předpisu,
- kontaktních čoček, ochranných brýlí

Nezahrnuje:

- výrobu dentálních fixačních přípravků
- výrobu impregnované zdravotnické vaty, gázy a obvazů
- výrobu elektroléčebných a elektroterapeutických přístrojů
- výrobu kolečkových křesel a jiných vozítek pro postižené
- činnosti optiků

CO POTŘEBUJI PRO E-TRŽBY?

Technické řešení pro EET je určeno pro jakýkoli elektronický přístroj, tedy nejenom pokladnu anebo pokladní systém, ale také pro počítače, tablety anebo chytré mobilní telefony. Záleží vždy na velikosti podniku a na volbě podnikatele.

Na rozdíl od mnoha fám, které o e-tržbách dříve kolovaly a které podnikatele strašily statisícovými částkami investic, je skutečnost úplně jiná! Každý podnikatel si bude moci vybrat elektronické zařízení plně odpovídající velikosti, rozsahu i potřebám jeho podnikání. Mnoho podnikatelů má dobré zkušenosti s nejrůznějšími systémy registračních pokladen zajišťujících zprostředkování mnoha důležitých dat při podnikání. Tito podnikatelé si je pořídili proto, aby měli kontrolu nad chodem byznysu a všechna potřebná data měli při ruce. Mnoho takových pokladních systémů už je nyní připraveno na implementaci softwaru e-tržeb. Náklady se tedy budou týkat pouze pořízení softwaru či případně komunikačních modulů, systém práce zůstane stejný.

Na elektronickou evidenci tržeb jsou připravena i

mnohá kompaktní přenosná pokladní zařízení vhodná pro menší podnikatele. I zde je možné připojení pomocí wi-fi nebo kabelu. Zařízení je nenáročná na obsluhu a podnikatelé mohou volit mezi výrobky různých značek. Na implementaci e-tržeb jsou dnes připraveny i mnohé PC anebo jednoúčelové pokladny, s nimiž čeští podnikatelé pracují ve středně velkých i větších provozech či sítích provozoven.

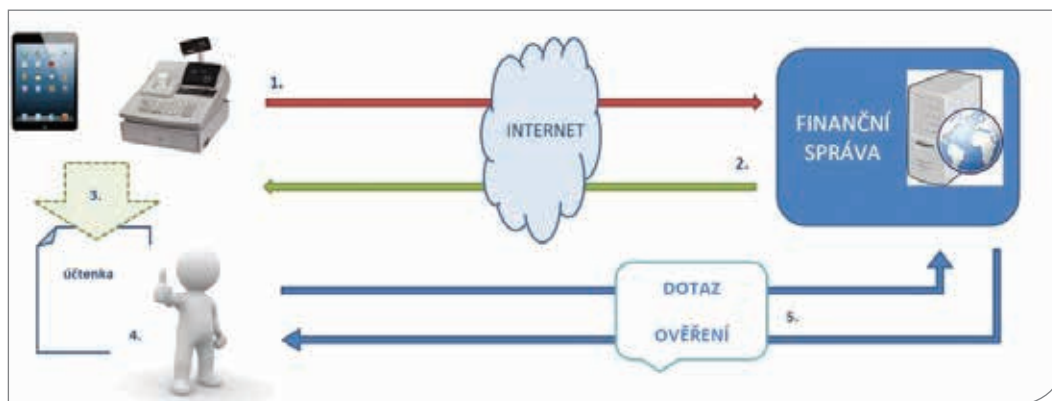
Převážná většina malých podnikatelů však bude zavedení e-tržeb řešit velice jednoduše prostřednictvím svých dotykových telefonů anebo tabletů. Za pomoci nejrozličnějších pokladních systémů tak už dnes mohou sledovat a kontrolovat veškeré dění ve svých firmách. Instalace softwaru e-tržeb bude otázkou několika kliknutí a ani finanční náročnost těchto kroků nemusí být při správné volbě dodavatele systému nijak závratná.

JAK LZE ÚDAJE O TRŽBÁCH EVIDOVAT?

**v běžném režimu „on-line“,
ve zjednodušeném režimu „off-line“.**

Postup fungování běžného režimu evidence tržeb

1. Podnikatel zašle datovou zprávu o transakci ve for-



mátu XML Finanční správě.

2. Ze systému finanční správy je zasláno potvrzení o přijetí s unikátním kódem.

3. Podnikatel vystaví účtenku (včetně unikátního kódu), kterou předá zákazníkovi.

4. Zákazník obdrží účtenku.

5. Evidenci daně tržby lze ověřit prostřednictvím webové aplikace Finanční správy. Zákazník si může ověřit svoji účtenku, podnikatel si ověří tržby evidované pod jeho jménem.

Podnikatel ve zjednodušeném režimu postupuje obdobně jako při evidenci v běžném režimu s tím rozdílem, že

- je povinen zaslat datovou zprávou údaje o této tržbě správci daně nejpozději do 5 dnů od uskutečnění evidované tržby a
- nemá povinnost na účtence uvádět fiskální identifikační kód (FIK), ale je na účtence povinen uvést podpisový kód poplatníka (PKP).

Ve zjednodušeném režimu se můžou evidovat:

- Tržby stanové zákonem, tj. z prodeje zboží a služeb uskutečněných na palubě dopravních prostředků při pravidelné hromadné přepravě osob (§ 10 ZoET).
- Tržby stanovené vládním nařízením, jejichž evidování běžným způsobem by znemožnilo nebo zásadně ztížilo plynulý a hospodárný výkon podnikání.
- Tržby, které povolil správce daně evidovat ve zjednodušeném režimu na základě žádosti podnikatele (§ 11 ZoET).

CO MUSÍM UDĚLAT PŘED ZAHÁJENÍM EVIDENCE TRŽEB?

Pokud podnikatel vyhodnotí, že mu vznikne povinnost evidovat tržby, musí si požádat o autentizační údaje na portál, kde si následně zaeviduje své provozovny a vygeneruje certifikát/y.

Autentizační údaje (§ 13, § 14 ZoET)

„Autentizačními údaji“ se rozumí přihlašovací údaje na portál správce daně, které jsou primárně tvořeny uživatelským jménem a heslem. Pro vyšší stupeň zabezpečení se počítá i s možností rozšíření o kód zasláný SMS na uvedené telefonní číslo. Autentizační údaje slouží k přihlášení na portál správce daně. Po přihlá-

šení si bude podnikatel na portále spravovat své certifikáty a údaje pro správu evidence tržeb, zejména pak údaje o provozovnách.

O autentizační údaje musí podnikatel požádat předtím, než přijme první evidovanou tržbu. Nejdříve bude možné o autentizační údaje požádat tři měsíce před spuštěním evidence pro první skupinu podnikatelů. Podnikatelé budou moci žádat o autentizační údaje od 1. září 2016. Ve stejném okamžiku bude zprovozněn i portál.

Požádat může podnikatel pouze jedním z následujících způsobů:

- elektronicky na portálu správce daně pomocí přihlašovacích údajů do datové schránky - v takovém případě mu budou autentizační údaje zaslány do této datové schránky, a to bez zbytečného odkladu, nebo
- osobně (ústně do protokolu) na libovolném finančním úřadu, kde žadatel získá autentizační údaje okamžitě v rámci osobního jednání v zapečetěné obálce.

O autentizační údaje může požádat rovněž zplnomocněný zástupce podnikatele. Plná moc pro oprávněnou osobu musí být buď generální, nebo musí obsahovat zplnomocnění k podání žádosti o autentizační údaje a k jejich převzetí. Podpisy na plné moci nemusí být úředně ověřeny.

Údaje o provozovnách (§ 17 ZoET)

Podnikatel je povinen před zahájením evidence tržeb zaregistrovat na portálu provozovny, ve kterých vykonává činnosti, z nichž plynou evidované tržby. Provozovna je místo, kde dochází k určité činnosti. Jde nejen o klasickou kamennou provozovnu, ale i o mobilní provozovny, nebo internetové stránky, jejichž prostřednictvím podnikatel nabízí své zboží či služby. Údaje o provozovnách musí podnikatel zadat na portále ještě předtím, než si vygeneruje certifikát/y. Každé provozovně bude přiděleno identifikační číslo, které bude podnikatel uvádět na účtence a v datové zprávě zasílat správci daně.

Zároveň je podnikatel povinen oznámit na portálu změnu údajů o provozovnách nebo vznik či zánik provozovny a to do 15 dnů od data změny. Nově vzniklou

provozovnu je podnikatel povinen zaevidovat před přijetím první tržby v této provozovně.

Certifikát pro evidenci tržeb (§ 15 ZoET)

Certifikát slouží k jednoznačné identifikaci při zasílání údajů datovými zprávami. Prostřednictvím certifikátu systém identifikuje podnikatele, který mu datovou zprávu posílá. Správce daně umožní podnikateli získat prostřednictvím portálu jeden nebo více certifikátů k evidenci tržeb dle jeho potřeb a specifik fungování. Podnikatel může mít jeden certifikát pro všechna svá pokladní zařízení nebo využít více certifikátů a mít např. certifikát pro každou svou provozovnu nebo pro každé své pokladní zařízení.

Certifikát je nutno nainstalovat do pokladního zařízení. Postup instalace certifikátů se bude odvíjet od zvoleného typu využitého zařízení (pokladna, počítač, tablet, chytrý telefon..) a příslušného operačního systému. Ochrana autentizačních údajů a certifikátů (§ 16 ZoET) Podnikatel musí se svými autentizačními údaji a vygenerovanými certifikáty zacházet tak, aby je nemohla zneužít jiná osoba. <<<



NA TUTO AKCI SE MOHOU PŘIHLÁSIT I ZUBNÍ TECHNICI Z ČESKÉ REPUBLIKY - TATO AKCE JE OHODNOCENA 13 KREDITNÍMI BODY V RÁMCI CELOŽIVOTNÍHO VZDĚLÁVÁNÍ. BLIŽŠÍ INFORMACE PRO ZÁJEMCE JE MOŽNÉ ZÍSKAT NA SEKRETARIÁTU SKZT (VIZ. KONTAKTY NÍŽE).

Druhá medzinárodná konferencia Liptovské zubnotechnické dni 2016

Vážené kolegyne, kolegovia, milí priatelia!

Termín konania Liptovských zubnotechnických dní sa nezadržateľne blíži. V dňoch **od 13. do 15. októbra 2016** budeme mať možnosť stretnúť sa na **II. Medzinárodnej konferencii v hoteli Máj v Liptovskom Jáne**, ktorú organizuje Inštitút vzdelávania zubných technikov Slovenskej komory zubných technikov v spolupráci s Vysokou školou zdravotníctva a sociálnej práce sv. Alžbety v Bratislave. Okrem odborného programu, kde budú prednášať Krešimír Varda, CDT z Corvátska, Mgr. Peter Rebroš, MHA, prof. PhDr. R. Babel'a, Phd, MBA, Mgr. Ján Slezák a Mgr. Róbert Martinka zo Slovenska, Pavel Metelka, DiS, Roman Šimiak, Ing. Michal Heřmánek a T. Gracias z Česka, Jurgen Feierabend z Nemecka a Kasia Subotowicz, Radica Lecture a Katarzyna Subotowicz z Poľska, je pripravený aj spoločenský program – štrnásteho večer „Diskotéka v maskách“ a pätnásteho Raut.

Informácie Mgr. Iveta Murinová v kancelárii SKZT v Bratislave, kancelaria@skzt.sk, +421262410522



SNĚM KOMORY SKZT PŘINESL ZMĚNU

Informace ze Slovenské komory zubních techniků

»» V sobotu 16. dubna se v hotelu Poľana ve Zvolenu sešli delegáti regionálních komor na volebním sněmu, aby zvolili nové orgány komory. Z 66 pozvaných delegátů přišlo šedesát. Bohužel „zapomněli“ se pozvat členové disciplinární komise a kontrolního výboru komory.

Jednání začalo se zpožděním a očekáváním, co se změní po loňském sněmu ...

Vše probíhalo v dobré atmosféře, dokud nezačali své prezentace kandidáti na prezidenta komory. Byla tři velmi odlišná vystoupení.

Jaro Šaár ve svém „záměru na další 4 roky“ nejdříve shrnul svou činnost za předchozí období (což mu bylo vyčítáno), popsal zakládání organizace zubních techniků, tatranské zubotechnické dny, založení muzea, práci v prezídiu, vybudování kanceláře, akreditaci vysokoškolského vzdělání a řekl: „Po celou tuto dobu jsem dbal na to, aby Slovenská komora zubních techniků jako profesní organizace zastupující každého jednoho zubního technika na Slovensku byla v rámci zdravotnických profesionálních komor na takové úrovni, na kterou bychom byli právem hrdí.“

Že se mi to podařilo, svědčí i fakt, že zástupci ostatních komor v našem resortu při pořádání různých akcí nás nevynechávají a při řešení závažných problémů chtějí vědět i náš názor. Bohužel, a je to smutné, někteří naši členové si neuvědomují, že současné, dobré postavení zubních techniků je zejména zásluha činnosti Slovenské komory zubních techniků, a považují ji za zbytečnou.

Informoval o tom, že pokud na účtu komory při jeho nástupu do funkce prezidenta byl dluh ve výši cca 200 000, - SK, dnes je na účtu téměř 70 000, - €.

V závěru pronesl:

„O funkci prezidenta se u Vás ucházím s těmito předsevzetími: Chci zachovat i při nižším počtu členů a nižších příjmech a k tomu odpovídajících výdajích postavení SKZT tak, jak jsme to za roky její existence dosáhli. Chci zůstat u těch vymoženostech, které jsme pro naše členy vydobyli, i pro ty, kteří na komoru nadávají, že pro ně nic neudělala. Výdobytek, že odborným garantem pro zubní techniku na Slovensku může být jen zubní technik a ne zubní lékař jsme si udrželi a máme to v legislativě ošetřené. Budu pracovat na posílení jeho větších kompetencích. Budu nadále přesvědčovat naše členy, že komora má smysl a společné prosazování zájmů je náš cíl. Pro splnění tohoto budu prosazovat pořádání takových akcí i pro nečleny - zubní techniky, kteří jsou registrováni, kde jim osobně bude vysvětlen význam členství v SKZT.“

Mezi svými cíli vzpomínal mimo jiné: udržení a zachování časopisu, zachování kanceláře prezidia, udržení úrovně školství, zachování muzejní sbírky Expozice zubní techniky a zubního lékařství, v rámci pracovní skupiny pro standardy E Health nadefinovat výkony zubního technika a zubního lékaře v stomatoprotetice a jejich ceny za výkony odděleně pro potřeby zdravotní pojišťovny, nadále spolupracovat se všemi komorami ve zdravotnictví a účastnit se organizovaných akcí, účast zástupce naší stavovské organizace v





kontrolních orgánech Všeobecné zdravotní pojišťovny a Úřadu pro dohled nad zdravotní péčí, tak jak je to dáno v Programovém prohlášení vlády, v rámci upevnění vzájemných vztahů, ale i relaxaci chci v budoucnu zorganizovat setkání kolegů, který mají zálibu ve včelařství, myslivosti, rybářství, ale i znalce dobrého, kvalitního vína návštěvou oblastí s vinařskou tradicí. Neboť, tak jak řekl klasik „nejen prací je člověk živý“.

Ludo Neischl zvolil konfrontační prezentaci ...

Svou zprávu postavil na informacích o sumářích finančních prostředků, které byly za šestnáct let vyplaceny prezidentovi J. Šaárovi. Čísla byla nepřesná a ne zrovna srozumitelně prezentována. Nájem za kancelář nedefinoval jako příliš vysoký, ale jako vyplacen Šaárovi. Stejně náklady za ekonomické služby. Zpochybnil výši nákladů, ale konkrétní alternativu nenavrhl. Vyčíslil náklady na jízdné pro prezidenta ... to že bude vysoké jsme věděli, když jsme ho volili. Je logické, že cestovat do kanceláře z Modrého Kamene je dražší než projít přes chodbu. Vzpomínal i náhrady za telefon, ztrátu času a další. Z reakce přítomných delegátů jasně vyplynulo, že nezvolil správnou formu volební agitace. Tato čísla byla příliš nejasně formulována a bylo překvapivé, že je prezentoval viceprezident, který byl prvním zástupcem prezidenta a na všech relevantních dokumentech je podepsán.

Nabídl kontinuitu, šetření, své kontakty.



Hana Dohálová by chtěla pokračovat v tom, čeho jsme dosáhli, přesvědčit zubní techniky, že členství v komoře je pro ně přínosem, řekla, že chce a ví jak dále pokračovat, aby komora byla garantem pro práci zubního technika. Její vystoupení bylo velmi konstruktivní a nekonfrontační, což asi bylo příčinou, že ji delegáti zvolili za prezidentku komory.

Sněm přinesl změny i v prezídiu. Na funkci viceprezidentů byli zvoleni:

Prezídium:

Mgr. Andrej Lukáš
RNDr. Ludvík Neischl
Doc. Eliška Knošková
Mgr. Jozef Hirjak

Andrej Lukáš je předseda RK 7, majitel zubní techniky v Bánovcích nad Bebravou.

Ludo Neischl je ve vrcholových orgánech komory od jejího vzniku - do roku 2000 byl předseda Kontrolního výboru komory a od roku 2000 do dnes byl viceprezident pro soukromou praxi, zástupce prezidenta a v posledních letech je na Ministerstvu zdravotnictví jmenován do funkce hlavního odborníka pro zubní techniku.

Eliška Knošková je posledních 16 let zodpovědná za vzdělávání zubních techniků. Pregraduální i postgraduální. Pracuje na VŠ ZaSP sv. Alžběty a je ředitelkou IVZT.

Jozef Hirjak je místopředseda RK 5 a je majitel zubní techniky v Humenném.

Do disciplinární komise a kontrolního výboru byli zvoleni:

Disciplinární komise:

Milan Pilip, dipl.z.t. (RK 5)
Silvia Tóthová, dipl.z.t. (RK 1)
Mgr. Ingrid Némethová (RK 2)
Mgr. Květoslava Šalková, dipl.z.t. (RK 1)
RNDr. Jaroslav Saar, dipl.z.t. (RK 6)

Kontrolní komise:

Mgr. Alžběta Kmeťková (RK 1)
Mgr. Véra Adamčíková, dipl.z.t. (RK 3)
Mgr. Ivanna Madrová, dipl.z.t. (RK 5)
Jozef Kováčik, dipl.z.t. (RK 6)
Alice Jančová, dipl.z.t. (RK 1)

curriculum vitae



Mgr. Hana Dohálová
dipl. z. t.

1982 – 1986 Středná zdravotnická škola, Záhradnícka ul. Bratislava, odbor zubní laborant

1989 Postgraduálne štúdium – snímatelné náhrady

1993 – 1994 Diplomovaný zubný technik, SZŠ Žilina

2003 – 2008 Vysoká škola Sv. Alžbety, Bratislava, magisterské štúdium
V súčasnosti doktorandské štúdium, odbor Verejné zdravotníctvo

1986 – 1987 ÚNZ Bratislava

1987 – 1992 OÚNZ Bratislava – vidiek

1992 – 1993 ÚNZ Bratislava, skeletová linka

1993 – 1995 Súkromná zubná technika, Bratislava

2003 – súčasnosť Súkromná zubná technika, Moravský Sv. Ján

1990 Spoluzakladateľka Únie zubných technikov

1991 Spoluzakladateľka Slovenskej komory zubných technikov

2003 - 2013 Tajomník IVZT SKZT

2008 – 2012 Člen KV SKZT

2005 – 2016 Hlavný odborník RK 8.

2012 – 2016 Viceprezident pre legislatívu a registráciu

2010 – 2014 člen TK 101 Stomatológia, SÚTN

2014 – súčasnosť Predseda TK 101 Stomatológia, ÚNMS SR

2016 – zvolená za Podpredsedu RK 8.

2006 – 2007 Koordinátor Leonardo projektu v spolupráci s FEPPD

2007 – súčasnosť člen pracovnej skupiny CEN pre Stomatológiu

2007 – 2010 Člen Rady FEPPD

2010 – 2013 Viceprezident FEPPD

2013 – súčasnosť Hospodár FEPPD

Vydatá, tri deti

PRAGODENT 2016

24. ročník mezinárodního dentálního veletrhu se uskuteční na Výstavišti v Praze Holešovicích dne 6. - 8. října 2016

>>> Veletrh PRAGODENT si za 23 let své existence vybudoval renomé veletrhu, který každoročně přináší novinky ze světa stomatologie.

I když na letošním veletrhu PRAGODENT 2016 budou asi některé firmy chybět, společnost Incheba, která je pořadatelem této mezinárodní akce, garantuje, že veletrh bude uspořádán s plnou vážností, úsilím a s maximální marketingovou podporou. Nicméně nebere na lehkou váhu ani hlasy firem, které podporují dvouletou periodicitu veletrhu. O případném přechodu na dvouletý cyklus se po roce 2017 chce rozhodnout neunáhleně, po důkladném a komplexním průzkumu mezi všemi vystavovateli a partnery veletrhu PRAGODENT.

KZT ČR se v minulém roce stala partnerem dentálního veletrhu Pragodent pro nadcházejících 5 let a letos stejně jako loni se chystá zaujmout své tradiční místo v rohu pravého křídla výstavní haly průmyslového paláce, abyste nás dobře našli. Součástí stánku bude opět bar, kde si můžete posedět, odpočinout si a občerstvit se.

Stejně jako v minulém roce se pro členy KZT nabízí možnost elektronické registrace díky aplikaci pro elektronickou registraci odborných návštěvníků.

Do e-mailu Vám budou zaslány přihlašovací údaje do aplikace, tím se dostanete na stránky elektronické registrace, kde se zaregistrujete vyplněním formuláře, zodpovíte tipovací otázku a elektronicky odešlete.

Na základě provedené registrace vám bude zaslán e-mailem zdarma průkaz odborného návštěvníka, který bude sloužit zároveň jako vstupenka na veletrh. Průkaz si vystřihnete a přinesete s sebou na veletrh. Nebudete-li mít možnost si průkaz odborného návštěvníka sami vytisknout, bude vám na základě číselného kódu z této registrace vytištěn v info stánku ve Foyer Průmyslového paláce. Při vstupu na veletrh jako registrovaný návštěvník obdržíte plastové pouzdro, do kterého si průkaz vložíte.

Každý den mají všichni registrovaní návštěvníci možnost soutěžit o zajímavé ceny. Podmínkou zařazení do soutěže je:

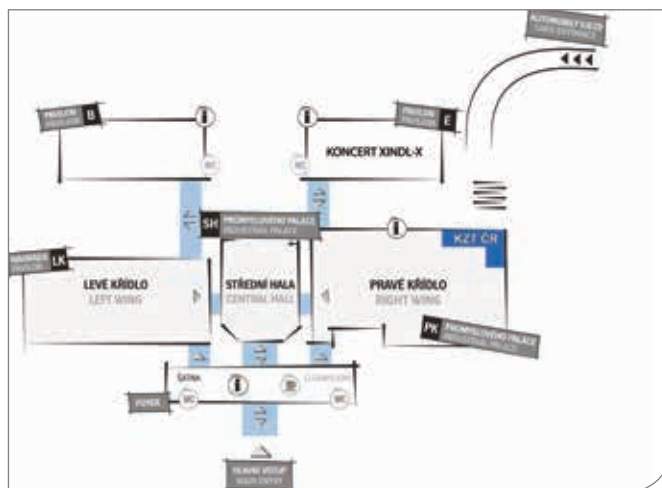
- 1) elektronická registrace
- 2) návštěva veletrhu Pragodent 2016
- 3) zodpovězení soutěžní tipovací otázky

Denně pět návštěvníků, kteří co nejpřesněji zodpoví na soutěžní otázku, získá hodnotné ceny.

Jako novinka letošního roku je pro vás připraven koncert XINDL-X s předkapelou YES BLUES, který se

uskuteční v pátek 7. 10. 2016 od 19:00 hod. v Křížikově pavilonu E v areálu Výstaviště Praha – Holešovice. Podmínkou získání vstupenky zdarma je elektronická registrace a následná návštěva veletrhu. Zájemci o koncert musí při registraci zaškrtnout políčko „mám zájem o koncert“ a volné vstupenky na koncert budou mít připravené v info stánku na výstavě ve Foyer Průmyslového paláce.

Srdečně Vás zveme na náš stánek na Pragodent, kde Vám členové Rady KZT budou k dispozici pro jakékoli dotazy. Přijďte se podívat. <<<



VÝROČNÍ VALNÉ SHROMÁŽDĚNÍ FEPPD – AGM 2016 KONANÉ V PRAZE

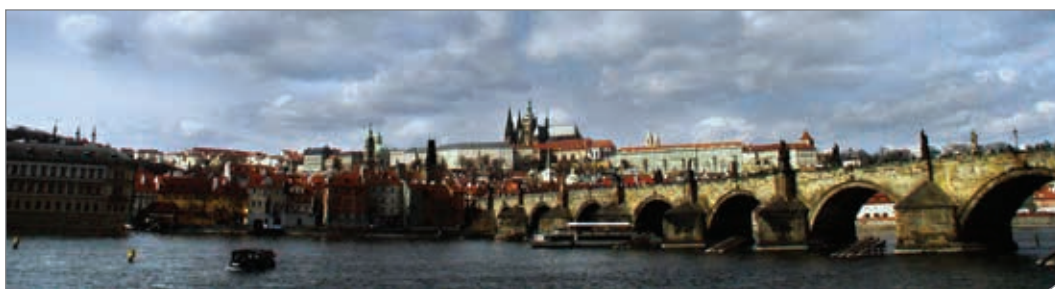
Marcela Tůmová

>>> Valná hromada FEPPD se konala ve dnech 13. - 14. května 2016 v hotelu Pyramida v Praze.

Komora zubních techniků České republiky byla hostitelskou zemí a, dle vyjádření ostatních států, vynikajícím způsobem připravila zázemí pro volební setkání zástupců Evropských

organizací zubních techniků.

V první den po úvodních slovech prezidentky FEPPD Hilde Wahlen, prezidentka KZT ČR Alexandra Seidlová přivítala přítomné a vyjádřila přesvědčení, že zasedání bude jasné a faktické. Připomněla, že profese zubního technika je specifická a krásná, ale velmi podhodnocená.



V úvodních bodech programu požádali zástupci Belgie přidat do programu diskusi o hledání další, modernější cesty směřování FEPPD. Zároveň poděkovali dosavadnímu vedení za práci, za stabilizaci a transparentnost finanční situace.

Postupně zazněly prezentace jednotlivých členů Rady FEPPD.

Zajímavý byl přehled výstupů z dotazníku, který byl rozeslán všem členským organizacím. Zpracoval a přednesl ho viceprezident FEPPD Laurent Munerot. V dotazníku se uváděly počty techniků, počty zubních laboratoří, ceny základních produktů a podobně. Některé z těchto informací jsou uvedeny v závěru článku. Tajemník FEPPD Pierre Zammit prezentoval finální verzi tzv. „Code of Conduct“. Dokument je souhrnem pravidel a jasného vymezení úkolů organizace a úkolů jednotlivých členů vedení organizace FEPPD. V angličtině se to nazývá „best work practices“, tj. nejlepší způsoby práce. Všechny body jsou sepsány do jakéhosi návodu, který poskytuje každému, i novému členu, se co nejlépe a nejrychleji adaptovat do své pozice. Materiál byl zpracován pod dohledem smluvní právnické firmy Contrast.

Po zprávách o finanční situaci a rozpočtu, správě kontrolního výboru, následovala prezentace právničky z právnické kanceláře Contrast. Referovala o aktuálním stavu novelizace Evropské směrnice o zdravotnických prostředcích a o další evropské legislativě týkající se zubních techniků. V diskusi odpověděla na otázky týkající se uznávání kvalifikací a podnikání v jednotlivých evropských zemích.

Po závazném programu následovala diskuse k budoucnosti FEPPD. Šéf rakouské organizace vyslovil

názor, že v následujícím období, je třeba FEPPD reorganizovat. Všechny členské organizace musí společně vypracovat nový koncept federace. Většina členských zemí podpořila tento pohled.

Po obědě se uskutečnily volby na tříleté období. Všichni navržené kandidáti byli jednomyslně zvoleni.

Prezident: Laurent Munerot (Francie) - uprostřed
Viceprezident: Antonio Ziliotti (Itálie)
Generální sekretář: Pierre Zammit (Malta)
Hospodář: Gilbert Weis (Luxembourg)
Člen Rady: Patrik Jonson (Švédsko)



ZLEVA: WEIS, ZILIOTTI, MUNEROT, JONSON, ZAMMIT

Nový prezident Laurent Munerot zdůraznil, že FEPPD se musí zaměřit na budoucnost a nové úkoly. Musí být vypracována společná stanoviska k podstatným otázkám, jako jsou technologie CAD / CAM a vliv těchto technologií na vztah stomatologického týmu.

Nejdůležitějším úkolem je evropská a národní politika. Vytvořením nové struktury FEPPD, založené na nových idejích, budou vyfiltrovány problémy s nejvyšší



NOVÝ PREZIDENT FEPPD: LAURENT MUNEROT (FRANCIE)

prioritou.

V dalším programu následující den prezident Munerot vysvětlil přítomným, že dle platných Stanov FEPPD je možné přijmout do FEPPD tzv. propagujícího člena, který platí členský příspěvek jako ostatní členové.

O takové členství má zájem prezident ADDE (Evropská organizace prodejců dentálního materiálu) Dominik Deschietere, který je zároveň i generálním ředitelem divize Henry Schein Europe. Členství musí schválit Generální zasedání FEPPD (AGM) a také musí navrhnout i výšku členského příspěvku.

Na tento návrh reagoval Richard Koffu (Rakousko) s upozorněním na nutnou opatrnost při přijímání propagujících členů z dentálního průmyslu. FEPPD nemůže být závislé na těchto členech.



VÝROČNÍ VALNÁ HROMADA FEPPD

K tomu ho prezident FEPPD ujistil, že se o členství bude diskutovat a rozhodovat společně v následujícím období.

Závěrem zazněla přednáška Dr. Roberta Gottlandera marketingového ředitele společnosti celosvětové dentální divize společnosti Henry Schein, Inc. (Henry Schein, USA).

DOPAD DIGITALIZACE NA DENTÁLNÍ TRH

Moderní zubní implantáty

Od zavedení moderních zubních implantátů v roce 1982 a po prohlášení profesora P. I Branemarka, že „nikdo by neměl zemřít se svými zuby ve sklenici s vodou“, se trh zubních implantátů rychle rozvinul. Koncepty léčby a produkty byly testovány a od té doby došlo k radikálnímu vylepšení. Byla vyvinuta integrovaná řešení a postupy léčby na základě ověřených konceptů školení. Tyto postupy byly aplikovány velkým množstvím zubních odborníků v praxi. To vše se zaměřením na konečný výsledek ve prospěch pacienta. V současné době je podíl zubních implantátů na dentálním trhu v hodnotě 3,5 miliardy USD, a to bez protetiky. Tempo růstu je vyšší než u většiny ostatních produktů s výjimkou CAD/CAM.¹⁾

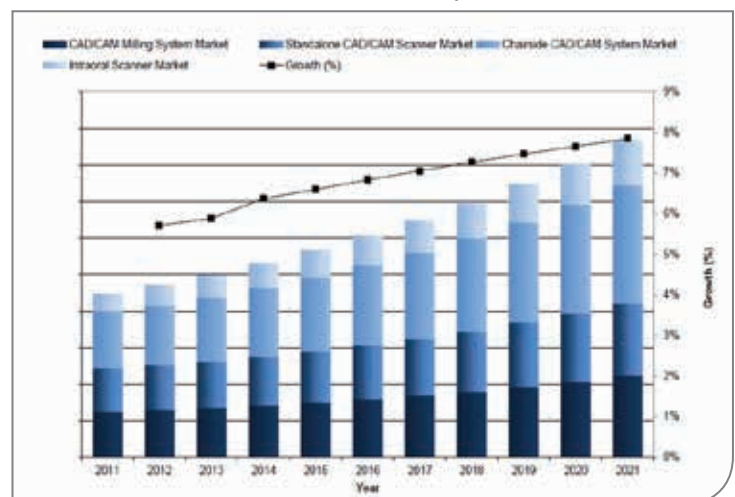
Vývoj na trhu

Na moderní stomatologii mají zásadní vliv nejen společenské a tržní trendy, jako jsou demografie a globalizace, ale zároveň konsolidace klinik a laboratoří, stejně jako nové průlomové výrobky.

Zdokumentované zlepšení klinické přesnosti digitálních otisků ve srovnání s praktickými elastomerními otisky vykresluje jasný obrázek o tom, co moderní technologie může nabídnout. O osmdesát procent méně korunek se vrací do laboratoří kvůli chybám křčkových uzávěrů, o 60 % kvůli problémům se skusem a 55 % kvůli problémům s dosedem.²⁾

Podle výzkumu systémů CAD/CAM v Evropě činí nárůst tržní hodnoty těchto systémů v průběhu posledních pěti let více než 33 %. Nárůst mezi lety 2016 a 2021 se odhaduje na přibližně 45 %.

EVROPSKÝ DENTÁLNÍ TRH SYSTÉMŮ CAD/CAM: ³⁾



Dr. Robert Gottlander

„Nová digitální dentální technologie může výrazně zvýšit efektivitu práce v praxi a vylepšit zkušenosti pacienta. Úspěch technologie závisí na interoperabilitě mezi digitálními řešeními v rámci pracovního postupu a jejich bezproblémové integraci do praxe nebo laboratoře,“ řekl Dr. Robert Gottlander.

Budoucnost stomatologie

Díky těmto pokrokům v rychle se měnícím světě digitální stomatologie přináší nové technologie spoustu výhod pro zubní praxe, laboratoře a mají zásadní význam i pro samotného pacienta.

INFORMAČNÍ BOX

Henry Schein ConnectDental

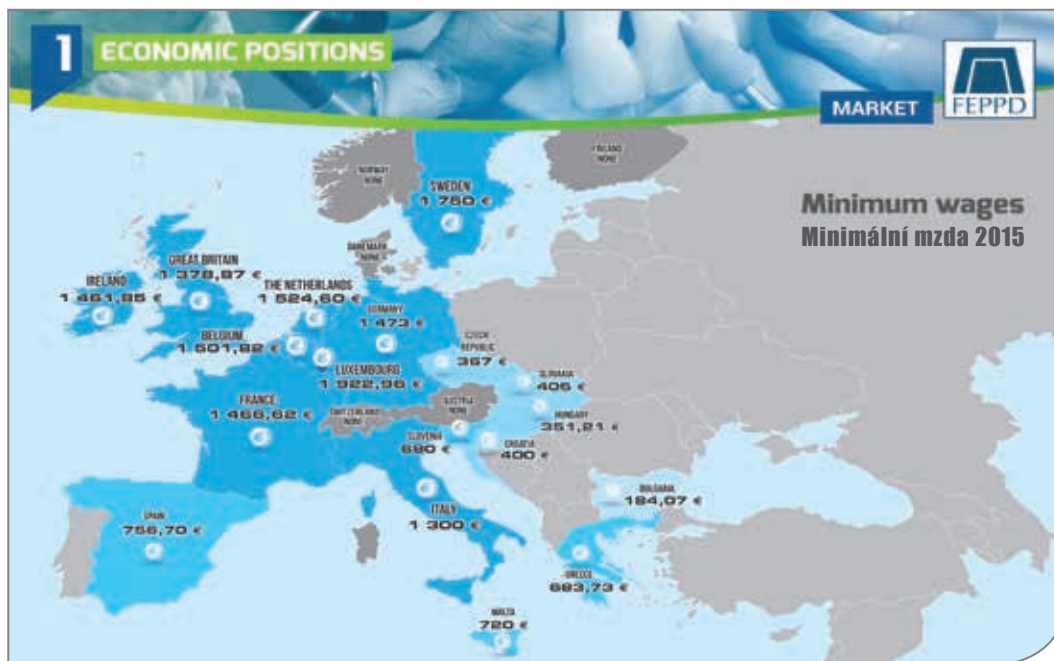
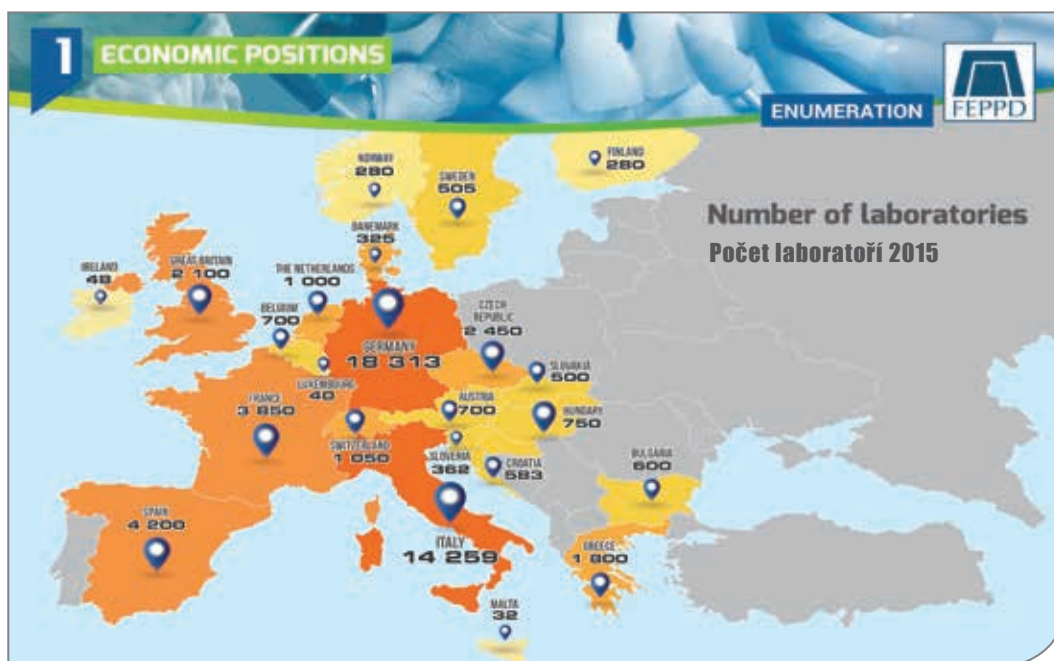
Jako jediný globální distributor stomatologického materiálu, vybavení a poskytovatel rady služeb pro praktické lékaře, specialisty a laboratoře má Henry Schein v plném rozsahu přidanou hodnotu v Evropě. Henry Schein ConnectDental klade velký důraz na časté diskuze s odborníky z praxe, aby tak zajistil, že jsou naplněny specifické potřeby zákazníků a napomáhá jim na cestě do světa digitální stomatologie. Nabízí nejširší výběr důvěryhodných digitálních řešení, od bezproblémové integrace do pracovního postupu s pacientem ve středů denní v praxi nebo laboratoři, přes odbornou přípravu, podporu a po-

třebnou pomoc, k zajištění bezproblémové efektivitu práce.

Primárním cílem společnosti je být partnerem zákazníkům ke zvýšení efektivitu a produktivity stomatologických ordinací a laboratoří tak, aby se mohly soustředit na poskytování kvalitní péče pacientům.

Společnost Henry Schein má v současné době kolem 200 CAD/CAM a digitálních specialistů v Evropě, jakož i 460 speciálně vyškolených techniků. Přes 50 dentálních informačních center společnosti Henry Schein dokáže poskytovat individuální poradenské služby a komplexní školení s demonstračními programy přizpůsobenými individuálním požadavkům.

1) Zdroj: Odhady společnosti Henry Schein, 2) Zdroj: Glidewell, 3) Zdroj: iData Research Inc.

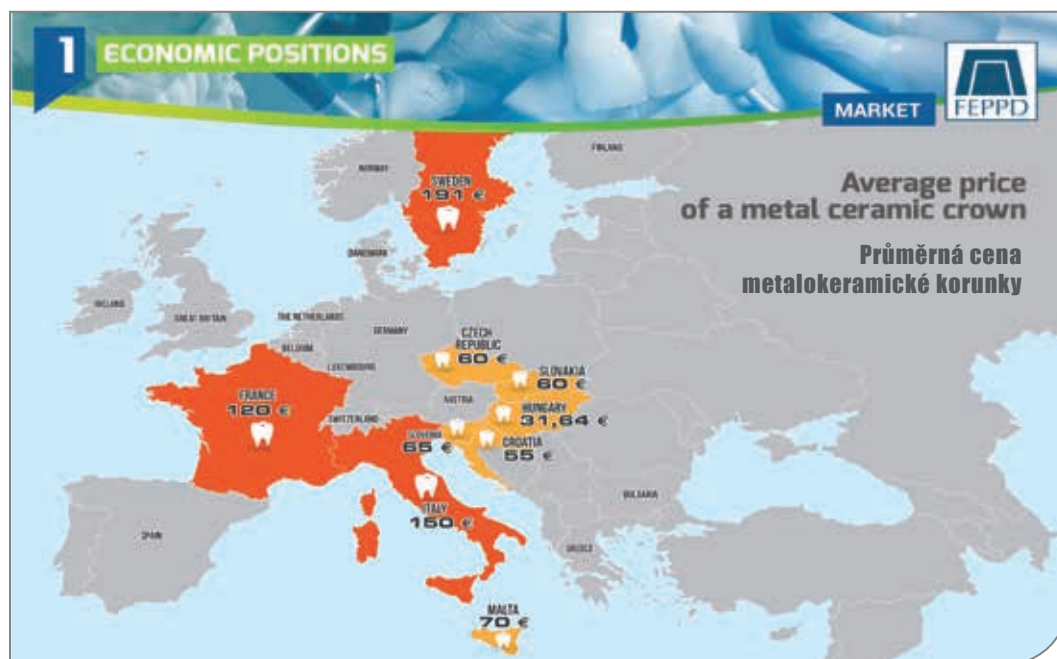


Otiskujeme některé zajímavé výstupy z dotazníku, který byl rozeslán všem členským zemím FEPPD. Všechny údaje jsou platné pro rok 2015. Kvůli rozsáhlosti není možné obsáhnout celou prezentaci výsledků dotazníku, ale pro ilustraci jsme zpracovali některé výsledky do tabulky (počty lékařů, zubních laboratoří a zubních techniků v závislosti na populaci své země) a některé

uvádíme ve stejné grafické podobě, tak jak byly prezentovány na AGM. Zajímavé je, že dost velká část zemí na dotaz: „Kolik je průměrná cena metalokeramické korunky ve vaší zemi?“, nechtěla vůbec odpovědět. Státy, které uvedly cenu metalokeramické korunky, vidíte v posledním přehledu. V přehledu není cena z Belgie (150 Euro), která byla oznámena dodatečně. <<<

TABULKA OBSAHUJE ÚDAJE O POPULACI, KOLIK JE V DANÉ ZEMI ZUBNÍCH LÉKAŘŮ, TECHNIKŮ A ZUBNÍCH LABORATOŘÍ, JAKÝ POČET OBYVATEL VYCHÁZÍ NA 1 LÉKAŘE, TECHNIKA A LABORATOŘ A KOLIK LÉKAŘŮ PŘÍPADÁ NA 1 TECHNIKA.

ZEMĚ	počet obyvatel	počet laboratoří	počet obyvatel na laboratoř	počet zub. techniků	počet obyvatel na 1 technika	počet zubařů	počet obyvatel na 1 zubaře	počet zubařů na 1 technika
BELGIE	11 151 495	700	15 931	2 250	4 956	7 500	1 487	3,3
ČESKÁ REPUBLIKA	10 553 843	2 450	4 308	3 600	2 932	8 300	1 272	2,3
DÁNSKO	5 608 784	325	17 258	1 400	4 006	7 989	702	5,7
FINSKO	5 429 894	280	19 392	450	12 066	5 925	916	13,2
FRANCIE	65 436 552	3 850	16 997	17 100	3 827	42 076	1 555	2,5
HOLANDSKO	16 900 726	1 000	16 901	5 000	3 380	10 000	1 690	2,0
CHORVATSKO	4 290 612	583	7 360	1 814	2 365	4 448	965	2,5
IRSKO	4 588 252	48	95 589	130	35 294	2 500	1 835	19,2
ITÁLIE	59 433 774	14 259	4 168	23 000	2 584	45 000	1 321	2,0
LUXEMBOURG	520 672	40	13 017	82	6 350	472	1 103	5,8
MAĎARSKO	9 908 798	910	10 889	2 680	3 697	6 280	1 578	2,3
MALTA	452 515	32	14 141	55	8 228	146	3 099	2,7
NĚMECKO	81 292 428	18 313	4 439	67 000	1 213	69 730	1 166	1,0
NORSKO	4 691 849	280	16 757	550	8 531	4 900	958	8,9
RAKOUSKO	8 579 747	700	12 257	2 800	3 064	4 820	1 780	1,7
ŘECKO	11 283 293	1 800	6 268	4 500	2 507	14 125	799	3,1
SLOVENSKO	5 421 352	500	10 843	1 101	4 924	3 394	1 597	3,1
SLOVINSKO	2 061 095	356	5 790	251	8 212	1 337	1 542	5,3
ŠPANĚLSKO	46 700 000	4 200	11 119	14 800	3 155	32 000	1 459	2,2
ŠVÉDSKO	9 555 893	505	18 923	1 600	5 972	7 700	1 241	4,8
ŠVÝCARSKO	8 039 000	1 050	7 656	2 300	3 495	4 280	1 878	1,9
VELKÁ BRITÁNIE	64 100 000	2 100	30 524	6 500	9 862	38 915	1 647	6,0



VYUŽIJTE EVROPSKÉ DOTACE VE SVÉ LABORATOŘI

Jiří Sedláček, www.jslab.cz



Jiří Sedláček

>>> Je to už 12 let od chvíle, kdy Česká republika vstoupila do Evropské unie. Výhody jsou nezpochybnitelné - za tu dobu jsme z jejich fondů získali přibližně 500 miliard korun.

Majitelé zubních laboratoří však evropské dotace stále moc nevyužívají. Přitom jim umožňují zmodernizovat vybavení, zaměstnat a vyškolit mladé zubní techniky a pořádat přínosná školení.

5 MOŽNOSTÍ EVROPSKÝCH DOTACÍ pro zubní laboratoře

- 1. Příspěvek na mzdu zaměstnance**
 Podmínky se mění, sledujte **aktuální projekty Úřadu práce**. V současnosti můžete dohromady získat **až 220 tisíc korun**.
- 2. Školení zaměstnanců**
 Může být **jednorázové i dlouhodobé**, na odborné téma i z oblasti jazyků, IT a soft skills.
- 3. Technologie**
 Na podzim 2016 se vypíše **program pro nové firmy**, který umožní nákupy za **500 tisíc korun**. Vypsány jsou i další projekty.
- 4. Cesta pro mladé**
 Program pro studenty **posledních ročníků SŠ, VOŠ a VŠ**. V laboratoři absolvují stáž v rozsahu **80–240 hodin**.
- 5. Vzdělávání praxí**
 Program určený pro **nezaměstnané, rodiče na/po rodičovské dovolené a pro starší 50 let**.

Za 12 let Česká republika získala od EU zhruba 500 miliard korun

CO POTŘEBUJETE K ZÍSKÁNÍ DOTACE



Registraci nestátního zdravotnického zařízení



Potvrzení bezdlužnosti



Bankovní účet



Údaje z daňových přiznání

Ideálně také odbornou firmu, která zařídí administrativu a podání žádosti

Získejte evropské peníze pro svou laboratoř

Mezi nejčastější obavy, které nejen majitelé zubních laboratoří z evropských dotací mají, patří velké papírování a nejisté výsledky. Potenciální žadatelé si zkrátka řeknou, proč by měli investovat tolik času do studování podmínek a sepisování žádosti, když existuje jen malá šance, že žádost vyplní správně a dotaci opravdu získají.

Takové obavy ale nejsou na místě. Ne že by žádosti o dotace nebyly složité. To opravdu jsou. Existují ale odborné firmy, které se o veškeré papírování a administrativu postarají za vás. Můžete se tak věnovat své laboratoři a hlavu si neplnit směrnicemi, ale nápady, na co evropské peníze použijete.

MŮŽE TO BÝT NAPŘÍKLAD:

- **Příspěvek na mzdu zaměstnance** (pokud zaměstnáte zubního technika, který je v evidenci Úřadu práce, můžete získat příspěvek ve výši až 18 000 Kč měsíčně na jeden rok. Žádost o tento příspěvek navíc jednoduše zvládnete podat i sami).
- **Školení zaměstnanců** (téma si zvolíte podle potřeb své laboratoře, Úřad práce vám proplatí 85 % nákladů na školení a 100 % refundací mezd školených pracovníků).
- **Technologie** (jestliže využijete dotaci na nákup nového přístroje, zpět dostanete 45 % z jeho ceny).
- **Cesta pro mladé** (student ze SZŠ u vás bude vy-

pomáhat zdarma a navíc získáte odměnu 40 000 Kč).

- **Vzdělávání praxí** (dotace se týká stáží v rozsahu 320 hodin určené pro ženy po/na rodičovské dovolené, nezaměstnané nebo osoby nad 50 let, konkrétní odměny budou stanoveny v září 2016).

Spolehnout se na odbornou firmu se v případě evropských dotací vyplatí i finančně. Většina z nich si bere provize v jednotkách procent, a to až po získání dotace a připsání evropských peněz na váš účet. U složitějších projektů ovšem počítejte s částečnou platbou předem za vypracování žádosti.

Ve své zubní laboratoři JS Lab využívám evropské dotace už 4 roky a od začátku při podávání žádostí spolupracuji s brněnskou firmou, která se tímto zabývá. Díky tomu jsme už získali dotace na technologické vybavení, na stáže a také na stáže studentů. Pravidelně a v maximální míře využíváme dotací na školení zaměstnanců a můžeme tak k nám do laboratoře zvát i školitele jako jsou Jakub Hošek nebo Jiří Taufer.

Školení ve vlastní laboratoři doporučuji každému majiteli zubní laboratoře. Zaměstnanci znají vybavení a mohou se lépe soustředit na samotné školení. Každému z nás se přeci jen nejlépe pracuje u vlastního stolu. Vždy se také věnujeme pouze tomu, co nás zajímá, a nemusíme se držet nahlášených témat. Pokud vás téma evropských dotací zaujalo, více na webových stránkách www.jslab.cz

reklama



KDYŽ TO CHCETE PŘESNĚ

BioCam[®] frézované CAD/CAM konstrukce a pilíře

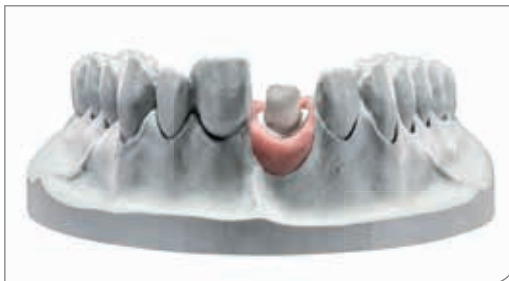
- První technologie v ČR bez vlepovaných bází
- Mosty BioCam[®] k dispozici na všechny přední systémy
- Titanové báze BioCam[®] a šroubky dostupné pro systémy LASAK BioniQ[®] a IMPLADENT[®], 3i[™] Certain[®], Astra Tech[®], NobelActive[®], NobelReplace[®], Straumann[®] Bone Level a synOcta[®]



NAVŠTIVTE NÁS
NA VELETRHU PRAGODENT
VE STŘEDNÍ HALE, STÁNEK Č. 102
6.–8. ŘÍJNA 2016

MATERIÁL NOVÉ GENERACE - BIOHPP

Materiál BioHPP, který vyvinula firma bredent GmbH, je částečně krystalizovaný, termoplastický, vysoce účinný polymer na bázi polyetheretherketonu (PEEK), který je zpevněn anorganickými mikročásticemi o průměru méně než 0,5 μm . Fyziologická pružnost PEEK tak byla zachována a bylo dosaženo kombinace dokonalé pevnosti a výjimečné leštitelnosti. K výhodám patří charakteristicky vysoká kompatibilita materiálových vlastností umožňující spojitost s kostí. Mechanické vlastnosti materiálu jsou navíc velmi podobné vlastnostem kosti. Hlavní složka BioHPP byla úspěšně zavedena v implantologii humánní medicíny již před 35 lety (již 20 let jako meziobratlová ploténka, protézy kyčelního kloubu). Vylepšení keramickým plnivem umožnilo významně zlepšit materiálové vlastnosti o 100% (pevnost, abrazní vlastnosti, schopnost k fazetování) a byly tedy nastaveny a optimalizovány, aby vyhověly požadavkům a použití v zubní medicíně. BioHPP kompenzuje chybějící přirozené tlumení nárazů Sharpeyovými vlákny. Pružnost BioHPP výrazně snižuje maximální žvýkací síly jak ve vertikálně, tak i laterálně vedeném pohybu. V důsledku toho je umožněna okamžitá rehabilitace s implantáty a optimalizované vhojení do kosti (osseointegrace). Tato vlastnost má pozitivní dopad na pacienta a zvyšuje životnost náhrady.



Co může BioHPP nabídnout?

Shrňme tedy nejdůležitější vlastnosti tohoto materiálu. Materiál BioHPP je.....

Biokompatibilní

BioHPP patří ke zdravotnickým prostředkům třídy 2a a splňuje příslušné DIN normy, není cytotoxický a je tudíž biokompatibilní.

Antialergenní

Materiál bez obsahu kovů, oxidů a monomerů, bez alergických reakcí nebo změny zbarvení dásně.

Perfektní řešení pro ty, kteří trpí alergiemi.

Lehký/ velmi blízce podobný kosti

Optimální biokompatibilita a integrace v čelisti.

Bez galvanického efektu

Žádná oxidace nebo kovová pachut.

Snižovaný místní účinek

BioHPP může redukovat kompresi a torzi způsobenou žvýkáním a může toto částečně kompenzovat. Toto vyúsťuje v periodontální efekt a zvyšuje komfort nošení.

Přenos tepla podobný přirozenému zubu

Komfortní pocit při nošení, bez rozdílu vnímání s ohledem na teplá/studená jídla.

Plakový index neutrální

Oficiální protokol o leštění BioHPP vykazuje povrchovou hladkost, která lze přičítat malé velikosti částic < 5 μm .

Nízká úroveň absorpce vody dosahující hodnoty 6.5 $\mu\text{g}/\text{mm}^3$ brání hromadění plaku a tudíž tvorbě zápachu a ztrátě zbarvení.

Velmi dobře přijímán dásní

Zachování stavu měkkých tkání je výrazně usnadněno vysokou úrovní přijetí a integrace BioHPP.

Vzhled

Bílá nebo dentinová barva materiálu je v souladu se zuby a neukazuje tmavé okraje dásně v případě možné resorpce okolní měkké tkáně.

Nízká abraze

BioHPP jako monolitická zubní protéza chrání zbývající zuby svým nízkoabrazním potenciálem.

Teleskopické náhrady vyrobené z BioHPP dokazují výjimečnou trvanlivost třecí funkce.

Univerzální materiál

» nejširší rozsah indikací

Fixní náhrady (jednotlivé korunky, můstky (max. se dvěma mezičleny), adhezivní můstky (Marylandské můstky).

Snímatelné náhrady (konstrukce s nebo bez třecích prvků, sekundární díly k teleskopické korunkové technice a třmenovým konstrukcím).

Náhrady na implantátech

Jednotlivé abutmenty pro 9 různých implantátových systémů (BioHPP elegance), korunky a můstky (našroubované nebo cementované), korunkové nebo můstkové konstrukce, vyjímatelné suprakonstrukce, korunkové abutmenty, primární díly, atd.).

Perfektně se hodí pro fazetování

Díky vázaným mikrokeramickým plnidlům se materiál BioHPP snadněji používá v případě fazety, je pevnější a stabilnější, odolnější vůči trhlinkám a zlomu, je lépe leštitelný a má lepší opracovatelné vlastnosti než čistý materiál na bázi PEEK. BioHPP navíc také umožňuje zhotovení fyziologických náhrad

Náhrady vyrobené z BioHPP – můstky i jednotlivé abutmenty – lze zhotovit termoplastovou presovací technikou nebo pomocí CAM technologie. Přepřepování pomocí broušení a leštění lze provést snadno a rychle, aniž by byla snížena kvalita materiálu. Tyto techniky lze provést a měly by být prováděny přímo v dutině ústní.

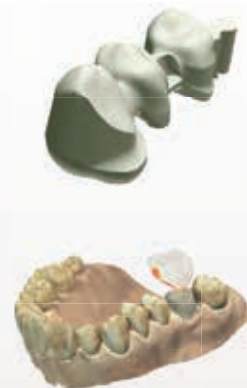
Snadná leštitelnost a snadné čištění

Pacient může BioHPP snadno čistit pomocí měkkého zubního kartáčku, aniž by došlo ke zdrsňení povrchu. V zubařském křesle lze odborně a pohodlně provést čištění pomocí jemného abrazivního prostředku a následně lze pomocí běžných nástrojů povrch doleštit. Drsnosti povrchu o hodnotě $0.05 \mu\text{m}$ se dosahuje za účelem ochrany proti ztrátě zbarvení a hromadění plaku. V přímém srovnání poskytuje BioHPP lepší leštitelnost než fazetovací kompozita.

Přirozený pocit v ústech, hmotnost, tepelná vodivost, pružnost, hladkost a fyziologická integrace do tkáně jsou jistotou, že pacient zcela zapomene, že jeho chrup je umělý.



3shape



Speciální akce

Stolní skenery 3shape D700

za speciální cenu **349.900 Kč**

(vč. Dental System Premium 2015) **Žádné licenční poplatky.**

Výhradní zastoupení bredent GmbH v ČR

Sleva - 10% na všechny materiály BioHPP

Akční nabídka - 15% na zásuvné spoje

bredent



Krbec Dent s.r.o., Úněšovská 20, 323 00 Plzeň
tel.: +420 377 223 380
mob.: +420 777 223 380
e-mail: info@krbec.cz • www.krbec.cz

ŘEŠENÍ ZTRÁTY ZUBŮ POMOCÍ KOMBINOVANÉHO RETENČNÍHO ATTACHMENTU OT UNILATERAL

Carlo Depaoli, Marco Monzani, dott. Andrea Mucciarelli

Prodloužení lidského života přineslo významné navýšení populace seniorů a tím i značné zvýšení počtu částečně nebo zcela bezzubých lidí. Senior dnes nepožaduje „pouze“ možnost kousat, ale žádá estetické zlepšení. Bezzubost velmi často vede ke ztrátě okluzních a vertikálních vztahů čelistí. Je evidentní, že u seniora musí dentální tým provést zevrubné komplexní posouzení a volba optimálního plánu ošetření není vždy snadná. Autoři článku provedli zákrok u pacienta-seniora a poté, co případ vyhodnotili, se rozhodli, že nejlepším řešením bude použití jednostranného attachmentu, který pacientovi poskytne optimální pohodlí, a především nebude nadměrně přetěžovat přítomné implantáty.

Ordinaci navštívil pacient ve věku 68 let s bezzubou horní čelistí. Žádal o zlepšení estetického a funkčního stavu. Díky chybějícím zubům zcela přišel o okluzní a vertikální vztahy. Lékař zjistil přítomnost velké cysty, a proto zahájil léčbu jejím chirurgickým odstraněním s následnou regenerací kosti (kostní štěp).

S ročním odstupem provedl zavedení šesti implantátů, avšak dva z nich se nevčlenily do kosti. Neintegrováné implantáty se nacházely v distální zóně horní čelisti (kvadrant 20). Analýzou případu jsme zjistili, že je možné provést výhradně zatížení implantátů 15 až 23, ale bylo nutné zrekonstruovat celý zubní oblouk.

V rámci protetického plánu byla nejprve navržena

primární frézovaná třmenová konstrukce s hybridní snímatelnou náhradou, ale toto řešení se ukázalo jako nevhodné, protože poloha implantátů je příliš vestibulární. Druhý návrh obsahoval fixní fasetovaný můstek zakončený v kvadrantu 20 zásuvným spojem typu západky, doplněný jednostranným sedlem se zástrčkou, jako kompenzaci bezzubosti v kvadrantu 20. Ani tento návrh však nebyl přijat, poněvadž attachment byl pro úspěšnou rehabilitaci příliš rigidní. Byla tedy zvolena fixní cementovaná konstrukce, spojená s attachmentem OT UNILATERAL, výrobkem firmy Rhein83 z Bologně, což je zařízení, které má semirigidní biomechanické vlastnosti a umožňuje lepší rozložení sil, přičemž eliminuje nadměrnou distální páku, která by přetěžovala čtyři zavedené implantáty.



Obr. 1:
Výchozí stav: na jednotlivé implantáty budou vyrobeny šroubované individuální abutmenty, na které bude nacementována fixní konstrukce



Obr. 2:
Modelace jednotlivých částí konstrukce z vosku



Obr. 3, 4:
Odlité a opracované jednotlivé části konstrukce kombinované náhrady z chromokobaltové slitiny připravené ke zkoušce





Obr. 5-7:
Dokončená kombinovaná náhrada s jednostranným zásuvným spojem OT UNILATERAL

Nejprve jsme zhotovili wax-up a analyzovali tak vymezený prostor. Dále jsme pokračovali zhotovením cementované konstrukce doplněné jednostrannou snímatelnou náhradou fazetovanou estetickým kompozitním materiálem. Na základě našich zkušeností se jedná o nevhodnější fasetovací materiál pro náhradu kotvenou implantáty.

Po dokončené modelaci jednotlivých členů můstku se pokračovalo připojením prefabrikovaných prvků ze spalitelného plastu, odléváním podle postupu používaného v laboratoři a konečnou úpravou kovu broušením a leštěním. Použitým kovem je chrom-

kobalt, což je základní podmínka pro použití tohoto typu attachmentu. Attachment OT UNILATERAL je kuličkový zásuvný spoj s polopružným spojením fixní a snímatelné části. Umožňuje tedy velmi funkční spojení, které dokáže eliminovat žvýkací tlak při mukozním zatížení v místě sedla. Umožňuje pacientovi správnou a snadnou hygienu jednoduchým sejmutím snímatelné části po každém jídle a estetickou rehabilitaci bez narušení kompletního zubního oblouku v distálním (ale ještě viditelném) úseku, kde jsou doplněny chybějící zuby nepodložené fixním pilířem.

"Článek připravila: Monika Lenočová, Hu-Fa Dental a. s."

OT Unilateral

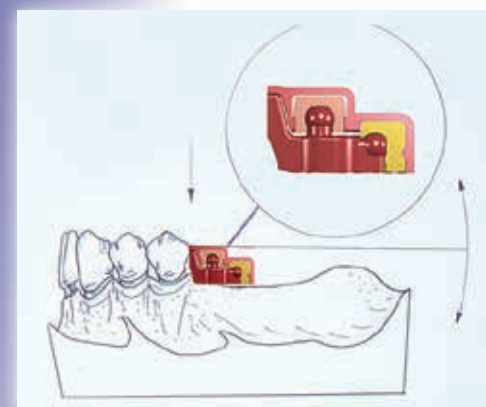
OT
UNILATERAL

RHEIN83

Attachment **OT UNILATERAL** Rhein'83 je zásuvný spoj kuličkového typu, určený speciálně pro zhotovení kombinovaných náhrad, které řeší zkrácený zubní oblouk s využitím přirozených pilířů nebo implantátů a využívá se bez frézování schůdků pro stabilizační ramena.

Jedinečný design **OT UNILATERAL** „dva v jednom“ je dán kombinací horizontálních a vertikálních kuliček o průměru 1,8mm s využitím mikromatic **OT CAP** a **OT STRATEGY**.

Část attachmentu s patricí je opatřena vertikální podpěrou, která prochází skrz základnu attachmentu, čímž poskytuje vynikající stabilitu a distální oporu náhrady. Složka matrice Uni-Box je jednodílným licím krytem, který zakryje celou část patrice a současně dodá pryskyřici vynikající pevnost.



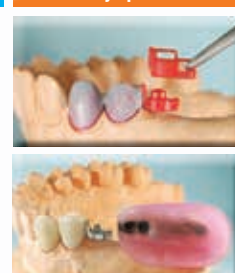
Mnohonásobné výhody:

- **Laterální stabilita**
- **Vynikající retence**
- **Kontrolovaná pružnost**
- **Celková funkčnost - OT Unilateral má v sobě retenční a stabilizační rameno**
- **Estetičnost - retenční nebo stabilizační rameno nejsou vidět**
- **Žádné dublování**
- **Vše v jednom kroku (jak modelace, konstrukce na zuby, tak modelace kontejneru do protézy)**
- **Ekonomické řešení**

starý způsob



nový způsob



Informujte se u svého obchodního zástupce ještě dnes nebo kontaktujte našeho specialistu: **Monika Lenočová**
mobil: +420 777 003 363
mail: lenochova@hufa.cz

Vážení zubní technici,

naše firma chce i v tomto roce vyjádřit svoji podporu myšlenky jednotné organizace zubních techniků. Abychom dokázali, že svoji podporu myslíme vážně, dovoluujeme si potvrdit, že slevový program nabízený členům KZT platí i pro rok 2016. Konkrétně se jedná o tyto slevy: AurixL, AurixL60, Aurosa 5 %, Argenpal, Palargen 10 %, Oralium Ceramic 20 %, Oralium 10 %

Stačí se při nákupu prokázat kódem člena KZT a sleva je vaše! Doufáme, že naše vzájemná spolupráce bude mít efekt pro obě strany a pomůže k prosperitě oboru!
Těšíme se na spolupráci.



Vážení zubní technici,

všem členům KZT poskytujeme slevu 10 % z účastnického poplatku na praktické kurzy pro zubní techniky pořádané společností LASAK v roce 2016. Bližší informace a vypsané termíny pro rok 2016 naleznete na našich webových stránkách www.lasak.cz. Z našich školení si odnesete sádrový model s hotovou prací na manipulačních implantátech a originálních pilířích a můžete si také vyzkoušet modelaci pro frézované konstrukce.

Pro uplatnění slevy uvádějte při registraci heslo „KZT“. Těšíme se na viděnou!



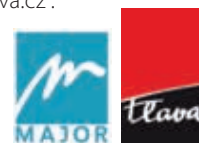
Vážené zubní techničky, vážení zubní technici,

je nám ctí, že nám byla dána možnost oslovit vás prostřednictvím vašeho stavovského sdružení a nabídnout vám kvalitní produkty od renomované italské firmy Major Prodotti Dentari.

Dovolte tedy nabídnout vám při nákupu u společnosti Flava 10% slevu na všechny pryskyřice a pryskyřičné C + B materiály firmy Major Prodotti Dentari a zároveň se těšit z dalších akcí uváděných na webových stránkách www.flava.cz.

Přejeme vám mnoho úspěchů s našimi produkty, pevné nervy a hlavně štěstí ve všech vašich životních činnostech.

Vaše FLAVA



Vážení členové Komory zubních techniků,

děkujeme Vám za dosavadní spolupráci. Na začátek letošního roku jsme pro Vás připravili několik novinek a jako partner KZT následující výhody platné do 31. 12. 2016:

- 5% sleva na výrobky firmy bredent objednané najednou v celkové hodnotě minimálně 10.000,- Kč
- 10% sleva na výrobky firmy bredent objednané v rámci odborných kurzů pořádaných firmou Krbec Dent s.r.o.
- 15% sleva při zakoupení super tvrdé sádry nebo štětce na keramiku BigBrush Kolinsky Krbec Dent s.r.o.

Při uplatnění slev, prosíme, uvádějte vždy heslo „KZT Krbec Dent“.

Těšíme se na spolupráci a na viděnou ve Vaší laboratoři, u nás v sídle společnosti nebo na některém námi pořádaném odborném kurzu.

Tým společnosti Krbec Dent s.r.o.



Vážení členové Komory zubních techniků,

děkujeme vám za velmi dobrou spolupráci v průběhu minulého roku, na kterou bychom rádi navázali i letos.

V nabídce pro členy KZT v roce 2016, která je zaměřena na výhodný nákup materiálů Interdent, můžete získat slevu až 26 %! Při jednorázové objednávce spotřebních materiálů vyráběných Interdentem (katalogové číslo IN), získáte zdarma dentální slitinu podle následující tabulky.

Hodnota objednávky *	Slitina ZDARMA			
	I-Bond NF	I-Bond O2	I-GW	I-MG
8.000 Kč	100g	250g	250g	250g
15.000 Kč	250g	500g	500g	500g
25.000 Kč	500g	1000g	1000g	1000g

* V této nabídce platí akční ceny (aktuální ceny v internetovém obchodě), dále i dosažené obrátové slevy, nelze ji však kombinovat s žádnými dalšími akcemi. V objednávce uveďte heslo „AKCE KZT“ a identifikační kód člena.



HENRY SCHEIN®
DENTAL

VÁŽENÍ ČLENOVÉ KOMORY ZUBNÍCH TECHNIKŮ

- Členům Komory zubních techniků poskytujeme **15% slevu** na spotřební materiál naší privátní značky **Henry Schein** při objednávce v **minimální výši 5000,-**.
- Připravili jsme pro Vás **nové zpracování e-shopu**.
- Novinky sledujte na veřejné skupině **facebooku Henry Schein – laboratoř**.
- Všechny dostupné informace o nás naleznete na našich webových stránkách **www.hs dental.cz**

Neváhejte nás kontaktovat jsme tu pro Vás.

Těšíme se na spolupráci
Tým Henry Schein

Pro uplatnění slevy, prosíme, uvádějte vždy heslo „KZT“.

Sleva 15 % se počítá z platných ceníkových cen spotřebního materiálu, nelze kombinovat s žádnou jinou akcí ani slevou.

Slevy jsou platné **do 31.12.2016**.



www.henryschein.cz

zelená linka: 800 700 097

obchod@henryschein.cz

Dentamed

Využijte **slevu až 12 %**
na každou Vaši objednávku v Dentamedu

Nabídka platí pro členy KZT po celý rok 2016!

- Na každou objednávku nad 6 000 Kč získáte **slevu 10 %**
- Na každou objednávku nad 15 000 Kč získáte **slevu 12 %**
- Na jedno školení v roce 2016 pořádané Dentamedem získáte **slevu 20 %**

Pro uplatnění slev uvádějte vždy heslo „KZT“. Sleva se počítá z platných katalogových cen a nelze ji kombinovat s žádnou jinou akcí či slevou.

tel.: +420 266 007 111

info@dentamed.cz

www.dentamed.cz

JE EŠTE ODBOR „ZUBNÝ TECHNIK“ ATRAKTÍVNY?

Martin Mikuš dipl.zt.



Martin Mikuš dipl.zt.

>>> *V posledných časoch sa práca zubného technika veľmi zmenila. Nastúpila doba skenerov a frézovacích centier. Na výstavách v Čechách ako i na Slovensku sa už „klasická protetická technológia“ nevystavuje. Všetko sa sústreďuje na implantáty, korunky a čoraz dokonalejšie nové technológie kovovej a nekovovej keramiky. Je to protetika pekných úsmevov a belších zubov. Ako všade hlása reklama. Klasickú protetiku dnes robia len zubní technici a lekári, „tretej triedy“, to sú dnešné pohľady niektorých lekárov zaoberajúcich sa estetickou protetikou.*

Veľmi podcenená, znevažovaná a nezaplatená je najťažšia oblasť zubnej protetiky, snímateľné náhrady „obzvlášť „dolná totálna náhrada“. Od roku 1989 sa vôbec nezmenila hodnota výkonu zubného technika v poisťovniach. Neakceptovanie nákladov zapríčinilo, že zubní technici ako aj lekári z pohľadu zisku viac kládli dôraz na finančný zisk ako na skutočnú potrebu pacienta. Tým sa zvýšil dôraz na fixnú protetiku. Ak technik chce prežiť, musí sa sústrediť viac na fixnú protetiku, lebo tu pracuje s menšími rizikami ako pri snímateľných náhradách.

Riziká pri snímateľných náhradách sú: väčší prístrojový park, vyššie náklady na materiál, na platbu zamestnanca, veľká časová náročnosť a dlhá záručná doba. Cena jednej totálnej náhrady sa temer rovná jednej keramickej korunke. V porovnaní zisk prakticky žiaden. Preto lekári kladú hlavný dôraz na fixnú protetiku, kde sú riziká minimálne a taktiež čo najmenej „sedení pacienta“. Naproti tomu snímateľná protetika predstavuje riziká ťažšej komunikácie s pacientom, najmenej šesť „sedení pacienta“, vysoká nesolventnosť pacienta, nízka alebo žiadna finančná spoluúčasť poisťovní, liečenie alebo asanácia zbytkového chrupu, ako aj dĺžka zhotovenia náhrady, niekedy s neuspokojujúcim



výsledkom.

Zhotovenie náhrady spoluprácou lekár - zubný technik prináša v súčasnosti čoraz častejšie riziká v komunikácii, v neodbornosti jedného z nich, niekedy aj oboch. „Na Slovenku je zubný technik v určitej výhode, keďže mnohí lekári považujú technika za partnera, t.j. konzultujú vzájomne problémy a návrhy snímateľných protetických prác. Naproti tomu v Čechách je považovaný skôr za výkonný nástroj a lekár je v pozícii jediného neomylného odborníka.

Zubný technik absolvoval počas štúdia veľmi málo praxe. Ak sa mu podarí zamestnať sa v niektorom zo zariadení zubnej techniky, musia ho najprv zaškoliť do technológií a oboznámiť ho s prístrojovým vybavením. Najdlhšie a najnáročnejšie zaškolenie je práve v snímateľnej protetike. Skelety, zásuvné spoje, zámky, frézovanie, zváranie, modelácia v artikulácii a veľmi náročná stavba zubov v artikuláčnych pohyboch u snímateľných náhrad, veľký dôraz na odtlačky, registrácia medzičelustných vzťahov ako i chápanie statiky, to všetko by skôr malo znamenať, že mladý absolvent zubný technik by za kompletne zaškolenie mal svojím školiteľom vo firme zaplatiť, nakoľko je na začiatku prakticky nevyužiteľný. Toto intenzívne komplexné zaškolenie technológií môže trvať 5 až 10 rokov. V skutočnosti však firmy Zubnej techniky, ktoré príjmu absolventa zubného technika musia finančne zabezpečiť mzdu a odvody, ale zároveň školiteľ nemôže pracovať na plný úväzok. Dnešný mladý technik počíta s určitou nie malou výškou svojho príjmu, preto sa temer určite sústreďí na prácu s počítačom a bude sa radšej venovať fixnej protetike, kde je veľa úkonov naprogramovaných.

Tu si kladiem otázku ako a kedy zarobí na novú zubnú techniku, ktorá je omnoho drahšia ako najmodernejšia zubná ambulancia. Zubný technik nedokáže dlhodobo napláňovať rozvoj a udržateľnosť svojej firmy - zubnej techniky, keďže jeho priamym „pracovným partnerom“ je zubný lekár. Ten, na rozdiel od technika jedná čisto trhovo, keď je pre neho výhodnejšie nevenovať sa protetike môže sa kedykoľvek rozhodnúť prestať dávať protetiké práce do zubnej techniky (ide do penzie, dostane výhodnejšiu ponuku i z iného štátu, alebo prestane poskytovať jemu nevýhodné služby, alebo má často dovolenku atď.)

V tomto momente to pre Zubného technika s jeho fir-

mou – zubnou technikou znamená okamžitý bankrot s veľkou zadlženosťou.

V roku 1991 bolo na Slovensku 3200 zubných technikov cca polovica z nich robila snímateľné náhrady, v roku 2016 je 1100 zubných technikov z toho 314 v penzii, 637 technikov vo veku 40-59 rokov, mnohí z mladších ročníkov nikdy nerobili snímateľnú náhradu v praxi. Zubní lekári sa len veľmi informatívne učia o snímateľných náhradách a preto aj odtlačky a registrácia medzičelustných vzťahov, meranie veľkosti umelých podľa antropologických kritérií atď. je nedostačujúca. V roku 2013 vzniklo záujmové združenie „Spoločnosť dentálnych protetikov“.

Jedným z hlavných cieľov združenia je vzdelávanie nových technológií. Spoločne sa snažíme zdokonaľovať od najlepších európskych odborníkov v oblasti dentálnej protetiky. V súčasnosti je školiteľom jeden z najlepších odborníkov v Európe ZTM Karl-Heinz Korchol, ktorý je autorom zdokonalenej Gerberovej metódy pod názvom TIF, Totálna náhrada vo funkcii.

Učíme sa o totálnych náhradách od odtlačku po problematiku statiky, artikulčných problémoch o fonácii a fonetike, ako aj iné dôležité technologické postupy.

Snažíme sa aby pacient nemal len pekný úsmev, ale aby boli náhrady plno funkčné a tým prispeli ku zníženiu chorôb tráviaceho traktu. <<<

Spoločnosť dentálnych protetikou prijíma do svojich kruhov nových členov. Spoločnosť ponúka výuku v oblasti snímateľných náhrad a kombi náhrad. Od odtlačku až po nasadenie náhrady. Praktické školenia robíme s najlepšimi európskymi odborníkmi z praxe. Podrobné informácie poskytuje Martin Mikuš dipl.z.t. tel: 00421903258458.



reklama




IPD PROTETICKÉ KOMPONENTY

na zubní implantáty všech celosvětově rozšířených respektovaných značek.

příklad: INTERFACE KOMPATIBILNÍ SE STRAUMANN'S TISSUE LEVEL® 04.8*



676 Kč

S DPH

Protetické komponenty kompatibilní s*:

Nobel Biocare®, Astra®, Biomet 3i®, Klockner®, Straumann®, Zimmer®, BTI®, Sweden & Martina®, Phibo®, Microdent®, Dentsply Friadent®, Camlog®, Biohorizons®, Dentis, MIS®, Osstem, Neo Biotech, Bego Semados®, Implantat Direct, Alpha Bio, Bredent®, Dentium

Cca 1/4 ceny originálních komponentů. Možnost 30° angulace fixačních kanálů. Dental Wings, Exocad aj. zdarma ke stažení.



*Společnost IPD a Exklusiv Dent si za poskytnutí protetiky tělesů v kompatibilních specifikacích pro vlastní implantátové systémy. Kompatibilitu zajišťuje a porovnáváme s protetikou IPD a Exklusiv Dent si za poskytnutí tělesů v specifikacích systému. Změny návrhů, loga a typografie těchto značek a systémů mají pouze informativní charakter a nejsou pro uplatnění vlastních práv. Po korekci materiálů se kterými si společnost Exklusiv Dent a Exklusiv Dent spolupracuje. U každého výrobku a jeho technické údaje jsou dostupné na našich webových stránkách nebo na telefonické lince. *Příklady výrobků.

ZÁKUS ŘEZÁKU

*Autoři: MUDr. Ivana Dubovská, Ph.D., MUDr. Eva Sedlatá Jurásková, Ph.D.
Klinika zubního lékařství FN a LF UP Olomouc*



MUDr. Ivana Dubovská, Ph.D.

Dr. Dubovská vystudovala obor stomatologie na Univerzitě Palackého v Olomouci v roce 2005. Postgraduální studium absolvovala taktéž na Klinice zubního lékařství FN a LF UP v Olomouci. Atestační zkoušku v oboru ortodontie složila v roce 2010. Disertační práci a titul Ph.D. obhájila v roce 2015. Pracuje jako specialista v ortodontii a odborná asistentka na Ortodontickém oddělení Kliniky zubního lékařství FN a LF UP v Olomouci. Od roku 2011 pracuje i v soukromé praxi v Piešťanech a Trnavě.



MUDr. Eva Sedlatá Jurásková, Ph.D.

Studium na Lékařské fakultě Univerzity Palackého v Olomouci, obor Stomatologie, dokončila v roce 2007. Od téhož roku pracovala na protetickém oddělení Kliniky zubního lékařství LF UP a FN Olomouc. Poté v roce 2012 nastoupila na postgraduální studium ortodontie, které ukončila atestační zkouškou v roce 2015. Nyní pracuje jako odborný asistent na ortodontickém oddělení Kliniky zubního lékařství LF UP a FN Olomouc. Disertační práci a titul Ph.D. obhájila v roce 2013.

MUDr. Dubovská Ph.D.

MUDr. Sedlatá Jurásková Ph.D.

>>> Zákus řezáku či řezáků je vada, kterou je potřeba v zubní ordinaci diagnostikovat co nejdříve a včas ji odeslat k ortodontistovi. Pokud se zachytí brzy, tedy ve fázi smíšeného chrupu, je její léčba velmi efektivní a rychlá. Je třeba si uvědomit, že tato ortodontická anomálie nemá tendenci k samoopravě a postupně se zhoršuje s pokračujícím prořezáváním zubů.

Zákus definujeme jako takové postavení horního řezáku, při kterém je při maximální interkuspidaci řezací hrana horního řezáku za hranou dolních frontálních zubů. Zákus je potřeba odlišit od obráceného skusu, kdy se všechny horní řezáky nalézají orálně vzhledem k dolním řezákům. (Obr. 1A a 1B)

Při vyšetření je potřeba se zaměřit na přítomnost nebo nepřítomnost nuceného vedení dolní čelisti, které často bývá spojeno s obráceným skusem řezáků. Nucený skus znamená, že pacient v první fázi dokousne hrana na hranu. (Obr. 2)

Až ve druhé, dorazové fázi je po nepravidelně postavených horních řezácích dolní čelisti vedena dopředu. Tím vzniká nucený skus do progenního postavení dolní čelisti. Nucené vedení je potřeba odstranit co nejdříve, aby nedošlo k zafixování nesprávného skusu. V průběhu léčby vznikne stav, kdy pacient dokáže skousnout do obráceného i pravidelného postavení čelistí, ale preferuje navyklý posun dolní čelisti směrem vpřed. Po dalším vestibulárním vyklonění horních řezáků vpřed ortodontickou terapií je pro pacienta přirozenější dokousnout do pravidelného skusu. Dosažení adekvátního překusu a hloubky skusu zajistí dostatečnou stabilizaci dosaženého výsledku léčby, retenční snímací aparát či fixní retainer většinou nejsou třeba.

Zákus řezáků se může vyskytovat jako samostatná anomálie, pak je nutné terapii zahájit okamžitě, nebo jako prvek rozsáhlejší ortodontické vady (například stěsnání nebo progenního stavu), kde se léčí jako její součást. Základní podmínkou léčby je mít nebo získat prostor pro zub v zákusu (expanzí, nebo extrakcemi),

Obr. 1A: Zákus řezáku



Obr. 1B: Obrácený skus



Obr. 2: První dotyk řezáků při funkčním vyšetření pacienta



abychom jej mohli zařadit do zubního oblouku. Další podmínkou je přechodně zvýšit skus na nulovou/ negativní hodnotu, abychom mohli převést řezák v zákusu přes dolní frontální zub. Eventuální labiální sklon dolního řezáku se většinou upraví spontánně.

Terapeutické prostředky používané při terapii zákusu jsou: 1) skluzná stříška, 2) snímáčí deska s bodovým šroubem a 3) fixní aparát označovaný 4+2 (to znamená čtyři zámky na řezáky plus kroužky na moláry). Další pomůckou je cvičení se špátlí, kdy se tlakem špátle vyklání zub v zákusu vpřed, které se ale v současné době používá zřídka kvůli malé efektivnosti a špatné kontrolovatelnému sklonu špátle.

1) Skluzná stříška (Obr. 3)

Skluzná stříška se skládá z báze a skluzné šikmé plošky ve frontálním úseku. Báze bývá většinou malého rozsahu – od špičáku po špičák. Skluzná šikmá ploška musí probíhat pod úhlem 45°. Sklon úhlu šikmé plošky je pro léčbu zákusu velice důležitý, protože je tím, co při skousnutí vyklání řezák ze zákusu. Pokud by byl úhel šikmé plošky větší, působila by skluzná ploška spíše intruzí řezáků než jejich protruzí. Při menším úhlu by protruzní síla nebyla dostatečná a šikmá ploška by nepůsobila efektivně. (Obr. 4A a B)

Výhodou skluzné stříšky je možnost použití i při nedostatečně prořezaných stálých prvních molárech, protože je umístěna na dolních řezácích, tedy velmi časně. Mezi další výhody patří pohodlné nošení a rychlý výsledek léčby při dodržování pokynů ošetřujícího ortodontisty. Nevýhodou je nutnost spolupráce pacienta a celé rodiny, plně prořezané dolní řezáky a riziko polknutí, kterému se zabraňuje přivázáním snímáčí stříšky zabezpečovací nití za knoflík pyžamka.

Zhotovení skluzné stříšky začíná vložením modelů v konstrukčním skusu do artikulátoru a izolací dolních řezáků voskem. (Obr. 5)

Můžeme ji zhotovit modelací z volné ruky (Premacryl) nebo sypací technikou. Vymodelovanou stříšku zkontrolujeme na modelu a zpolymerujeme. (Obr. 6A) Polymerace probíhá 20 min při tlaku 2,2 bar ve vodě teplé 40 - 45°C. Následuje úprava, vyleštění a zhotovení otvoru na zabezpečovací nit. (Obr. 6B)

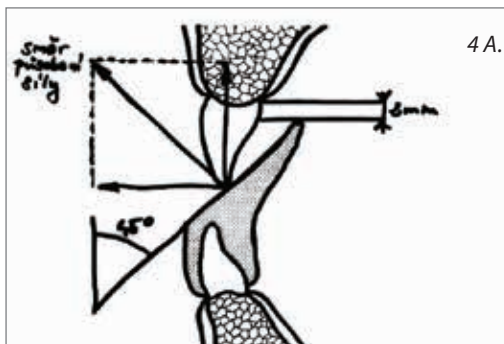
Na závěr zkontrolujeme stříšku na modelech i v ústech. Kontrolujeme hlavně sklon šikmé plošky, který by měl být 45° a zabezpečovat protruzní síly na zub v zákusu. Zjišťujeme i volné klouzání horního zubu po skluzné stříšce, které musí být hladké, aby docházelo ke kontinuálnímu navádění zubu do správného postavení i v průběhu léčby a po zlepšení postavení horního řezáku.

Při odevzdávání skluzné stříšky musíme nacvičit s pacientem nasazení a sundání stříšky. Poučíme dítě i rodiče o délce nošení, která by měla být minimálně 22 hod/den. Stříšku pacient sundává pouze na čištění



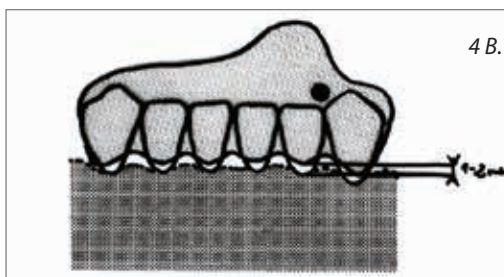
3.

Obr. 3: Pacient s nasazenou skluznou stříškou



4A.

Obr. 4 A a B: Rozsah báze a sklon skluzné stříšky



4B.



5.

Obr. 5: Model chrupu ve funkčním skusu v artikulátoru a izolace dolních řezáků voskem



6A.

Obr. 6A: Modelace stříšky z volné ruky (Premacryl)

Obr. 6B: Úprava a vyleštění skluzné stříšky



Obr. 7: Průběh léčby skluznou stříškou – před (A), během (B), po terapii (C). Doba léčby 3 týdny.



Obr. 8: Deska s protruzním šroubem



zubů, sport a jídlo (hrozí riziko polknutí). V průběhu denního nošení pacient se stříškou cvičí – skousává na ni aby došlo ke zvětšení protruzní síly na zub. Po učíme pacienta o řádné péči o aparát: čištění skluzné stříšky je potřeba provádět kartáčkem a saponátem na nádobí (zubní pasta by na aparátu zůstávala a zašedl by), vhodné je rovnátko ponořit na 1hod 2x týdně do roztoku s čistící tabletou. Zároveň platí, že se šikmá stříška vždy nasazuje na očištěné zuby. Skluznou stříšku je vhodné kvůli malé velikosti po vyjmutí odkládat do krabičky.

Pokud pacient nosí stříšku poctivě (22 hod/den), podaří se často odstranit zákus během 3 – 4 týdnů. V případech nespolupráce pacienta a při souhlasu rodičů je možné stříšku na přechodnou dobu fixovat na zuby cementem. Při kontrole si všimáme sklonu šikmé plošky a možnosti hladkého klouzání řezáku. Velice často bývá v šikmé plošce vykousaná hrana. Pokud je potřeba dalšího nošení aparátu, je nutné tuto hranu vyhladit, aby po plošce zub i nadále bez problémů klouzal. Pokud po léčbě nalézáme dostatečnou hloubku skusu, je výsledek stabilní a další retence není nutná. (Obr. 7A, B a C)

2) Snímací aparát s protruzním (bodovým) šroubem

Deska se skládá z pryskyřičné báze, labiálního oblouku, Adamsových spon a výtlačného šroubu. (Obr. 8)

Hlavní výhodou deskového aparátu s výtlačným šroubem je možnost přidání prvků pro získání prostoru pro zařazovaný zub (například šroub k transverzální expanzi nebo mesializační pružiny) a možnost přidání laterálních nákusů pro zvýšení skusu, které umožní převedení řezáku v zákus přes řezací hrany dolních řezáků. Další výhodou je možnost použití i při protruzi dolního řezáku, protože je na rozdíl od skluzné stříšky umístěna na horních zubech a proto není závislá na postavení dolních řezáků.

Nevýhodou je nutnost dostatečně prořezaných prvních stálých molárů pro retenci spon a hlavně závislost na spolupráci pacienta.

Při zhotovování desky s protruzním šroubem se nejdříve na modelu zhotoví spony a pak se umístí šroub. Šroub musí být rovnoběžně s okluzní rovinou a měl by naléhat na zub v krčkové třetině korunky, aby síla působila co nejbližší centru rezistence zubu, které je na rozhraní střední a korunkové třetiny zubu. Zub se nesmí vyklánět příliš, aby neměnil osové postavení. (Obr. 9)



Obr. 9 A a B: Zhotovení spon na modelu a umístění šroubu



Obr. 10 A-C: Zhotovení snímáčího aparátu sypací technikou (A) a následné uvolnění výtlačného segmentu (B, C)



Obr. 11 A-D: Průběh léčby zádku deskou s protruzním šroubem. Před terapií (A), během terapie (B, C) a po terapii (D). Po 2 týdnech skus hrana na hranu (B), po 4 týdnech pravidelné postavení horního řezáku.

Stejně pravidlo naléhání v krčkové třetině korunky platí i při zhotovení výtlačného segmentu. Výhodou použití výtlačného segmentu proti bodovému šroubu je možnost úpravy rotace zubu. Pokud je zub v záksu rotován, můžeme u distrotace podbroušením poloviny segmentu mesiálně, nebo u mesiorotace distálně současně s léčbou záksu upravit i rotaci zubu. Deska se zhotovuje sypací technikou. (Obr. 10 A)

Po polymeraci se uvolní výtlačný segment separačním kotoučem k boku šroubu a řez se upraví vrtáčkem. (Obr. 10 B, C)

Aparát se vyleští, šroub se vyzkouší a ortodontista jej odevzdá. Pro nošení platí stejná pravidla jako pro skluznou stříšku. Pokud pacient nosí desku poctivě (22 hod/den) a otáčí ½ otáčky za den, podaří se často odstranit záks během 3 – 4 týdnů.

Pokud je hloubka skusu dostatečná, zajistí retenci, případně je možné jako stabilizační aparát ponechat i stávající desku na noční nošení. (Obr. 11 A-D)



3) Fixní aparát 4 + 2

Skládá se z 2 kroužků fixovaných na první stálé moláry a 4 zámčích na stálé řezáky. Pokud jsou dočasné zuby dostatečně pevné, mohou se lepit zámky i na ně. Výhodou fixního aparátu je, že nezávisí na spolupráci pacienta a umožňuje získat místo expanzí. Nevýhodou je nutnost dostatečného prořezání prv-
ních stálých molárů a častá potřeba lepení zámků na

Obr. 12 A-D: Léčba fixním aparátem kvůli velké hloubce skusu a nespolehlivosti pacienta (na obrázku B s nasazenou šikmou stříškou, kterou odmítal nosit), zvýšení skusu pomocí nákusné desky (C) a pomocí Guray dlahy (D).



dočasné špičáky, protože prostor mezi stálými řezáky a moláry bývá velký a pacient by si při žvýkání mohl deformovat oblouk.

Lepení fixního aparátu

Ortodontista vybere a cementem fixuje kroužky na první stálé horní moláry. Pak se nalepí zámky na stálé řezáky, případně i na dočasné špičáky, pokud jsou dostatečně pevné. Poté se naváže oblouk. Po fázi nivelizace se nejprve vytvoří místo pro zařazení řezáku v zákusu a ten se posléze zařadí elastickou nití nebo pružným obloukem.

K fixnímu aparátu bývá často přidán prostředek na zvýšení hloubky skusu na nulovou/ negativní hodnotu. Může to být dolní nákusná deska, nákusy nalepené na molárech nebo Guray dlahy, které jsou pevně připojeny na kroužky. (Obr. 12 A-D)

Indikační spektrum pro léčbu fixním aparátem jsou většinou: malé zlepšení při léčbě snímacím aparátem kvůli nedostatečné spolupráci pacienta nebo není-li možné zhotovit snímací aparát podle pravidel. U skluzné stříšky je to protruze dolního řezáku a velmi hluboký skus u zubu v zákusu, protože v takových podmínkách není možné zhotovit skluznou plošku ideálně pod úhlem 45 stupňů, a proto bude méně efektivní. Desku s bodovým šroubem nemůžeme zhotovit, jestliže postavení zubu v zákusu neumožní správné umístění šroubu, nebo je řezák málo prořezaný či jsou nedostatečně prořezané zuby pro umístění retenčních spon.

Zákus řezáků či obrácený skus je vada esteticky i funkčně nápadná. Nemá tendenci k samoúpravě, spíše má tendenci ke zhoršování stavu pokračujícím prořezáváním zubu v zákusu. Zároveň zhoršuje podmínky pro pravidelné prořezání ostatních zubů a není-li včas léčen, může při dalším vývoji vést ke vzniku anomálií ve vztahu zubních oblouků. V extrémních případech v dlouhodobém horizontu může způsobit přetížení a poškození temporomandibulárního kloubu. Proto je potřeba všimnout si zákusu horních řezáků zavčas, a to jak v zubních ordinacích, tak i ve svém okolí, aby mohla být vada řešena ještě v první fázi výměny chrupu. Pokud se zachytí včas je její léčba ve velmi efektivní a rychlá. <<<

ZAMĚSTNANCI VERSUS OSVČ

Ing. Radana Šmídová, Ph.D., Vysoká škola ekonomická v Praze

>>> *V tomto příspěvku bych se ráda zaměřila na výhody a nevýhody OSVČ a zaměstnanců. Jedná se o poměrně frekventované téma, které rozděluje diskutující na dva nemiřitelné tábory. Živnostníky a zaměstnance porovnáme ze sociálního a ekonomického hlediska, podíváme se na placení daně z příjmu, a dále odvozy sociálního a zdravotního pojištění.*

Situaci živnostníka a zaměstnance je možno porovnávat jednak ze sociálního hlediska, přesněji z pohledu sociálních jistot a možností, které přináší zaměstnanecký poměr na jedné straně a vykonávání samostatné výdělečné činnosti na straně druhé. Z takového porovnání je zřejmé, že OSVČ jsou si vlastními pány, ale výměnou za podstatně menší výhody, jakými je například dovolená, nemocenské v prvních dvou týdnech nemoci nebo dávka při ošetřování člena rodiny.

Podíváme-li se například na maximální délku pracovní doby, u zaměstnanců je stanovena – max. 12 hodin denně, 40 hodin týdně a povinné přestávky / doby odpočinku. Naproti tomu živnostník si maximální délku pracovní doby stanovuje sám. Živnostník má však možnost rozvržení pracovní doby, zatímco zaměstnanci rozvrh stanovuje zaměstnavatel. Jednou z největších výhod OSVČ je podnikání dle vlastního podnikatelského uvážení, svým jménem a na vlastní odpovědnost a na své riziko. Nebo-li bytí na „volné noze“. O tom se může zaměstnanec jen zdát, neboť jemu přísluší povinnost plnit úkoly zadané nadřízeným. Podíváme-li se na dovolenou, zaměstnanec má ze zákona čtyři týdny placené dovolené, živnostník je pak bez nároku na placenou dovolenou. Zaměstnanec se také může na rozdíl od živnostníka dočkat zajímavých benefitů. Zaměstnanec má dále nárok na nemocenskou při pracovní neschopnosti, a to ze zákona. Náhrada mzdy je vyplácena od čtvrtého dne nemoci, do čtrnáctého dne nemoci ji hradí zaměstnavatel od patnáctého dne pak stát. Živnostník je na tom v tomto ohledu podstatně hůř - má nárok pouze v případě, že se dobrovolně přihlásil do systému, jinak zůstává bez nároku. Nárok na státní dávky má navíc až od patnáctého dne nemoci.

Zaměstnance a živnostníky je také možno porovnávat vedle sociálního hlediska také z hlediska ekonomického. Z pohledu zajišťování práce je situace pro zaměstnance jednodušší, neboť má povinnost plnit pokyny zaměstnavatele, který zajišťuje zakázky. Živnostník si však zakázky zajišťuje sám a plně nese podnikatelské riziko. Živnostník také nese náklady spojené s výkonem práce (pracovní a ochranné pomůcky) včetně administrativy (účetnictví, mzdová agenda). Naproti tomu zaměstnanec vykonává práci na náklady zaměstnavatele. Živnostník dále nese oproti zaměstnanci odpovědnost za do držování právních předpisů (vztahujících se k předmětu podnikání) a odvodových povinností vůči státu. Výhodou zaměstnance je pak nárok na minimální mzdu. Tu živnostník nemá. Zaměstnanec má dále zákonný nárok na příplatky. Jedná se o práce přesčas, práce ve svátek, v

neděli, noční práce apod. Takové bonusy se živnostníka netýkají. A pokud se podíváme na odpovědnost za škodu, u zaměstnance je omezená na čtyřapůlnásobek průměrného měsíčního výdělku. Živnostník má odpovědnost neomezenou, neboť ručí celým svým majetkem. Má však možnost sjednat komerční pojištění.

Velmi zajímavá je pak otázka daně z příjmů a odvodů na zdravotní a sociální pojištění. Ačkoli za zaměstnance je na dani a pojistném odvedeno celkem více peněz, z vlastní kapsy zaměstnanec zaplatí méně. Více nákladů nese zaměstnavatel, na kterém leží také odpovědnost plátce a celá administrativa. Z pohledu daně z příjmů OSVČ zvyšují výdajové paušály, a to přestože jsou zastropované.

Co se týče daně z příjmů, zaměstnanec platí 15% ze superhrubé mzdy, tedy z hrubé mzdy navýšené o zdravotní a sociální pojištění hrazené zaměstnavatelem. Tudíž ve skutečnosti platí vyšší daň – pokud ji budeme přepočítávat z hrubé mzdy, jedná se o 20,1% . Tuto daň sráží a odvádí zaměstnavatel. Živnostníka naproti tomu žádná superhrubá mzda netrápí, a platí pouze 15 %.

Vezmeme-li si do hledáčku zdravotní pojištění, zaměstnanec platí 4,5% a zaměstnavatel odvádí za zaměstnance 9%. Veškeré pojistné odvádí zaměstnavatel, a to nejméně ve výši připadající na minimální mzdu. Vyměřovací základ odpovídá hrubé mzdě. Živnostník platí 13,5% z vyměřovacího základu. Pojistné na sociální zabezpečení platí zaměstnanec ve výši 6,5%, zaměstnavatel hradí za zaměstnance 25% (včetně povinného pojistného 2,3% na nemocenské pojištění). Veškeré pojistné odvádí zaměstnavatel a vyměřovací základ odpovídá hrubé mzdě. Živnostník odvádí na pojistné na sociální zabezpečení 29,2% (nezahrnuje případné pojistné 2,3% na dobrovolné nemocenské pojištění) z vyměřovacího základu.

Zaměstnanec nemá žádnou možnost uplatnění nákladů, neboť náklady na výkon práce nese zaměstnavatel. Na druhé straně živnostník má možnost zvolit výdajový paušál daný zákonem, anebo uplatnit skutečně vynaložené výdaje. Jak zaměstnanec, tak i živnostník mají možnost uplatnění slevy na dani na poplatníka. Zaměstnanec má dále možnost uplatnění slevy na dani na dítě. Tato výhoda je odebrána živnostníkovi v případě, když uplatňuje výdajový paušál. Živnostník má také spoustu administrativních povinností, jako například přihlášky, oznámení změn, hlášení údajů, podání přehledu, informování o jiných podáních, apod. Zaměstnanec má v tomto ohledu situaci jednodušší, pouze ve výjimečných situacích podává daňové přiznání, jinak veškeré povinnosti plní zaměstnavatel.

Analýza odvodů na zdravotní a sociální pojištění a daň z příjmů odpovídá na otázky, jak že je to s nepoměrem mezi OSVČ a zaměstnanci. Ani jedna ze skupin se nemá nejlépe, vše má svá pro a proti. <<<



Ing. R. Šmídová, Ph.D.

*Vysoká škola ekonomická v Praze
Vystudovala Vysokou školu ekonomickou v Praze, kde v současné době působí na Katedře financí a oceňování podniku jako odborný asistent. Vedle výuky předmětů Finanční analýza a pláňování podniku a Oceňování podniku se věnuje výzkumu v této oblasti, jehož výsledky publikuje a prezentuje na domácích i zahraničních konferencích. Specializuje se na oceňování lékařských praxí.*

ZÁLUDNOSTI V KOMUNIKACI

PhDr. Jana Sládková, MBA, www.vzdelavanisester.cz

>>> *Také máte občas pocit, že na vás ten druhý mluví cizí řečí? S kolegyní, pacientem či doktorem se ne a ne domluví? Klientovi podáváte jasné a zřetelné instrukce, a on je snad ani nevnímá? A ještě vám při dalším setkání sdělí, že takové instrukce prostě nedostal. Nebo vám to snad dělají naschvál? Pravda bývá přitom někde úplně jinde.*

Uvědomme si, že každý jedinec vnímá situaci a vyřčená slova odlišně, na základě svých zkušeností a svého osobnostního nastavení.

Podněty zpracováváme prostřednictvím svých smyslů. Vidíme, slyšíme, cítíme. ... Jenže pak následuje neméně důležitá fáze, fáze zpracování informací, rozpoznání, utřídění, zařazení do správných kategorií. ...naše psychika zpracovává informace s pomocí pozornosti, paměti, obrazotvornosti, myšlení. ...Tento stupeň vnímání je aktivním procesem, nikoliv jen pasivním odrazem vnějšího světa. Člověk vnímá a zpracovává podněty ze svého okolí podle toho, co je pro něj důležité, jaké jsou jeho potřeby, zájmy, jaké vyznává hodnoty, jaké má cíle, jaké zkušenosti zaznamenala jeho paměť - a v neposlední řadě i podle toho, v jakém emočním rozpoložení se právě nachází. Stále musíme mít na paměti, že funguje selektivita vnímání, že ten druhý vidí, slyší, cítí a vnímá především to, co je v souladu s jeho vlastními hodnotami a potřebami, a že i díky těmto faktorům fungují následující komunikační bariéry:

1. „MYŠLENÉ“ JEŠTĚ NEZNAMENÁ „ŘEČENÉ“

Často se zcela mylně domníváme, že ten druhý „prostě ví“, jaká je situace, jaký je problém, co si myslíte či co cítíte. A na základě tohoto předpokladu se také obvykle chováme.

Příčemž opak bývá často pravdou, druhá strana opravdu vůbec neví, v čem je problém, jak se cítíme, ev. se vcelku oprávněně domnívá, že přece kdyby se vám něco nelíbilo, tak to jednoduše řeknete...

Př.: Sestra Marie, která nedávno prodělala operaci páteře a byla delší dobu na rekonvalescenci, se domnívá, že kolegyně, se kterou má služby, bude k jejímu stavu ohleduplná. „Přece ví, že nemohu zvedat a nosit těžké předměty...!“ Její kolegyně sestra Hana se těmito otázkami vůbec nezabývá.



bývá. Svoji kolegyni vnímá jako plnohodnotnou pracovní sílu a ani ji nenapadne, že Marie očekává ohleduplnost a někdy i zastoupení...

Myšlené se naprosto jednoznačně nerovná řečenému! Rozmyslete si tedy, co byste od svého protějšku očekávala, co byste jí chtěla říci, a nepředpokládejte zcela automaticky, že ten druhý všechno ví! Teprve když své myšlenky, pocity a dojmy vhodným způsobem vyjádříte („vhodným“ znamená takovým způsobem, který je pro druhou stranu přijatelný a kterému porozumí), může na ně váš protějšek zareagovat. Od své kolegyně pak můžete očekávat porozumění, pochopení a přijetí.

Jsou sice výjimky, kdy odhalení svého přání může znamenat odkrytí slabého místa, ale pokud svůj protějšek přimějete, aby přijal vaše vyjádření a přiměřeně na něj zareagoval, udělali jste ten nejdůležitější krok a druhá strana by jen velmi těžko obhajovala vlastní nepřiměřenou reakci.

2. „ŘEČENÉ“ JEŠTĚ NEZNAMENÁ „SLYŠENÉ“

V určitých situacích (časová tíseň, přítomnost a řešení jiných problémů, účast více lidí pohromadě) budeme mít stěží šanci získat skutečnou pozornost a zajistit si, aby nám bylo plně nasloucháno.

Často se stává, že posluchač tzv. „vypne“, vidíte jeho skelný pohled, posluchač přestává naslouchat, hledí do prázdného prostoru a věnuje se svým vlastním myšlenkám. Můžete se setkat i s tzv. „automatickým odpovídáním“, kdy slyšíte jen „ano – ano – ano – cože jsi to vlastně říkala?!“ Tuto techniku občas použije každý, i když dobře víme, že se jedná o nešvar. A určitě se setkáte i „posloucháním na půl ucha“ – partner je možná schopen zopakovat posledních pár slov mluvčího, ale celý obsah řečeného a jeho smysl zreprodukovat nedokáže.

Je potřeba, aby druhá strana aktivně naslouchala, tj. nejen poslouchala, co říkáte, ale rovněž přemýšlela nad obsahem řečeného! A v optimálním případě aby rozuměla i pohnutkám...

Př.: Když sestra Marie osloví kolegyni Annu na chodbě s informací, že se chystají změny ve víkendových službách, zastihne ji v situaci, kdy Anna spěchá vyzvednout děti z jeslí a myšlenkami už je úplně někde jinde. V pondělí, když se tyto změny probírají na poradě, Anna se omlouvá: „Ano, já vím, něco jste mi říkaly, ale, víte, tak nějak jsem všechno nepostřehla, prostě nevím...“

Uvědomme si, že něco říci ještě zdaleka neznamená, že druhá strana vyřčenou informaci vůbec zaznamenala!

Pokud se jedná o důležité sdělení, ev. snahu o vyjasnění nějakých nedorozumění, musíme volit příležitost

k rozhovoru s rozvahou. Situace a čas, v nichž se má rozhovor uskutečnit, má rozhodující podíl na tom, zda sdělená informace nebo přednesená žádost bude vůbec vzata na vědomí!

3. „SLYŠET“ JEŠTĚ NEZNAMENÁ „ROZUMĚT“

I když je vašemu sdělení nasloucháno, nemusí mu být vždy rozuměno.

Př.: Sestrám na evidenci se opakovaně stává, že díky výpadkům počítačů neustále dokola řeší ukládání dat. Stěžují si své nadřazené a žádají zjednáání nápravy – jedná se přece o technický problém, který je řešitelný. V situaci, kdy jsou na programu řešení jiné priority, nadřazená problém bagatelizuje: „Ale děvčata, nikde nic není dokonalé, tak tu prostě zůstanete chvíli přesčas a ta data tam jednoduše uložíte ručně!“

K porozumění toho druhého přispěje, když se budeme snažit mluvit jeho „jazykem“, způsobem, který je mu vlastní a kterému rozumí. Musíme se však už předem zamyslet, jaké komunikační bariéry mohou nastat. Zvažme, že každý vnímáme jiným způsobem, máme jiné hodnoty, odlišné potřeby a jiné priority! Používejme osvědčený model „feed-back“ – zjištění zpětné vazby pomocí jednoduché otázky: „Můžeš mi prosím říci, abych měla jistotu, že jsem se správně vyjádřila, jak jsi tomu sdělení porozuměla?“ Dejme svému protějšku možnost se zeptat, vyjádřit svůj názor, ev. námitky či pochybnosti!

4. „ROZUMĚT“ JEŠTĚ NEZNAMENÁ „SOUHLASIT“

I když vám váš protějšek rozumí, vůbec ještě to nemusí znamenat, že souhlasí. Je vhodné přesvědčovat nejen věcnými, ale i emočními argumenty. Musíme vycházet z hodnot a zaměření toho druhého, aby nám porozuměl.

Př.: Sestra Marie zaučuje novou mladou sestru na evidenci pacientů do technik i etiky komunikace: „Jste tady proto, abyste se plně věnovala pacientům, takže žádné soukromé hovory v pracovní době a ten mobil také používejte minimálně!“

Nová zaměstnankyně souhlasí. Tajně však doufá, že až bude příště telefonovat, nebude přítom přistižena!

5. „SOUHLASIT“ JEŠTĚ NEZNAMENÁ „DODRŽET“

Spontánní a ze situace vyplývající souhlas může být v denním shonu příští den zase zapomenut. Anebo se může jednat o účelové „zapomenutí“, kdy odsouhlasené pravidlo je pro toho druhého nepřijemné, spojené s nějakým omezením nebo nepřijemnou povinností. A na takové souhlasy se rádo „zapomíná“...

Př.: Anna chce odejít z práce ve stejnou dobu jako obvykle, když tu uslyší: „Anno, kdo bude umývat ty šálky? Ty už jsi zapomněla, že jsme se dohodly, že všechno nádobí ve dřezu umyje ten, na kom je řada? A to jsi dneska ty! To by se ti hodilo, takhle „zapomínat“...!“

Navenek odsouhlasit ještě neznamená dodržet! I dohody se musí kontrolovat a připomínat – ale jemně, netlačit, nenaléhat: protože jakýkoliv nátlak vždy vyvolá protitlak!

6. „DODRŽET“ JEŠTĚ NEZNAMENÁ „PROVĚST“

V řadě případů mají lidé snahu se vyhnout realizaci řešení, o kterém vědí, že je buď nutné, nebo dohodnuté, nebo nařízené. Často se jedná o vnitřní konflikt – „vím, co mám dělat, ale je to velmi nepříjemné“. Často se jedná o konflikt emocí.

Př.: Pacient si stěžuje. Nová sestra ví, že nejlepší je mu vyhovět a vyjít mu vstříc. Na druhé straně však tuší, že vyhovění jeho stížnosti ho v tomto směru může povzbudit (s jídlem roste chuť) a bude si stěžovat víc a víc. Nakonec má strach z konfrontace.

Vědět, co je potřeba dělat, a v konkrétní situaci to také použít bývá často obtížnější, než bychom si byli schopni připustit.

7. „PROVĚST“ JEŠTĚ NEZNAMENÁ „PROVĚST ZMĚNU“

Realizace konkrétní dohody s cílem provést nové definitivní změny nemusí ještě vést k trvalé změně konfliktního prostředí.

Př.: Sestra Marie se cítí být v práci přetěžována. Obvykle se snaží vyhovět, ale s postupujícími úsporami nákladů je to horší a horší. Je na ni nakládána práce, kterou by jinak zvládaly dvě pracovnice. A k tomu jí její nadřazená dává najevo, že může být vůbec ráda, když v jejím věku nějakou práci má. Při posledních přesčaso-ových službách už další služby navíc odmítla. Je však v trvalém vnitřním napětí, neví, zda v budoucnu ještě najde odvahu ve změně přístupu pokračovat.

Jednorázový akt ještě nezaručuje změnu! Pokud jsme v situaci, kdy jsme se na provedení změny společně dohodli a vidíme, že je potřeba druhou stranu, která začala váhat, povzbudit, učiňme tak. Avšak pozor, nejsme v roli velitele ani mravokárce – takže citlivě, s taktem a s ohledem na situaci připomeneme vzniklou dohodu, výhody z ní vyplývající a svůj přístup, kdy také pracujeme na realizaci dohody!

Víme, že drobná a nepodstatná nedorozumění jsou s to rozrůst se do sporů, které mohou ohrozit samotnou existenci vztahů. Jinou důležitost má pro nás konflikt s osobou, se kterou se už nejspíše nepotkáme, na rozdíl od sporu, který máme s osobou blízkou, členem rodiny nebo kolegyní na pracovišti. I když v problémových situacích s menší pravděpodobností vzájemného setkání lidé dost často volí variantu „Já vyhrají, ty nemáš pravdu“ s tvrdou obranou vlastního „EGA“ (vlastní osobnosti, důležitosti, významu), ve sporech s lidmi blízkými je nutné snažit se přizpůsobit a volit takové řešení situace, které bude znamenat „výhru“ pro obě strany. Většina lidí nemá zájem na podporování vzniku nedorozumění, dokážeme rozlišovat mezi jednáním, které podporuje zdravou komunikaci a zdravé vztahy a mezi jednáním, které má destruktivní dopady...<<<

Příště: Komunikační techniky a pravidla pro předcházení konfliktům.

PŘEHLED VZDĚLÁVACÍCH AKCÍ PRO PODZIM 2016

SEZNÁMENÍ S CAD/CAM PIDENTAL

Prezentace kompletní technologie od návrhu až po vyfrézování

Přednášející: Filip Prokeš

Termín: 11.10.2016 (9:00-17:00)

Téma kurzu: Seznámení s CAD/CAM PIDENTAL, prezentace s praktickou ukázkou kompletní technologie CAD/CAM, od návrhu v Exo CAD, ovládání CAM softwaru a samotné frézování. Další termíny budou vyřazeny po domluvě s výrobcem systému, pro aktualizaci termínů volejte.

Místo konání: D&CT, s.r.o. - DENTAS

Mánesova 8, 120 00 Praha 2

Cena kurzu: 900 Kč vč. DPH

Bodová hodnota: 4 kredity

Kontakt: D&CT, s.r.o. - DENTAS

tel: 603 481 814, email: dentas@dct.cz, www.dentas.cz

SEZNÁMENÍ S CAD/CAM PIDENTAL

Prezentace kompletní technologie od návrhu až po vyfrézování

Přednášející: Filip Prokeš

Termín: 14.10.2016 (9:00-17:00)

Téma kurzu: Seznámení s CAD/CAM PIDENTAL, prezentace s praktickou ukázkou kompletní technologie CAD/CAM, od návrhu v Exo CAD, ovládání CAM softwaru a samotné frézování. Další termíny budou vyřazeny po domluvě s výrobcem systému, pro aktualizaci termínů volejte.

Místo konání: D&CT, s.r.o. - DENTAS

Mánesova 8, 120 00 Praha 2

Cena kurzu: 900 Kč vč. DPH

Bodová hodnota: 4 kredity

Kontakt: D&CT, s.r.o. - DENTAS

tel: 603 481 814, email: dentas@dct.cz, www.dentas.cz

Praktický kurz

FLEXITE TECHNOLOGIE

Efektivně s cílem dokonalého vysokého lesku

Přednášející: Jana Černá / Věra Hejnová

Termín: 21.10. - 22.10. 2016 (9:00-17:00)

Téma kurzu: Praktický kurz termoplastické technologie FLEXITE. Každý účastník vyhotoví snímací protězu FLEXITE. Indikace, návrh, modelace, vypracování a získání finálního vysokého lesku. Jak

pracovat efektivně a lehce. Teorie materiálů Flexite, nové materiály, jejich využití a postupy.

Místo konání: D&CT, s.r.o. - DENTAS

Mánesova 8, 120 00 Praha 2

Cena kurzu: 5,950 Kč vč. DPH

Bodová hodnota: 8 kreditů

Kontakt: D&CT, s.r.o. - DENTAS

tel: 603 481 814, email: dentas@dct.cz, www.dentas.cz

Praktický kurz

NORITAKE CZR

Vrstvení zirkoniové celokeramiky

Přednášející: Filip Prokeš

Termín: 4. 11. - 5. 11. 2016 (9:00-17:00)

Téma kurzu: Praktický kurz zirkoniové keramiky Noritake CZR. Účastníci se seznámí s japonskou keramikou na vrstvení zirkoniové konstrukce a pod vedením instruktora zhotoví korunku. Ukázka pokročilých vrstvení a mezi-vrstvové dobarvování. Představení novinek Noritake v praxi pro vrstvení zirkoniových konstrukcí.

reklama

Prvotřídně Kvalitní Zubní Materiály

PKZM s.r.o. - materiály nejvyšší kvality.
Výhradní zástupce společností Ernst Hinrichs,
Al dente a Siladent pro ČR a SR.
Aktuální nabídka a zvýhodněné
akce na e-shopu.

e-shop
www.pkzm.cz



SILADENT

al dente
dentalprodukte

sádry, zatmelovací hmoty, kovy, silikony, vosky a CAD/CAM

>>> Vážení čtenáři,

v minulém čísle magazínu jsme pro vás připravili trochu jiné „SUDOKU“ než jste zvyklí, jednalo se „SUDOKU - SAMURAI“, které je vlastně takových pět sudoku v jednom. S obavami jsme čekali na vaše reakce a množství odeslaných vyluštěných odpovědí. K našemu překvapení jste se zapojili ve velkém počtu, i když od některých z vás přišly reakce, že to tentokrát bylo docela těžké.

Proto jsme se do tohoto čísla snažili vybrat opravdu tu nejléčší obtížnost. Doufáme, že se toho pustíte se stejnou vervou jako minule a dáte se s chutí do luštění.

Takže neváhejte a zkuste to znovu. Opakujeme, že hra funguje na stejném principu jako známé Sudoku, jenže budete doplňovat o hodně více čísel, než jste zvyklí. Musíte složit najednou pět sudoku. Představte si, že máte v rozích 4 klasické sudokové čtverce a

uprostřed jsou spojeny středovým sudokovým čtvercem, s kterým mají společné vnitřní rohy. Proto si stále všimněte spojení v rozích. Řešte tento hlavolam stejně jako běžné Sudoku. Jen si pamatujte, že nesmíte mít stejné číslo v řadách, které spojují velký čtverec se středovým hlavolamem.

Vyplňte sudoku samurai a pošlete nám čísla, která mají být v zelených políčkách nejpozději do 15. 10. 2016 (do 24.00 hod.) SMS zprávou na telefonní číslo +420 602 224 298 ve tvaru: střední čtverec, spodní čtverec nebo e-mailem na adresu: sekretariat@komorazt.cz V obou případech se nezapomeňte podepsat!!!
Vylosovaný výherce obdrží cenu v hodnotě 500,- Kč.

Výhercem z minulého čísla byla Dana Valešová z Vysoké nad Labem, které byla zaslána věcná cena v hodnotě cca 500,- Kč. K výhře ji srdečně gratulujeme. <<<

		8																	
	9		8		7	2	3												
	7		9	1														5	
	8		2		4	3	1												
		6					7												
	3	1	7		6		4												
1				3	8		9					7				6	3		5
	6	3	4		5		2		7		4		5	3	2		8		9
						6				1									2
							3						6						
								5					9						
							4												
		6								8			6						
	3		5		6	2	8		1		6		9		1		8	2	7
	7		9										8		2	5			4
	6		2		1	5	7						1		9		7	5	2
		5					8							9				6	
	8	4	7		5		6							4	2	6		5	9
5				2	7		4						8			6	4		5
	4	8	1		9		2							6	3	7		2	1
						9													3

Seznam inzerentů



INCHEBA EXPO PRAHA spol.s.r.o.
strana 2



FLAVA s.r.o.
strana 5



Lasak, spol. s.r.o.
strana 31



Krbec Dent s.r.o.
strana 33



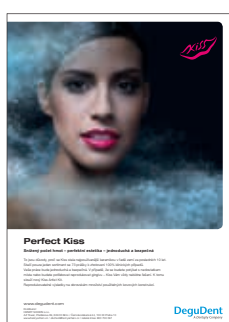
Hu-fa Dental a.s.
strana 35



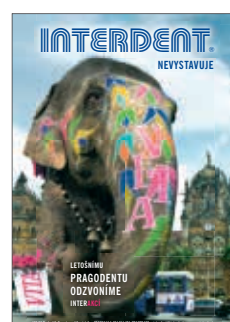
Exklusiv Dent s.r.o.
strana 39



PKZM s.r.o.
strana 48



DeguDent
strana 51



INTERDENT
strana 52

MEDIAPLÁN ČASOPISU KOMORA ZT 2017

číslo	redakční uzávěrka	podklady pro reklamu ve formátu PDF	distribuce
1	24.2.	6. 3.	30. 3.
2	24.8.	31.8.	21.9.

PREZENTACE	FORMÁT	ZÁKLADNÍ CENA	2X ROČNĚ - 30%
reklama A4	21 x 30 cm	25 000,-	17 500,-
reklama 1/2 A4	21 x 15 cm	14 000,-	9 800,-
reklama 1/3 A4	21 x 10 cm	10 000,-	7 000,-
reklama 1/4 A4	21 x 7,5 cm	8 000,-	5 600,-
2. a 3. strana obálky	21 x 30 cm	30 000,-	21 000,-
4. strana obálky	21 x 30 cm	32 000,-	22 400,-
PR článek 1 strana	21 x 30 cm	12 500,-	8 750,-
1 vzdělávací akce		1 000,-	zdarma při vložení jiné inzerce
vkládání	1 list A4=2,70 Kč	2 listy A4=3,70 Kč	brožura 6 listů =5,70 Kč

KOMORAZT.CZ

Magazín Komory zubních techniků ČR

Moderní odborné periodikum pro podnikatele i zaměstnance v oboru zubní protetiky. Magazín klade důraz na stavovské informace a stavovskou politiku, s akcentem na řešení ekonomických potřeb a problémů v oboru. Magazín přináší i odborné články a novinky ze světa zubní protetiky a souvisejících oborů, s důrazem na moderní technologie a moderní výrobní postupy.

MÉDIA DATA

Ročník: 6.
Periodicita: 2 x do roka
Náklad: CZ 2 500 ks
Distribuce: zdarma do všech zubních laboratoří
Formát: 215 x 297 mm
Provedení: Obálka: Křída lesklá 200 g, lamino
Vnitřek: Křída 115 g
Vazba: V2
Počet stran: 44-60

VYDAVATEL

Komora zubních techniků ČR
Ostrovského 253/3, 15000 Praha 5



Perfect Kiss

Snížený počet hmot – perfektní estetika – jednoduchá a bezpečná

To jsou důvody, proč se Kiss stala nejpoužívanější keramikou v řadě zemí za posledních 10 let. Stačí pouze jeden sortiment se 73 prášky k zhotovení 100% klinických případů.

Vaše práce bude jednoduchá a bezpečná. V případě, že se budete potýkat s nedostatkem místa nebo budete potřebovat reprodukovat gingivu – Kiss Vám vždy nabídne řešení. K tomu slouží nový Kiss Artist Kit.

Reprodukovatelné výsledky na obrovském množství použitelných kovových konstrukcí.

www.degudent.com

Distributor:
HENRY SCHEIN s.r.o.
AZ Tower, Pražákova 69, 639 00 Brno / Černokostelecká 24, 100 00 Praha 10
www.henryschein.cz / obchod@henryschein.cz / zelená linka: 800 700 097

DeguDent
A Dentsply Company

INTERDENT®

NEVYSTAVUJE



LETOŠNÍMU
PRAGODENTU
ODZVONÍME
INTERAKCÍ