



GCS		PEDIATRIC GCS	
OTEVÍRÁNÍ OČÍ		OTEVÍRÁNÍ OČÍ	
4	spontánní	4	spontánní
3	na slovní výzvu	3	na slovní výzvu
2	na bolestivý podnět	2	na bolestivý podnět
1	neotvírá	1	neotvírá
MOTORICKÁ REAKCE		MOTORICKÁ REAKCE	
6	uposlechnutí příkazu	6	normální spontánní pohyblivost
5	cílená reakce	5	na algický podnět cílená obranná reakce
4	necílená reakce	4	na algický podnět úniková reakce
3	dekortikační (flekční) rigidita	3	na algický podnět nespecifická flexe
2	decerebrační (extenční) rigidita	2	na algický podnět nespecifická extenze
1	bez reakce	1	bez reakce
VERBÁLNÍ REAKCE		VERBÁLNÍ REAKCE	
5	orientovaný	5	brouká si, žvatlá, sleduje okolí, otáčí se za zvukem
4	dezorientovaný, zamtený	4	spontánně křičí, pláče, neodpovídající reakce
3	neadekvátní či náhodná slova	3	na algický podnět křičí nebo pláče
2	nesrozumitelné zvuky	2	na algický podnět sténá
1	bez reakce	1	bez reakce

## NACA

BEZ TRAUMA	TRAUMA	ZÁVAŽNOST	SCORE
smrtelné	smrtelné	smrt	7
selhání FF	polytrauma, s. FF	KPR	6
těžká p. FF	polytrauma	přímé ohrožení	5
těžké ohr. FF	těžké poranění	pot. ohrožení	4
závažná p. FF	závažné poranění	vysoká	3
střední porucha FF	střední poranění	střední	2
lehká porucha	lehké zranění	lehká	1
žádné	žádné	žádná	0

## REVISED TRAUMA SCORE

GCS	STK	DF	SCORE
13 - 15	> 89 mm Hg	10 - 29 d/min	4
9 - 12	76 - 89 mm Hg	> 29 d/min	3
6 - 8	50 - 75 mm Hg	6 - 9 d/min	2
4 - 5	1 - 49 mm Hg	1 - 5 d/min	1
3	0	0	0

## UPV

- FiO2 - 0,5 - 1,0  
 - f(RR) - 12 - 20/ min.  
 - MV - 6 - 10 l/min. (= f x Vt)

Vt - 6 - 7 ml/kg  
 TE - 1,5 - 2 x TI  
 trigger - 2 cm H2O

## VITÁLNÍ FUNKCE - DĚTI

VĚK	HR	DF	STK
13 +	60 - 100	12 - 16	> 90
6 - 12	70 - 120	18 - 30	> 80
3 - 5	80 - 140	22 - 34	> 75
1 - 3	90 - 150	24 - 40	> 70
1 měs. - 1 rok	100 - 160	30 - 60	> 60
0 - 1 měsíc	100 - 160	30 - 60	> 60

## VYBRANÉ HODNOTY U DĚTÍ

hmotnost (kg)	2 - 2,5 x věk + 8	
výška (cm)	6 x věk + 80	
systolický tlak (mm Hg)	2 x věk + 80	
ET kanyla (I.D.)	(16 + věk) : 4	
hloubka ET kanyly (cm)	(24 + věk) : 2	
defibrilace	4 J/kg jakýmkoliv výbojem	
tekutiny (ml/kg/24h) 140 - 10 x věk		
vylučování	diuréza	stolice
novorozenec	50 - 300 ml/den	3 x denně
kojenec	300 - 550 ml/den	3 x za 2 dny
starší	500 - 1500 ml/den	1 x denně

## APGAR SCORE

Body	0	1	2
Akce srdeční	žádná	<100/min	>100/min
Dýchání	nedýchá	nepřavidelné, pomalé, případně lapání po dechu	pravidelné, případně s křikem
Svalový tonus	těžká hypotonie, extenze končetin	snížený tonus, ale určitý stupeň flexe končetin přítomen	normální tonus, flexe končetin a aktivní pohyb
Barva kůže	celková cyanóza nebo bledost	akrocyanóza	růžová
Reakce na podráždění	žádná	chabá, grimasa	obraný pohyb, případně křik

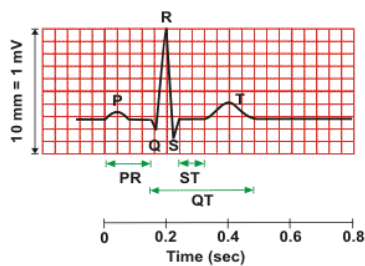
## POZNÁMKY - NEUROLOGIE

- **porucha hybnosti a čítí** - postižení zadních míšních kořenů (poranění páteře, poruchy meziobratlových plotének)
- **Lasegueův příznak** - zdvihneme dolní končetinu nataženou v koleni a často již při malém úhlu pocítuje nemocný prudkou bolest "v kříži" - "houser"
- **Babinského reflex** - tah hrotu jehly nebo i tužky či klíče přes kůži chodidla směrem k prstům vyvolá u zdravého člověka pokrčení prstů nohy, v opačném případě - **závažné nitrolební krvácení** = prsty zcela zjevně vějířovitě natahuje směrem k nártu

### vegetativní reflexy:

- tlak na oční bulvy = zpomalení pulsu
- maximální nádech = zpomalení pulsu
- maximální výdech (i proti odporu) = zrychlení pulsu
- úder do břicha (na solar) = zrychlení pulsu
- předklonění = může vést k překvapivé bradykardii

## EKG



P wave (0.08 - 0.10 s)    QRS (0.06 - 0.10 s)  
 P-R interval (0.12 - 0.20 s)    Q-T<sub>c</sub> interval (≤ 0.44 s)\*  
 \*QT<sub>c</sub> =  $QT / \sqrt{RR}$

### ZMĚNY INTERVALŮ A ÚSEKŮ

- **PQ (PR) PRODLOUŽENÝ NAD 0,2 s** - myokarditida, ICHS, vliv vagu (parasympatiku), léky (digitalis, betablokátory)
- **PQ ZKRÁCENÝ POD 0,12 s** - vliv sympatiku, tachykardie, preexitace, porucha vedení v síních
- **QT PRODLOUŽENÍ** - hypokalcemie, hypertenze, po IM, long QT - vrozený Romano Ward Syndrom
- **QT ZKRÁCENÍ** - hyperkalcemie, vliv digitalisu
- **ST ELEVACE** - fyziologicky u mladých (V1, 3), aneurysma levé komory, patologicky u AIM, perikarditida
- **ST DEPRESE** - jsou většinou nespecifické (ischemie, hypertrofie LK, PK, LBBB), žlábkovitá deprese - digitalis
- **VYSOKÉ T** - vagotonie, IM, hyperkalemie
- **PLOCHÁ T** - hypokalemie, myokarditida, ICHS
- **NEGATIVNÍ T** - perikarditida, myokarditida
- **VYSOKÉ U** - vagotonie, bradykardie, hypokalemie, hypotyreóza
- **NEGATIVNÍ, BIFÁZICKÁ U** - hypertrofie LK, ICHS, IM, plicní embolie, poruchy vedení

## RESUSCITACE - FARMAKA

- **adrenalin** - 1 mg (děti 0,01 mg/kg, v ředění 1:10 000 tj. 0,1 mg/kg i.v. - každých 3 - 5 min.
- **atropin** - 3 mg i.v. jednorázově při PEA nebo akci pod 60/min
- **amiodaron** - 300 mg (děti 5 mg/kg) i.v., dále lze 150 mg a 900 mg v inf. 5% glukózy
- **mesocain** - není-li dostupný amiodaron 1 mg/kg i.v., lze opakovat do 3 mg/kg během 1 hodiny (100 mg/amp.)
- **tekutiny** - F1/1, R1/1 - 10 ml/kg

### úvod do anestezie

- **etomidat** - 1 amp. 10 ml = 20 mg - 0,3 mg/kg i.v. - děti - 0,4 mg/kg i.v., vhodné u kardiaků (plicní edém), působí 5 - 10 min.
- **propofol** - 1 amp. 20 ml = 200 mg - 2 mg/kg i.v., mírně kardiodepresivní, štípe v žíle, uvolňuje larynx (vhodný pro LMA), působí 5 - 10 min.
- **ketamin** - 1 amp. 10 ml = 100 mg - 1 - 2 mg/kg i.v. nebo 5 - 10 mg/kg i.m., disociativní, stimuluje oběh dýchání, přidat benzodiazepin, působí 10 - 20 min.
- **thiopental** - 1 lah. 500 mg - 3 - 5 mg/kg i.v. - působí 5 - 15 min., kontraindikace: kardiaci (plicní edém), astmatici (exacerbace CHOPN), hypotenze (trauma), v PNP při izolovaném kraniotraumatu (snižuje ICP)
- u vyčerpaných a kardiopulmonálně dekompenzovaných raději pouze sedace (midazolam 5 - 10 mg i.v.) - prevence zhroucení oběhu

### relaxace

- **succinylcholinjodid** - 1 lah. = 100 mg - 1 - 1,5 mg/kg i.v., 3 - 5 min., obj. se myoklony postupující od hlavy kaudálně
- **arduan** - pipecurium - 1 amp. 4 mg - 0,05 mg/kg i.v. - trvá až 50 min.
- **norcuron** - vecuronium - 1 amp. 4 mg - 0,1 mg/kg i.v. - trvá až 30 min.

## EKG - ZÁKLADNÍ RYTMY

### SINUSOVÁ BRADYKARDIE (HR < 50/min)



### AV BLOK



### SUPRAVENTRIKULÁRNÍ TACHYKARDIE (SVT)



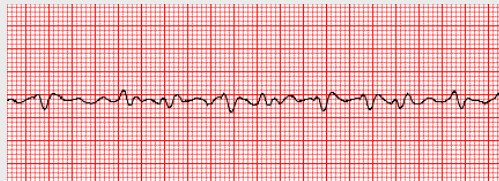
### MONOMORFNÍ KOMOROVÁ TACHYKARDIE (VT)



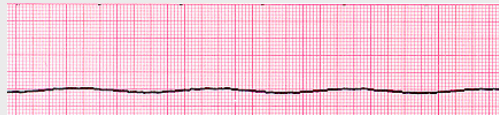
### POLYMORFNÍ KOMOROVÁ TACHYKARDIE (VT)



### KOMOROVÁ FIBRILACE



### ASYSTOLIE



### BEZPULSNÍ ELEKTŘICKÁ AKTIVITA (PEA)



## ZNÁMKY JISTÉ SMRTI

- **Tonelliho příznak** - deformovatelnost zornice stlačením, vyvíjí se ihned a bývá přítomen 2 hodiny - **nebývá** po dušení, oběšení, tonutí a glaukomu
- **posmrtné skvrny** - nejšastěji krk a záda, níže položené části netlačící na podložku od 1 hodiny, při otočení těla od 4 do 8 hodin dojde k přesunu skvrn, po 3 - 4 dnech se skvrny fixují do podkoží
- **zasychání kůže a sliznic, zkalení rohovky** - patrné od 1 - 2 hodin
- **posmrtná ztuhlost** - od 2 - 4 hodin, plně vytvořená za 6 - 12 hodin, od 2. - 3. dne postupně mizí
- **mrtvolný chlad** - ochlazení o 1 st.C v závislosti na okolním prostředí
- **mrtvolný rozklad** - od 2. - 3. dne, 4. - 8. den nahromadění plynů a vzednutí měkkých částí, odlučování vlasů dotykem, za 14 dní odlučování nehtů a kapalněnní orgánů

## OZNAČENÍ KARDIOSTIMULÁTORU

### 1. písmeno – místo stimulace

A – pravá síň  
 V – pravá komora  
 D – obojí

### 2. písmeno – místo detekce

A – pravá síň  
 V – pravá komora  
 D – obojí  
 0 – funkce není přítomna

### 3. písmeno – typ odpovědi

T – spuštění (trigger)  
 I – vypnutí (inhibice)  
 D – spuštění síně a vypnutí komory  
 R – obrácená funkce (reagovat na tachyarytmie)  
 0 – funkce není přítomna

### ev. 4. písmeno – programování a speciální funkce

P – programovatelný  
 M – multiprogramovatelný (více než 3 funkce)  
 C – možnost neinvazivního přerušování (communicating)  
 R – frekvenční adaptace (rate response)

### ev. 5. písmeno – odezva na tachykardii

P – antiarytmická stimulace (pacing)  
 S – defibrilace (shock)  
 D – obojí

## ANALGOSEDACE

- **morfin** - 1 amp. 10 mg, 5 - 10 mg s.c., i.m., i.v., působí 2 - 6 h., kontraindikace: biliární kolika, působí spasmus Oddiho svěrače
- **fentanyl** - 1 ml = 50 mcg, 2 - 50 mcg/kg i.v., působí 1 h.
- **penthidin** - 1 mg/kg s.c., i.m., i.v. - působí 2 - 4 hodiny, časté zvracení
- **tramadol** - 1 mg/kg s.c., i.m., i.v. - slabší účinek, působí 4 - 5 h., zvracení
- **midazolam** - 1 ml = 5 mg - 5 - 20 mg i.v., účinek 15 - 60 min., u starých osob raději titrovat po 1 mg
- **diazepam** - 1 amp. 10 mg, 10 - 20 mg i.v.

při kontinuálním podávání se účinek benzodiazepinů a opiátů se potencuje

Poznámky:

## ORIENTAČNÍ DG. INTOXIKACÍ

### Barva kůže:

- *Překrvená* ⇒ alkohol, atropin, antihistaminika
- *Višňová* ⇒ kyanid, CO
- *Cyanotická* ⇒ anilin, nitráty, chloramin
- *Bledá* ⇒ olovo, benzeny, fluoridy
- *Ikterická* ⇒ tetrachlor, nitroředidla, fosfor, arzen, houby
- *Zpocená* ⇒ organofosfáty – blokují parasympatikus

### Teplota:

- *Zvýšená* ⇒ atropin, antihistaminika, salicyláty
- *Snižená* ⇒ barbituráty, opiáty, benzodiazepiny

### Puls:

- *Tachykardie* ⇒ atropin, barbituráty
- *Bradykardie* ⇒ opiáty, digoxin, organofosfáty
- *Nepravidelný* ⇒ tricyklická antidepressiva, digoxin

### Svalový tonus:

- *Snižovaný* ⇒ opiáty, hypnotika, barbituráty
- *Křeče* ⇒ tricyklická antidepressiva, organofosfáty, kyanidy

### Zornice:

- *Mióza* ⇒ opiáty, organofosfáty
- *Mydriáza* ⇒ atropin, kokain, nikotin, tricyklická antidepressiva

### Oběhové příznaky:

- hypotenze x hypertenze
- tachykardie x bradykardie (β-blokátory, opiáty, digoxin)
- nepravidelná AS (digoxin, tricyklická antidepressiva)

### Foetor ex ore:

- alkohol
- po hořkých mandlích ⇒ kyanidy
- po těkavých látkách ⇒ toluen, ether

## NEBEZPEČNÉ LÁTKY

OZNAČENÍ	NÁZEV
268 1067	FOSGEN
663 1051	KYANOVOODÍK
336 1131	SIROUHLÍK
38 1198	FORMALDEHYD
263 1040	ETYLENOXID
223 1038	ETYLEN
23 1965	PROPAN-BUTAN
26 1016	OXID UHELNATÝ
23 1971	ZEMNÍ PLYN
30, 30 1268	ROPNÉ LÁTKY
268 1005	AMONIAK
268 1017	CHLÓR

## ANTIDOTA

toxín	antidotum
benzodiazepiny	flumazenil
opiáty	naxolon
paracetamol	n-acetylcystein
metanol, ethylenglykol	ethanol
betablokátory	sympatomimetika
blokátory kalciového kanálu	calcium chloratum
warfarin	vitamin K
oxid uhelnatý	kyslíková terapie
heparin	protamin sulfát
alkylofosfáty	atropin, obidoxim
dráždivé plyny	dexamethason (auxilon spray)
kyanidy	4-DMAP, hydroxykobalamin
organofosfáty	atropin, isuprel, epanutin
těžké kovy (arzen, měď, olovo, rtuť)	dimerkaprol, penicilamin
uhlovodík, benzín	paraffinum perliquidum
železo	desferoxamin
izoniazid (INH)	pyridoxin

## MATERIÁL PRO ANALÝZU

- **moč:** min. 10 - 100 ml
- **krev:** 10 ml srážlivé krve, pro karbo. Hb 2 ml. nesrážlivé krve
- **žaludeční obsah:** min. 50 - 100 ml zvratků nebo prvního výplachu
- **také vzorky nox**

## INFORMACE

### Toxikologické informační středisko (TIS)

Klinika nemocí z povolání 1. LF UK a VFN  
tel.: 224 91 92 93 a 224 91 54 02

Informace při poranění toxickými živočichy, hady a hmyzem:

**Toxikologické centrum**  
KARIM 1.LF UK a VFN Praha  
tel.: 224 963 355

Poznámky:



	Diagnóza	MKN		Diagnóza	MKN	
DÝCHÁNÍ	Nasopharyngitis acuta, nachlazení	J 00	HLAVA	Povrchní poranění hlavy, NS	S 00.9	
	Tonsilitis acuta	J 03.9		Mnohočetná povrchní poranění hlavy	S 00.7	
	Laryngitis et tracheitis acuta	J 04.2		Otevřená rána hlavy, NS	S 01.9	
	Epiglottitis acuta	J 05.1		Fractura baseos cranii	S 02.1	
	Akutní infekce HCD, NS	J 06.9		Zlomenina kostí lebky nebo obličej, NS	S 02.9	
	Chřipka	J 11.1		Commotio cerebri	S 06.0	
	Pneumonie, NS	J 18.9		Traumatický edém mozku	S 06.1	
	Bronchitis acuta	J 20.9		Nitrolební poranění	S 06.9	
	Bronchitis chronica, NS	J 42		Neurčené poranění hlavy, NS	S 09.9	
	Empysema pulmonum, NS	J 43.9		Povrchní poranění krku, NS	S 10.9	
	CHOPN, NS - akutní exacerbace	J 44.9-1		Otevřená rána krku, NS	S 11.9	
	Astma, NS	J 45.9		Zlomenina krčního obratle	S 12.2	
	Status asthmaticus	J 46		Neurčená poranění krku, NS	S 19.9	
	CÉVY	Plicní edém, bez selhání srdce		J 81	HRUDNÍK	Zhmoždění - kontuze - hrudníku
Pneumothorax, spontánní		J 93.1	Povrchní poranění jiných částí hrudníku	S 20.8		
Respirační selhání		J 96.9	Otevřená rána hrudníku, NS	S 21.9		
Subarachnoideální krvácení, NS		I 60.9	Zlomenina hrudní páteře, NS	S 22.0		
Intracerebrální krvácení, NS		I 61.9	Zlomenina kostí hrudníku bez určení	S 22.9		
Mozkový infarkt, NS		I 63.9	Poranění srdce, NS	S 26.9		
Cévní mozková příhoda, NS		I 64	Traumatický pneumothorax	S 27.0		
Ateroskleróza, NS		I 70.9	Poranění neurčeného nitrohručního orgánu	S 27.9		
Aneurysma aorty, ruptura, NS		I 71.8	Neurčené poranění hrudníku, NS	S 29.9		
Embolie a trombóza neurčené tepny		I 74.9	BŘICHO	Povrch. por. břicha ,dol. části zad a pánve		S 30.9
Tromboflebitis		I 80.9		Otevřená rána neurčených částí břicha		S 31.9
Žilní městky DK s vředem		I 83.0		Zhmoždění - kontuze - břišní stěny		S 30.1
Žilní městky DK bez vředu		I 83.9		Zlomenina bederního obratle		S 32.0
Hemoroidy		I 84.9	Zlomenina bederní páteře a pánve, NS	S 32.8		
Esofageální varixy s krvácením	I 85.0	Mnohočetná poranění nitrobřišních orgánů	S 36.7			
OBĚH	Ortostatická hypotenze	I 95.1	HORNÍ KONČETINY	Povrchní poranění ramene a paže, NS	S 40.9	
	Hypotenze, způsobená léčiv	I 95.2		Kontuze ramene a paže	S 40.0	
	Hypotenze, NS	I 95.9		Otevřená rána ramene	S 41.8	
	Hypertenze	I 10		Zlomenina ramene, NS	S 42.9	
	Nestab. angina pectoris	I 20		Fractura claviculae	S 42.0	
	Angina pectoris	I 20.9		Fractura dyafýzy humeru	S 42.3	
	Akutní infarkt myokardu	I 21.9		Podvrtnutí a natažení ramene, NS	S 43.7	
	Akutní ICHS (selhávání)	I 24.8		Vymknutí ramenního kloubu	S 43.0	
	Chronická ICHS, NS	I 25.9		Neurčená poranění ramene a paže, NS	S 49.9	
	Plicní embolie, NS	I 26.9		Povrchní poranění předloktí	S 50.9	
	Kardiopulmonální nemoc, NS	I 27.9		Otevřená rána předloktí, NS	S 51.9	
	Myocarditis acuta	I 40.9		Zlomenina předloktí, NS	S 52.9	
	Kardiomyopatie	I 42.9		Neurčené poranění předloktí, NS	S 59.9	
	Srdeční blokáda, NS	I 45.9		Povrchní poranění zápěstí a ruky, NS	S 60.9	
	Srdeční zástava s úspěšnou KPR	I 46.0		Otevřená rána zápěstí a ruky, NS	S 61.9	
	Srdeční zástava, NS	I 46.9		Neurčená poranění zápěstí a ruky, NS	S 69.9	
	SV- tachykardie	I 47.1		Zlomenina horní končetiny - zavřená	T 10.0	
	Paroxysmální tachykardie	I 47.9		Zlomenina horní končetiny - otevřená	T 10.1	
	Fibrilace a flutter síní	I 48		Traumatická amputace horní končetiny	T 11.6	
	Srdeční arytmie	I 49		DOLNÍ KONČETINY	Kontuze kyčle	S 70.0
	Selhání srdce, městnavé	I 50.0			Povrchní poranění kyčle a stehna, NS	S 70.9
Selhání srdce, levé komory, edém	I 50.1	Otevřená rána kyčle a stehna	S 71.8			
Selhání srdce, NS	I 50.9	Fractura colli femoris	S 72.0			
Tachykardie, NS	R 00.0	Zlomenina kosti stehenní, NS	S 72.9			
Bradykarie, NS	R 00.1	Neurčená poranění kyčle a stehna, NS	S 79.9			
Palpitace	R 00.2	Povrchní poranění bérce, NS	S 80.9			
Krvácení z nosu - epistaxis	R 04.0	Kontuze kolene	S 80.0			
Kašel	R 05	Otevřená rána bérce, NS	S 81.9			
Dušnost - dyspnoe	R 06.0	Zlomenina bérce, NS	S 82.9			
Hyperventilace	R 06.4	Zlomenina kotníku, NS	S 82.8			
Psychogenní hyperventilace	F 45.3	Neurčená poranění bérce, NS	S 89.9			
Bolest hrudi, NS	R 07.4	Podvrtnutí a natažení kotníku	S 93.4			
Akutní břicho	R 10.0	Neurčená poranění kotníku a nohy, NS	S 99.9			
Jiná a neurčená bolest břicha	R 10.4	Zlomenina dolní končetiny - zavřená, NS	T 12.0			
Nauzea a zvracení	R 11	Zlomenina dolní končetiny - otevřená, NS	T 12.1			
Neurčená žloutenka	R 17	Traumatická amputace dolní končetiny, NS	T 13.6			
Cyanóza	R 23.0	PÁTEŘ	Zlomenina páteře - zavřená, NS	T 08.0		
Bolestivé močení, NS	R 30		Zlomenina páteře - otevřená, NS	T 08.1		
Hematurie	R 31	Poranění míchy, NS	T 09.3			
Retence - zadržení moči	R 33	T07	Neurčená mnohočetná poranění - polytrauma	T 07		
Spavost - somnolence	R 40.0	ŠOK	Šok, NS	R 57.9		
Bezvědomí - coma, NS	R 40.2		Kardiogenní šok	R 57.0		
Závrať - vertigo	R 42		Hypovolemický šok	R 57.1		
Dysfázie a afázie	R 47.0		Traumatický šok	T 79.4		
Horečka, NS	R 50.9		Anafylaktický šok	T 78.2		
Nevolnost a únava	R 53		Septický šok	A 41.9		
Kolapsový stav - synkopa	R 55		Vyšetření a pozorování po DN	Z 04.1		
Febrilní křeče	R 56.0		Jiné a neurčené abnormality chůze a pohybu	R 26.8		
Darzalgie, NS	M 54.9		Imobilita	R26.3		
Bolest hlavy, NS	R 51		Bolest v končetině	M 79.6		
Imobilita	R 26.3					
Jiné a neurčené křeče	R56.8					

	Diagnóza	MKN		Diagnóza	MKN	
<b>KŮŽE</b>	Kožní absces, furunkl, karbunkl, NS	L 02.9	<b>PSYCHIATRIE</b>	Neurčená demence	F 03	
	Flegmóna, NS	L 03.9		Schizofrenie	F 20.9	
	Psoriasis, NS	L 40.9		Manická fáze, NS	F 30.9	
	Urtica, NA	L 50.9		Depresivní fáze, NS	F 32.9	
	Dermatitida, NS	L 30.9		Afektivní porucha, NS	F 39	
<b>INFEKCE</b>	Průjem (diarrhoea) a gastroenteritida	A 09		Anxiózní porucha, NS	F 41.9	
	TBC dýchacího ústrojí, histol. neověřená	A 16.9		Akutní stresová reakce	F 43.0	
	Meningokoková infekce, NS	A 39.9		Dissociativní porucha, hysterie, NS	F 44.9	
	Růže, erysipelas	A 46		Neurotická porucha, NS	F 48.9	
	Neurčená virová infekce CNS	A 89		Duševní onemocnění, NS	F 99	
	Hepatitida A, NS	B 15.9	Poruchy duševní a poruchy chování	F 10-19.0		
	Hepatitida B, NS	B 16.9	Alkohol	F 10		
	AIDS	B 22.7	Opioidy	F 11		
	Scabies - svrab	B 86	Kanabinoidů	F 12		
	CA rtu, dutiny ústní a hltanu	C 14.8	Sedativa a hypnotika	F 13		
<b>NOVOTVARY</b>	CA jícnu, NS	C 15.9	Kokain	F 14		
	CA žaludku	C 16.9	Jiná stimulancia, včetně kofeinu	F 15		
	CA tlustého střeva, NS	C 18.9	Halucinogeny	F 16		
	CA recta	C 20	Tabák	F 17		
	CA GIT nepřesné lokalizace, NS	C 26.9	Prchavá rozpouštědla	F 18		
	CA průdušek, plic, NS	C 34.9	Více drog a psychoaktivní látky	F 19		
	CA dýchacího ústrojí, NS	C 39.9	Specifické kódy na 4 místě	F 10-19.0		
	CA kůže, NS	C 44.9	Akutní intoxikace	.0		
	CA prsu, NS	C 50.9	Syndrom závislosti	.2		
	CA ženských pohlavních orgánů	C 57.9	Odvvykací stav	.3		
	CA mužských pohlavních orgánů	C 63.9	Odvvykací stav s deliriem	.4		
	CA močových orgánů, NS	C 68.9	Psychotická porucha	.5		
	CA, CNS, NS	C 72.9	Neurčení duševní poruchy	.9		
	<b>UROLOGIE</b>	Chron. nefrit. syndrom, NS	N 04.9	<b>TOXICKÉ ÚČINKY</b>	Analgetika, antirevmatika, antipyretika	T 39.9
		Pyelonefritids acuta	N 10		Heroin	T 40.1
Akutní selhání ledvin, NS		N 17.9	Cannabis		T 40.7	
Chronické selhání ledvin, NS		N 18.9	Benzodiazepiny		T 42.3	
Neurčená ledvinná kolika		N 23	Tricyklická antidepressiva		T 43.0	
Cystitis, NS		N 30.9	Alkohol, NS		T 51.9	
Poruchy močové soustavy, NS		N 39.9	Glykoly (Fridex)		T 52.3	
<b>GENITÁLIE</b>	Prostatitis, NS	N 41.9	Aromatické uhlovodíky		T 53.9	
	Torze varlete	N 44	Žiraviny		T 54.9	
	Onemocnění mužských genitálií, NS	N 50.9	Oxid uhelnatý		T 58	
	Mastitis, NS	N 61	Plyny, dýmy a páry		T 59.9	
	Adnexitis, NS	N 70.9	Neurčené látky		T 65.9	
	Pánevní zánětlivé onemocnění u žen, NS	N 73.9	Tox. účinek při styku s jed. živočichy		T 63.9	
	Abnormální děložní a vaginální krvácení	N 93.9	<b>ZEVNÍ VLIVY</b>		Aspirace žaludečního obsahu	W 78
<b>OČNÍ</b>	Konjunktivitids, NS	H 10.9			Aspirace potravy	W 79
	Zánět rohovky - keratitis	H 16.9		Aspirace jiných předmětů	W 80	
	Katarakta, NS	H 26.9		Cizí těleso v dýchacím ústrojí	T 17.9	
	Glaukom, NS	H 40.9		Asfyxie, NS	R 09.0	
	Nystagmus	H 55		Popáleniny, NS	T 30.0	
	Porucha vidění, NS	H 53.9		Omrzliny, NS	T 35.6	
	Poranění oka, NS	S 05.9		Přehřátí	T 67.1	
<b>UŠI</b>	Nemoc zevního ucha, NS	H 61.9		Podchlazení	T 68	
	Nehnisavý zánět středního ucha, NS	H 65.9		Dušení, rdoušení, strangulace	T 71	
	Bolest v uchu - otalgie	H 92.0		Zasažení bleskem	T 75.0	
	<b>PORODNICTVÍ</b>	Mimoděložní těhotenství, NS		O 00.9	Tonutí a utonutí	T 75.1
		Abortus spontaneus, neúplný		O 03.3	Zasažení elektrickým proudem	T 75.4
Abortus spontaneus, úplný		O 03.9		Neurčené utonutí	W 74	
Eklampsie		O 15.9		Alergie, NS	T 78.4	
Předčasný porušení plodových blan, NS		O 42.9	<b>ENDOKRYNOLOGIE</b>	Hypotyreóza, myxedém, NS	E 03.9	
Předčasný porod (méně než 37 týdnů)		O 60		Hypertyreóza, NS	E 05.9	
Spontánní porod jediného dítěte		O 80.9		DM závislý na inzulinu	E 10.9	
Komplikace šestinedělí, NS		O 90.9		Hyper-hypoglykemická kóma	E 10.0	
Smrt plodu z neurčené příčiny, NS	P 95	DM nazávislý na inzulinu		E 11		
<b>GIT</b>	Gastroduodenální vřed, NS	K 27		Hypoglykémie, NS	E 16.2	
	Dyspepsie	K 30		Neurčená podvýživa, NS	E 46	
	Akutní apendicitida, NS	K 35.9		Obezita, NS	E 66	
	Hernia inguinalis	K 40.9		Dehydratace	E 86	
	Břišní kýla, NS	K 42.9		<b>CNS</b>	Parkinsonova nemoc	G 20
	Ileus, NS	K 56.7	Alzheimerova nemoc, NS		G 30.9	
	Peritonitis, NS	K 65.9	Roztroušená skleróza		G 35	
	Alkoholické onemocnění jater, NS	K 70.9	Epilepsie, NS		G 40.9	
	Selhání jater, NS	K 72.9	Epilepsie - grand mal, NS		G 40.6	
	Neurčená cirhóza jater, NS	K 74.6	Epilepsie - petit mal, NS	G 40.7		
	Cholecholelitiáza, kolika	K 80.5	Status epilepticus, NS	G 41.9		
	Nemoc žlučníku, NS	K 82.9	<b>EXITUS</b>	Syndrom náhlé smrti dítěte(kojence)	R 95	
	Pancreatitis acuta	K 85		Okamžitá smrt	R 96.0	
	Hematemeza	K 92.0		Náhlá smrt z neznámé příčiny (do 24 h)	R 96.1	
	Meléna	K 92.1		Smrt beze svědků	R 98	
Nemoci trávicí soustavy, NS	K 92.9	Neznámá příčina smrti		R 99		

## MECHANISMUS ÚRAZU - DRUHÁ DIAGNÓZA

ZRANĚNÝ CHODEC - SRÁŽKA S		LED, SNÍH		W00.	SCHOD, ESKALÁTOR		W10.	KOUSNUTÍ - ÚTOK			
	KOLO	V01.	PROSTÝ	W01.		ŽEBŘÍK	W11.	PES	W54		
	2, 3 KOLOVÉ VOZ.	V02.	SRÁŽKA S CHODCEM	W02.		LEŠENÍ	W12.	SAVCI	W55		
	OSOBNÍ, LEHKÉ N.	V03.	PŘI NESENÍ	W03.		Z BUDOVI I PROPAD	W13.	PLAZ	W59		
	NÁKLADNÍ, BUS	V04.	Z INVALIDNÍHO VOZÍKU	W04.		ZE STROMU	W14.	BODAVÝ HMYZ	X23		
	ŽELEZNIČNÍ V.	V05.	Z POSTELE	W05.		ZE SKÁLY	W15.	MOŘŠTÍ Ž.	W56		
	OSTATNÍ + TRAM	V06.	Z ŽIDLE	W06.		POTOP., SKOK, VODA	W16.	TRNY, OSTNY	W60		
	.0 - MIMO SILNICI .1 - SILNIČNÍ		PÁD Z WC	W07.		ŠACHTY, KOMÍNY	W17.	PLAZ	X20		
			Z NÁBYTKU, OSTATNÍ	W08.		Z VYB. HŘIŠTĚ	W19.	PAVOUK	X21		
MKN - DOPRAVNÍ NEHODA SILNIČNÍCH VOZIDEL					JEZDEC - ZVÍŘE (zraněný při) V80						
1. Č. - ZRANĚNÝ BYL			2. Č. - SRÁŽKA S		PÁD, PŘEVRÁCENÍ, SHOZENÍ		.0	JEDOVATÍ			
	NA KOLE	V1		ZVÍŘE, CHODEC	0.		ZVÍŘE, CHODEC	.1	MOŘŠTÍ Ž.	X26	
	NA MOTOCYKLU	V2		KOLO	1.		KOLO	.2	JINÍ	X25	
	NA 3 KOL. VOZIDLE	V3		2, 3 KOLOVÉ MOTOR.	2.		2, 3 KOLOVÉ VOZ.	.3	EXPOZICE		
	NA OSOB. AUTOMOBILU	V4		OSOBNÍ, LEHKÉ NÁKL.	3.		4 KOLOVÁ	.4	EL. PROUD	W85	
	NA DODÁVCE, L. NÁKL. VOZE	V5		NÁKLADNÍ, BUS	4.		JINÉ MOTOROVÉ VOZIDLO	.5	BLESK	X33	
	V TĚŽKÉM NÁKLADNÍM VOZE	V6		ŽELEZNIČNÍ	5.		ŽELEZNIČNÍ	.6	CHLAD	X31	
	V AUTOBUSE	V7		JINÉ A TRAM	6.		JINÉ NEM. A TRAM	.7	HORKO	X30	
			S PEVNOU PŘEKÁŽKOU	7.	S PEVNOU PŘEKÁŽKOU	.8		.8	SLUNEČNÍ ZÁŘENÍ	X32	
			BEZ NÁRAZU - PÁD	8.	NEURČENO	.9		.9	ZÁPLAVY	X38	
3. Č. BLIŽŠÍ SPECIFIKACE					VLAK - V81, TRAM - V82						
PRO V1 a V2			PRO V3 až V7		VOZIDLO MIMO SILNICI		.0	UVNITŘ		X00	
MIMO SILNICI			MIMO SILNICI		VOZIDLO NA SILNICI		.1	VENKU		X01	
ŘIDIČ	.0	ŘIDIČ	.0	S VLAKEM, TRAM		.2	VZNÍCENÍ H. (BENZÍN)				X04
CESTUJÍCÍ	.1	CESTUJÍCÍ	.1	S PŘEDMĚTEM		.3	NEHODY PŘI ZDRAV. PÉČI				
NEURČENO	.2	VNĚ VOZIDLA	.2	NÁSTUP A VÝSTUP		.4	ŘÍZ., PÍCHN., KRVÁCENÍ		Y60.9		
NÁSTUP	.3	NEURČENO	.3	PÁD VE VAGÓNU		.5	CIZÍ TĚLESO		Y61.9		
		NÁSTUP / VÝSTUP	.4	VYPADNUTÍ		.6	CHYBA V DÁVKOVÁNÍ		Y63.9		
NA SILNICI			NA SILNICI		VYKOLEJENÍ		.7	KONTAMINACE		Y64.9	
ŘIDIČ	.4	ŘIDIČ	.5	NEURČENO		.9	JINÉ		65.8		
CESTUJÍCÍ	.5	CESTUJÍCÍ	.6	1. ČÍSLO = odkud pochází zraněný							
NEURČENO	.6	VNĚ VOZIDLA	.7								2. ČÍSLO = s čím došlo k nehodě
		NEURČENO	.8	3. ČÍSLO = kdo, kde							
ZRANĚNÝ Z VOZU	PRO PRŮMYSL		V83.			TŘETÍ ČÍSLO VIZ. V3 až V7		NEHODY V LODNÍ DOPRAVĚ		V94.9	
	PRO ZEMĚDĚLSTVÍ		V84.	NEHODY VE VZDUŠNÉ DOPRAVĚ				V97.9			
	PRO STAVBY		V85.								
	JEN DO TERÉNU (ROLBA)		V86.								

MKN - MECHANISMUS ÚRAZU									
OBĚŠENÍ, ŠKRCENÍ, DUŠENÍ	SEBEPOŠKOZENÍ	X70	NAPADENÍ	X91	UDÁLOST, ÚMYSL NEZNÁMÝ	Y20	NÁHODNÝ KONTAKT, ÚDER	HOZENÝ, PADAJÍCÍ VĚC	W20
TOPENÍ		X71		X92		Y21		SPORTOVNÍ NÁČINÍ	W21
VÝSTŘEL - PISTOLE, REV.		X72		X93		Y22		JINÝ, NÁRAZ NA VĚC	W22
VÝSTŘEL - PUŠKA, BROK.		X73		X94		Y23		ZMÁČKNUTÍ MEZI	W23
VÝSTŘEL - NEURČENO		X74		X95		Y24		SKLO	W25
VÝBUŠNINA		X75		X96		Y25		NOŽE, MEČE, DÝKY	W26
KOUŘ, DÝM, OHEŇ		X76		X97		Y26		NÁSTROJ BEZ POHONU	W27
VOD. PÁRA, VÝPARY, PŘED.		X77		X98		Y27		TRAVNÍ SEKAČKA	W28
OSTRÝ PŘEDMĚT		X78		X99		Y28		NÁSTROJ NA POHON	W29
TUPÝ PŘEDMĚT		X79		Y00		Y29		ZEMĚDĚLSKÝ STROJ	W30
SKOK Z VÝŠE		X80		Y01		Y30		VÝSTŘEL, PISTOLE MALÁ	W32
SKOK POD POH. VĚC		X81		Y02		Y31		VÝSTŘEL, PISTOLE VĚTŠÍ	W33
TĚLESNOU SILOU				Y04		Y33		VÝSTŘEL, NEUČENÉ	W34
SEXUÁLNÍ NAPADENÍ, ZN.				Y05				VÝBUCH TLAK. VENTILU	W38
								UZAV. V PROST S NÍZKÝM 02	W81
								UTONUTÍ POTOPENÍM	W74

<b>XWY</b> TŘETÍ ČÍSLO UDÁVA	DOMOV (BYTY, SOUKROMÉ POZEMKY, ZAHRADY)	.0	ULICE, SILNICE	.4	JINDE - KEMP, LES, PŘÍSTAV, ŘEKA, ZOO	.8
	OBYTNÉ INSTITUCE (DOMOVY, VĚZENÍ, ÚTULKY)	.1	OBCHODY A SLUŽBY	.5		
	ŠKOLY, VEŘEJNÉ A KULTURNÍ PROSTORY	.2	PRŮMYSL A STAVBY	.6		
	SPORTOVIŠTĚ	.3	ZEMĚDĚLSTVÍ	.7	NEURČENO	.9

## POZNÁMKY:

POZNÁMKY: