

VÝROČNÍ ZPRÁVA 2010

Úvodní slovo hejtmana Jihočeského kraje



Mgr. Jiří Zimola
hejtman Jihočeského kraje

Vážení Jihočeši,

Nemocnice Jindřichův Hradec, a.s. patří mezi zdravotnická zařízení v majetkovém vlastnictví Jihočeského kraje. Jak Jihočeský kraj, tak vedení nemocnic se snaží dělat vše proto, aby jejich zařízení opouštěli vyléčení, spokojení pacienti, o které pečují kvalitní lékaři a ochotný zdravotnický personál, mající v příjemném prostředí k dispozici nejmodernější přístroje a neúčinnější léky.

Ne jinak je tomu i v Nemocnici Jindřichův Hradec, která v roce 2010 realizovala řadu významných investic. Nejvýznamnější v oblasti zdravotnických přístrojů bylo zakoupení a instalace moderního CT tomografu, který podstatně zvýšil jakost zobrazení a z toho vyplývajících informací, i značně zkrátil čas potřebný k vyšetření pacienta. Stejně jako českokrumlovská nemocnice, i jindřichohradecká přešla na digitální rentgenové zobrazování.

Dále zvýšila kapacitu svého oddělení hemodialýzy a soustředila se rovněž na svoji dopravní situaci - zavedla nový přístupový systém do areálu nemocnice a vybudovala nová parkoviště pro pacienty i zaměstnance.

Nemocnice Jindřichův Hradec v roce 2010 také významně postoupila v přípravě nejvýznamnější budoucí investice – výstavby nového pavilonu D. Dokončila úpravu projektu a směřovala svoji činnost k výběrovému řízení a rozběhu výstavby tohoto pavilonu v roce 2011.

Dovolte mi tedy popřát zdravotnickému personálu, lékařům a vůbec všem, kteří se podílejí na chodu nemocnice v Jindřichově Hradci, spokojeného pacienta. Našim pacientům pak přeji kvalifikovaný, profesionální a plně vstřícný personál, pomáhající ke znovunabytí jejich zdraví.

Jiří Zimola
hejtman Jihočeského kraje

Obsah

Slovo předsedy představenstva	3
Statutární orgán – představenstvo k 31.12.2010.....	4
Zpráva představenstva Nemocnice Jindřichův Hradec,a.s. pro valnou hromadu o podnikatelské činnosti a hospodaření nemocnice za rok 2010	5
Dozorčí rada k 31.12.2010.....	6
Zpráva dozorčí rady Nemocnice Jindřichův Hradec, a.s.	7
Organizační struktura k 31.12.2010	8
Oddělení nemocnice Jindřichův Hradec.....	11
Ekonomika	21
Vztahy s veřejností.....	32
Nákup investic 2010.....	34
Sponzorské dary 2010	36
Informace vztahující se k činnosti účetní jednotky.....	37
Hlavní úkoly a cíle Nemocnice Jindřichův Hradec,a.s.....	37
Zpráva nezávislého auditora	38
Zpráva o vztazích.....	39
Roční statistické výkazy	46
Příloha účetní závěrky k 31.12.2010	52



Slovo předsedy představenstva

Vážení spoluobčané,

rok 2010 byl pro Nemocnici Jindřichův Hradec, a.s., rokem stabilizace a rozvoje poskytované zdravotní péče.

Uplynulý rok byl zároveň rokem řady změn. Na konci ledna vznikla nová akciová společnost Nemocnice Dačice, a.s., která se oddělila od naší nemocnice. To byla velmi výrazná změna, která ovlivňuje srovnávání parametrů naší nemocnice s předcházejícími lety. S Nemocnicí Dačice, a.s. výborně spolupracujeme, není to ale již naše součást.

Koncem února 2010 došlo také k výrazné změně ve vedení naší akciové společnosti. Novým předsedou představenstva jsem se stal já, místopředsedou pan primář MUDr. Karel Bajer.

V roce 2010 jsme realizovali řadu nových investic, o nichž se již zmínil ve svém slově pan hejtman. Chtěl bych zde zdůraznit práci celého představenstva při přípravě projektu nového pavilonu D. Současný objekt D je nejstarší částí nemocnice a řešení této situace považuje celé vedení nemocnice za nezbytné. Již mnoho let je stav tohoto pavilonu špatný a budova není vhodná ani k rekonstrukci. Přitom pavilon D je pro lůžkový fond nemocnice rozhodující, nachází se v něm zhruba polovina všech akutních lůžek nemocnice. Aktualizace projektu přinesla řešení šité na míru našim pacientům i zaměstnancům nemocnice, nesrovnatelné s dnešním stavem. Změnu pavilonu D pokládáme za strategicky nutnou, nezbytnou pro budoucnost našeho zdravotnického zařízení.

Pozornost jsme v roce 2010 věnovali rovněž pavilonu C. Budova pochází ze 30. let minulého století a její modernizace je rovněž velmi potřebná. Postupně opravujeme vnitřní prostory, zateplení budovy jsme na základě nového projektu přihlásili do akce Zelená úsporám. Stav pavilonu zde nevyžaduje vybudování objektu nového, prostory však chceme postupně zlepšit na úroveň 21. století. Chod nemocnice samozřejmě nepředstavují jen nové investice a opravy. Pracovníci a jednotlivá oddělení v roce 2010 obdrželi 25 pochval, ale také 14 stížností, kterými se vedení nemocnice zabývalo a přijímalo opatření k jejich řešení.

Závěrem bych chtěl jménem představenstva i svým poděkovat všem pracovníkům za práci na rozvoji nemocnice i za každodenní náročnou práci při záchraně lidských životů a zdraví pacientů. Naším pacientům pak přeji zejména dobré zdraví a kvalifikovaný usměvavý personál naší nemocnice.

JUDr. Jaroslav Vohnout
předseda představenstva
Nemocnice Jindřichův Hradec, a.s.

Statutární orgán – představenstvo k 31.12.2010



JUDr. Jaroslav Vohnout
předseda představenstva
od 16.2.2010



MUDr. Karel Bajer
místopředseda představenstva
od 16.2.2010

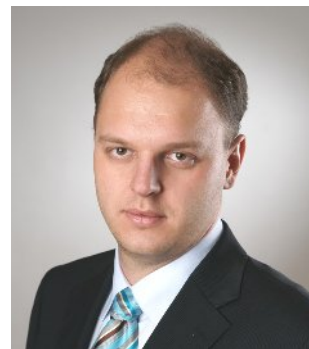
Členové představenstva



Ing. Ivo Houška, MBA



Ing. Martin Bláha



Ing. Michal Čarvaš

Zpráva představenstva Nemocnice Jindřichův Hradec, a.s. pro valnou hromadu o podnikatelské činnosti a hospodaření nemocnice za rok 2010

Představenstvo Nemocnice Jindřichův Hradec, a.s. předkládá valné hromadě zprávu o hospodaření společnosti za rok 2010.

Hospodaření Nemocnice Jindřichův Hradec, a.s. skončilo s kladným výsledkem 81 129,07 Kč, výnosy společnosti byly 492 390 687,71 Kč, náklady celkem činily 492 309 558,64 Kč.

V průběhu roku 2010 byl proveden účetní a daňový audit. Účetní audit provedla firma NEXIA AP a.s. se sídlem v Praze 3, Žerotínova 1124/35, PSČ 130 00. Dne 26.4.2011 byl Nemocnici Jindřichův Hradec, a.s. předán kladný výrok auditora.

Daňový audit byl proveden firmou EDUK CB, a.s. se sídlem v Českých Budějovicích, Kněžskodvorská 2277/26, která rovněž zpracovala přiznání k dani z příjmů právnických osob za rok 2010.

Návrh na rozdělení zisku po zdanění za rok 2010

Představenstvo společnosti Nemocnice Jindřichův Hradec, a.s. předkládá návrh na rozdělení zisku po zdanění za rok 2010 :

Použitelný zisk k rozdělení po zdanění **81 129,07 Kč**

Návrh na přiděl do fondů společnosti:

Rezervní fond - povinný podíl **4 056,00 Kč**

Další nerozdělený zisk použít na:

úhradu ztráty minulých let **77 073,07 Kč**

Rozděleno celkem: **81 129,07 Kč**

Za představenstvo Nemocnice Jindřichův Hradec, a.s.:



JUDr. Jaroslav Vohnout
Předseda představenstva



MUDr. Karel Bajer
místopředseda představenstva

Dozorčí rada k 31.12.2010

předseda dozorčí rady:	Ing. Jaromír Slíva
člen dozorčí rady:	Dana Kochrdová
člen dozorčí rady:	Ing. Karel Matoušek
člen dozorčí rady:	Mgr. Vítězslav Jandák
člen dozorčí rady:	Ing. Miroslav Dvořák
člen dozorčí rady:	Ing. Jan Vondrouš
člen dozorčí rady:	JUDr. Tomeš Vytiska
člen dozorčí rady:	Pavel Stručovský od 30.9.2010 do 30.9.2010 Eva Jakešová
člen dozorčí rady:	MUDr. Michal Cihla od 30.9.2010 do 30.9.2010 MUDr.Zdeněk Strnad



Zpráva dozorčí rady Nemocnice Jindřichův Hradec, a.s.


Dozorčí rada Nemocnice Jindřichův Hradec, a.s. na svém jednání dne 3.5.2011 projednala závěrečné hodnocení roku 2010. Účetní závěrka byla podrobena externímu auditu, který provedla firma NEXIA AP a.s. se sídlem v Praze 3, Žerotínova 1124/35, PSČ 130 00. Dozorčí rada se seznámila s výrokem auditora, který zní:

„Podle našeho názoru účetní jednotka podává věrný a poctivý obraz aktiv, pasiv a finanční situace společnosti Nemocnice Jindřichův Hradec, a.s. k 31.12.2010 a nákladů, výnosů a výsledků jejího hospodaření, peněžních toků za rok 2010 v souladu s českými účetními předpisy“.

Dozorčí rada svým usnesením vzala na vědomí zprávu auditora za rok 2010 a zisk ve výši 81 129,07 Kč doporučuje rozdělit následujícím způsobem:

Použitelný zisk k rozdělení po zdanění	81 129,07 Kč
Návrh na příděl do fondů společnosti:	
Rezervní fond - povinný podíl	4 056,00 Kč
Další nerozdělený zisk použit na úhradu ztráty minulých let	77 073,07 Kč
Rozděleno celkem:	81 129,07 Kč

V Jindřichově Hradci dne 3.5.2011

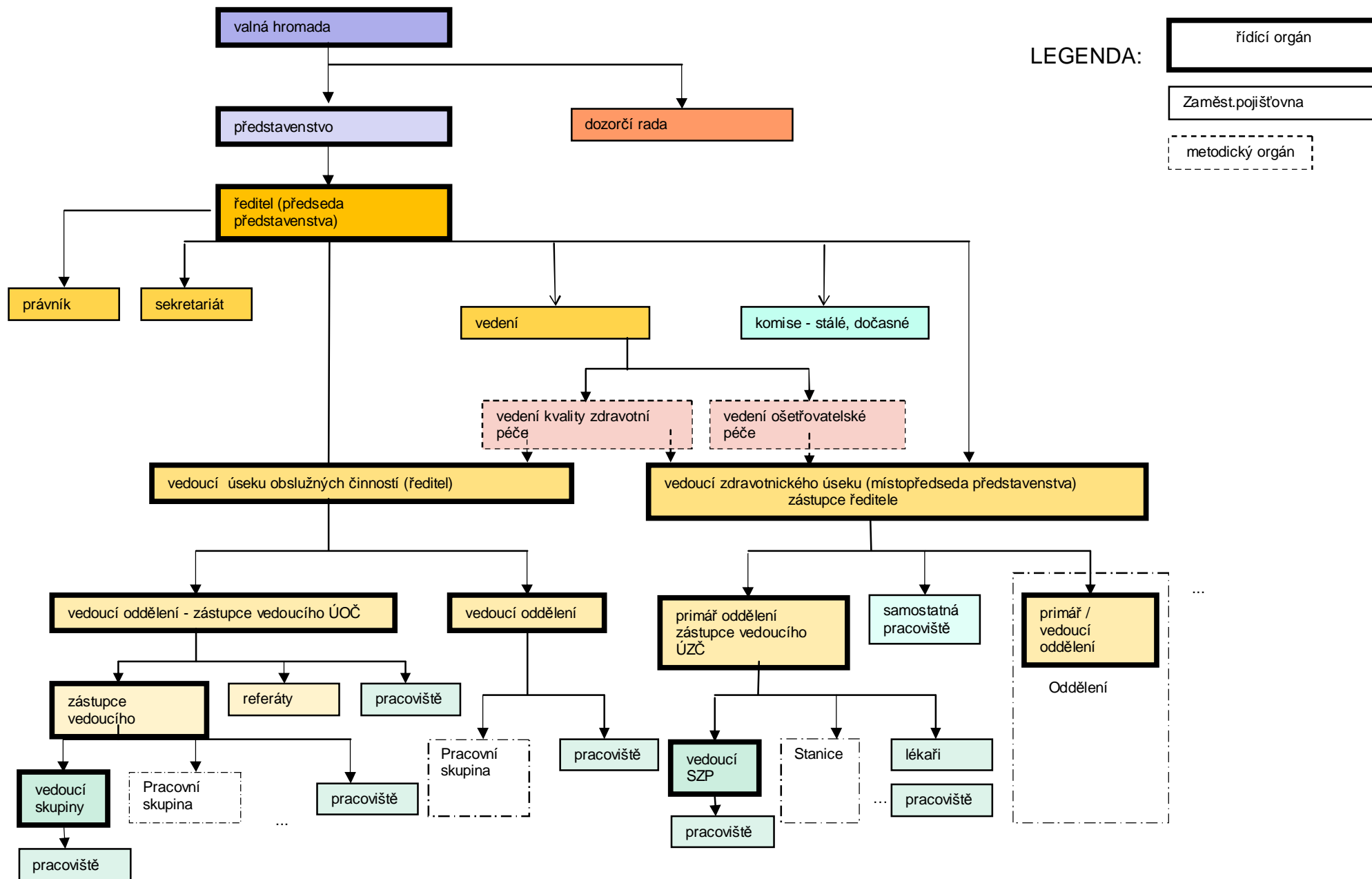


Ing. Jaromír Slíva

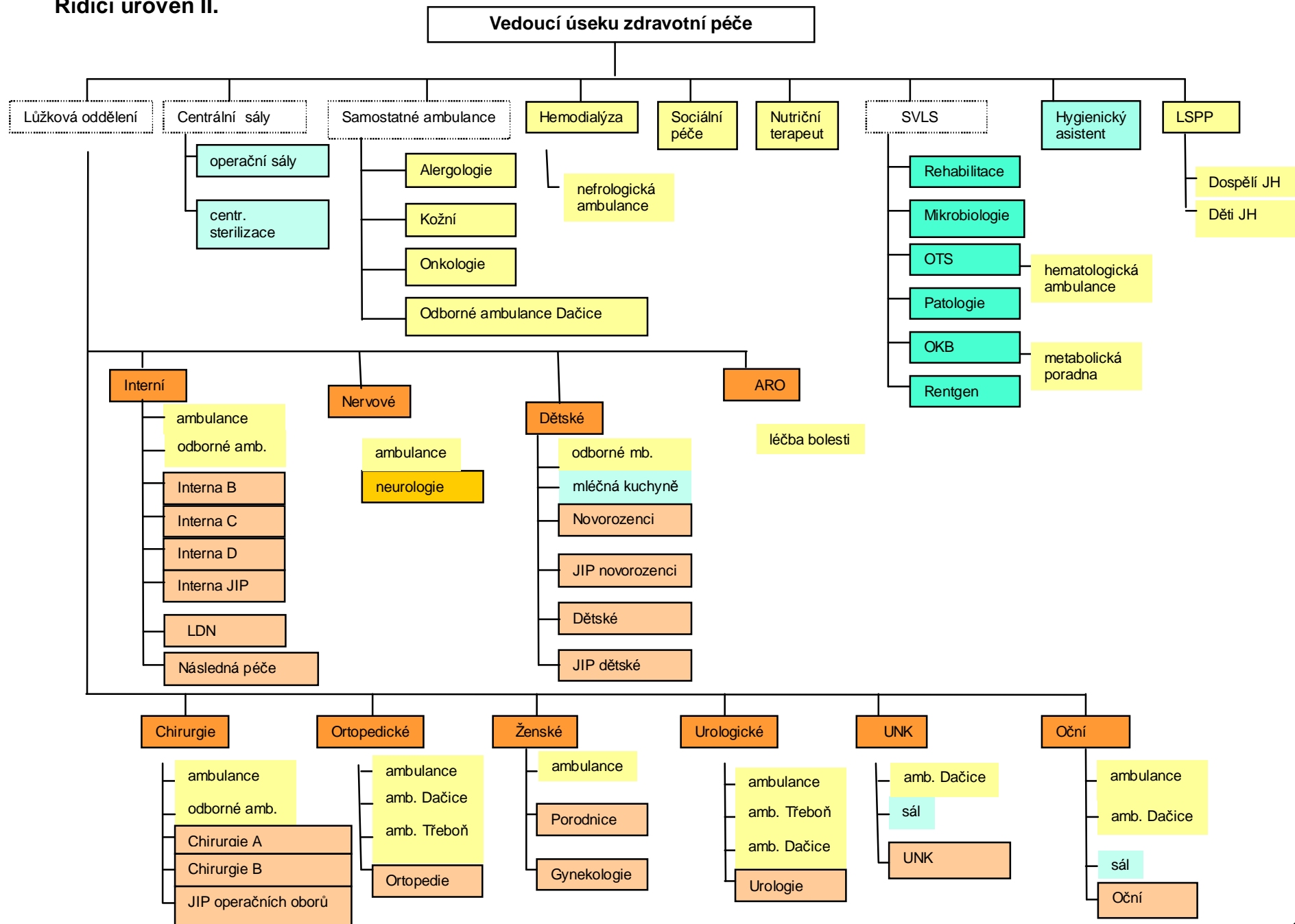
předseda dozorčí rady Nemocnice Jindřichův Hradec, a.s.

Organizační struktura k 31.12.2010

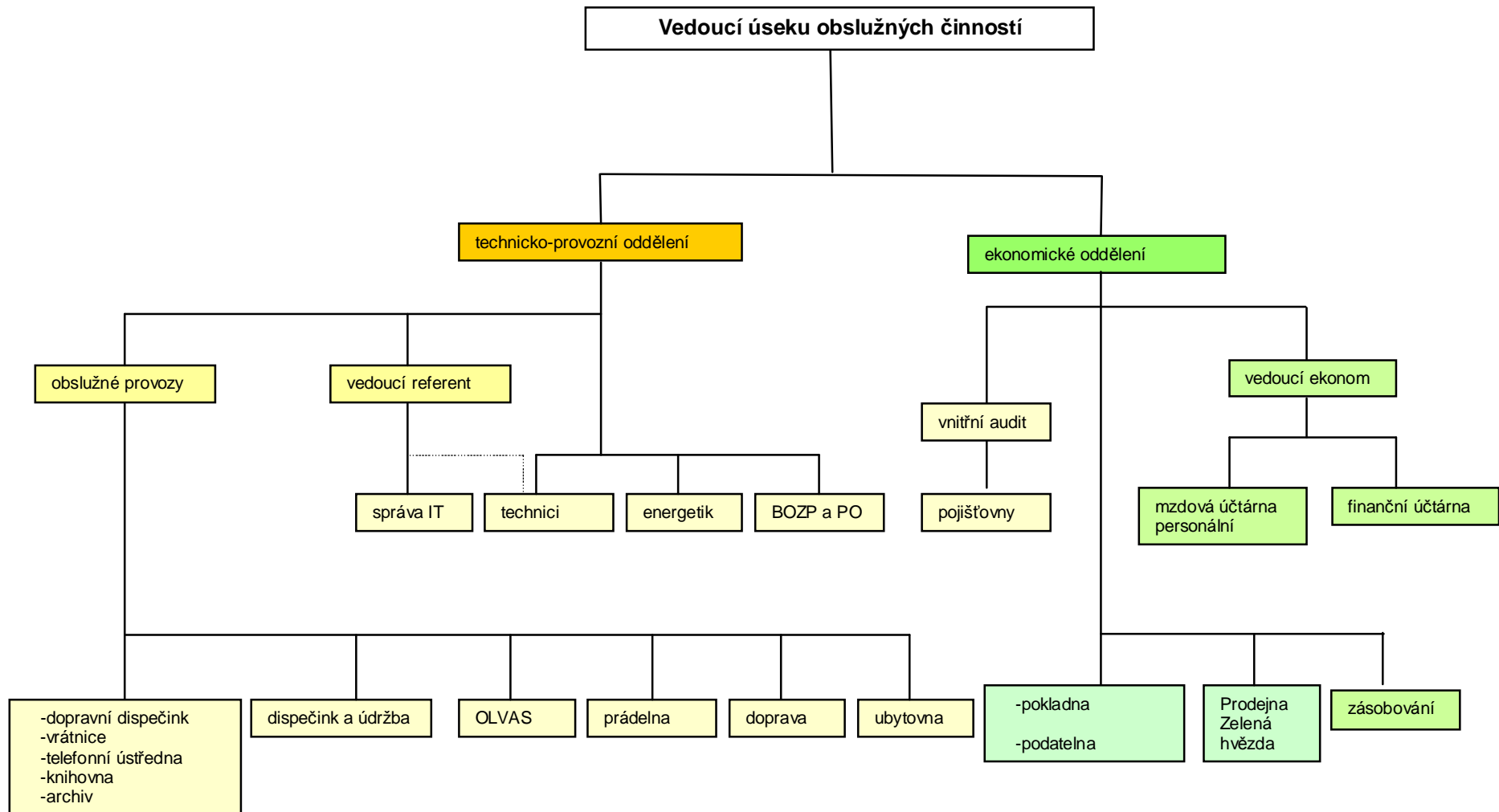
Řídící úroveň I.



Řídící úroveň II.



Řídící úroveň II.



Oddělení nemocnice Jindřichův Hradec

LŮŽKOVÁ ODDĚLENÍ	PRIMÁŘ	STANIČNÍ SESTRA	
Interní oddělení	MUDr. Stoupenec	Jitka Pechová - stanice B	
		Eva Jakešová - stanice C	
		Dana Šírková - stanice D	
		Libuše Němcová - stanice JIP	
Neurologické oddělení	MUDr. Jiří Loučka	Lenka Pohůnková	
Dětské oddělení	MUDr. Miroslav Toms	Eva Sedláková	
		Jana Batóková - stanice novorozenců a JIP novorozenců	
Chirurgické oddělení	MUDr. Jan Kelbl	Marie Dvořáková - stanice A	
		Olga Kačová - stanice B	
		Hana Veselá - stanice JIP	
Gynekologicko-porodnické oddělení	MUDr. Pavel Dejmal	Jitka Machová – staniční sestra porodnice	
		Jiřina Fiedlerová – staniční sestra gynekologie	
Oddělení dlouhodobých nemocných	MUDr. Jiří Plocek	Jana Barešová - stanice LDN	
		Naďa Havisová - stanice ODN	
Ortopedické oddělení	MUDr. Jaroslav Altschul	Hana Knoblochová	
Urologické oddělení	MUDr. Jan Rybka	Renata Jasanská	
ORL	MUDr. Bohumil Markalous	Jiřina Furtáková	
Oční oddělení	MUDr. Magdalena Loulová	Zdeňka Beranová	
Hemodialýza	MUDr. Alena Doubravová	Renata Melišiková	
KOMPLEMENT	PRIMÁŘ	VEDOUcí ODDĚLENÍ	VEDOUcí LABORANT
Radiodiagnostické oddělení	MUDr. Marek Koutný		Martin Langer
Oddělení lékařské mikrobiologie	MUDr. Blanka Heinigeová		Marie Pánová
Oddělení klinické biochemie		Ing. Václav Šojdel	Jitka Švecová
Patologicko-anatomické oddělení	MUDr. Cempírková		Dagmar Simonidesová
Hematologie a krevní transfúze	MUDr. Martin Svoboda		Romana Stieblerová
Rehabilitace	MUDr. Karel Bajer		Marie Škodová
SAMOSTATNÉ ODBORNÉ AMBULANCE	VEDOUcí LÉKAŘ AMBULANCE		ZDRAVOTNÍ SESTRA
Onkologie	MUDr. Pavel Weiner		Jana Růžičková
Kožní ambulance	MUDr. Ludvík Kolajta		Ladislava Kupková
Alergologie	MUDr. Eva Albrechtová		Alena Dvořáková

Úsek obslužných činností

ODDĚLENÍ	VEDOUCÍ PRACOVNÍK
Provoz	Pavel Stručovský
Prádelna	Stanislava Slaninová
Doprava	Miroslav Pokorný
OLVAS	Ing. Vlastimil Koller
Správa IT	Ing. Jaroslav Venkrbec
Ekonomické oddělení	Ing. Marcela Hovorková
Vedoucí ekonom	Ing. Jaroslav Pechek



Statistika lůžkových oddělení I.

oddělení	počet pacientů 2010	počet pacientů 2009	rozdíl 2010-2009	index 10/09	Ošetř. dny 2010	Ošetř. dny 2009	rozdíl 2010-2009	index 10/09	průměrná ošetřov. doba 2010	průměrná ošetřov. doba 2009	rozdíl 2010-2009	index 10/09
interna celkem	3 446	3 430	16	100%	25 100	24 218	882	104%	7,28	7,1	0,18	103%
- B	1260	1 096	164	115%	6290	5 923	367	106%	4,99	5,4	-0,41	92%
- C	1 167	1 276	-109	91%	8 860	8 564	296	103%	7,59	6,7	0,89	113%
- D	1280	1 172	108	109%	8256	8 008	248	103%	6,45	6,8	-0,35	95%
- JIP	437	470	-33	93%	1694	1 723	-29	98%	3,88	3,7	0,18	105%
neurologie	753	829	-76	91%	6447	6 947	-500	93%	8,56	8,4	0,16	102%
dětské celkem	2208	2 266	-58	97%	9257	9 498	-241	97%	4,19	4,2	-0,01	100%
- novorozenci	702	716	-14	98%	2870	2 896	-26	99%	4,09	4,0	0,09	102%
- nedonošenci	137	130	7	105%	1299	1 292	7	101%	9,48	9,9	-0,42	96%
- dětské JIP	414	469	-55	88%	1114	1 290	-176	86%	2,69	2,8	-0,11	96%
- velké děti a kojenci	1238	1 246	-8	99%	3974	4 020	-46	99%	3,21	3,2	0,01	100%
chirurgie cel.	2319	2 282	37	102%	15867	16 143	-276	98%	6,84	7,1	-0,26	96%
- A	1619	1 606	13	101%	7215	7 295	-80	99%	4,46	4,5	-0,04	99%
- B	839	830	9	101%	5581	5 643	-62	99%	6,65	6,8	-0,15	98%
- JIP	558	559	-1	100%	3071	3 205	-134	96%	5,5	5,7	-0,2	96%
ARO	203	238	-35	85%	1421	1 331	90	107%	7	5,6	1,4	125%
ženské celkem	1464	1 501	-37	98%	6907	6 861	46	101%	4,72	4,6	0,12	103%
- gynekologie	708	741	-33	96%	3062	3 251	-189	94%	4,32	4,4	-0,08	98%
- porodnice	763	793	-30	96%	3845	3 610	235	107%	5,04	4,6	0,44	110%
ortopedie	1227	1 176	51	104%	7121	7 149	-28	100%	5,8	6,1	-0,3	95%
urologie	837	759	78	110%	3710	3 377	333	110%	4,43	4,4	0,03	101%
UNK	1911	1 676	235	114%	4453	4 161	292	107%	2,33	2,5	-0,17	93%
oční	477	694	-217	69%	1336	2 104	-768	63%	2,8	3,0	-0,2	93%
Nemocnice bez LDN	14 136	14 102	34	100%	81619	81 789	-170	100%	5,77	5,8	-0,03	99%
LDN celkem	395	702	-307	56%	17796	27 539	-9 743	65%	45,05	39,2	5,85	115%
- LDN	229	261	-32	88%	9947	10 381	-434	96%	43,44	39,8	3,64	109%
- ONP (LDN 2)	138	182	-44	76%	6880	7 014	-134	98%	49,86	38,5	11,36	130%
- LDN Dačice	25	112	-87	22%	517	5 366	-4 849	10%	20,68	47,9	-27,22	43%
- ONP Dačice	33	168	-135	20%	452	4 778	-4 326	9%	13,7	28,4	-14,7	48%
Celkem nemocnice	14 181	14 260	-79	99%	99415	109 328	-9 913	91%	7,01	7,7	-0,69	91%

Statistika lůžkových oddělení II.

oddělení	průměrný počet lůžek v provozu 2010	průměrný počet lůžek v provozu 2009	rozdíl 2010-2009	index 2010/2009	počet lůžek ke konci období 2010	počet lůžek ke konci období 2009	rozdíl 2010-2009	index 2010/2009
interna celkem	85,06	85,47	-0,41	100%	87	87	0	100%
- B	21	20,54	0,46	102%	21	21,00	0	100%
- C	28,13	28,46	-0,33	99%	29	29	0	100%
- D	30	30,55	-0,55	98%	31	31,00	0	100%
- JIP	5,93	5,92	0,01	100%	6	6,00	0	100%
neurologie	24,63	25,00	-0,37	99%	25	25,00	0	100%
dětské celkem	44	43,63	0,37	101%	44	44,00	0	100%
- novorozenci	14	19,00	-5	74%	14	19,00	-5	74%
- nedonošenci	5	4,91	0,09	102%	5	5,00	0	100%
- dětské JIP	5	4,92	0,08	102%	5	5,00	0	100%
- velké děti, kojenci	20	14,79	5,21	135%	20	15,00	5	133%
chirurgie celkem	64,76	63,64	1,12	102%	66	66,00	0	100%
- A	30,97	30,72	0,25	101%	31	31,00	0	100%
- B	22,94	22,18	0,76	103%	24	24,00	0	100%
- JIP	10,85	10,75	0,1	101%	11	11,00	0	100%
ARO	5	5,00	0	100%	5	5,00	0	100%
ženské celkem	39,93	40,00	-0,07	100%	40	40,00	0	100%
- gynekologie	22,98	25,00	-2,02	92%	21	25,00	-4	84%
- porodnice	16,95	15,00	1,95	113%	19	15,00	4	127%
ortopedie	25	24,60	0,4	102%	25	25,00	0	100%
urologie	18,67	18,43	0,24	101%	19	19,00	0	100%
UNK	22	22,00	0	100%	22	22,00	0	100%
oční	14,82	15,00	-0,18	99%	15	15,00	0	100%
Nemocnice bez LDN	343,87	342,77	1,1	100%	348	348,00	0	100%
LDN celkem	105,05	107,00	-1,95	98%	51	107,00	-56	48%
- LDN	29,26	30,00	-0,74	98%	30	30,00	0	100%
- ONP (LDN 2)	19,79	21,00	-1,21	94%	21	21,00	0	100%
- LDN Dačice	30	30,00	0	100%	0	30,00	-30	0%
- ONP Dačice	26	26,00	0	100%	0	26,00	-26	0%
Celkem	448,92	449,77	-0,85	100%	399	455,00	-56	88%

Počty zdravotnických pracovníků na lůžkových odděleních (průměrný přepočtený evidenční počet)

LŮŽKOVÁ ODDĚLENÍ	LÉKAŘI				SZP (střední zdravotnický personál)				NZP (nižší zdravotnický personál)				PZP (pomocný zdravotnický personál)			
	2009	2010	rozdíl 2010-2009	index 2010/2009	2009	2010	rozdíl 2010-2009	index 2010/2009	2009	2010	rozdíl 2010-2009	index 2010/2009	2009	2010	rozdíl 2010-2009	index 2010/2009
Interna	12,933	14,249	1,316	110,18%	36,474	38,016	1,542	1,042	2,000	5,085	3,085	2,543	19,466	19,041	-0,425	0,978
neurologie	4,500	4,500	0,000	100,00%	8,162	7,830	-0,332	0,959	0,000	0,000	0,000	x	4,052	4,392	0,340	1,084
dětské	5,200	5,619	0,419	108,06%	39,266	38,497	-0,769	0,980	1,241	0,000	-1,241	x	1,000	1,000	0,000	1,000
chirurgie	10,200	10,090	-0,110	98,92%	30,688	31,219	0,531	1,017	1,000	1,241	0,241	1,241	15,741	16,632	0,891	1,057
ARO	2,000	2,000	0,000	100,00%	15,329	16,192	0,863	1,056	0,000	0,000	0,000	x	3,000	3,000	0,000	1,000
Ženské	4,954	6,222	1,269	125,61%	21,490	22,136	0,646	1,030	0,600	0,000	-0,600	x	2,200	2,200	0,000	1,000
Ortopedie	5,340	5,340	0,000	100,00%	8,736	9,276	0,540	1,062	0,000	0,770	0,770	x	3,200	3,033	-0,167	0,948
Urologie	2,058	1,400	-0,658	68,02%	7,564	7,016	-0,548	0,928	0,000	0,000	0,000	x	1,300	1,333	0,033	1,025
UNK	4,970	4,838	-0,132	97,35%	9,304	9,257	-0,047	0,995	0,000	0,000	0,000	x	1,877	2,000	0,123	1,066
Oční	4,864	3,067	-1,797	63,05%	8,822	7,229	-1,593	0,819	0,000	0,000	0,000	x	1,577	0,966	-0,611	0,613
LDN	3,964	2,015	-1,949	50,84%	28,215	16,508	-11,707	0,585	3,342	1,332	-2,010	0,399	15,705	10,718	-4,987	0,682
CELKEM	60,982	59,340	-1,642	97,31%	214,050	203,176	-10,874	0,949	8,184	8,428	0,245	1,030	69,118	64,315	-4,803	0,931



Nejčastější diagnózy v hospitalizaci

diagnóza	počet pacientů 2010	počet pacientů 2009	rozdíl 2010-2009	index 2010/2009	průměrná ošetrovací doba 2010	průměrná ošetrovací doba 2009	rozdíl 2010-2009	index 2010/2009	podíl na oš. dnech nemocnice 2010	podíl na oš. dnech nemocnice 2009
J352 - Hypertrofie adenoidní tkáně	468	391	77	1,20	1,07	1,05	0,02	1,02	0,50%	0,38%
I48 - Fibrilace a flutter síní	196	250	-54	0,78	5,73	6,41	-0,67	0,89	1,13%	1,47%
E042 - Struma netoxická mnohauzlová	185	176	9	1,05	4,83	4,93	-0,10	0,98	0,90%	0,79%
N40 - Zbytnění prostaty	178	161	17	1,11	4,03	3,72	0,31	1,08	0,72%	0,55%
I635 - Moz.infar.zpús.neurč.okl.n.sten.moz.tep.	174	166	8	1,05	18,05	14,71	3,34	1,23	3,16%	2,23%
K801 - Kámen žlučn.s jinou.cholecystitidou	162	181	-19	0,90	6,07	6,55	-0,48	0,93	0,99%	1,08%
M170 - Primární gonartróza, oboustr.	159	148	11	1,07	10,92	9,36	1,55	1,17	1,75%	1,27%
M160 - Primární koxartróza, oboustr.	144	152	-8	0,95	12,74	12,86	-0,13	0,99	1,84%	1,79%
J960 - Akutní respirační selhání	143	153	-10	0,93	9,50	8,53	0,97	1,11	1,37%	1,19%
I839 - Žilní měst.DK bez vředu nebo zá.	137	120	17	1,14	3,80	3,51	0,29	1,08	0,52%	0,39%
K409 - Jednostr.n.neurč.třís.kýla bez neprůch.n.gangr.	131	128	3	1,02	4,94	4,89	0,05	1,01	0,65%	0,57%
H350 - Retinop.oč.poz.a sít.cév.změny	130	116	14	1,12	2,38	2,60	-0,23	0,91	0,31%	0,28%
I500 - Městnavé selhání srdce	125	122	3	1,02	9,81	8,73	1,08	1,12	1,23%	0,97%
I509 - Selhání srdce NS	117	104	13	1,13	12,17	7,84	4,33	1,55	1,43%	0,75%
S060 - Otřes mozku	115	124	-9	0,93	3,09	3,02	0,07	1,02	0,36%	0,34%
H653 - Chron.hlen.zánět střed.ucha	115	89	26	1,29	1,48	1,35	0,13	1,10	0,17%	0,11%
N390 - Inf.moč.ústrojí neurč.lokalizace	113	92	21	1,23	10,02	11,03	-1,01	0,91	1,14%	0,93%
I10 - Esenciální (primární) hypertenze	112	124	-12	0,90	5,69	4,45	1,24	1,28	0,64%	0,50%
R104 - Jiná a neurčená břišní bolest	109	89	20	1,22	3,62	3,97	-0,34	0,91	0,40%	0,32%
C679 - ZN- měchýř močový NS	108	115	-7	0,94	4,39	4,39	0,00	1,00	0,48%	0,46%

Struktura hospitalizovaných pacientů podle zdravotních pojišťoven v roce 2010

Zdravotní pojišťovna (ZP)	počet hospitalizovaných pacientů				% pojištěnců ZP hospitalizovaných pacientů	
	2010	2009	rozdíl 2010-2009	index 2010-2009	2010	2009
Všeobecná ZP	11 347	10 958	389	1,04	76,40%	76,91%
Vojenská ZP	1 372	1 284	88	1,07	9,24%	9,01%
ZP Ministerstva vnitra ČR	1 321	1 275	46	1,04	8,89%	8,95%
Oborová ZP	361	332	29	1,09	2,43%	2,33%
Česká národní ZP	34	303	-269	0,11	0,23%	2,13%
Česká průmyslová ZP	323	60	263	5,38	2,17%	0,42%
ZP Média	60	15	45	4,00	0,40%	0,11%
ZP METAL-ALIANCE	14	10	4	1,40	0,09%	0,07%
Zaměstnanecká pojišťovna ŠKODA	4	8	-4	0,50	0,03%	0,05%
Revírní bratrská pokladna	9	3	6	3,00	0,06%	0,02%
C E L K E M	14 845	14 248	597	1,04	100,00%	100,00%

Struktura ambulantních pacientů podle zdravotních pojišťoven v roce 2010

Zdravotní pojišťovna (ZP)	Počet ošetřených pacientů (unicitní RČ)				% pojištěnců z ambulantně ošetřených pacientů	
	2010	2009	rozdíl 2010-2009	index 2010/2009	2010	2009
Všeobecná ZP	30 146	31 548	-1 402	95,56%	73,48%	73,24%
ZP Ministerstva vnitra	4 234	4 482	-248	94,47%	10,32%	10,41%
Vojenská ZP	4 193	4 361	-168	96,15%	10,22%	10,12%
Oborová ZP	1 264	1 289	-25	98,06%	3,08%	2,99%
Česká národní ZP	0	783	-783	0,00%	0,00%	1,82%
Česká průmyslová ZP	899	412	487	218,20%	2,19%	0,96%
ZP Média	175	81	94	216,05%	0,43%	0,19%
ZP Metal-Alliance	68	70	-2	97,14%	0,17%	0,16%
Revírní bratrská pokladna	23	29	-6	79,31%	0,06%	0,07%
Zaměstnanecká ZP Škoda	23	18	5	127,78%	0,06%	0,04%
C E L K E M	41 025	43 073	-2 048	95,25%	100%	100%

Spádovost pacientů podle krajů – hospitalizace

Kraj	2010	2009	rozdíl 2010-2009	index 2010-2009
Jihočeský	13 430	12 728	702	1,06
Vysočina	857	962	-105	0,89
Praha	221	207	14	1,07
Středočeský	100	68	32	1,47
Jihomoravský	62	99	-37	0,63
Ústecký	35	30	5	1,17
Moravskoslezský	18	28	-10	0,64
Bezdomovci	2	38	-36	0,05
Královéhradecký	16	14	2	1,14
Pardubický	12	17	-5	0,71
Liberecký	17	6	11	2,83
Plzeňský	16	9	7	1,78
Zlínský	7	11	-4	0,64
Olomoucký	7	10	-3	0,70
Karlovarský	12	20	-8	0,60
Mimo území ČR	41	1	40	41,00
C E L K E M	14 853	14 248	605	1,04

Spádovost pacientů podle krajů - ambulance

Kraj	2010	2009	rozdíl 2010-2009	index 2010-2009
Celkem z Jihočeský	36 113	38 084	-1 971	94,82%
Celkem z Vysočina	2 228	2 072	156	107,53%
Celkem z Praha	1 065	1 274	-209	83,59%
Celkem z Středočeský	457	380	77	120,26%
Celkem z Jihomoravský	298	320	-22	93,13%
Celkem z Ústecký	163	168	-5	97,02%
Celkem z mimo území ČR	143	127	16	112,60%
Celkem z Plzeňský	77	73	4	105,48%
Celkem z Moravskoslezský	76	81	-5	93,83%
Celkem z Pardubický	64	58	6	110,34%
Celkem z Královéhradecký	54	47	7	114,89%
Celkem z Karlovarský	52	56	-4	92,86%
Celkem z Olomoucký	42	44	-2	95,45%
Celkem z Zlínský	39	30	9	130,00%
Celkem z Liberecký	38	56	-18	67,86%
C E L K E M	40 909	42 870	-1 961	95,43%

Spádovost hospitalizovaných pacientů podle okresů – nejčastější lokality

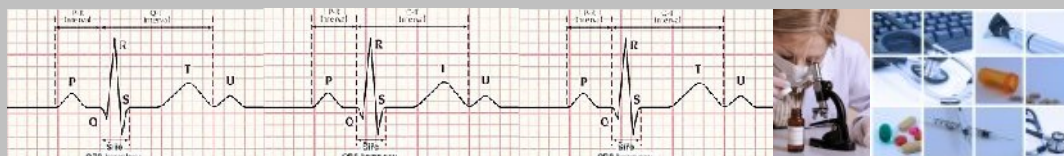
OKRES	2010		2009	
Jindřichův Hradec	12 097	81,44%	11 509	80,73%
České Budějovice	650	4,38%	524	3,68%
Pelhřimov	504	3,39%	575	4,04%
Tábor	412	2,77%	402	2,82%
Praha	221	1,49%	204	1,43%
Třebíč	214	1,44%	218	1,53%
Český Krumlov	191	1,29%	208	1,46%
Jihlava	123	0,83%	109	0,76%
Prachatice	57	0,38%	43	0,30%
cizinci	41	0,28%	38	0,26%
Brno - město	26	0,18%	30	0,21%
Praha - východ	14	0,09%	10,08	0,07%
Strakonice	14	0,09%	21	0,15%
Znojmo	14	0,09%	23	0,16%
Kladno	13	0,09%	9	0,06%
Příbram	13	0,09%	5	0,04%
Nymburk	12	0,08%	8	0,06%
Chomutov	12	0,08%	4	0,03%

Spádovost ambulantních pacientů podle okresů – nejčastější lokality

OKRES	2010		2009	
Jindřichův Hradec	34 599	84,58%	36 590	85,35%
Pelhřimov	1 367	3,34%	1 308	3,05%
Praha-město	1 065	2,60%	1 274	2,97%
Tábor	705	1,72%	621	1,45%
České Budějovice	581	1,42%	658	1,53%
Třebíč	447	1,09%	415	0,97%
Jihlava	357	0,87%	297	0,69%
Brno-město	161	0,39%	225	0,52%
mimo území ČR	143	0,35%	127	0,30%
Český Krumlov	98	0,24%	95	0,22%
Praha-západ	72	0,18%	50	0,12%
Praha-východ	70	0,17%	75	0,17%
Prachatice	57	0,14%	37	0,09%
Kladno	51	0,12%	55	0,13%
Písek	36	0,09%	57	0,13%
Znojmo	34	0,08%	42	0,10%
Plzeň-město	32	0,08%	39	0,09%
Ostrava	26	0,06%	39	0,09%

Počty zpracovaných žádanek v komplementech

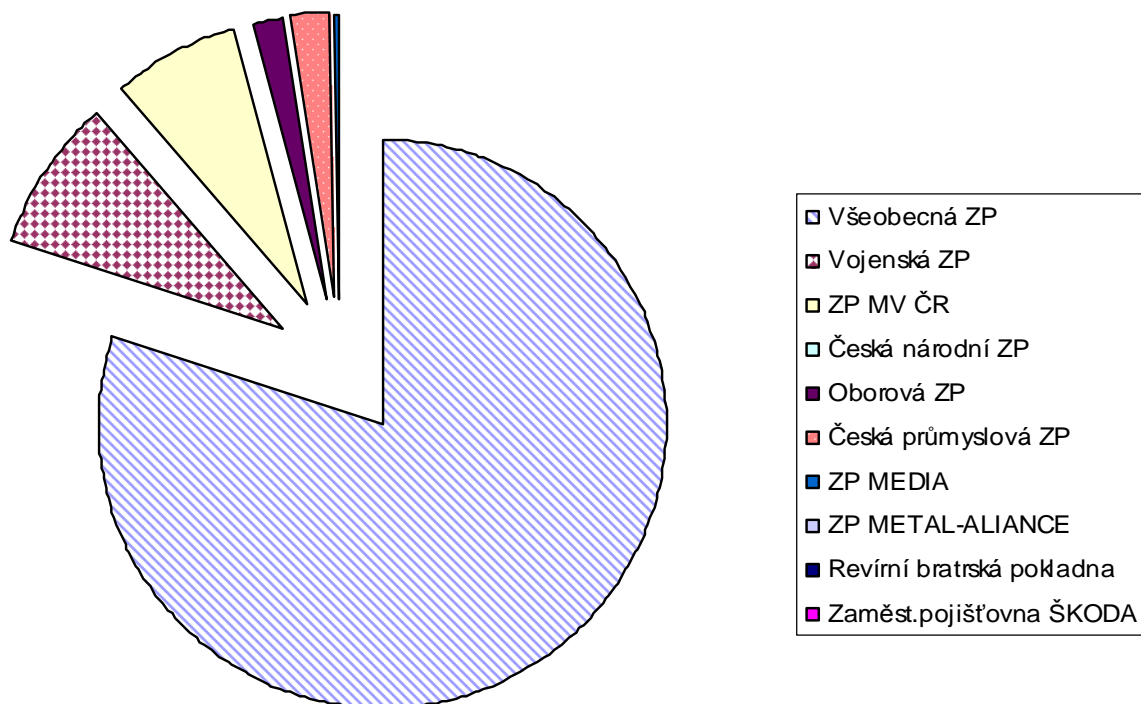
<i>název</i>	<i>2009</i>	<i>2010</i>	<i>rozdíl 2010-2009</i>	<i>index 2010/2009</i>
Rehabilitační oddělení - fyzioterapie	7 976	7 296	-680	91,47%
Rehabilitační oddělení - lékař	3 458	2 524	-934	72,99%
Mikrobiologie	36 455	36 465	10	100,03%
Klinická biochemie	103 042	103 100	58	100,06%
Patologické oddělení	10 745	11 049	304	102,83%
Transfúzní odd., imunohematologická a hematologická laboratoř	51 199	48 169	-3030	94,08%
Radiologické oddělení	40 434	40 837	403	101,00%
C E L K E M	253 309	249 440	-3869	98,47%



Ekonomika

Tržby od zdravotních pojišťoven

Zdravotní pojišťovny	Tržby 2010 Kč	Tržby 2009 Kč	Rozdíl 2010-2009	Index 2010/2009
Všeobecná ZP	328 839 674,20	347 043 132,73	- 18 203 458,53	94,75%
Vojenská ZP	36 374 638,47	35 190 245,26	1 184 393,21	103,37%
ZP MV ČR	29 424 121,08	28 708 163,03	715 958,05	102,49%
Česká národní ZP	-	6 976 747,15	- 6 976 747,15	0,00%
Oborová ZP	6 702 847,95	6 763 908,27	- 61 060,32	99,10%
Česká průmyslová ZP	8 628 540,19	2 394 543,12	6 233 997,07	360,34%
ZP MEDIA	1 227 976,80	266 752,71	961 224,09	460,34%
ZP METAL-ALIANCE	201 649,96	215 474,69	- 13 824,73	93,58%
Revírní bratrská pokladna	99 833,28	123 487,67	- 23 654,39	80,84%
Zaměst.pojišťovna ŠKODA	143 022,57	100 493,77	42 528,80	142,32%
ZP AGEL	-	612,75	- 612,75	0,00%
C E L K E M	411 642 304,50	427 783 561,15	- 16 141 256,65	96,23%



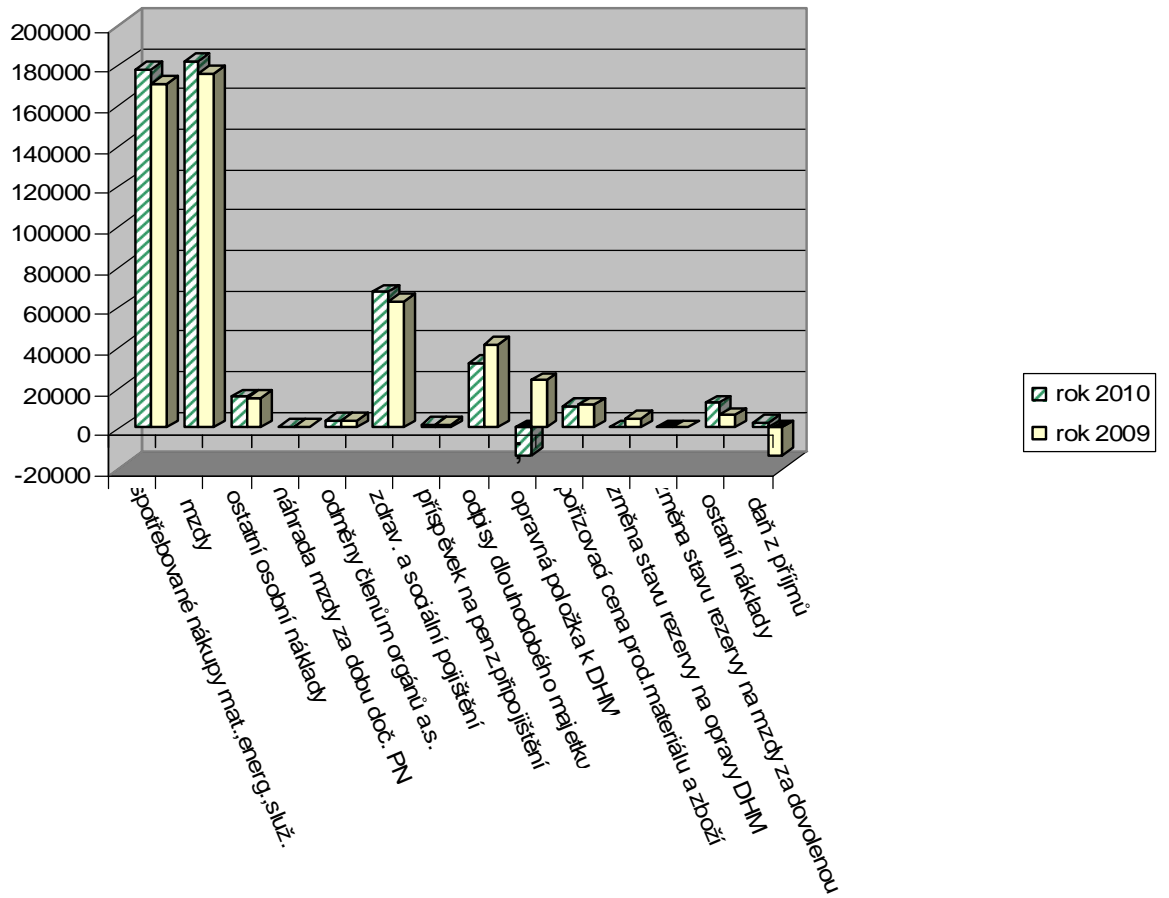
**Přehled vybraných ekonomických ukazatelů celkem nemocnice
bez nemocnice Dačice**

Ukazatel		Leden až prosinec 2010	Leden až prosinec 2009	Rozdíl (2010-2009)	Index 2010/2009 v %
Hospodářský výsledek před zdaněním		2 523	-34 959	37 482	x
Hospodářský výsledek po zdanění		10	-21 521	21 531	x
Výnosy celkem		490 260	479 402	10 858	102,3%
v tom:	tržby za zdrav. výkony od ZP	409 699	413 462	-3 763	99,1%
	regulační poplatky	8 454	8 663	-209	97,6%
	tržby za zdr. výkony mimo ZP	1 534	1 313	221	116,8%
	provozní dotace	6 910	10 031	-3 121	68,9%
	ostatní výnosy	63 663	45 933	17 730	138,6%
v tom:	tržby z prodeje služeb	17 734	17 142	592	103,5%
	aktivace krve	8 616	8 744	-128	98,5%
	úroky	1 490	2 283	-793	65,3%
	tržby z prod. mater. a zboží	12 463	12 882	-419	96,7%
	ostatní	23 360	4 882	18 478	478,5%
Náklady celkem		490 250	500 923	-10 673	97,9%
v tom:	spotřebované nákupy materiálu, energií a služeb vč. zkrácení nároku na odpočet DPH	177 145	170 098	7 047	104,1%
	mzdy	181 692	175 220	6 472	103,7%
	ostatní osobní náklady	15 450	14 540	910	106,3%
	náhrada mzdy za dobu dočasné prac. neschopnosti	414	475	-61	87,2%
	odměny členům orgánů a.s.	3 954	3 964	-10	99,7%
	zdrav. a sociální pojištění	67 019	62 257	4 762	107,6%
	příspěvek zaměstnavatele na penz.připojištění a záv.strav.	1 389	1 417	-28	98,0%
	odpisy dlouhodobého majetku	31 892	41 289	-9 397	77,2%
	opravná položka k DHM	-13 327	23 518	-36 845	x
	pořizovací (nákupní) cena prodaného materiálu a zboží	10 523	11 112	-589	94,7%
	změna stavu rezervy na opravy DHM	0	4 295	-4 295	0,0%
	změna stavu rezervy na mzdy za dovolenou	-682	0	-682	x
	ostatní náklady	12 268	6 176	6 092	198,6%
	daň z příjmů	2 513	-13 438	15 951	x
Mzdy včetně ostatních osobních nákladů		197 142	189 760	7 382	103,9%
Průměrný evidenční počet produktivních pracovníků přepočtený	osob	673	662	11	101,7%
Průměrný měsíční příjem na 1 produktivního pracovníka	Kč	24 411	23 887	524	102,2%
Mzdy		181 692	175 220	6 472	103,7
Průměrný evidenční počet pracovníků přepočtený	osob	687	680	7	101,0
Průměrná měsíční mzda na 1 pracovníka	Kč	22 039	21 473	566	102,6

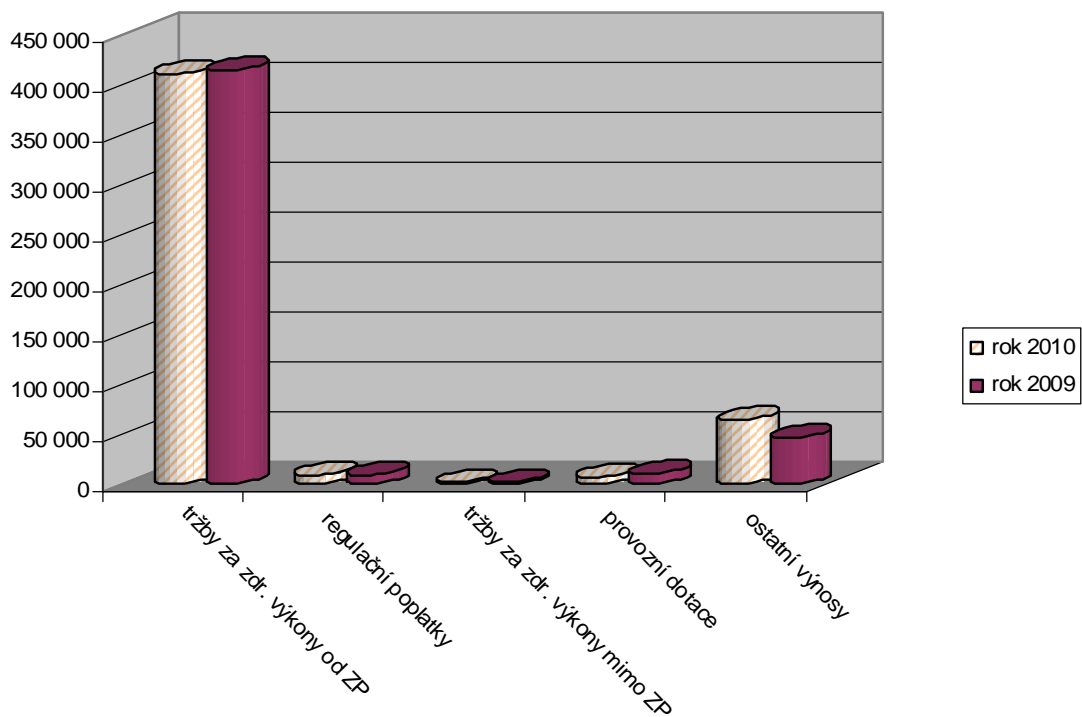
Přehled vybraných ekonomických ukazatelů

Ukazatel		Nemocnice JH bez nemocnice Dačice	Nemocnice Dačice (v 01/2010)	Nemocnice JH CELKEM
Hospodářský výsledek před zdaněním		2 523	71	2 594
Hospodářský výsledek po zdanění		10	71	81
Výnosy celkem		490 260	2 130	492 390
v tom:	tržby za zdrav. výkony od ZP	409 699	1 943	411 642
	regulační poplatky	8 454	68	8 522
	tržby za zdr. výkony mimo ZP	1 534	1	1 535
	provozní dotace	6 910	0	6 910
	ostatní výnosy	63 663	118	63 781
	v tom:			
	tržby z prodeje služeb	17 734	118	17 852
	aktivace krve	8 616	0	8 616
	úroky	1 490	0	1 490
	tržby z prod. mater. a zboží	12 463	0	12 463
	ostatní	23 360	0	23 360
Náklady celkem		490 250	2 059	492 309
v tom:	spotřebované nákupy materiálu, energií a služeb vč. zkrácení nároku na odpočet DPH	177 145	788	177 933
	mzdy	181 692	859	182 551
	ostatní osobní náklady	15 450	86	15 536
	náhrada mzdy za dobu dočasné prac. neschopnosti	414	8	422
	odměny členům orgánů a.s.	3 954	0	3 954
	zdrav. a sociální pojištění	67 019	317	67 336
	příspěvek zaměstnavatele na penzij.připojištění a záv.strav.	1 389	0	1 389
	odpisy dlouhodobého majetku	31 892	1	31 893
	zúčtování opravné položky k DHM	-13 327	0	-13 327
	pořizovací (nákupní) cena prodaného materiálu a zboží	10 523	0	10 523
	změna stavu rezervy na mzdy za dovolenou	-682	0	-682
	ostatní náklady	12 268	0	12 268
	daň z příjmů	2 513	0	2 513
Mzdy včetně ostatních osobních nákladů		197 142	945	198 087
Průměrný evidenční počet produkt.pracovníků přepočtený	osob	673	5	678
Průměrný měsíční příjem na 1 produktivního pracovníka	Kč	24 411	15 750	24 347
Mzdy		181 692	859	182 551
Průměrný evidenční počet pracovníků přepočtený	osob	687	5	692
Průměrná měsíční mzda na 1 pracovníka	Kč	22 039	14 317	21 984

Struktura nákladů



Struktura výnosů



Rozbor nákladů, výnosů a hospodářského výsledku

<i>Nákladová položka</i>	<i>Nemocnice JH bez nemocnice Dačice</i>	<i>Nemocnice Dačice (1/2010)</i>	<i>Nemocnice JH CELKEM</i>
materiál pro údržbu	2 695	0	2 695
knihy a odborné časopisy	69	0	69
nábytek a zařízení	1 442	0	1 442
zdravotnické přístroje a nástroje	1 193	0	1 193
hospodářské nástroje a přístroje	3	0	3
kuchyňské nádobí a zařízení	107	0	107
ostatní materiál	1 210	0	1 210
prádlo, oděv, obuv	353	0	353
LTO	0	0	0
paliva plynná	12 707	0	12 707
PHM	1 425	0	1 425
léky *	29 933	33	29 966
krev	4 560	0	4 560
SZM - RDG materiál, fotomateriál	1 583	0	1 583
SZM - laboratorní materiál a reagenty	16 432	0	16 432
SZM - umělé tělní náhradní implantáty	12 653	0	12 653
SZM - obvazový materiál	3 298	4	3 302
SZM - ostatní	24 459	4	24 463
potraviny	7 383	112	7 495
všeobecný materiál	11 890	18	11 908
spotřeba materiálu celkem	133 395	171	133 566
elektrický proud	7 864	18	7 882
voda	3 163	31	3 194
pára	1 216	326	1 542
plyn	11	0	11
spotřeba energií celkem	12 254	375	12 629
opravy - budovy a stavby	1 915	0	1 915
opravy - stroje, přístroje, zař. a dopr. pr.	8 072	6	8 078
opravy - ostatní	25	0	25
opravy a udržování celkem	10 012	6	10 018
cestovné - zaměstnanci	747	0	747
cestovné - dárci krve	149	0	149
cestovné celkem	896	0	896
náklady na reprezentaci celkem	9	0	9
drobný nehmotný majetek	261	0	261
telefony	446	0	446
poštovné a ost. popl. spojů	340	0	340

* z toho léky pro HDS
EPREX, NEORECORMON

2 481

0

2 481

Nákladová položka	Nemocnice JH bez nemocnice Dačice	Nemocnice Dačice (1/2010)	Nemocnice JH CELKEM
náklady na inzerci	135	0	135
ostatní služby	7 767	74	7 841
náklady na školení	489	0	489
úklid	6 134	140	6 274
služby výrobní povahy	243	0	243
nájemné	2 592	22	2 614
služby celkem	18 407	236	18 643
mzdy	181 692	859	182 551
ostatní osobní náklady	15 450	86	15 536
náhrada mzdy za dočasnou pracovní neschopnost	414	8	422
mzdové náklady celkem	197 556	953	198 509
odměny členům orgánů a.s.	3 954	0	3 954
zdravotní pojištění	18 082	85	18 167
sociální pojištění	48 937	232	49 169
zákonné sociální pojištění celkem	67 019	317	67 336
zákonné soc. nákl.-příspěvek zaměstnavatele na penzijní připojištění a na závodní strav.	1 389	0	1 389
jiné ostatní náklady a finanční náklady	335	0	335
pojistné ostatní	617	0	617
pojistné za pracovní úrazy	836	0	836
zkrácení nároku na odpočet DPH	2 172	0	2 172
ostatní výplaty fyzickým osobám	0	0	0
ostatní a finanční náklady celkem	3 960	0	3 960
odpisy dlouhodobého majetku celkem	31 892	1	31 893
zúčtování opravné položky k DHM	-13 327	0	-13 327
zůstatková cena prodaného dlouhodobého majetku celkem	9 288	0	9 288
prodaný materiál a zboží celkem	10 523	0	10 523
změna stavu rezervy na mzdy za dovolenou	-682	0	-682
dary	3	0	3
manka a škody	187	0	187
odpis pohledávky	174	0	174
pokuty a penále	121	0	121
daně a poplatky celkem	707	0	707
daň z příjmů	2 513	0	2 513
NÁKLADY CELKEM	490 250	2 059	492 309
VÝNOSY CELKEM	490 260	2 130	492 390
HOSPODÁŘSKÝ VÝSLEDEK PŘED ZDANĚNÍM	2 523	71	2 594
HOSPODÁŘSKÝ VÝSLEDEK PO ZDANĚNÍ	10	71	81

**Rozbor nákladů, výnosů a hospodářského výsledku
bez nemocnice Dačice**

Nákladová položka	leden až prosinec 2010	leden až prosinec 2009	Rozdíl (2010-2009)	index 2010/2009 v %
materiál pro údržbu	2 695	2 315	380	116,4
knihy a odborné časopisy	69	83	-14	83,1
nábytek a zařízení	1 442	929	513	155,2
zdravotnické přístroje a nástroje	1 193	1 140	53	104,6
hospodářské nástroje a přístroje	3	22	-19	13,6
kuchyňské nádobí a zařízení	107	68	39	157,4
ostatní materiál	1 210	1 664	-454	72,7
prádlo, oděv, obuv	353	306	47	115,4
LTO	0	0	0	x
paliva plynná	12 707	12 479	228	101,8
PHM	1 425	1 134	291	125,7
léky *	29 933	28 474	1 459	105,1
krev	4 560	3 994	566	114,2
SZM - RDG materiál, fotomateriál	1 583	1 166	417	135,8
SZM - laboratorní materiál a reagentie	16 432	14 920	1 512	110,1
SZM - umělé tělní náhradní implantáty	12 653	14 274	-1 621	88,6
SZM - obvazový materiál	3 298	3 339	-41	98,8
SZM - ostatní	24 459	24 441	18	100,1
potraviny	7 383	7 454	-71	99,0
všeobecný materiál	11 890	11 072	818	107,4
spotřeba materiálu celkem	133 395	129 274	4 121	103,2
elektrický proud	7 864	7 476	388	105,2
voda	3 163	2 977	186	106,2
pára	1 216	1 092	124	111,4
plyn	11	6	5	183,3
spotřeba energií celkem	12 254	11 551	703	106,1
opravy - budovy a stavby	1 915	2 204	-289	86,9
opravy - stroje, přístroje, zař. a dopr. pr.	8 072	7 631	441	105,8
opravy - ostatní	25	134	-109	18,7
opravy a udržování celkem	10 012	9 969	43	100,4
cestovné - zaměstnanci	747	427	320	174,9
cestovné - dárci krve	149	156	-7	95,5
cestovné celkem	896	583	313	153,7
náklady na reprezentaci celkem	9	4	5	225,0
drobný nehmotný majetek	261	266	-5	98,1
telefony	446	445	1	100,2
poštovné a ost. popl. spojů	340	376	-36	90,4

* z toho léky pro HDS
EPREX, NEORECORMON

2 481

2 536

-55

97,8

<i>Nákladová položka</i>	<i>leden až prosinec 2010</i>	<i>leden až prosinec 2009</i>	<i>Rozdíl (2010-2009)</i>	<i>index 10/09 v %</i>
náklady na inzerci	135	110	25	122,7
ostatní služby	7 767	6 371	1 396	121,9
náklady na školení	489	283	206	172,8
úklid	6 134	6 150	-16	99,7
služby výrobní povahy	243	236	7	103,0
nájemné	2 592	2 497	95	103,8
služby celkem	18 407	16 734	1 673	110,0
mzdy	181 692	175 220	6 472	103,7
ostatní osobní náklady	15 450	14 540	910	106,3
náhrada mzdy za dočasnou pra.neschopnost	414	475	-61	87,2
mzdové náklady celkem	197 556	190 235	7 321	103,8
odměny členům orgánů a.s.	3 954	3 964	-10	99,7
zdravotní pojištění	18 082	17 268	814	104,7
sociální pojištění	48 937	44 989	3 948	108,8
zákonné sociální pojištění celkem	67 019	62 257	4 762	107,6
zákonné soc. nákl.-příspěvek zaměstnavatele na penzijní připojištění a na závodní stravování	1 389	1 417	-28	98,0
jiné ostatní náklady a finanční náklady	335	2 814	-2 479	11,9
pojistné ostatní	617	2 104	-1 487	29,3
pojistné za pracovní úrazy	836	802	34	104,2
zkrácení nároku na odpočet DPH	2 172	1 983	189	109,5
ostatní výplaty fyzickým osobám	0	191	-191	0,0
ostatní a finanční náklady celkem	3 960	7 894	-3 934	50,2
odpisy dlouhodobého majetku celkem	31 892	41 289	-9 397	77,2
opravná položka k DHM	-13 327	23 518	-36 845	x
zůstatková cena prodaného DHM	9 288	56	9 232	x
prodaný materiál a zboží celkem	10 523	11 112	-589	94,7
změna stavu rezervy na opravy DHM	0	4 295	-4 295	0,0
změna stavu rezervy na mzdy za dovolenou	-682	0	-682	x
dary	3	0	3	x
manka a škody	187	50	137	374,0
odpis pohledávky	174	105	69	165,7
pokuty a penále	121	0	121	x
daně a poplatky celkem	707	54	653	x
daň z příjmů	2 513	-13 438	15 951	x
NÁKLADY CELKEM	490 250	500 923	-10 673	97,9
VÝNOSY CELKEM	490 260	479 402	10 858	102,3
HOSP.VÝSL. PŘED ZDANĚNÍM	2 523	-34 959	37 482	x



Vzdělanost lékařů

	2009	2010	rozdíl 2010-2009	index 2010/2009
bez atestace	16	18	2	112,50
1. atestace nebo splnění povinného základu v oboru	13	14	1	1,08
2. atestace nebo specializovaná způsobilost	74	69	5	0,93
CELKEM LÉKAŘŮ	103	101	-2	0,98

Věková struktura zaměstnanců

(zaměstnanci v evidenčním počtu k 31.12.)

	2009	2010	2009	2010	2009	2010	2009	2010	2009	2010	2009	2010	2009	2010	rozdíl 2010-2009	index 2010/2009
KATEGORIE	15-24 let		25-34 let		35-44 let		45-54 let		55-64 let		65 let a více		celkem	celkem	celkem	celkem
Lékaři	0	0	30	26	37	42	21	15	12	16	3	2	103	101	-2	0,98
Farmaceuti	0	0	0	0	0	0	0	1	0	0	0	0	0	1	1	x
SZP	23	23	121	94	116	124	84	82	45	43	0	0	389	366	-23	0,94
NZP	0	2	4	3	2	2	5	3	0	0	0	0	11	10	-1	0,91
PZP	8	5	19	19	40	36	32	23	12	17	0	0	111	100	-11	0,90
JOP	0	1	0	0	2	2	2	2	1	1	0	0	5	6	1	1,20
THP	2	0	8	9	17	14	27	22	12	14	0	0	66	59	-7	0,89
Dělníci	4	2	9	7	17	15	28	22	22	25	1	0	81	71	-10	0,88
CELKEM	37	33	191	158	231	235	199	170	104	116	4	2	766	714	-52	0,93

Mzdové prostředky a evidenční počty zaměstnanců

	LÉKAŘI				SZP			
	2009	2010	rozdíl 2010-2009	index 2010/2009	2009	2010	rozdíl 2010-2009	index 2010/2009
Průměrný přepočtený evidenční počet	88,7856	87,8348	-0,9508	98,93%	370,3243	353,2951	-17,0292	95,40%
Mzdové prostředky včetně OON	56 110 257	55 640 110	-470147	99,16%	94 295 378	94 443 867	148 489	100,16%
Průměrná mzda včetně služeb	52 665	52 789	124	100,24%	21 219	22 279	1060	105,00%

	NZP + PZP				JINÍ ODBORNÍ VE ZDRAVOTNICTVÍ			
	2009	2010	rozdíl 2010-2009	index 2010/2009	2009	2010	rozdíl 2010-2009	index 2010/2009
Průměrný přepočtený evidenční počet	103,8394	112,3421	8,5027	108,19%	5	5,2349	0,2349	104,70%
Mzdové prostředky včetně OON	16 633 579	18 932 569	2298990	113,82%	1 433 130	1 516 329	83 199	105,81%
Průměrná mzda včetně služeb	13 349	14 044	695	105,21%	23 886	24 138	252	101,06%

	THP				DĚLNÍCI			
	2009	2010	rozdíl 2010-2009	index 2010/2009	2009	2010	rozdíl 2010-2009	index 2010/2009
Průměrný přepočtený evidenční počet	58,7366	59,0903	0,3537	100,60%	69,8531	74,3079	4,4548	106,38%
Mzdové prostředky včetně OON	12 836 833	13 607 270	770437	106,00%	11 500 501	12 754 272	1 253 771	110,90%
Průměrná mzda včetně služeb	18 212	19 190	978	105,37%	13 720	14 303	583	104,25%

	FARMACEUTI				CELKEM			
	2009	2010	rozdíl 2010-2009	index 2010/2009	2009	2010	rozdíl 2010-2009	index 2010/2009
Průměrný přepočtený evidenční počet	0	0,0836	0,0836	x	718,2486	692,1887	-26,0599	96,37%
Mzdové prostředky včetně OON	0	50 000	50 000	x	197 330 177	196 944 417	-385 760	99,78%
Průměrná mzda včetně služeb	0	50 000	50 000	x	22 095	23 704	1 609	107,28%

Rozbory mezd

Ukazatel	2009	2010	rozdíl 2010-2009	index 10/09
Evidenční počet k poslednímu dni	766	714	-52	93,21%
- z toho ženy	606	564	-42	93,07%
Evidenční počet OZP k p.dni	18	19	1	105,56%
- z toho ženy	15	16	1	106,67%
Evidenční počet se zkrácenou dobou	61	54	-7	88,52%
Evidenční počet poproduktivního věku	4	2	-2	50,00%
- z toho ženy	2	2	0	100,00%
Přepočtený evidenční počet	738	687	-51	93,09%
- z toho ženy	585	545	-40	93,16%
Mimoevidenční počet	66	59	-7	89,39%
- z toho na MD	17	7	-10	41,18%
- z toho na DMD	49	51	2	104,08%
- z toho na NV	0	1	1	x
Dohody mimo pracovní poměr	171	151	-20	88,30%
Průměrný evidenční počet	741	720	-21	97,17%
- z toho ženy	589	566	-23	96,10%
Průměrný přepočtený evidenční počet	718	692	-26	96,38%
- z toho ženy	570	546	-24	95,79%
Profesní mzda celkem	132 045 498	129 400 680	-2 644 818	98,00%
Příplatek za pohotovost (mimo pracoviště)	1 322 799	1 153 932	-168 867	87,23%
Odměny celkem	7 102 728	3 964 900	-3 137 828	55,82%
Příplatky celkem	23 658 042	27 383 436	3 725 394	115,75%
OON celkem	14 707 882	15 316 023	608 141	104,13%
Náhrady celkem	18 493 228	19 712 671	1 219 443	106,59%
Mzdové prostředky	197 330 177	196 944 417	-385 760	99,80%
- bez OON	182 622 295	181 628 394	-993 901	99,46%
Přesčasové hodiny	33 501	30 760	-2741	91,82%
DNP celkem ve dnech	11 762	10 175	-1587	86,51%
DNP bez ošetřování (OČR) v evidenč. počtu	7 043	5 602	-1441	79,54%
OČR v evidenčním počtu	372	215	-157	57,80%
DNP bez OČR v evidenčním počtu	53 208	42 796	-10 412	80,43%
Počet nástupů	210	93	-117	44,29%
- po ukončení školy	26	20	-6	76,92%
Počet odchodů	126	143	17	113,49%
- důchod	25	3	-22	12,00%

Vztahy s veřejností

Pochvaly za rok 2010

Chirurgie	11 pochval
Dětské oddělení	5 pochval
Interna	1 pochvala
ORL	1 pochvala
Ambulance léčby bolesti	1 pochvala
Ortopedie	1 pochvala
Neurologie	3 pochvaly
RDG	1 pochvala
Sociální pracovnice	1 pochvala

Přehled stížností rok 2010

Celkem přijato	14 stížností
Řešeno jinými subjekty	2 stížnosti
Oprávněné	7 stížností
Částečně oprávněné	2 stížnosti
Neoprávněné	5 stížností

Dotazníky spokojenosti pacientů

Oddělení	Počet zodpovězených dotazníků
Gynekologie	708
Porodnice	763
Chirurgie A	1619
Chirurgie B	1260
Interna B	1280
Interna C	753
Interna D	1227
Neurologie	1911
Celkem nemocnice	9 521

V odpovědích dotazníků je kladně hodnoceno chování a péče zdravotnického personálu. Negativní reakce jsou u pacientů hospitalizovaných na odděleních umístěných v pavilonech C a D. V pavilonu C nyní probíhá plánovaná rekonstrukce sociálního zázemí.

Akreditovaná pracoviště

Celkový přehled všech akreditovaných pracovišť Nemocnice Jindřichův Hradec, která mohou být školícími středisky.

- Anesteziologie a resuscitace
- Ortopedie
- Vnitřní lékařství
- Neurologie
- Oftalmologie
- Gynekologie a porodnictví
- Nefrologie
- Patologie
- Rehabilitace
- ORL
- Dětské oddělení
- Chirurgické oddělení

Nákup investic 2010

Název investice	Nakoupeno - objem v Kč	Určeno pro oddělení	Zařazeno do používání	
			datum	objem v Kč
Elektromyograf - kanálový	393 492,00	Nervové	23.2.2010	393 492,00
Elektrochir. jednotka EMED ES 300	78 430,00	COS	26.2.2010	78 430,00
Fako koncovky 2 ks - TZ přístroje	238 260,00	Oční	26.2.2010	238 260,00
Štěrbinová lampa	79 475,00	Oční-č.amb.Dačice	26.2.2010	79 475,00
Autorefracto - Keratometer	175 450,00	Oční-č.amb.Dačice	26.2.2010	175 450,00
Bezkontaktní tonometr	175 582,00	Oční-č.amb.Dačice	26.2.2010	175 582,00
Počítačový perimetr	190 300,00	Oční-č.amb.Dačice	26.2.2010	190 300,00
Sterilizátor + steril. kazeta	176 803,00	Oční	23.2.2010	176 803,00
Stojan na misky s ohřevem	60 434,00	COS	21.7.2010	60 434,00
Monitor fetální	168 670,38	Porodní sál	23.2.2010	168 670,38
Ultrazvuk oční	330 000,00	Oční odd.	23.2.2010	330 000,00
Mikroskop	53 123,07	OKB	30.7.2010	53 123,07
Projekt - solární panely na kotelnu	30 000,00	Budova kotelny	nezařazeno	
Monitor M 9	40 810,00	ARO - sál	31.8.2010	40 810,00
Projekt.žádost-zateplení polikliniky	228 000,00	Budova polikliniky	nezařazeno	
TZ plicního ventilátoru Galileo	197 595,10	ARO - lůžka	31.5.2010	197 595,10
Váha odběrová Biomixer 330	66 000,00	Transfúzní odd.	21.7.2010	66 000,00
Projekt - zateplení polikliniky	636 000,00	Budova polikliniky	nezařazeno	
Projekt - energet.úspory polikliniky	888 000,00	Budova polikliniky	nezařazeno	
Inženýrská činnost - akce Lékárna	30 000,00	Provozní administr.	nezařazeno	
Vakuový tkáňový procesor RVG1	452 390,40	Patologické odd.	21.7.2010	452 390,40
Staveb.práce-výměna CT- TZ budovy	322 624,80	P A M	30.9.2010	322 624,80
Archiv.program do sterilizátoru-TZ	12 530,40	Mikrobiologie	30.7.2010	12 530,40
Staveb.úpravy-výměnaCT-TZ budovy	673 638,00	P A M	30.9.2010	673 638,00
Počítač IAC Panel + držák k PC	77 513,40	C O S	31.8.2010	77 513,40
Projekt.dokumentace-staveb.úpravy	177 600,00	Budova B	30.9.2010	177 600,00
Koagulace ERBE VIO	179 902,91	U N K	31.8.2010	179 902,91
Automobil Škoda Octavia Scout	650 000,00	Vedení společnosti	30.7.2010	650 000,00
Počítačový tomograf Philips CT	21 099 155,00	R D G	27.10.2010	21 099 155,00
Přestavba porod.sálu - TZ budovy	111 003,60	Budova C	30.9.2010	111 003,60
Křeslo dialyzační novo x 330	71 500,00	Hemodialýza	30.9.2010	71 500,00
Křeslo dialyzační novo x 220	63 800,00	Hemodialýza	30.9.2010	63 800,00
Počítač IAC Panel + držák k PC	77 513,20	C O S	31.8.2010	77 513,20
Počítač IAC Panel + držák k PC	77 513,20	C O S	31.8.2010	77 513,20
Počítač IAC Panel + držák k PC	77 513,20	C O S	31.8.2010	77 513,20
Pumpa artroskopická	154 501,88	C O S	27.10.2010	154 501,88
Videogastroskop	387 750,00	Endoskopie	30.9.2010	387 750,00
Videořetězec	1 542 801,70	U N K	30.9.2010	1 542 801,70
Staveb.úpravy-rozšíření hemodialýzy	1 393 674,00	Budova B	30.9.2010	1 393 674,00
Relé GSM - TZ tkáň.vak.procesoru	5 745,60	P A O	24.9.2010	5 745,60
Přepravné vjezd.systému	468,31	Parkování v ar.nem.	nezařazeno	
UPGRADE RTG k Multidiagn. MD4-TZ	313 502,20	R D G	27.10.2010	313 502,20
Elektroinstal.profil vjezd.systému	1 678,07	Parkování v ar.nem.	nezařazeno	
Elektroinstal.mat.vjezd.systému	2 510,49	Parkování v ar.nem.	nezařazeno	
Rozšíření úpravny vody - TZ	135 382,00	HDS	27.10.2010	135 382,00
Zprac.dokumentace zateplení polikl.	189 540,00	Budova polikliniky	nezařazeno	
Zprac.dokumentace zateplení polikl.	229 140,00	Budova polikliniky	nezařazeno	
Lokální úložiště dat PACS 2 9TB	3 493 600,00	R D G	31.12.2010	3 493 600,00
Lokální úložiště dat PACS 2 9TB	267 716,40	R D G	31.12.2010	267 716,40

PACS - Diagnostická stanice 2MP	268 510,00	R D G	31.12.2010	268 510,00
PACS - Diagnostická stanice 3MP	393 030,00	R D G	31.12.2010	393 030,00
PACS - Diagnostická stanice 3MP	393 030,00	R D G	31.12.2010	393 030,00
PACS - Diagnostická stanice 5MP	533 940,00	R D G	31.12.2010	533 940,00
PACS - Čtečka kazet - typ A	918 500,00	R D G	31.12.2010	918 500,00
PACS - Čtečka kazet - typ A	918 500,00	R D G	31.12.2010	918 500,00
PACS - Čtečka kazet - typ B	1 001 000,00	R D G	31.12.2010	1 001 000,00
Zpracování energet. auditu	180 000,00	Budova C	31.12.2010	
Řízení projektů dle mandát.smlouvy	24 000,00	Budova polikliniky	nezařazeno	
Staveb.úpravy vjezdů do areálu NJH	136 702,46	Parkování v ar.nem.	nezařazeno	
Projektová dokumentace parkoviště	19 850,00	Parkování v ar.nem.	nezařazeno	
Stavební práce - parkoviště v NJH	417 445,41	Parkování v ar.nem.	nezařazeno	
Zateplení budov polikl. - odměna	42 000,00	Budova polikliniky	nezařazeno	
Zúčtování DPH 11/2010 - parkoviště	109 944,00	Parkování v ar.nem.	nezařazeno	
Řízení projektů dle mandát.smlouvy	24 000,00	Budova polikliniky	nezařazeno	
Stavební práce - parkoviště v NJH	407 032,08	Parkování v ar.nem.	nezařazeno	
Automatická závora	73 420,00	Parkování v ar.nem.	nezařazeno	
Zaúčtování DPH 12/2010 - parkoviště	91 286,00	Parkování v ar.nem.	nezařazeno	
C E L K E M	42 430 823,26			38 669 806,44

NEHMOTNÝ MAJETEK

Název investice	Nakoupeno - objem v Kč	Určeno pro oddělení	Zařazeno do používání	objem v Kč
			datum	
PACS - Klinický prohlížeč - SW	140 066,30	R D G	31.12.2010	140 066,30
Povýš. program.modulu NIS HiCOMP	11 400,00	Správa IT	31.12.2010	11 400,00
Povýš. program.modulu NIS HiCOMP	82 800,00	Správa IT	31.12.2010	82 800,00
Povýš. program.modulu NIS HiCOMP	23 400,00	Správa IT	31.12.2010	23 400,00
SW ShiftMaster licence 400	165 343,55	Provozní administr.	31.12.2010	165 343,55
C E L K E M	423 009,85			423 009,85

Sponzorské dary 2010

Finanční dary v roce 2010	Kč
Roche s.r.o., Dukelských hrdinů 52, Praha 7	50 000,00
HERO CZECH s.r.o., Radlická 751/113e, Praha 5	990,00
Ing. Hrabě, Plzeň	15 000,00
PharmDr. Jiří Cach, Jindř. Hradec 774/III.	26 000,00
Roche s.r.o., Dukelských hrdinů 52, Praha 7	150 000,00
Janssen-Cilag s.r.o., Karla Engliše 3201/6, Praha 5	300 000,00
Marcus Hauser, Nový Vojířov 90, Nová Bystřice	2 000,00
Libuše Venzlu, Jindřichův Hradec	5 000,00
PRO INVEST s.r.o.	5 000,00
František Zeman, Jindřichův Hradec	1 000,00
Milan Jech, Jindřichův Hradec	2 000,00
Jana Semotánová, Třebického 760/II., J.Hradec	6 500,00
C E L K E M finanční dary	563 490,00

Věcné dary v roce 2010	Kč
Novartis s.r.o., Na Pankráci 1724/129, Praha 4	18 905,70
HP27, spol.s.r.o., Horní Pěna 27	16 000,00
MEDISTA spol. s.r.o., U Krčské vodárny 939/1a	10 897,00
Nemocnice Č. Budějovice, a.s., B.Němcové585/54	104 720,00
Město Jindřichův Hradec, Klášterská 135/II.	8 005 376,00
C E L K E M věcné dary	8 155 898,70

Informace vztahující se k činnosti účetní jednotky

- a) Po rozvahovém dni nenastaly žádné významné skutečnosti, které by měly zásadní vliv na fungování společnosti.
- b) Základním úkolem Nemocnice Jindřichův Hradec, a.s. je poskytování zdravotnických služeb. V hospitalizační péči bude v následujícím období postupně uplatňován režim jednodenní chirurgie v souladu se všemi zásadami bezpečnosti pacienta a ve vazbě na úhradu péče od zdravotních pojišťoven.
- c) Oblast výzkumu je soustředěna hlavně na testování nových léčebných přípravků v různých medicínských oborech.
- d) Oblast ochrany životního prostředí se soustřeďuje zejména na hospodaření s odpady, zejména na třídění odpadů na komunální a nebezpečný a jejich manipulace v souladu se zákonem.
- e) Nemocnice nemá žádnou organizační složku v zahraničí.
- f) Nemocnice nepoužívá zajišťovací deriváty.

Hlavní úkoly a cíle Nemocnice Jindřichův Hradec, a.s.

1. oblast ošetrovatelské a léčebné péče

- zvyšování kvality ošetrovatelské a léčebné péče všem jejím pacientům
- zvyšování kvality psychologického přístupu personálu k pacientům
- zachování akreditace nemocnice

2. oblast hospitalizace

- zvyšování pobytového komfortu všech pacientů, dodržování soukromí pacientů

3. ekonomika

- zvyšování tržeb od zdravotních pojišťoven
- racionalizace nákupů zdravotnického materiálu
- hospodárnost na všech odděleních nemocnice

4. podpora výzkumu a vývoje

- podporování programů lékařů v oblasti nových léčebných postupů a metod a testování nových léčebných přípravků

5. investice

- realizace výstavby pavilonu D

HLAVNÍM CÍLEM NEMOCNICE JE VYLÉČENÝ A SPOKOJENÝ PACIENT

Zpráva nezávislého auditora

pro akcionáře společnosti **Nemocnice Jindřichův Hradec, a.s.**

O auditu účetní závěrky

Ověřili jsme přiloženou účetní závěrku společnosti **Nemocnice Jindřichův Hradec, a. s.**, se sídlem: U Nemocnice 380/III, 377 38 Jindřichův Hradec, IČ: 260 95 157, tj. rozvahu k 31. prosinci 2010, výkaz zisku a ztráty, přehled o peněžních tocích a výkaz o změnách ve vlastním kapitálu za období od 1. ledna 2010 do 31. prosince 2010 a přílohu této účetní závěrky, včetně popisu použitých významných metod. Předmět podnikání společnosti je uveden v příloze účetní závěrky.

Odpovědnost statutárního orgánu účetní jednotky za účetní závěrku

Za sestavení a věrné zobrazení účetní závěrky v souladu s českými účetními předpisy odpovídá statutární orgán společnosti **Nemocnice Jindřichův Hradec, a.s.** Součástí této odpovědnosti je navrhnout, zavést a zajistit vnitřní kontroly nad sestavováním a věrným zobrazením účetní závěrky tak, aby neobsahovala významné nesprávnosti způsobené podvodem nebo chybou, zvolit a uplatňovat vhodné účetní metody a provádět dané situaci přiměřené účetní odhady.

Odpovědnost auditora

Naší úlohou je vydat na základě provedeného auditu výrok k této účetní závěrce. Audit jsme provedli v souladu se zákonem o auditorech a Mezinárodními auditorskými standardy a souvisejícími aplikačními doložkami Komory auditorů České republiky. V souladu s těmito předpisy jsme povinni dodržovat etické normy a naplánovat a provést audit tak, abychom získali přiměřenou jistotu, že účetní závěrka neobsahuje významné nesprávnosti.

Audit zahrnuje provedení auditorských postupů, jejichž cílem je získat důkazní informace o částkách a skutečnostech uvedených v účetní závěrce. Výběr auditorských postupů závisí na úsudku auditora, včetně posouzení rizik, že účetní závěrka obsahuje významné nesprávnosti způsobené podvodem nebo chybou. Při posuzování těchto rizik auditor přihlíží k vnitřním kontrolám, které jsou relevantní pro sestavení a věrné zobrazení účetní závěrky. Cílem posouzení vnitřních kontrol je navrhnout vhodné auditorské postupy, nikoli vyjádřit se k účinnosti vnitřních kontrol. Audit též zahrnuje posouzení vhodnosti použitých účetních metod, přiměřenosti účetních odhadů provedených vedením i posouzení celkové prezentace účetní závěrky. Domníváme se, že získané důkazní informace tvoří dostatečný a vhodný základ pro vyjádření našeho výroku.

Výrok auditora

Podle našeho názoru účetní závěrka podává věrný a poctivý obraz aktiv, pasiv a finanční situace společnosti **Nemocnice Jindřichův Hradec, a.s.** k 31. prosinci 2010 a nákladů, výnosů a výsledku jejího hospodaření, peněžních toků za rok 2010 v souladu s českými účetními předpisy.

V Praze dne 26. dubna 2011



Ing. Jakub Kovář
auditor, č. oprávnění KA ČR č. 1959
Místopředseda představenstva

NEXIA AP a.s

auditorská společnost, oprávnění KA ČR č. 96
Žerotínova 35, Praha 3, 130 00



Zpráva o vztazích

Písemná zpráva o vztazích mezi ovládajícími osobami a ovládanou osobou a mezi ostatními osobami ovládanými stejnou ovládající osobou za rok 2010 za společnost Nemocnice Jindřichův Hradec, a.s.

Zpracovalo představenstvo společnosti Nemocnice Jindřichův Hradec, a.s., se sídlem U Nemocnice 380/III, 378 28 Jindřichův Hradec, IČ: 26095157

Osoba ovládaná:

Nemocnice Jindřichův Hradec, a.s., se sídlem U Nemocnice 380/III, 377 28 Jindřichův Hradec, IČ: 26095157

1.1

Osoby ovládající

Jihočeský kraj, se sídlem U Zimního stadionu 1952/2, 370 76 České Budějovice

1.2

Osoby ovládané stejnými ovládajícími osobami

Jihočeské nemocnice, a. s., se sídlem B. Němcové 49/3, 370 07 České Budějovice, IČ: 26093804

Nemocnice České Budějovice, a.s., se sídlem B. Němcové 585/54, 370 87 České Budějovice, IČ: 26068877

Nemocnice Český Krumlov, a.s., se sídlem Nad Nemocnicí 153, 381 27 Český Krumlov, IČ: 26095149

Nemocnice Dačice, a.s., se sídlem Antonínská 85/II, 380 01 Dačice, IČ: 28113195

Nemocnice Jindřichův Hradec, a.s., se sídlem U Nemocnice 380/III, 377 38 Jindřichův Hradec, IČ: 26095157

Nemocnice Písek, a.s., se sídlem Karla Čapka 589, 397 23 Písek, IČ: 26095190

Nemocnice Prachatice, a.s., se sídlem Nebahovská 1015, 383 20 Prachatice, IČ: 26095165

Nemocnice Strakonice, a.s., se sídlem Radomyšlská 336, 386 29 Strakonice, IČ: 26095181

Jihočeské letiště České Budějovice, a. s., se sídlem U Zimního stadionu 1952/2, 370 76 České Budějovice, IČ: 26093545

II. Rozhodné období

Tato zpráva byla zpracována za účetní období od 1. ledna do 31. prosince 2010.

III. Vztahy mezi propojenými osobami

3.1

Smlouvy uzavřené s osobou ovládající v účetním období roku 2010:

a) Jihočeský kraj

1. Smlouva č. SON/OSVZ/80/10
 - i. Předmětem smlouvy je prevence tuberkulózy
2. Dodatek č.2 ze dne 24.6.2010 KE SMLOUVĚ O VYPOŘÁDÁNÍ FINANČNÍCH PROSTŘEDKŮ POSKYTNUTÝCH JIHOČESKÝM KRAJEM JAKO DAR POJIŠTENCŮM NA ÚHRADU REGULAČNÍCH POPLATKŮ č. SON/OSVZ/12/09
 - i. Předmětem dodatku je změna lhůty platnosti smlouvy do 30.6.2010
3. Smlouva o poskytnutí vyrovnávací platby za závazek veřejné služby ze dne 16.6.2010
 - i. Předmětem smlouvy je stanovení výše vyrovnávací platby za závazek veřejné služby a stanovení období čerpání

3.2

Smlouvy uzavřené s ostatními osobami ovládanými stejnou ovládající osobou:

a) Jihočeské nemocnice, a.s.

1. Smlouva o předávání informací ze dne 3.2.2010
(statistické údaje interního charakteru a předmět smlouvy je definován jako předávání informací dle přílohy č.1)
2. Mandátní smlouva ze dne 18.5.2010
 - i. Předmětem smlouvy je poskytování služeb v oblasti veřejných zakázek a služeb spočívajících v širší činnosti centrálního obchodního oddělení
 - ii. cena je na úrovni ceny obvyklé, se závazkem hradit cenu bezhotovostním převodem finančních prostředků
3. Dohoda o narovnání ze dne 22.12.2010
 - i. Předmětem smlouvy je narovnání sporných pochybných práv, které vznikly na základě mandátní smlouvy ze dne 18.5.2010

b) Nemocnice Dačice, a.s.

1. Dohoda o převodu části činnosti zaměstnavatele ze dne 28.1.2010

- i. Převod činnosti z předávajícího zaměstnavatele na přejímajícího zaměstnavatele
 - ii. Smlouva bezúplatná
- 2. Dohoda o ukončení podnájemního vztahu a plněních poskytovaných v souvislosti s užíváním nebytových prostor ze dne 28.1.2010
 - i. Ukončení podnájemního vztahu ke dni 31.1.2010
- 3. Smlouva o zajištění stravování ze dne 8.2.2010
 - i. cena na úrovni ceny obvyklé, se závazkem hradit cenu bezhotovostním převodem finančních prostředků
- 4. Smlouva o refundaci mzdy a nákladů na pracovní cestu ze dne 12.2.2010
 - i. Předmětem smlouvy je zabezpečování služeb na oddělení RDG
 - ii. Cena za poskytování služby je stanovena na základě reálných nákladů Nemocnice Dačice, a.s.
- 5. Smlouva o poskytování služby (RDG) ze dne 21.4.2010
 - i. Předmětem smlouvy je zabezpečování služeb na oddělení RDG
 - ii. Cena za poskytování služby je stanovena na základě reálných nákladů Nemocnice Dačice, a.s.
- 6. Smlouva o výpůjčce ze dne 12.2.2010
 - i. Předmětem smlouvy je výpůjčka manuálního dezinfektoru TD-20
- 7. Smlouva o bezplatném užívání ze dne 28.1.2010
 - i. Předmětem užívání je vyhřevné lůžko Alfamedic LN-91
- 8. Smlouva o prodeji sonografu ze dne 10.5.2010
 - i. prodej sonografu Agilent Technologies M2410B
 - ii. cena na úrovni ceny obvyklé
- 9. Smlouva o poskytování služby ze dne 13.7.2010
 - i. Předmětem smlouvy je zabezpečování administrativních služeb pro Nemocnici Dačice, a.s. na období do 31.12.2010
 - ii. Cena za poskytování služby je stanovena na základě reálných nákladů Nemocnice Jindřichův Hradec, a.s.
- 10. Smlouva o podnájmu nebytových prostor ze dne 1.2.2010
 - i. Předmětem smlouvy je podnájem nebytových prostor za účelem provozu oční ambulance
 - ii. cena na úrovni ceny obvyklé, se závazkem hradit cenu bezhotovostním převodem finančních prostředků
- 11. Dodatek č. 1 ke smlouvě o podnájmu nebytových prostor ze dne 26.7.2010
 - i. změna výše nájemného za pronajaté prostory (ambulance TRN)
 - ii. cena na úrovni ceny obvyklé, se závazkem hradit cenu bezhotovostním převodem finančních prostředků
- 12. Dodatek č. 1 ke smlouvě o podnájmu nebytových prostor ze dne 26.7.2010
 - i. změna výše nájemného za pronajaté prostory (ambulance ortopedie)
 - ii. cena na úrovni ceny obvyklé, se závazkem hradit cenu bezhotovostním převodem finančních prostředků
- 13. Smlouva o sdružení č. 2 uzavřená dne 18.5.2010
 - i. Předmětem činnosti sdružení je zajištění společného postupu při zadávání veřejných zakázek

c) Nemocnice České Budějovice, a.s.

- 1. Dodatek č.1 ze dne 8.2.2010 ke Smlouvě o dílo ze dne 4.3.1994

- i. předmět smlouvy je nábor dárců krve, odběr krve a doručování vzorků
 - ii. cena je na úrovni ceny obvyklé, se závazkem hradit cenu bezhotovostním převodem finančních prostředků
2. Dodatek ke Smlouvě o dílo (14.9.2009) ze dne 12.2.2010
 - i. předmětem smlouvy je nábor dárců kostní dřeně, odběr vzorků a administrativní činnosti s tím související
 - ii. cena na úrovni ceny obvyklé
3. Smlouva o odborné praxi ze dne 23.4.2010
 - i. předmětem smlouvy je umožnění absolvování stáže MUDr. Filipa Řeřichy v oboru traumatologie
 - ii. cena na úrovni ceny obvyklé
4. Smlouva o odborné stáži ze dne 31.3.2010
 - i. předmětem smlouvy je umožnění absolvování stáže MUDr. Filipa Řeřichy v oboru traumatologie
 - ii. cena na úrovni ceny obvyklé
5. Smlouva o odborné stáži ze dne 15.1.2010
 - i. předmětem smlouvy je umožnění absolvování stáže v oboru pediatrie MUDr. Jany Sedláčkové
 - ii. cena na úrovni ceny obvyklé
6. Smlouva o odborné stáži ze dne 15.3.2010
 - i. předmětem smlouvy je umožnění absolvování stáže v oboru neonatologie MUDr. Jany Sedláčkové
 - ii. cena na úrovni ceny obvyklé
7. Dodatek č. 1 ze dne 31.3.2010 k mandátní smlouvě ze dne 1.10.2009
 - i. Předmětem smlouvy je výběrové řízení na PACS
 - ii. cena je na úrovni ceny obvyklé, se závazkem hradit cenu bezhotovostním převodem finančních prostředků
8. Smlouva o dílo ze dne 31.3.2010
 - i. Předmětem smlouvy je „Rozšíření PACS včetně implementace“
 - ii. cena je na úrovni ceny obvyklé, se závazkem hradit cenu bezhotovostním převodem finančních prostředků
9. Smlouva o zpracování osobních údajů ze dne 17.9.2010
 - i. Předmětem smlouvy je sběr, příprava a předávání osobních údajů regionálnímu správci pro potřeby vedení NOR
 - ii. cena na úrovni ceny obvyklé, se závazkem hradit cenu bezhotovostním převodem finančních prostředků
10. Smlouva o sdružení č. 2 uzavřená dne 18.5.2010
 - i. Předmětem činnosti sdružení je zajištění společného postupu při zadávání veřejných zakázek

d) Nemocnice Tábor, a.s.

- a. Smlouva o sdružení č. 2 uzavřená dne 18.5.2010

- i. Předmětem činnosti sdružení je zajištění společného postupu při zadávání veřejných zakázek

e) Nemocnice Písek,a.s

- a. Smlouva o sdružení č. 2 uzavřená dne 18.5.2010

- i. Předmětem činnosti sdružení je zajištění společného postupu při zadávání veřejných zakázek

f) Nemocnice Strakonice,a.s.

- a. Smlouva o sdružení č. 2 uzavřená dne 18.5.2010

- i. Předmětem činnosti sdružení je zajištění společného postupu při zadávání veřejných zakázek

g) Nemocnice Prachatice,a.s.

- a. Smlouva o sdružení č. 2 uzavřená dne 18.5.2010

- i. Předmětem činnosti sdružení je zajištění společného postupu při zadávání veřejných zakázek

h) Nemocnice Český Krumlov,a.s.

- a. Smlouva o sdružení č. 2 uzavřená dne 18.5.2010

- i. Předmětem činnosti sdružení je zajištění společného postupu při zadávání veřejných zakázek

3.3

Jiné právní úkony

V období, za které je tato zpráva vyhotovována, nebyly učiněny ovládanou osobou žádné jiné právní úkony v zájmu propojených osob.

3.4

Ostatní opatření

V období, za které je tato zpráva vyhotovována, nebyla ovládanou osobou přijata nebo uskutečněna žádná ostatní opatření v zájmu nebo na popud propojených osob.

IV. Důvěrnost informací

Za důvěrné jsou v rámci koncernu považovány informace a skutečnosti, které jsou součástí obchodního tajemství propojených osob a také ty informace, které byly za důvěrné jakoukoliv osobou, která je součástí koncernu, označeny. Dále jsou to veškeré informace z obchodního styku, které by mohly být samy o sobě nebo v souvislosti s jinými informacemi nebo skutečnostmi k újmě jakékoliv z osob tvořících koncern.

V. Prohlášení

Prohlašujeme, že jsme do zprávy o vztazích mezi propojenými osobami vyhotovené podle § 66a odst. 9 Obchodního zákoníku za účetní období od 1. 1. 2010 do 31. 12. 2010 uvedli veškeré, v tomto účetním období uzavřené či uskutečněné a nám k datu podpisu této zprávy známé:

- smlouvy mezi propojenými osobami
- jiné právní úkony učiněné v zájmu těchto osob
- veškerá opatření přijatá nebo uskutečněná v zájmu nebo na popud těchto osob

Nemocnice Jindřichův Hradec, a.s. prohlašuje, že žádnou výše uvedenou realizovanou smlouvou jí nebyla zapříčiněna žádná újma.

V. Závěr

Tato zpráva byla zpracována orgánem ovládané osoby, zplnomocněným ke všem právním úkonům souvisejícím s podnikatelskou činností společnosti Nemocnice Jindřichův Hradec, a.s. dne 31. 3. 2011 a bude předložena k přezkoumání auditorovi, který bude provádět kontrolu účetní závěrky ve smyslu zvláštního zákona.

V Jindřichově Hradci dne 31. 3. 2011

Podpisy členů statutárního orgánu ovládané osoby



.....
JUDr. Jaroslav Vohnout
předseda představenstva



.....
MUDr. Karel Bajer
místopředseda představenstva

Zpráva nezávislého auditora

pro akcionáře společnosti **Nemocnice Jindřichův Hradec, a.s.**

O prověrce zprávy o vztazích

Prověřili jsme též věcnou správnost údajů uvedených ve zprávě o vztazích mezi propojenými osobami společnosti **Nemocnice Jindřichův Hradec, a.s.**, se sídlem: U Nemocnice 380/III, 377 38 Jindřichův Hradec, IČ: 260 95 157 k 31. prosinci 2010. Za sestavení této zprávy o vztazích je zodpovědný statutární orgán společnosti **Nemocnice Jindřichův Hradec, a.s.** Naším úkolem je vydat na základě provedené prověrky stanovisko k této zprávě o vztazích.

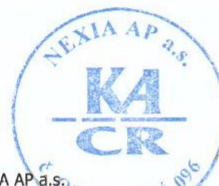
Prověrku jsme provedli v souladu se zákonem o auditorech a v souladu s Mezinárodními auditorskými standardy vztahujícími se k prověrce a souvisejícími aplikačními doložkami Komory auditorů České republiky. Tyto standardy vyžadují, abychom plánovali a provedli prověrku s cílem získat střední míru jistoty, že zpráva o vztazích neobsahuje významné nesprávnosti. Prověrka je omezena především na dotazování pracovníků společnosti a na analytické postupy a výběrovým způsobem provedené prověření věcné správnosti údajů. Proto prověrka poskytuje nižší stupeň jistoty než audit. Audit jsme neprováděli, a proto nevyjadřujeme výrok auditora.

Na základě naší prověrky jsme nezjistili žádné významné věcné nesprávnosti údajů uvedených ve zprávě o vztazích mezi propojenými osobami společnosti **Nemocnice Jindřichův Hradec, a.s.** k 31. prosinci 2010.

V Praze dne 3. května 2011



Ing. Jakub Kovář
auditor č. oprávnění 1959



NEXIA AP a.s.
auditorská společnost č. oprávnění 96
Žerotínova 35, Praha 3, 130 00

Roční statistické výkazy

Zpracováno v souladu s vyhláškou

č. 500/2002 Sb., ve znění pozdějších předpisů

ROZVAHA
(v celých tisících Kč)

ke dni 31.12.2010

IČ

26095157

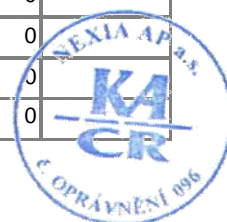
Obchodní firma nebo jiný
název účetní jednotky

Nemocnice
Jindřichův Hradec, a.s.

Sídlo, bydliště nebo místo
podnikání účetní jednotky

U Nemocnice 380/III
377 38 Jindřichův Hradec

Označení a	AKTIVA b	Číslo řádku c	Běžné účetní období			Minulé úč. období
			Brutto 1	Korekce 2	Netto 3	Netto 4
	AKTIVA CELKEM (ř. 02 + 03 + 31 + 63)	001	805884	-202610	603274	971042
A.	Pohledávky za upsaný základní kapitál	002			0	
B.	Dlouhodobý majetek (ř. 04 + 13 + 23)	003	622801	-202610	420191	792428
B. I.	Dlouhodobý nehmotný majetek (ř. 05 až 12)	004	1080	-663	417	11
B. I.	1. Zřizovací výdaje	005			0	
	2. Nehmotné výsledky výzkumu a vývoje	006			0	
	3. Software	007	1080	-663	417	11
	4. Ocenitelná práva	008			0	
	5. Goodwill	009			0	
	6. Jiný dlouhodobý nehmotný majetek	010			0	
	7. Nedokončený dlouhodobý nehmotný majetek	011			0	
	8. Poskytnuté zálohy na dlouhodobý nehmotný majetek	012			0	
B. II.	Dlouhodobý hmotný majetek (ř. 14 až 22)	013	621721	-201947	419774	792417
B. II.	1. Pozemky	014	3209		3209	3348
	2. Stavby	015	366997	-95657	271340	557385
	3. Samostatné movité věci a soubory movitých věcí	016	227791	-103558	124233	213942
	4. Pěstitelské celky trvalých porostů	017			0	
	5. Dospělá zvířata a jejich skupiny	018			0	
	6. Jiný dlouhodobý hmotný majetek	019			0	
	7. Nedokončený dlouhodobý hmotný majetek	020	13042		13042	9547
	8. Poskytnuté zálohy na dlouhodobý hmotný majetek	021	438		438	
	9. Oceňovací rozdíl k nabytému majetku	022	10244	-2732	7512	8195
B. III.	Dlouhodobý finanční majetek (ř. 24 až 30)	023	0	0	0	0
B. III.	1. Podíly v ovládaných a řízených osobách	024			0	
	2. Podíly v účetních jednotkách pod podstatným vlivem	025			0	
	3. Ostatní dlouhodobé cenné papíry a podíly	026			0	
	4. Půjčky a úvěry - ovládající a řídicí osoba, podstatný vliv	027			0	
	5. Jiný dlouhodobý finanční majetek	028			0	
	6. Pořizovaný dlouhodobý finanční majetek	029			0	
	7. Poskytnuté zálohy na dlouhodobý finanční majetek	030			0	



Označení a	AKTIVA b	Číslo řádku c	Běžné účetní období			Minulé úč. období
			Brutto 1	Korekce 2	Netto 3	Netto 4
C.	Oběžná aktiva (f. 32 + 39 + 48 + 58)	031	182583	0	182583	178080
C. I.	Zásoby (f. 33 až 38)	032	3880	0	3880	4651
C. I.	1. Materiál	033	3080		3080	3558
	2. Nedokončená výroba a polotovary	034			0	
	3. Výrobky	035			0	
	4. Mladá a ostatní zvířata a jejich skupiny	036			0	
	5. Zboží	037	800		800	1093
	6. Poskytnuté zálohy na zásoby	038			0	
C. II.	Dlouhodobé pohledávky (f. 40 až 47)	039	0	0	0	0
C. II.	1. Pohledávky z obchodních vztahů	040			0	
	2. Pohledávky - ovládající a řídicí osoba	041			0	
	3. Pohledávky - podstatný vliv	042			0	
	4. Pohledávky za společníky, členy družstva a za účastníky sdružení	043			0	
	5. Dlouhodobé poskytnuté zálohy	044			0	
	6. Dohadné účty aktivní	045			0	
	7. Jiné pohledávky	046			0	
	8. Odložená daňová pohledávka	047			0	
C. III.	Krátkodobé pohledávky (f. 49 až 57)	048	86011	0	86011	49326
C. III.	1. Pohledávky z obchodních vztahů	049	60663		60663	48168
	2. Pohledávky - ovládající a řídicí osoba	050			0	
	3. Pohledávky - podstatný vliv	051			0	
	4. Pohledávky za společníky, členy družstva a za účastníky sdružení	052			0	
	5. Sociální zabezpečení a zdravotní pojištění	053			0	
	6. Stát - daňové pohledávky	054			0	
	7. Krátkodobé poskytnuté zálohy	055	700		700	782
	8. Dohadné účty aktivní	056	1820		1820	
	9. Jiné pohledávky	057	22828		22828	376
C. IV.	Krátkodobý finanční majetek (f. 59 až 62)	058	92692	0	92692	124103
C. IV.	1. Peníze	059	120		120	100
	2. Účty v bankách	060	92572		92572	124003
	3. Krátkodobé cenné papíry a podíly	061			0	
	4. Pořizovaný krátkodobý finanční majetek	062			0	
D. I.	Časové rozlišení (f. 64 až 66)	063	500	0	500	534
D. I.	1. Náklady příštích období	064	92		92	180
	2. Komplexní náklady příštích období	065			0	
	3. Příjmy příštích období	066	408		408	354



Označení a	PASIVA b	Číslo řádku c	Běžné účetní období 5	Minulé účetní období 6
	PASIVA CELKEM (ř. 68 + 86 + 119)	067	603274	971042
A.	Vlastní kapitál (ř. 69 + 73 + 79 + 82 + 85)	068	473922	787747
A. I.	Základní kapitál (ř. 70 až 72)	069	949752	947408
A. I. 1.	Základní kapitál	070	949752	947408
	2. Vlastní akcie a vlastní obchodní podíly (-)	071		
	3. Změny základního kapitálu	072		
A. II.	Kapitálové fondy (ř. 74 až 78)	073	10305	1586
A. II. 1.	Emisní ážio	074		
	2. Ostatní kapitálové fondy	075	10305	1586
	3. Oceňovací rozdíly z přecenění majetku a závazků	076		
	4. Oceňovací rozdíly z přecenění při přeměnách společností	077		
	5. Rozdíly z přeměn společností	078		
A. III.	Rezervní fondy, nedělitelný fond a ostatní fondy ze zisku (ř. 80 + 81)	079	2788	2875
A. III. 1.	Zákonný rezervní fond / Nedělitelný fond	080	2075	2075
	2. Statutární a ostatní fondy	081	713	800
A. IV.	Výsledek hospodaření minulých let (ř. 83 + 84)	082	-489004	-141546
A. IV. 1.	Nerozdělený zisk minulých let	083		
	2. Neuhrazená ztráta minulých let	084	-489004	-141546
A. V.	Výsledek hospodaření běžného účetního období (+/-)	085	81	-22576
B.	Cizí zdroje (ř. 87 + 92 + 103 + 115)	086	128196	182900
B. I.	Rezervy (ř. 88 až 91)	087	16217	11590
B. I. 1.	Rezervy podle zvláštních právních předpisů	088	11590	11590
	2. Rezerva na důchody a podobné závazky	089		
	3. Rezerva na daň z příjmů	090		
	4. Ostatní rezervy	091	4627	
B. II.	Dlouhodobé závazky (ř. 93 až 102)	092	57545	125400
B. II. 1.	Závazky z obchodních vztahů	093	7498	
	2. Závazky - ovládající a řídicí osoba	094		
	3. Závazky - podstatný vliv	095		
	4. Závazky ke společníkům, členům družstva a k účastníkům sdružení	096		
	5. Dlouhodobé přijaté zálohy	097		
	6. Vydané dluhopisy	098		
	7. Dlouhodobé směnky k úhradě	099		
	8. Dohadné účty pasivní	100		
	9. Jiné závazky	101		
	10. Odložený daňový závazek	102	50047	125400



Označení a	PASIVA b	Číslo řádku c	Běžné účetní období 5	Minulém účetní období 6
B. III.	Krátkodobé závazky (ř. 104 až 114)	103	54434	45910
B. III. 1.	Závazky z obchodních vztahů	104	26418	13508
2.	Závazky - ovládající a řídicí osoba	105		
3.	Závazky - podstatný vliv	106		
4.	Závazky ke společníkům, členům družstva a k účastníkům sdružení	107		
5.	Závazky k zaměstnancům	108	13625	14758
6.	Závazky ze sociálního zabezpečení a zdravotního pojištění	109	7680	8120
7.	Stát - daňové závazky a dotace	110	2259	4250
8.	Krátkodobé přijaté zálohy	111	24	20
9.	Vydané dluhopisy	112		
10.	Dohadné účty pasivní	113	3999	4376
11.	Jiné závazky	114	429	878
B. IV.	Bankovní úvěry a výpomoci (ř. 116 až 118)	115	0	0
B. IV. 1.	Bankovní úvěry dlouhodobé	116		
2.	Krátkodobé bankovní úvěry	117		
3.	Krátkodobé finanční výpomoci	118		
C. I.	Časové rozlišení (ř. 120 + 121)	119	1156	395
C. I. 1.	Výdaje příštích období	120		
2.	Výnosy příštích období	121	1156	395

Sestaveno dne:

30.3.2011

Právní forma účetní jednotky:

akciová společnost

Předmět podnikání účetní jednotky:

komplexní poskytování zdravotnických služeb

Podpisový záznam

JUDr. Jaroslav Vohnout
předseda představenstva

MUDr. Karel Bajer
místopředseda představenstva

Nemocnice Jindřichův Hradec, a.s.
U Nemocnice 380/III.
377 38 Jindřichův Hradec
IČ 260 95 157 DIČ CZ26095157



VÝKAZ ZISKU A ZTRÁTY
(v celých tisících Kč)

ke dni 31.12.2010

IČ

26095157

Obchodní firma nebo jiný
název účetní jednotky

Nemocnice
Jindřichův Hradec, a.s.

Sídlo, bydliště nebo místo
podnikání účetní jednotky

U Nemocnice 380/III
377 38 Jindřichův Hradec

Označení a	TEXT b	Číslo řádku c	Skutečnost v účetním období	
			sledovaném 1	minulém 2
I.	Tržby za prodej zboží	01	7192	7618
A.	Náklady vynaložené na prodané zboží	02	5848	6120
+	Obchodní marže (ř. 01 - 02)	03	1344	1498
II.	Výkony (ř. 05 až 07)	04	448167	465545
II. 1.	Tržby za prodej vlastních výrobků a služeb	05	439551	456801
	2. Změna stavu zásob vlastní činnosti	06		
	3. Aktivace	07	8616	8744
B.	Výkonová spotřeba (ř. 09 + 10)	08	175761	173440
B. 1.	Spotřeba materiálu a energie	09	146195	144318
B. 2.	Služby	10	29566	29122
+	Přidaná hodnota (ř. 03 + 04 - 08)	11	273750	293603
C.	Osobní náklady (ř. 13 až 16)	12	271188	267153
C. 1.	Mzdové náklady	13	198509	197343
C. 2.	Odměny členům orgánů společnosti a družstva	14	3954	3964
C. 3.	Náklady na sociální zabezpečení a zdravotní pojištění	15	67336	64429
C. 4.	Sociální náklady	16	1389	1417
D.	Daně a poplatky	17	707	54
E.	Odpisy dlouhodobého nehmotného a hmotného majetku	18	31893	44464
III.	Tržby z prodeje dlouhodobého majetku a materiálu (ř. 20 + 21)	19	27651	5271
III. 1.	Tržby z prodeje dlouhodobého majetku	20	22380	5
III. 2.	Tržby z prodeje materiálu	21	5271	5266
F.	Zůstatková cena prodaného dlouhodobého majetku a materiálu (ř. 23 + 24)	22	13963	5048
F. 1.	Zůstatková cena prodaného dlouhodobého majetku	23	9288	56
F. 2.	Prodaný materiál	24	4675	4992
G.	Změna stavu rezerv a opravných položek v provozní oblasti a komplexních nákladů příštích období	25	-14009	27813
M.	Ostatní provozní výnosy	26	7173	14205
H.	Ostatní provozní náklady	27	4339	7907
V.	Převod provozních výnosů	28		
I.	Převod provozních nákladů	29		
*	Provozní výsledek hospodaření [ř. 11 - 12 - 17 - 18 + 19 - 22 - 25 + 26 - 27 + (-28) - (-29)]	30	493	-39360



Označení a	TEXT b	Číslo řádku c	Skutečnost v účetním období	
			sledovaném 1	minulém 2
VI.	Tržby z prodeje cenných papírů a podílů	31		
J.	Prodané cenné papíry a podíly	32		
VII.	Výnosy z dlouhodobého finančního majetku (ř. 34 až 36)	33	0	0
VII. 1.	Výnosy z podílů v ovládaných a řízených osobách a v účetních jednotkách pod podstatným vlivem	34		
VII. 2.	Výnosy z ostatních dlouhodobých cenných papírů a podílů	35		
VII. 3.	Výnosy z ostatního dlouhodobého finančního majetku	36		
VIII.	Výnosy z krátkodobého finančního majetku	37		
K.	Náklady z finančního majetku	38		
K.	Výnosy z přecenění cenných papírů a derivátů	39		
L.	Náklady z přecenění cenných papírů a derivátů	40		
M.	Změna stavu rezerv a opravných položek ve finanční oblasti (+/-)	41		
X.	Výnosové úroky	42	1490	2283
N.	Nákladové úroky	43		
XI.	Ostatní finanční výnosy	44	717	1205
O.	Ostatní finanční náklady	45	106	142
XII.	Převod finančních výnosů	46		
P.	Převod finančních nákladů	47		
*	Finanční výsledek hospodaření [(ř. 31 - 32 + 33 + 37 - 38 + 39 - 40 - 41 + 42 - 43 + 44 - 45 + (-46) - (-47)]	48	2101	3346
Q.	Daň z příjmů za běžnou činnost (ř. 50 + 51)	49	2513	-13438
Q. 1.	- splatná	50	1659	3324
Q. 2.	- odložená	51	854	-16762
**	Výsledek hospodaření za běžnou činnost (ř. 30 + 48 - 49)	52	81	-22576
XIII.	Mimoběžné výnosy	53		
R.	Mimoběžné náklady	54		
S.	Daň z příjmů z mimoběžné činnosti (ř. 56 + 57)	55	0	0
S. 1.	- splatná	56		
S. 2.	- odložená	57		
*	Mimoběžný výsledek hospodaření (ř. 53 - 54 - 55)	58	0	0
T.	Převod podílu na výsledku hospodaření společníkům (+/-)	59		
***	Výsledek hospodaření za účetní období (+/-) (ř. 52 + 58 - 59)	60	81	-22576
****	Výsledek hospodaření před zdaněním (+/-) (ř. 30 + 48 + 53 - 54)	61	2594	-36014

Sestaveno dne:

30.3.2011

Právní forma účetní jednotky:

akciová společnost

Předmět podnikání účetní jednotky:

komplexní poskytování zdravotnických služeb

Podpisový záznam

JUDr. Jaroslav Vohnout
předseda představenstva

MUDr. Karel Bajar
místopředseda představenstva

Nemocnice Jindřichův Hradec, a.s.
U Nemocnice 380/III.
377 38 Jindřichův Hradec
IČ 260 95 157 DIČ CZ26095157





NEMOCNICE JINDŘICHŮV HRADEC, a. s.

PŘÍLOHA ÚČETNÍ ZÁVĚRKY
K 31.12.2010

Jindřichův Hradec, 30.3.2011

JUDr. Jaroslav Vohnout
předseda představenstva

MUDr. Karel Bajer
místopředseda představenstva



Obsah

OBECNÉ ÚDAJE	- 3 -
1. Charakteristika účetní jednotky.....	- 3 -
2. Majetková účast v jiných společnostech k 31.12.2010.....	- 4 -
3. Informace o pracovnících a osobních nákladech za rok 2010.....	- 4 -
4. Poskytnutá peněžítá či jiná plnění členům statutárních nebo jiných řídicích a dozorčích orgánů.....	- 4 -
INFORMACE O POUŽITÝCH ÚČETNÍCH METODÁCH, OBECNÝCH ÚČETNÍCH ZÁSADÁCH A ZPŮSOBECH OCEŇOVÁNÍ	- 6 -
1. Dlouhodobý nehmotný majetek - software.....	- 6 -
2. Dlouhodobý hmotný majetek.....	- 6 -
3. Zásoby.....	- 8 -
4. Pohledávky.....	- 8 -
5. Krátkodobý finanční majetek.....	- 8 -
6. Závazky.....	- 8 -
7. Ostatní informace.....	- 8 -
DOPLŇUJÍCÍ INFORMACE K ROZVAZE (BILANCI) A VÝKAZU ZISKU A ZTRÁTY K 31.12. 2010	- 9 -
1. Rozpis dlouhodobého majetku Nemocnice Jindřichův Hradec, a.s. v roce 2010.....	- 9 -
2. Přehled o stavu zásob materiálu na skladě Nemocnice Jindřichův Hradec, a.s. k 31.12.2010.....	- 9 -
3. Pohledávky.....	- 10 -
4. Závazky.....	- 10 -
5. Rezervy.....	- 11 -
6. Výnosy.....	- 12 -
7. Náklady na audit a poradenské služby.....	- 12 -
8. Odložená daň.....	- 13 -
9. Bankovní úvěry.....	- 15 -
10. Zatížení majetku zástavním právem a věcným břemenem.....	- 15 -
11. Významné události, které nastaly po rozvahovém dni.....	- 15 -
SEZNAM PŘÍLOH	- 16 -



Dozorčí rada k 31.12.2010:

předseda dozorčí rady:	Ing. Jaromír Slíva
člen dozorčí rady:	Dana Kochrdová
člen dozorčí rady:	Ing. Karel Matoušek
člen dozorčí rady:	Mgr. Vítězslav Jandák
člen dozorčí rady:	Ing. Miroslav Dvořák
člen dozorčí rady:	Ing. Jan Vondrouš
člen dozorčí rady:	JUDr. Tomeš Vytiska
člen dozorčí rady:	Pavel Stručovský
člen dozorčí rady:	MUDr. Michal Cihla

2. Majetková účast v jiných společnostech k 31.12.2010

Nemocnice Jindřichův Hradec, a.s. k 31.12.2010 neměla a ani v současné době nemá žádné majetkové účasti v jiných společnostech.

3. Informace o pracovnících a osobních nákladech za rok 2010

Nemocnice Jindřichův Hradec, a.s.	Počet osob	Osobní náklady na zaměstnance v tis. Kč			
		Mzdové náklady	Náklady na sociální zabezpečení a zdravotní pojištění	Sociální náklady	Osobní náklady na zaměstnance celkem
Průměrný přepočtený počet zaměstnanců	692	198 509	67 336	1 389	267 234

Členů řídicích orgánů bylo 5 a byly na ně v roce 2010 vynaloženy osobní náklady v celkové výši 5 511 tis. Kč.

Odměny členům statutárních a dozorčích orgánů v roce 2010 činily celkem 3 954 tis. Kč.

4. Poskytnutá peněžítá či jiná plnění členům statutárních nebo jiných řídicích a dozorčích orgánů

Druh plnění	Výše peněžního a naturálního plnění stávajícím členům statutárních a dozorčích orgánů					
	Statutárních		Řídicích		Dozorčích	
	běžné období	minulé období	běžné období	minulé období	běžné období	minulé období
Půjčky a úvěry	0	0	0	0	0	0
Poskytnuté záruky	0	0	0	0	0	0
Důchodové připojištění	0	0	0	0	0	0
Bezplatné už.os.auta	45	0	0	0	0	0
Jiné	0	0	0	0	0	0
CELKEM tis. Kč	45	0	0	0	0	0



Výše peněžního a naturálního plnění bývalým členům statutárních a dozorčích orgánů						
Druh plnění	Statutárních		Řídících		Dozorčích	
	běžné období	minulé období	běžné období	minulé období	běžné období	minulé období
Půjčky a úvěry	0	0	0	0	0	0
Poskytnuté záruky	0	0	0	0	0	0
Důchodové připojištění	0	0	0	0	0	0
Bezplatné už.os. auta	0	0	0	0	0	0
Jiné	0	0	0	0	0	0
CELKEM Kč	0	0	0	0	0	0

V roce 2010 nebyly akcionářům, členům představenstva a dozorčí rady poskytnuty žádné půjčky.

Vybraným řídicím pracovníkům je umožněno využívat služební vozidlo pro osobní potřebu. Těmto pracovníkům je plnění za rok 2010 ve výši 45 tis. Kč zdaňováno podle platných daňových zákonů.



INFORMACE O POUŽITÝCH ÚČETNÍCH METODÁCH, OBEČNÝCH ÚČETNÍCH ZÁSADÁCH A ZPŮSOBECH OCENOVÁNÍ

Nemocnice Jindřichův Hradec, a.s. používala v hodnoceném účetním období účetní metody stanovené vyhláškou č. 500/2002 Sb., kterou se provádějí některá ustanovení zákona č. 563/1991 Sb., o účetnictví, ve znění pozdějších předpisů, pro účetní jednotky, které jsou podnikateli účtujícími v soustavě podvojného účetnictví, v platném znění.

Způsoby oceňování jednotlivých složek majetku a závazků uplatňované u naší a.s. jsou v souladu s § 25 zákona č. 563/1991 Sb., o účetnictví, v platném znění, tj:

1. Dlouhodobý nehmotný majetek - software

Dlouhodobý nehmotný majetek - software se oceňuje v pořizovacích cenách.

Dlouhodobým nehmotným majetkem se v Nemocnici Jindřichův Hradec, a.s. rozumí nehmotné složky majetku (software) s dobou použitelnosti delší než 1 rok, jejichž ocenění převyšuje částku 60 tis. Kč v každém jednotlivém případě.

Při pořízení se tento dlouhodobý nehmotný majetek (software) prostřednictvím účtu 041 převádí na účet 013 - *Software*.

Nehmotné majetky (software) s pořizovací cenou 60 tis.Kč a nižší se v naší a.s. neúčtují v dlouhodobém majetku (třída 0 směrné účtové osnovy) ale účtují se rovnou do nákladů na vrub účtu 518 - *Ostatní služby*.

Dlouhodobý nehmotný majetek (software) nad 60 tis. Kč je do nákladů odepisován postupně formou účetních odpisů. Tyto odpisy v roce 2010 byly podle sestaveného Odpisového plánu Nemocnice Jindřichův Hradec, a.s. na rok 2010 stanoveny tak, že software se účetně odpisuje rovnoměrně 36 měsíců (3 roky). Tzn. že roční odpisová sazba činí 33,3 % z pořizovací ceny software. Měsíční odpis software se stanoví ve výši jedné dvanáctiny z ročního účetního odpisu software a je měsíčně zaúčtován do nákladů.

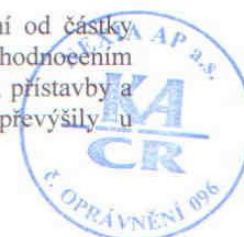
2. Dlouhodobý hmotný majetek

Dlouhodobý hmotný majetek pořízený nákupem se oceňuje v pořizovacích cenách.

Dlouhodobým hmotným majetkem se rozumí:

- bez ohledu na jejich ocenění a dobu použitelnosti pozemky, stavby, včetně budov, byty a nebytové prostory vymezené jako jednotky zákonem č. 72/1994 Sb., ve znění pozdějších předpisů
- samostatné movité věci a soubory movitých věcí se samostatným technicko - ekonomickým určením, jejichž doba použitelnosti je delší než jeden rok a ocenění jedné položky převyšuje částku 40 tis. Kč

Za dlouhodobý hmotný majetek se považuje i jeho technické zhodnocení od částky stanovené zákonem o daních z příjmů, tj. od částky 40 tis. Kč a technickým zhodnocením dlouhodobého hmotného majetku se tedy rozumí výdaje na dokončené nástavby, přístavby a stavební úpravy, rekonstrukce a modernizace hmotného majetku, pokud převýšily u



jednotlivého hmotného majetku v úhrnu ve zdaňovacím období částku 40 tis. Kč. Ocenění jednotlivého dlouhodobého hmotného majetku se zvýší o výdaje na dokončené technické zhodnocení.

Při pořízení se dlouhodobý hmotný majetek prostřednictvím účtu 042 převádí na účty účtové skupiny 02 účtové třídy 0 - *Dlouhodobý majetek*.

Dlouhodobý hmotný majetek odpisovaný se do nákladů odepisuje postupně formou účetních odpisů. Tyto odpisy byly v roce 2010 vypočteny podle sestaveného Odpisového plánu Nemocnice Jindřichův Hradec, a.s. na rok 2010. Dle tohoto plánu je výše účetních odpisů stanovena na základě roční odpisové sazby z pořizovací ceny dlouhodobého hmotného majetku. Roční odpisová sazba vyjadřuje skutečnou míru opotřebení dlouhodobého hmotného majetku za rok a určí se jako procentní podíl ze stanovené doby odpisování. Účetní odpisování se provádí lineární metodou s rovnoměrným měsíčním účetním odpisem po celou dobu odpisování. Měsíční odpis se stanoví jako jedna dvanáctina ročního účetního odpisu a je měsíčně zaúčtován do nákladů.

Samostatné movité věci a soubory movitých věcí se samostatným technicko - ekonomickým určením s dobou použitelnosti delší než 1 rok, jejichž pořizovací cena je 40 tis. Kč a nižší se v Nemocnici Jindřichův Hradec, a.s. neúčtují v dlouhodobém majetku (třída 0), ale považují se za **drobný hmotný majetek**, o kterém se účtuje jako o zásobách, tj. při jejich vydání do užívání jsou vyúčtovány do nákladů na vrub účtové skupiny 50 - *Spotřebované nákupy*, na vrub syntetického účtu 501.

Přecenění dlouhodobého hmotného majetku

Na základě rozhodnutí valné hromady akciové společnosti Nemocnice Jindřichův Hradec ze dne 16.11.2010 bylo podle znaleckého posudku číslo 100814 zpracovaného znaleckým ústavem BOHEMIA EXPERTS, s.r.o. v 11/2010 zaúčtováno snížení zůstatkové ceny odpisovaného dlouhodobého hmotného majetku účetním zápisem MD 429 Neuhrazená ztráta minulých let / DAL 08x Oprávky k dlouhodobému hmotnému majetku v souhrnné výši 405 971 tis. Kč a zároveň zaúčtováno zrušení opravné položky k dlouhodobému hmotnému majetku účetním zápisem MD 092 Opravná položka k dlouhodobému hmotnému majetku / DAL 429 Neuhrazená ztráta minulých let v hodnotě 10 191 tis. Kč a došlo tak na účtu 429 Neuhrazená ztráta minulých let k vyúčtování celkové částky snížení účetní hodnoty daného majetku ve výši 395 780 tis. Kč (= 405 971 – 10 191).

Pořizovací a zůstatkové ceny dlouhodobého majetku, na který byly v minulosti čerpány dotace a dále majetku fyzicky nevyužívaného, byly upraveny v souladu se znaleckým posudkem č. 100814, vypracovaným znaleckým ústavem BOHEMIA EXPERTS, s.r.o.

V tomto znaleckém posudku byly stanoveny nově hodnoty majetku, a to na základě přecenění jednotlivých položek majetku tržní hodnotou. Ze znaleckého posudku vyplývá snížení hodnoty u majetku, na který byly čerpány dotace, hodnota majetku byla snížena o výši dotací se zohledněním souvisejících nákladů, rovněž bylo provedeno přecenění nevyužívaného majetku. Na základě závěrů znaleckého posudku došlo v roce 2010 k zaúčtování rozdílu mezi původní zůstatkovou cenou a novou zůstatkovou cenou formou mimořádného odpisu dlouhodobého majetku na vrub účtu neuhrazené ztráty z minulých let a ve prospěch příslušného účtu opravek, celková částka mimořádného odpisu byla 405 971 tis. Kč. Snížení hodnoty majetku bylo následně zaúčtováno na vrub účtu opravek a ve prospěch účtu příslušného dlouhodobého majetku.

Zároveň došlo k rozpuštění celé opravné položky vztahující se k přeceňovanému majetku účtované na účtu 092, a to ve výši 10 191 tis. Kč.



3. Zásoby

Nakoupené zásoby jsou oceněny pořizovacími cenami.

4. Pohledávky

Pohledávky se oceňují jejich jmenovitými hodnotami.

5. Krátkodobý finanční majetek

Peněžní prostředky (hotovost a vklady na účtech) a ceniny se oceňují jmenovitými hodnotami.

6. Závazky

Závazky se oceňují jejich jmenovitými hodnotami.

7. Ostatní informace

V roce 2010 naše akciová společnost:

- netvořila žádné opravné položky
- neměla žádnou operaci týkající se přepočtu údajů v cizích měnách na českou měnu



DOPLŇUJÍCÍ INFORMACE K ROZVAZE (BILANCI) A VÝKAZU ZISKU A ZTRÁTY K 31.12. 2010

1. Rozpis dlouhodobého majetku Nemocnice Jindřichův Hradec, a.s. v roce 2010

Druh dlouhodobého majetku (DM)	Brutto (v tis. Kč)		Korekce (v tis. Kč)		Netto= =(Brutto minus Korekce) (v tis. Kč)		Opatřebovanost DM= =(Korekce / Brutto) (v %)	
	k 1.1.	k 31.12.	k 1.1.	k 31.12.	k 1.1.	k 31.12.	k 1.1.	k 31.12.
Dlouhodobý nehmotný majetek - software	657	1 080	-646	-663	11	417	98,3	61,4
CELKEM dlouhodobý nehmotný majetek	657	1 080	-646	-663	11	417	98,3	61,4
Budovy, haly a stavby	701 105	366 997	-143 720	-95 657	557 385	271 340	20,5	26,1
Stroje, přístroje, zařízení a dopravní prostředky	352 733	227 791	-138 791	-103 558	213 942	124 233	39,3	45,5
Pozemky	3 348	3 209	x	x	3 348	3 209	x	x
Nedokončený DHM vč. záloh	9 547	13 480	x	x	9 547	13 480	x	x
Oceňovací rozdíl k nabytému majetku	10 244	10 244	-2 049	-2 732	8 195	7 512	20,0	26,7
CELKEM dlouhodobý hmotný majetek	1 076 977	621 721	-284 560	-201 947	792 417	419 774	26,4	32,5
CELKEM DLOUHODOBÝ MAJETEK	1 077 634	622 801	-285 206	-202 610	792 428	420 191	26,5	32,5

2. Přehled o stavu zásob materiálu na skladě Nemocnice Jindřichův Hradec, a.s. k 31.12.2010

Druh materiálu	Stav zásob k 31.12.2010 v tis. Kč	Stav zásob k 01.01.2010 v tis. Kč	Index 31.12./1.1. v %
Pohonné látky a mazadla	6	7	96,9
Léky	271	391	69,4
Krev a krevní přípravky	779	894	87,1
Potraviny - maso	61	74	82,8
- zelenina	8	10	80,0
- mléčné výrobky	36	45	80,0
- ostatní	254	215	117,9
Všeobecný materiál - ostatní	155	166	93,2
- kancel. potřeby	385	398	96,6
- zdravot. potřeby	127	210	60,8

Druh materiálu	Stav zásob k 31.12.2010 v tis. Kč	Stav zásob k 01.01.2010 v tis. Kč	Index 31.12./1.1. v %
- čisticí prostředky	7	7	100,3
Materiál pro údržbu - ostatní	67	52	126,5
Materiál pro opravy vozidel	15	79	19,9
DrHM - nábytek a ostatní zařízení	1	3	23,1
DrHM - zdravotnické přístroje a nástroje	14	13	107,6
DrHM - kuchyňské nádobí a zařízení	6	5	120,2
DrHM - ostatní DrHM	4	4	116,9
Prádlo, oděv a obuv pro pacienty	131	179	73,0
Ochranné pomůcky, oděvy a obuv pro zaměstnance	275	281	97,9
Obvazový materiál	40	54	74,6
Operační a laboratorní materiál	204	236	86,3
Lehké topné oleje	224	224	100,0
CELKEM	3 079	3 557	86,6

3. Pohledávky

Společnost evidovala k 31.12.2010 krátkodobé pohledávky v celkové hodnotě 86 011 tis. Kč, z toho pohledávky po lhůtě splatnosti ve výši 1 785 tis. Kč. Z celkových krátkodobých pohledávek více jak 70 %, konkrétně 60 663 tis. Kč, představovaly pohledávky z obchodních vztahů. V nich pak rozhodující význam měly pohledávky za zdravotními pojišťovnami, a to ve výši 56 875 tis. Kč. Konkrétně se jednalo o tyto pohledávky:

Zdravotní pojišťovna	Pohledávky celkem k 31.12.2010 v tis. Kč
111 – VZP	46 593
201 - VOZP	5 358
205 - ČPZP	1 788
207 - OZP zaměst. bank	535
211 - ZP MV ČR	2 472
213 – Revírní bratrská pokladna	1
217 - ZP Metal-Aliance	1
228 – ZP MEDIA	127
CELKEM	56 875

4. Závazky

Celkové krátkodobé závazky Nemocnice Jindřichův Hradec, a.s. k 31.12.2010 činily 54 434 tis. Kč, z toho závazky z obchodních vztahů 26 418 tis. Kč, závazky k zaměstnancům



13 625 tis. Kč, závazky pojistného na sociální zabezpečení a příspěvku na státní politiku zaměstnanosti 5 348 tis. Kč, závazky veřejného zdravotního pojištění 2 332 tis. Kč a daňové závazky 2 259 tis. Kč.

V současné době jsou již všechny výše uvedené závazky z obchodních vztahů, k zaměstnancům a institucím sociálního zabezpečení a zdravotního pojištění zaplacený.

Pokud jde o položku daňové závazky, tak výše uvedenou částku 2 259 tis. Kč k 31.12.2010 tvořily:

- ostatní přímé daně - daň z příjmů fyzických osob ze závislé činnosti ... 1 821 tis. Kč
- daň z přidané hodnoty 336 tis. Kč
- přeplatek daně z příjmů -566 tis. Kč
- daň z převodu nemovitostí 666 tis. Kč
- vratka neinvestiční dotace ze státního rozpočtu na sociální lůžka 2 tis. Kč

Daň z příjmů fyzických osob ze závislé činnosti, daň z přidané hodnoty, daň z převodu nemovitostí a výše uvedená vratka neinvestiční dotace již byly zaplacený, a to v zákonem stanovených termínech. Přeplatek daně z příjmů nám bude Finančním úřadem v Jindřichově Hradci vrácen v zákonem stanoveném termínu.

Naše akciová společnost k 31.12.2010 neměla a ani v současné době nemá žádné závazky po lhůtě splatnosti. Toto se týká i zdravotního a sociálního pojištění, kdy Nemocnice Jindřichův Hradec a.s. neviduje žádné splatné závazky na zdravotní a sociální pojištění.

5. Rezervy

Rezervy celkem k 31.12.2010 v naší nemocnici byly ve výši 16 217 tis. Kč.

Jedná se o :

a) rezervy podle zvláštních právních předpisů, a to konkrétně o zákonnou rezervu na opravy dlouhodobého hmotného majetku (DHM) ve výši 11 590 tis. Kč. Tuto rezervu, v souladu se zákonem č. 593/92 Sb., o rezervách v platném znění, započala od roku 2008 Nemocnice Jindřichův Hradec, a.s. tvořit a podle zpracovaného „Podkladu pro tvorbu rezervy na opravy DHM“ pro rok 2008 zaúčtovala roční tvorbu této rezervy ve výši 7 295 tis. Kč. V roce 2009 pak naše akciová společnost podle „Podkladu pro tvorbu rezervy na opravy DHM“ pro rok 2009 zaúčtovala roční tvorbu této rezervy ve výši 5 795 tis. Kč a zrušila rezervu na opravy DHM – Budova prodejny ve výši 1 500 tis. Kč. V roce 2010 žádná změna stavu nebyla, takže konečný stav rezervy na opravy DHM k 31.12.2010 činí 11 590 tis. Kč, přičemž tuto částku tvoří:

- rezerva na opravy DHM – pavilon C 8 000 tis. Kč
 - rezerva na opravy DHM – budova prádelny 1 350 tis. Kč
 - rezerva na opravy DHM – hospodářská budova 1 000 tis. Kč
 - rezerva na opravy DHM – střecha budovy 13 – polikliniky dospělí ... 900 tis. Kč
 - rezerva na opravy DHM – střecha budovy 14 – polikliniky dětské 340 tis. Kč
- CELKEM 11 590 tis.Kč**

b) ostatní rezervy, jedná se o rezervu na mzdy za dovolenou ve výši 4 627 tis. Kč.

V tomto účetním období byla nově tvořena rezerva na nevyčerpanou dovolenou zaměstnanců. Její výpočet vychází z časového rozsahu nevyčerpané dovolené k 31. 12. 2010 a průměrných hodinových mzdových nákladů. Nevyčerpaná dovolená reprezentuje budoucí závazek, vzniklý z minulých činností společnosti, který bude znamenat odliv ekonomických benefitů. Tuto skutečnost je proto třeba zohlednit formou rezervy, tak aby byl dodržen aktuální princip.

Protože rezerva byla tvořena poprvé, byl její dopad rozdělen proti neuhrazené ztrátě minulých let částka: 5 308 tis. Kč, která je vypočtena na základě časového rozsahu nevyčerpané dovolené k 1. 1. 2010 a proti změně stavu rezerv ve výši 682 tis. Kč, která je vypočtena z rozdílu časového rozsahu nevyčerpané dovolené k 1. 1. 2010 a k 31. 12. 2010.

6. Výnosy

Struktura výnosů Nemocnice Jindřichův Hradec, a.s. za rok 2010 byla tato:

Číslo řádku	Druh výnosů	tis. Kč
1	Tržby za prodej zboží – prostředků zdravotnické techniky	7 192
2	Tržby za zdravotní výkony od zdravotních pojišťoven	411 642
3	Regulační poplatky	8 522
4	Tržby za zdravotní výkony mimo ZP	1 535
5	Tržby za zdravotnické služby celkem (řádek 2+3+4)	421 699
6	Tržby za nezdravotnické služby – stravné zaměstnanci	1 467
7	Tržby za nezdravotnické služby – stravné cizí strávníci	872
8	Tržby za nezdravotnické služby – praní prádla pro cizí	805
9	Tržby za nezdravotnické služby – ubytovací služby	1 716
10	Tržby za nezdravotnické služby – nájemné	3 590
11	Tržby za nezdravotnické služby – ostatní	9 402
12	Tržby za nezdravotnické služby celkem (řádek 6 až 11)	17 852
13	Tržby za prodej služeb (řádek 5+12)	439 551
14	Aktivace – krve	8 616
15	Tržby z prodeje dlouhodobého majetku	22 380
16	Tržby z prodeje materiálu	5 271
17	Provozní dotace	6 910
18	Ostatní provozní výnosy – ostatní	263
19	Ostatní provozní výnosy (řádek 17+18)	7 173
20	Výnosové úroky	1 490
21	Ostatní finanční výnosy	717
22	VÝNOSY CELKEM (řádek 1+13+14+15+16+19+20+21)	492 390

7. Náklady na audit a poradenské služby

Za rok 2010 nemocnice Jindřichův Hradec, a.s. vynaložila na audit a poradenské služby celkové náklady ve výši 615 tis. Kč. Z této částky činily náklady na:

povinný audit účetní závěrky	222 tis. Kč
jiné ověřovací služby.....	18 tis. Kč
jiné neauditorské služby.....	0 tis. Kč
CELKEM.....	240 tis. Kč



8. Odložená daň

Odložená daň k 31.12.2010 a její účetní promítnutí ve skutečnosti Nemocnice Jindřichův Hradec, a.s. k 31.12.2010

a) z titulu rozdílu mezi účetní a daňovou hodnotou odpisovaného dlouhodobého majetku

Odpisovaný dlouhodobý majetek		Stav k 31.12.2010 v tis. Kč
Pořizovací cena účetní (brutto)		606 112
- Oprávky (korekce)		- 202 609
Účetní zůstatková cena (netto) = účetní hodnota odpisovaného dlouhodobého majetku		403 502
Daňová zůstatková cena = daňová hodnota odpisovaného dlouhodobého majetku		134 204
Rozdíl mezi účetní zůstatkovou cenou a daňovou zůstatkovou cenou		269 297
Odložená daň jakožto odložený daňový závazek ve výši 19 % z rozdílu mezi účetní zůstatkovou cenou a daňovou zůstatkovou cenou		51 166
Odložená daň jakožto odložený daňový závazek k 31.12.2009	Stav k 31.12.2009	x
	125 399	
Změna stavu odloženého daňového závazku = (stav k 31.12.2010 minus stav k 31.12.2009) a její promítnutí na účtu 429 – Neuhrazená ztráta minulých let a na účtu 592-Daň z příjmů z běžné činnosti odložená se souvztažným zápisem na účtu 481 – Odložený daňový závazek		- 74 233

Tato částka snížení odložené daně se zaúčtovala jako snížení odloženého daňového závazku účetním zápisem MD 429 000 Neuhrazená ztráta minulých let minus 75 198 tis. Kč/DAL 481 000 Odložený daňový závazek minus 75 198 tis. Kč a účetním zápisem MD 592 000 Daň z příjmů z běžné činnosti odložená + 965 tis. Kč / DAL 481 000 Odložený daňový závazek + 965 tis. Kč.

Vysvětlení:

Vzhledem k tomu, že v souvislosti s přeceněním odpisovaného dlouhodobého hmotného majetku Nemocnice Jindřichův Hradec, a.s. na základě rozhodnutí valné hromady akciové společnosti ze dne 16.11.2010 bylo podle znaleckého posudku č. 100814 zpracovaného znaleckým ústavem BOHEMIA EXPERTS, s.r.o. v 11/2010 zaúčtováno snížení zůstatkové ceny tohoto majetku účetním zápisem MD 429 Neuhrazená ztráta minulých let / DAL 08x Oprávky k dlouhodobému hmotnému majetku v souhrnné výši 405 971 tis. Kč a zároveň zaúčtováno zrušení opravné položky k dlouhodobému hmotnému majetku účetním zápisem MD 092 Opravná položka k dlouhodobému hmotnému majetku / DAL 429 Neuhrazená ztráta minulých let v hodnotě 10 191 tis. Kč a došlo tak na účtu 429 Neuhrazená ztráta minulých let k vyúčtování celkové částky snížení účetní hodnoty daného majetku ve výši 395 780 tis. Kč (

= 405 971 – 10 191), bylo nutno 19% z částky 395 780 Kč, tj. 75 198 Kč zaúčtovat jako snížení odloženého daňového závazku účetním zápisem MD 429 000 Neuhrazená ztráta minulých let – 75 198 tis. Kč / DAL 481 000 Odložený daňový závazek – 75 198 tis. Kč a částku 965 tis. Kč zaúčtovat účetním zápisem MD 592 000 Daň z příjmů z běžné činnosti odložená

+ 965 tis. Kč / DAL 481 000 Odložený daňový závazek + 965 tis. Kč, čímž na účtu 481 – Odložený daňový závazek byla vyúčtována celková změna stavu odloženého daňového závazku (jeho snížení) ve výši – 74 233 tis. Kč.

b) z titulu vytvoření a změny stavu účetní rezervy na mzdy za dovolenou

při **prvním** vytvoření účetní rezervy na mzdy za dovolenou vztahující se k předchozímu účetnímu období

první vytvořená rezerva 5 308 tis. Kč

z této rezervy vzniklá **odložená daňová**

pohledávka ve výši 19% **1 008 tis. Kč**

Bylo účtováno účetním zápisem MD 481 000 / DAL 429 000 ve výši 1 008 tis. Kč.

z meziroční změny stavu rezervy na mzdy za dovolenou

vytvořená rezerva k 31.12.2010 4 626 tis. Kč

z této rezervy vzniklá odložená daňová

pohledávka ve výši 19% 879 tis. Kč

změna stavu odložené daňové pohledávky =

= (879 039,00 – 1 008 538,00 Kč) - 129 tis. Kč

Toto snížení odložené daňové pohledávky bylo účtováno účetním zápisem MD 592 000 / DAL 481 000 ve výši 129 tis. Kč.

- c) **z titulu nezaplaceného zdravotního a sociálního pojištění** v částce 612 tis. Kč, mající za následek vznik **odložené daňové pohledávky** ve výši 19% z této částky, tj. **116 tis. Kč.**

Tato odložená daňová pohledávka byla zaúčtována účetním zápisem MD 481 000 / DAL 592 000 ve výši 116 tis. Kč.

- d) **z titulu nezaplacené daně z převodu nemovitostí** v částce 666 tis. Kč, mající za následek vznik **odložené daňové pohledávky** ve výši 19% z této částky, tj. **126 tis. Kč.** Tato odložená daňová pohledávka byla zaúčtována účetním zápisem

MD 481 000 / DAL 592 000 ve výši 126 tis. Kč.

- e) **z titulu nezahrnutí doučtování silniční daně za rok 2010** v částce 12 tis. Kč **do účetních nákladů roku 2010** (ale až do roku 2011), přičemž toto doučtování bylo zahrnuto do daňově uznatelných nákladů roku 2010, mající za následek vznik **odloženého daňového závazku** ve výši 19% z částky 12 tis. Kč, tj. **2 tis. Kč.**

Tento odložený daňový závazek byl zaúčtován účetním zápisem MD 592 000 / DAL 481 000 ve výši 2 tis. Kč.



Shrnutí :

MD	481 – Odložený daňový závazek a pohledávka	DAL
Ad II. a)	1 008	PZ k 1.1.2010 125 399
Ad III.)	116	Ad I.) - 74 233
Ad IV.)	126	Ad II.b) 129
		Ad V.) 2
<hr/>		<hr/>
		<u>KZ k 31.12.2010 50 046</u>

9. Bankovní úvěry

Naše společnost k 31.12.2010 neměla a ani v současné době nemá žádné bankovní úvěry.

10. Zatížení majetku zástavním právem a věcným břemenem

K 31.12.2010 eviduje společnost věcné břemeno chůze, jízdy pro budovu č.p.25 na parcele p. č. 739/1

11. Významné události, které nastaly po rozvahovém dni

Žádné významné události po datu účetní uzávěrky nevznikly.



SEZNAM PŘÍLOH

1. PŘEHLED O ZMĚNÁCH VLASTNÍHO KAPITÁLU

Viz. Příloha č. 1

2. PŘEHLED VEŘEJNÉ PODPORY A DOTACÍ

Viz. Příloha č. 2

3. INFORMACE O TRANSAKČÍCH SE SPŘÍZNĚNOU STRANOU

Viz. Příloha č. 3



PŘEHLED O ZMĚNÁCH VLASTNÍHO KAPITÁLU**Nemocnice Jindřichův Hradec, a.s. za rok 2010**

v tis. Kč

Položka vlastního kapitálu	Počáteční stav k 01.01.2010 = konečný stav k 31.12.2009	Zvýšení	Snížení	Konečný stav k 31.12.2010
Základní kapitál	947 408	+ 2 344	-	949 752
Ostatní kapitálové fondy	1 585	+ 8 719	-	10 304
Rezervní fond	2 075	-	-	2 075
Sociální fond	800	-	- 87	712
Výsledek hospodaření minulých let	- 141 545	-	- 22 576 - 324 881	- 489 003
Výsledek hospodaření běžného roku	- 22 576	+ 22 576 + 81	-	+ 81
Vlastní kapitál celkem	787 746	+ 33 720	- 347 545	473 922

Komentář k přehledu o změnách vlastního kapitálu v roce 2010

V průběhu roku 2010 došlo celkově ke snížení vlastního kapitálu o 313 824 tis. Kč. Toto celkové snížení je výsledkem:

- a) zvýšení vlastního kapitálu v položkách základní kapitál o 2 344 tis. Kč, ostatní kapitálové fondy o 8 719 tis. Kč a výsledek hospodaření běžného roku celkově o 22 657 tis. Kč
- b) snížení vlastního kapitálu v položkách sociální fond o 87 tis. Kč a výsledek hospodaření minulých let celkově o 347 457 tis. Kč.

Zvýšení základního kapitálu o 2 344 tis. Kč bylo provedeno na základě rozhodnutí jediného akcionáře akciové společnosti Nemocnice Jindřichův Hradec, a.s., kterým je Jihočeský kraj České Budějovice, při výkonu působnosti valné hromady akciové společnosti Nemocnice Jindřichův Hradec, a.s. dne 8.6.2010, o zvýšení základního kapitálu akciové společnosti, a to ve smyslu ust. § 203 obch.zák. upsáním nových akcií, a to akcií kmenových znějících na jméno, v listinné podobě, veřejně neobchodovatelné, upsané s využitím přednostního práva jediného akcionáře, kterým je Jihočeský kraj. Emisní kurs nových akcií je roven jejich jmenovité hodnotě a byl splacen peněžním vkladem jediného akcionáře. Toto zvýšení základního kapitálu bylo zapsáno do obchodního rejstříku dne 27. srpna 2010.



Ostatní kapitálové fondy jsou tvořeny přijatými dary.

V roce 2010 bylo zaúčtováno nabytí budovy č. p. 52/III na pozemku p. č. 319/2 darem od města Jindřichův Hradec v hodnotě 8 005 tis. Kč, rozhodný den pro zaúčtování této operace však nastal již v roce 2009 (na základě podání návrhu na zápis do katastru nemovitostí ze dne 2. dubna 2009).

Podkladem pro zaúčtování hodnoty této operace byla částka uvedená v darovací smlouvě, bohužel k datu uzavření účetnictví nebyla stanovena reprodukční pořizovací cena, která by byla základem pro zaúčtování tohoto případu, vzhledem k tomu, že se předpokládá, že hodnota této nemovitosti bude v hodnotě stávající respektive vyšší a že rozvahové zaúčtování nemá dopad na hospodářský výsledek společnosti, nemělo by dojít stávajícím postupem k významnému zkršení účetní závěrky, vzhledem k výše uvedenému bylo přikročeno k stanovení reprodukční ceny, tak aby bylo možno v následujícím účetním období promítnout tuto operaci v řádné hodnotě.

Zvýšení v položce výsledek hospodaření běžného roku o 22 576 tis. Kč = (snížení v položce výsledek hospodaření minulých let o 22 576 tis. Kč) představuje vypořádání výsledku hospodaření za rok 2009 realizované, po schválení tohoto vypořádání valnou hromadou akciové společnosti Nemocnice Jindřichův Hradec, a.s. dne 22.6.2010, v roce 2010, kdy ztráta za rok 2009 ve výši 22 576 tis. Kč byla pokryta jejím převodem do dalších let na účet 429 Neuhrazená ztráta minulých let.

Zvýšení v položce výsledek hospodaření běžného roku o 81 tis. Kč představuje výsledek hospodaření za rok 2010, tj. zisk ve výši + 81 tis. Kč.

Snížení v položce sociální fond představuje jeho čerpání za rok 2010 na kulturní vyžití zaměstnanců nemocnice v částce 87 tis. Kč.

Snížení v položce výsledek hospodaření minulých let o 22 576 tis. Kč představuje výše uvedené vypořádání výsledku hospodaření za rok 2009.

Snížení v položce výsledek hospodaření minulých let o 324 881 tis. Kč je výsledkem shrnutí těchto účetních případů :

snížení účetní hodnoty dlouhodobého hmotného majetku na základě jeho přecenění podle rozhodnutí valné hromady akciové společnosti Nemocnice Jindřichův Hradec ze dne 16.11.2010 ve výši 405 971 tis. Kč a zaúčtování tohoto snížení na účtu 429 Neuhrazená ztráta minulých let (viz.oddíl II.b) a dále rozpuštění opravné položky vztahující se k tomuto přeceňovanému majetku ve výši 10 191 tis. Kč a zaúčtování tohoto rozpuštění proti účtu 429 ve výši - 395 780 tis. Kč

- promítnutí vlivu tohoto přecenění na odloženou daň k 31.12.2010 z titulu rozdílu mezi účetní a daňovou hodnotou odpisovaného dlouhodobého majetku a na snížení stavu odloženého daňového závazku z tohoto titulu a zaúčtování daného snížení na účtu 429 Neuhrazená ztráta minulých let (viz.oddíl III. 8. I.výše) ve výši + 75 198 tis. Kč



• prvního vytvoření rezervy na mzdy za dovolenou vztahující se k předchozímu účetnímu období a zaúčtování této tvorby na vrub výsledku hospodaření minulých let	-	5 308 tis. Kč
• z této rezervy vzniklé odložené daňové pohledávky a jejího zaúčtování ve prospěch výsledku hospodaření minulých let (viz.oddíl III. 8. II. a) výše) ve výši	+	1 008 tis. Kč
<hr/>		
c e l k e m	-	324 881 tis. Kč
<hr/> <hr/>		



PŘEHLED VEŘEJNÉ PODPORY A DOTACÍ

Na základě usnesení č. 201/2010/ZK-15 ze dne 25.5.2010 a následně uzavřením Smlouvy o poskytnutí vyrovnávací platby za závazek veřejné služby č. SZS/OSVZ/64/10 ze dne 21.6.2010 činí částka vyrovnávacího příspěvku 6 333 tis. Kč. Rozpis titulů ukazuje následující tabulka (částky jsou v tis. Kč).

Dotace	Poskytovatel	Rok 2010	Rok 2009
Neinvestiční příspěvek na činnosti nehrazené nebo částečně hrazené ze zdravotního pojištění	Jihočeský kraj	5 949	3 025
Ambulantní a lůžková péče (Dačice)	Jihočeský kraj	384	963

Plánová kalkulace neinvestičního příspěvku Jihočeského kraje:

Činnost	Přímý materiál	Osobní náklady	Ostatní přímé náklady	Provozní režie	Společná režie	Zisk 7%	Výnosy bez příspěvku	Vyrovnávací platba JČK
	1	2	3	4	5	6	7	8
Středisko vědeckých informací	120	225	6	38	33	30	1	450
Pohotovostní služba LSPP (J.Hradec, Dačice 1/2010)	27	2 448	668	95	379	253	1 380	2 491
Pohotovostní služba na ambulancích nemocnice mimo provoz.dobu LSPP	900	4 593	500	1 429	498	554	5 467	3 008
Ambulantní a lůžková péče (Dačice 1/2010)	119	1 172	288	551	172	161	2 079	385
Celkem	1 166	8 438	1 462	2 113	1 082	998	8 927	6 333

Vypořádání neinvestičního příspěvku :

Činnost	Přímý materiál	Osobní náklady	Ostatní přímé náklady	Provozní režie	Společná režie	Zisk 7%	Výnosy bez příspěvku	Cena činnosti	Přísp. JČK
	1	2	3	4	5	6	7	8	9
Středisko vědeckých informací	118	238	4	43	28	30	0	460	450
Pohotovostní služba LSPP	21	2 635	635	79	308	257	1 411	2 523	2 491
Pohotovostní služba na ambulancích nemocnice mimo prov.dobu LSPP	1 012	4 627	318	1 568	542	565	5 396	3 235	3 008
Ambulantní a lůžková péče (Dačice)	119	1 172	231	551	137	155	1 911	454	385
Celkem	1 269	8 672	1 187	2 241	1 015	1 007	8 719	6 672	6 333



Propočet nejvyšší dovolené veřejné investiční podpory pro rok 2010 ze dne 30.4.2010

položka		tis. Kč	
obvyklá aktuální cena investice (plán investic)	Co	85 093	částka podle schváleného plánu investic
odpisy plánované pro rok 2010	Op	40 807	celkové odpisy v původní výši
poměrná část zisku po zdanění na rok 2010	Zp	0	
ostatní veřejná podpora (dotace z ISPROFIN,ROP apod.)	Po	29 541	předpokládané dotace z ROP na ekologizaci polikliniky
disponibilní složka vlastního kapitálu	Fm	7 578	počáteční stav peněžních prostředků k 1.1.2010 na ostatních kapitálových fondech=přijaté fin. dary a slíbená návratná finanční výpomoc z Jč kraje
dovolená veřejná podpora v roce 2010	Pd	7 166	

Usnesením Rady Jihočeského kraje č. 543/2010/RK-43 ze dne 8.6.2010 bylo rozhodnuto o zvýšení základního kapitálu společnosti Nemocnice Jindřichův Hradec,a.s. o částku 2 344 tis. Kč k finančnímu krytí akcí „Snížení energetické náročnosti budovy dětské polikliniky a instalace solárního systému pro ohřev TUV“ a „Snížení energetické náročnosti budov polikliniky Nemocnice Jindřichův Hradec“.

Propočet nejvyšší dovolené veřejné investiční podpory pro rok 2010 ze dne 10.11.2010

položka		tis. Kč	poznámka
obvyklá aktuální cena investice (plán investic)	Co	42 338	aktualizovaný plán investic – ekologizace přesunuta do roku 2011
odpisy plánované pro rok 2010	Op	18 225	celkové odpisy po přecenění majetku
poměrná část zisku po zdanění na rok 2010	Zp	0	
ostatní veřejná podpora (dotace z ISPROFIN,ROP apod.)	Po	0	
disponibilní složka vlastního kapitálu	Fm	1 380	ostatní kapitál.fondy(účet 413001-stav k 31.10.2010)
dovolená veřejná podpora v roce 2010	Pd	22 733	

Usnesením č. 1144/2010/RK-57 ze dne 21.12.2010 Rada Jihočeského kraje odsouhlasila navýšení základního kapitálu o částku 1 600 tis. Kč.



Další dotační tituly:

Dotace	Poskytovatel	Rok 2010	Rok 2009
Rezidenční místa	Ministerstvo zdravotnictví ČR	97	20
Dotace na sociální lůžka	Ministerstvo zdravotnictví ČR	480	330



INFORMACE O TRANSAKČÍCH SE SPŘÍZNĚNOU STRANOU**Nemocnice České Budějovice, a.s.**

Nákupy (PACS, krev, léky)	2 101 011,40 Kč
Prodej (krev, plazma)	92 588,00 Kč

Nemocnice Dačice, a.s.

Nákup (služby, energie)	1 304 490,09 Kč
Prodej (služby, zboží)	800 160,84 Kč



PŘEHLED O PENĚŽNÍCH TOCÍCH
(výkaz cash-flow)
ke dni 31.12.2010
(v celých tisících Kč)

Obchodní firma nebo jiný název
účetní jednotky

**Nemocnice Jindřichův
Hradec, a.s.**

Sídlo, bydliště nebo místo
podnikání účetní jednotky
U Nemocnice 380/III
377 38 Jindřichův
Hradec

P	Stav peněžních prostředků a peněžních ekvivalentů na začátku účetního období	124 103
Peněžní toky z hlavní výdělečné činnosti (provozní činnost)		
Z	Účetní zisk nebo ztráta z běžné činnosti před zdaněním	2 594
A. 1	Úpravy o nepeněžní operace	29 803
A. 1 1	Odpisy stálých aktiv a umořování opravné položky k nabytému majetku	31 893
A. 1 2	Změna stavu opravných položek, rezerv	14 009
A. 1 3	Zisk z prodeje stálých aktiv	-13 092
A. 1 4	Výnosy z dividend a podílů na zisku	0
A. 1 5	Vyúčtované nákladové úroky s výjimkou kapitalizovaných a vyúčtované výnosové úroky	-1 490
A. 1 6	Případně úpravy o ostatní nepeněžní operace	-1 517
A. *	Čistý peněžní tok z prov.činnosti před zdaněním, změnami prac. kapitálu a mim.položkami	32 397
A. 2	Změny stavu nepeněžních složek pracovního kapitálu	-26 595
A. 2 1	Změna stavu pohledávek z provozní činnosti, přechodných účtů aktiv	-36 651
A. 2 2	Změna stavu krátkodobých závazků z provozní činnosti, přechodných účtů pasiv	9 285
A. 2 3	Změna stavu zásob	771
A. 2 4	Změna stavu krátkodobého finančního majetku nespádajícího do peněžních prostf. a ekvivalentů	0
A. **	Čistý peněžní tok z provozní činnosti před zdaněním a mimořádnými položkami	5 802
A. 3	Vyplacené úroky s výjimkou kapitalizovaných	0
A. 4	Přijaté úroky	1 490
A. 5	Zaplacená daň z příjmů za běžnou činnost a doměrky daně za minulá období	-1 659
A. 6	Příjmy a výdaje spojené s mimořádným hospodářským výsledkem včetně daně z příjmů	0
A. ***	Čistý peněžní tok z provozní činnosti	5 633
Peněžní toky z investiční činnosti		
B. 1	Výdaje spojené s nabytím stálých aktiv	340 344
B. 2	Příjmy z prodeje stálých aktiv	13 092
B. 3	Půjčky a úvěry spřízněným osobám	0
B. ***	Čistý peněžní tok vztahující se k investiční činnosti	353 436
Peněžní toky z finančních činností		
C. 1	Dopady změn dlouhodobých, resp. krátkodobých závazků	-67 855
C. 2	Dopady změn vlastního kapitálu na peněžní prostředky a ekvivalenty	-322 625
C. 2 1	Zvýšení peněžních prostředků z důvodů zvýšení základního kapitálu, emisního ážia atd.	2 344
C. 2 2	Vyplacení podílů na vlastním jmění společníkům	0
C. 2 3	Další vklady peněžních prostředků společníků a akcionářů	0
C. 2 4	Úhrada ztráty společnosti	0
C. 2 5	Přímé platby na vrub fondů	-324 969
C. 2 6	Vyplacené dividendy nebo podíly na zisku včetně zaplacené daně	0
C. ***	Čistý peněžní tok vztahující se k finanční činnosti	-390 480
F	Čisté zvýšení resp. snížení peněžních prostředků	-31 411
R	Stav peněžních prostředků a pen. ekvivalentů na konci účetního období	92 692

Okamžik sestavení	Podpisový záznam osoby odpovědné za sestavení účetní závěrky	Podpisový záznam statutárního orgánu nebo fyzické osoby, která je účetní jednotkou
21.04.11 13:32		

Formulář zpracovala ASPEKT HM, daňová, účetní a auditorská kancelář, Bělohorská 39, Praha 6-Břevnov, www.aspekthm.cz





Nemocnice Jindřichův Hradec, a.s.
U Nemocnice 380/III
377 38 Jindřichův Hradec

Telefon: 384 376 111
Fax: 384 321 534
e-mail: sekretariat@nemih.cz

Zpráva nezávislého auditora

pro akcionáře společnosti Nemocnice Jindřichův Hradec, a.s.

O ověření výroční zprávy

Ověřili jsme soulad výroční zprávy společnosti Nemocnice Jindřichův Hradec, a.s., se sídlem: U Nemocnice 380/III, 377 38 Jindřichův Hradec, IČ: 260 95 157, k 31. prosinci 2010 s účetní závěrkou, která je obsažena v této výroční zprávě. Za správnost výroční zprávy je zodpovědný statutární orgán společnosti Nemocnice Jindřichův Hradec, a.s. Naším úkolem je vydat na základě provedeného ověření výrok o souladu výroční zprávy s účetní závěrkou.

Ověření jsme provedli v souladu se zákonem o auditorech a v souladu s Mezinárodními auditorskými standardy a aplikačními doložkami Komory auditorů České republiky. Tyto standardy vyžadují, aby auditor naplánoval a provedl ověření tak, aby získal přiměřenou jistotu, že informace obsažené ve výroční zprávě, které popisují skutečnosti, jež jsou předmětem zobrazení v účetní závěrce, jsou ve všech významných ohledech v souladu s příslušnou účetní závěrkou. Jsme přesvědčeni, že provedené ověření poskytuje přiměřený podklad pro vyjádření výroku auditora.

Podle našeho názoru jsou informace ve výroční zprávě společnosti Nemocnice Jindřichův Hradec, a.s. k 31. prosinci 2010 ve všech významných ohledech v souladu s výše uvedenou účetní závěrkou.

V Praze dne 18. května 2011.



Ing. Jakub Kovář
auditor č. oprávnění 1959

NEXIA AP a.s.
auditorská společnost č. oprávnění 96
Žerotínova 35, Praha 3, 130 00

