



Evropská unie
Evropský sociální fond
Operační program Zaměstnanost



Agentura
pro sociální začleňování

Realizováno v rámci projektu „Systémové zajištění sociálního začleňování“, registrační číslo projektu CZ.03.2.63/0.0./0.0/15_030/0000605.

Metodika pro posouzení míry a rozsahu sociálního vyloučení v území

Zpracovali: Petr Lang, Roman Matoušek

Červenec 2020

Agentura pro sociální začleňování je jedním z odborů Ministerstva pro místní rozvoj České republiky. Agentura funguje od roku 2008 a je vládním nástrojem na podporu obcím, které řeší problematiku sociálního vyloučení:

- **pomáhá** obcím a městům při mapování a detailním poznávání problémů sociálně vyloučených lokalit a jejich obyvatel, při přípravě a nastavování dlouhodobějších procesů pro jejich řešení a při získávání financí na tyto postupy,
- **propojuje** přitom místní subjekty (města a obce a jejich úřady, ale také neziskové organizace, školy a školská zařízení, Úřad práce, zaměstnavatele, policii a veřejnost), aby při sociálním začleňování spolupracovaly,
- **spolupracuje** s ministerstvy, přenáší informace z komunální úrovně směrem ke státní správě, podílí se na formování státní politiky sociálního začleňování a její koordinaci.

Kontaktní údaje:

Ministerstvo pro místní rozvoj ČR, Odbor pro sociální začleňování (Agentura)

Staroměstské náměstí 6, 110 15 Praha 1

www.mmr.cz

www.socialni-zaclenovani.cz

Zpracovatelé:

Mgr. Petr Lang (petr.lang@mmr.cz)

RNDr. Roman Matoušek, Ph.D. (roman.matousek@mmr.cz)

Recenzenti:

Mgr. Martin Dytrych, Ministerstvo práce a sociálních věcí, vedoucí oddělení evaluací

Prof. RNDr. Luděk Sýkora, Ph.D., Univerzita Karlova v Praze, Přírodovědecká fakulta, katedra sociální geografie a regionálního rozvoje

Obsah

Seznam obrázků	3
Seznam tabulek	3
Seznam zkratk	3
1 Úvod	4
2 Sociální vyloučení a jeho sledování v území	6
2.1 Definice sociálního vyloučení	6
2.2 Operacionalizace sociálního vyloučení	7
2.3 Mapování územních dimenzí sociálního vyloučení	9
3 Popis metodiky	10
3.1 Indikátory sociálního vyloučení v území	10
3.2 Konstrukce dílčích indikátorů	12
3.3 Konstrukce indexu sociálního vyloučení	15
3.4 Interpretace výsledků	15
3.5 Možnost mimořádné korekce hodnot indexu na úrovni obce	17
4 Bibliografie	19

Seznam obrázků

Obrázek 1 – Mapa obcí s body za dílčí indikátor osoby v exekuci.....	14
Obrázek 2 – Konstrukce indexu sociálního vyloučení v prostředí Microsoft Excel	15
Obrázek 3 – Index sociálního vyloučení v obcích ČR v roce 2018.....	15
Obrázek 4 – Změna indexu sociálního vyloučení v obcích ČR mezi roky 2016 a 2018 .	17

Seznam tabulek

Tabulka 1 – Prahové hodnoty pro jednotlivé indikátory a jejich tři perspektivy	13
Tabulka 2 – Výpočet bodů pro modelovou obec.....	14

Seznam zkratk

ASZ: Agentura pro sociální začleňování

ČR: Česká republika

ČSÚ: Český statistický úřad

EU: Evropská unie

ESIF: Evropské strukturální a investiční fondy

LQ: Lokalizační kvocient

MPSV: Ministerstvo práce a sociálních věcí

MŠMT: Ministerstvo školství, mládeže a tělovýchovy

PnB: Příspěvek na bydlení

PnŽ: Příspěvek na živobytí

SLDB: Sčítání lidu, domů a bytů

VÚPSV: Výzkumný ústav práce a sociálních věcí

1 Úvod

Strategie boje proti sociálnímu vyloučení na období 2016–2020 označuje sociální vyloučení jako jeden z „klíčových sociálních problémů naší společnosti“ (Úřad vlády ČR, 2016, s. 5) a jeho koncepční řešení v souvislosti s regionálními disparitami vnímá jako „jeden ze zásadních úkolů sociální politiky České republiky“ (Úřad vlády ČR, 2016, s. 6). Sociální vyloučení totiž nejenomže prohlubuje sociální nerovnosti a vytěsňuje jednotlivce a sociální skupiny na okraj společnosti, ale výrazně také narušuje celkovou společenskou soudržnost. Závěry posledního plošného mapování sociálního vyloučení z roku 2015 nadto dodávají na naléhavosti současné situace, protože v této oblasti došlo během deseti let k výraznému zhoršení. (Čada, 2015)

Obdobný postoj k řešení sociálního vyloučení zaujímá i Evropská unie, jejíž Komise se sociálnímu vyloučení věnuje v celé řadě svých programových dokumentů a význam tohoto problému symbolicky podtrhla tím, že rok 2010 označila evropským rokem boje proti chudobě a sociálnímu vyloučení (Evropská unie, 2019). Daného roku se lídři EU ve *Strategii Evropa 2020* zavázali, že do roku 2020 poklesne o 20 miliónů počet osob nacházejících se v chudobě či v sociálním vyloučení anebo chudobou či sociálním vyloučením ohrožených (Evropská unie, 2010). Závazek EU a jednotlivých členských států k řešení sociálního vyloučení dále potvrzuje *Evropský pilíř sociálních práv*, který komplexně pokrývá oblasti sociální ochrany a začleňování (péče o děti, nezaměstnanost, příjmy, zdravotní péče, bydlení, přístup k základním službám apod.).

Rozšiřování sociálních práv a jejich reálné naplňování předpokládá existenci systémových politik směřujících k sociálnímu začleňování na národní úrovni. Problémy sociálního vyloučení jsou v prostoru výrazně diferenciovány jak z hlediska své míry (počtu nebo podílu sociálně vyloučených osob v dané územní jednotce), tak z hlediska jeho hlavních projevů v různých oblastech (zda je v daném území závažnější problém nezaměstnanost, nekvalitní bydlení nebo např. přístup ke kvalitnímu vzdělání). Systémové politiky na národní úrovni jsou proto nezbytně spojeny s opatřeními na lokální úrovni, která specificky reagují na konkrétní místní situace a jejich podmíněnosti.

Sledování míry a rozsahu sociálního vyloučení na místní úrovni je v České republice spojeno především s konceptem sociálně vyloučených lokalit a jejich dvěma rozsáhlými mapováními (v roce 2006 a 2015), na jehož výsledky byly navázány intervence veřejné správy. (GAC, 2006; Čada, 2015) Mapování sociálně vyloučených lokalit bylo založené na kombinaci vstupních informací s významným podílem terénního výzkumu. Aktualizace mapy sociálně vyloučených lokalit proto neprobíhá pravidelně. Kvalitativní povaha dat využitých v předešlých mapováních také snižuje možnost srovnání jak vývoje v čase, tak situace v jednotlivých vyloučených lokalitách. Rozdílnost ve velikosti a charakteru identifikovaných sociálně vyloučených lokalit také vedou k odborným diskusím o vhodnosti používání tohoto konceptu.

Předkládaná metodika v kontextu cílů *Strategie boje proti sociálnímu vyloučení na období 2016–2020* popisuje způsob kvantitativního posouzení rozsahu sociálního vyloučení v obcích a jim nadřazených územních celcích. Primárním cílem metodiky je vymezit území s větší mírou sociálního vyloučení pro účely zacílení veřejných politik v oblasti sociálního začleňování. Uživatelem metodiky bude odbor pro sociální začleňování (Agentura) Ministerstva pro místní rozvoj pro účely výběru obcí ke spolupráci při koordinovaném a strategickém řešení sociálního

vyloučení na úrovni obcí nebo jejich svazků; dalšímu uživateli mohou být další ústřední orgány státní správy, které vyvíjejí činnosti nebo financují aktivity v oblastech sociálního začleňování z národních zdrojů nebo z ESIF, nebo orgány veřejné správy na krajské úrovni při zacílení svých aktivit.

Metodika je založena na využití administrativních dat o dílčích dimenzích sociálního vyloučení a mechanismech jeho reprodukce. Využití těchto dat umožňuje srovnání míry sociálního vyloučení mezi různými územími a – při kontrole případných změn v charakteru daných dat (např. v důsledku legislativní změny nároku na dávku nebo změny v metodologii sběru dat) – také sledování vývoje rozsahu sociálního vyloučení v čase. Sekundárně proto může být metodika využita pro dlouhodobý monitoring změn v celkovém rozsahu sociálního vyloučení v Česku či jeho částech.

Metodika vznikla v rámci projektu „Systémové zajištění sociálního začleňování“ (CZ.03.2.63/0.0/15-030/0000605) realizovaného Ministerstvem pro místní rozvoj, odborem pro sociální začleňování (Agenturou), konkrétně se jedná o výstup klíčové aktivity s názvem „06_Metodická podpora při aplikaci metodiky pro posouzení míry zátěže sociálního vyloučení v území“. V tomto projektu bude metodika uplatněna při přípravě třinácti analytických zpráv o rozsahu sociálního vyloučení na úrovni krajů, které vznikají přímou aplikací metodiky pro jednotlivé kraje (mimo kraj Hl. město Praha). Následně se předpokládá pravidelná (roční) aktualizace dat.

2 Sociální vyloučení a jeho sledování v území

2.1 Definice sociálního vyloučení

Obecná tematizace sociálního vyloučení (či sociální exkluze) vychází z premisy, že existuje určitá část společnosti, která je specifickým způsobem relativně znevýhodněná vůči zbytku. (Toušek et al., 2018a, s. 26). Sociální vyloučení je situací, v níž se jednotlivci a sociální skupiny ocitají nedobrovolně (Sirovátka et al., 2013, s. 4). Procesem sociálního vyloučení jsou jednotlivci či celé skupiny vytěšňováni na okraj společnosti a je jim omezován nebo zamezen přístup ke zdrojům, které jsou jinak ostatním členům společnosti dostupné (Růžička & Toušek, 2014, s. 121).¹ Koncept sociálního vyloučení v době svého vzniku reagoval na skutečnost, že tradiční pojem chudoby zdůrazňující materiální nedostatek je v moderních společnostech nedostatečný pro zachycení všech podob strukturálních znevýhodnění a bariér. Přesto někteří autoři považují sociální vyloučení za extrémní formu chudoby (Čada, 2015, s. 15).

Vzhledem ke komplexitě sociálního vyloučení je obtížné na konceptuální úrovni jednoznačně odlišit příčiny od důsledků (srov. s tzv. pastí sociálního vyloučení (Švec, 2009, s. 7). Klíčové je, že sociálnímu vyloučení nedochází při omezování nebo zamezování přístupu k jednomu zdroji, ale k více zdrojům – znevýhodnění se tak na straně vyloučených (či vylučovaných) kumulují. Proto v této souvislosti hovoříme o konceptu sociálního vyloučení jako o multidimenzionálním, čímž je zdůrazněna multifaktorovost příčin a mnohotvárnost projevů tohoto procesu (Mareš & Sirovátka, 2008, s. 274; Růžička & Toušek 2014, s. 119; Čada et al., 2015, s. 14). Takové konceptuální pojetí je vlastní i strategickým dokumentům EU a ČR (Toušek et al., 2018b, s. 22).

Výsledkem procesu nebo procesů sociálního vyloučení je stav, kdy v relativně bohaté společnosti žije její část v podmínkách materiální deprivace, nejistoty uspokojení základních životních potřeb nebo omezených sociálních kontaktů, popř. se cítí takovou situací ohrožena. Odlišnost životních podmínek skupin na opačných koncích sociální struktury je tak zásadní, že ji někteří autoři označují jako nesouměřitelnost (Keller 2011).

V českém kontextu je sociální vyloučení spojováno především s těmito dimenzemi:

- Bydlení (život bez střechy, bez bytu, ubytovny, azylové byty, nestabilní nebo nevhodné byty)
- Vzdělávání (jen základní nebo nedokončené základní vzdělání, docházka do segregovaných škol, v minulosti absolvování tzv. praktických nebo zvláštních škol)
- Zaměstnání (dlouhodobá nezaměstnanost, nárazová neregistrovaná práce apod.)
- Zadluženost a vyloučení z finančního trhu (exekuce, lichva apod.)
- Prostorová segregace (zhoršená dostupnost veřejných služeb, zaměstnání, nižší kvalita veřejného prostoru)
- Zdraví (nižší naděje dožití spojená s nižším vzděláním, sociálními nerovnostmi nebo nedostupností lékařské péče)

V politické rovině je reakcí na realitu sociálního vyloučení (exkluze) politika sociálního začleňování (inkluze) jako průřezová agenda na národní úrovni a v kontextu rozvoje měst.

¹ Předložená definice zohledňuje důležitý aspekt, že „sociální vyloučení“ je jednak *procesem*, jednak *stavem*. (srov. Sýkora 2010, s. 19)

Sociální začleňování je stále častěji chápáno jako jedna z nezbytných dimenzí rozvoje společnosti, která by měla být integrována do jednotlivých politik. Strategické dokumenty se proto odkazují na koncepty jako inkluzivní růst, inkluzivní správa (governance) apod. (srov. např. Evropská unie, 2011)

2.2 Operacionalizace sociálního vyloučení

Existující pluralita konceptuálních definic sociálního vyloučení se bezprostředně projevuje pluralitou operacionálních definic konceptu. Jinak řečeno, konceptu sociálního vyloučení lze přiřadit různé sady indikátorů. Konkrétní variantu pochopitelně podmiňuje volba výzkumných technik a zvolené zdroje dat. V praktické rovině je volba indikátorů zpravidla „kompromisem mezi teoretickou definicí a empirickými možnostmi“ (Sirovátka et al., 2013, s. 7). Žádoucí data totiž nemusejí být vždy dostupná, případně jejich zajištění představuje značné finanční náklady.

Jedním z častých „kompromisů“ je upuštění od intersekcionality, která je přítomna v konceptuálních definicích sociálního vyloučení v celé řadě studií. Definice sociálního vyloučení pracuje s kumulací a vzájemnou souvislostí více znevýhodnění na individuální úrovni (např. sociálně vyloučený člověk získal nedostatečné vzdělání, a proto se špatně uplatňuje na pracovním trhu, takže je zadlužený/v exekuci a jeho dlouhodobá materiální chudoba a další životní okolnosti se promítají do zhoršeného zdravotního stavu, což zpětně omezuje možnost pracovního uplatnění a zvýšení příjmů). V datech pokrývajících celou populaci (cenzového typu) jsou však tyto situace sledovány odděleně, popř. nejsou centrálně evidovány. Propojení těchto dat na individuální úrovni je navíc spojeno s řadou technických, právních i etických limitů. Ve výběrových šetřeních (např. příjmů a životních podmínek domácností EU-SILC) sice lze zachytit na individuální úrovni více dimenzí sociálního vyloučení, ovšem pouze na základě výpovědi respondenta (self-report) a bez možnosti zachycení situace v územním detailu.²

Výzkumný ústav práce a sociálních věcí představil v roce 2013 metodiku definující soustavu národních statistických indikátorů pro vyhodnocování pokroku v oblasti potlačování chudoby a sociálního vyloučení, která byla navázána na *Dlouhodobou vizi resortu práce a sociálních věcí pro oblast sociálního začleňování 2012–2020* (Sirovátka et al., 2013). Ačkoli jednotlivé indikátory metodika striktně nerozděluje podle toho, zda se zaměřují na chudobu a/nebo sociální vyloučení, lze tento postup interpretovat tak, že tyto fenomény podle autorů natolik významně souvisejí, že lpění na jejich absolutním rozlišení má minimální analytický přínos.

Povahu indikátorů metodika (Sirovátka et al. 2013, s. 5, 10) rozlišuje ve třech základních ohledech, a to podle toho zda se jedná o:

- **Objektivní nebo subjektivní indikátory:**
 - Objektivní indikátory se opírají o objektivní data
 - Subjektivní indikátory se opírají o výpovědi respondentů o jejich životní situaci
- **Relativní nebo absolutní indikátory:**

² Výběrová šetření bývají reprezentativní do úrovně regionů NUTS2 nebo v některých případech také krajů (NUTS3), což je pro potřeby zacílení řady intervencí stále příliš hrubé územní měřítko.

- Relativní indikátory porovnávají konkrétní situaci ve vztahu k určitému společenskému standardu
- Absolutní indikátory popisují situaci bez ohledu na takový standard
- Absolutní indikátory lze často převést na indikátory relativní
- **Klíčové** nebo **analytické indikátory**:
 - Zatímco klíčové indikátory jsou pro vyhodnocování procesu začleňování stěžejní, analytické indikátory klíčové doplňují zaměřením se na specifické oblasti

Celková soustava indikátorů jich čítá 88, z nichž 49 metodika vymezuje jako klíčové. Jednotlivé indikátory jsme pro názornost roztřídili podle oblastí života, k nimž se konceptuálně váží: 14 indikátorů za zaměstnanost a trh práce; 9 indikátorů za chudobu a materiální deprivaci; 8 indikátorů za vzdělávání; 8 indikátorů za systémové řešení chudoby a sociálního vyloučení³; 2 indikátory za sociálně vyloučené lokality; 2 indikátory za regionální disparity; zbylých 6 indikátorů se rozpadá do kategorií zdraví, sociálně právní ochrany dětí a přístupu ke službám.

V zemích EU je pro komparaci chudoby využíván ukazatel *ohrožení příjmovou chudobou*, který společně s ukazatelem *míry materiální deprivace* a ukazatelem *pracovní intenzity domácností* tvoří souhrnný ukazatel *rizika chudoby nebo sociálního vyloučení*. (Večerník & Myslíková, 2015, s. 7–8) Tento souhrnný ukazatel byl „zaveden jako kritériální ukazatel v ‚desetileté růstové strategii Evropa 2020‘, vyhlášené Evropskou komisí v březnu 2010“ (Večerník & Myslíková, 2015, s. 33). Souhrnný ukazatel rizika chudoby nebo sociálního vyloučení na dílčích „podukazatelích“ pochopitelně zcela závisí, „a to nejvíce na ohrožení příjmovou chudobou“ (Večerník & Myslíková, 2015, s. 18). Jednotlivé podukazatele jsou ovšem „velmi různorodé povahy – ryze relativního příjmového rozpětí, převážně absolutní míry deprivace týkající se dispozice vybraných komodit a služeb (včetně některých snadno dostupných) a nakonec stupně ekonomické aktivity, která však nezahrnuje populaci v postaktivním věku“ (Večerník & Myslíková, 2015, s. 33).

Indikátory sociálního vyloučení se odlišují také podle toho, jakým způsobem vznikají data, která je sytí. Kvantitativní, číselná data o sociálním vyloučení mohou vznikat jako produkt administrativních činností vykonávaných podle příslušné legislativy (administrativní data), v rámci statistických zjišťování, kdy mají oslovované fyzické nebo právnické osoby povinnost (statistická data), nebo jiným způsobem (dotazníky, rozhovory), kde je spolupráce oslovených respondentů dobrovolná a častou jsou tato zjišťování koncipována jako výběrová šetření na vzorku populace. Indikátory sociálního vyloučení nejčastěji vycházejí z administrativních dat nebo z výběrových šetření; tato šetření však zpravidla neposkytují potřebný územní detail. Administrativní data poskytují informace v potřebném územním detailu, na druhou stranu však jejich obsah vychází z legislativy upravující příslušnou činnost (např. přiznávání sociálních dávek, výkon exekucí nebo postup žáků do vyššího školního ročníku). Změny v této legislativě mohou výrazně ovlivnit dostupnost těchto dat (např. zrušením některé sociální dávky bude ukončen také vznik dat o jejích příjemcích) i jejich obsah (např. zrušení jedné sociální dávky může vést k významnému nárůstu počtu příjemců jiných dávek).

³ Indikátory z této skupiny nezachycují ani tak chudobu a sociální vyloučení, ale – jak napovídá název jejich skupiny – zachycují politiky reagující na problém chudoby a sociálního vyloučení.

2.3 Mapování územních dimenzí sociálního vyloučení

Dosavadní poznatky o stavu sociálního vyloučení v Česku vychází především ze dvou stěžejních výzkumných projektů: první z nich je *Analýza sociálně vyloučených romských lokalit a absorpční kapacity subjektů působících v této oblasti* z roku 2006 (GAC, 2006), druhým počinem, který na projekt z roku 2006 navazoval a rozvíjel jej, představuje *Analýza sociálně vyloučených lokalit v ČR* z roku 2015 (Čada et al., 2015). Samotné názvy projektů prozrazují, že jejich ambicí nebylo plošné zachycení míry sociálního vyloučení v celorepublikovém měřítku; mapování se soustředilo na identifikaci a následný podrobný popis tzv. sociálně vyloučených lokalit. Tyto územní útvary byly projektem z roku 2015 definovány jako lokality, „kde dochází ke koncentraci více než 20 osob žijících v nevyhovujících podmínkách (indikováno počtem příjemců příspěvku na živobytí), které obývají fyzicky či symbolicky ohraničený prostor (indikováno vnější identifikací)“ (Čada et al. 2015, s. 14). Takových lokalit, jejichž počet obyvatel byl v roce 2015 odhadnut na 95 000 až 115 000, bylo identifikováno 606, a to v 297 obcích. Míra a podoba sociálního vyloučení v těchto lokalitách byly během terénního šetření popsány prostřednictvím sady indikátorů rozčleněných do několika tematických oblastí. (Čada et al., 2015, s. 11, 19)

Nad rámec těchto lokalit je podoba a rozsah sociálního vyloučení sledována v dílčích šetřeních (zejm. případových studiích) na úrovni měst, jejichž realizátorem je ve veřejné správě především Agentura pro sociální začleňování, a na úrovni některých krajů (viz např. Dvořáková et al., 2013; Augustinová, Vačkář, 2014). Tato šetření jsou však zpravidla zaměřena pouze na vybrané lokality či obce, a protože využívají různé výzkumné techniky a nejsou jednotné z hlediska konceptuální a operacionální definice sociálního vyloučení, jejich výsledná zjištění jsou komparovatelné jen velmi obtížně.

Jednotný nástroj, který by tuto systematickou komparaci umožňoval v celorepublikovém rozsahu a zároveň poskytoval aktuální informace potřebné pro návrhy, realizaci a monitorování sociální politik, představuje právě zde předkládaná metodika.

Do určité míry paralelně s mapováním sociálně vyloučených lokalit vznikaly teoretické materiály a případové studie lokalit rezidenční segregace zaměřené na prostorové koncentrace jak chudých a sociálně vyloučených obyvatel, tak na koncentrace bohatých v tzv. gated communities, dlouhodobě pobývajících i dočasně přítomných cizinců (pro shrnutí např. Sýkora, Temelová, 2005; Sýkora, 2010). Výsledkem těchto diskuzí je mj. certifikovaná metodika identifikace segregovaných lokalit (Sýkora et al., 2015, Sýkora 2018), která ukotvuje postup identifikace tzv. základních sídelních jednotek, které jsou segregované nebo ohrožené segregací. Metodika je aplikována na cílové skupiny cizinců a také na osoby v hmotné nouzi jakožto jednu dimenzi sociálního vyloučení. Daná metodika v určitých ohledech ustavila některé výpočetní principy, které jsou využity i v zde představované metodice.

3 Popis metodiky

3.1 Indikátory sociálního vyloučení v území

Koncept sociálního vyloučení ve shodě s výše popsanými přístupy pojmáme multidimenzionálně, a jakožto stav jej definujeme jako existenci skupiny obyvatel s omezeným přístupem ke zdrojům, které jsou jinak ostatním členům společnosti dostupné. Míru sociálního vyloučení sledujeme prostřednictvím pěti objektivních indikátorů pokrývajících dimenze chudoby (materiálního nedostatku), vyloučení z bydlení, vyloučení z oficiálního trhu práce, vyloučení ze vzdělávání a dimenzi zadluženosti. *Základní jednotkou, resp. základní úroveň analýzy představuje obec.*

Jednotlivé indikátory vycházejí z dat, které mají administrativní charakter. Všechna jsou centrálně evidována a pravidelně aktualizována (minimálně jednou ročně). To má naprosto zásadní význam, protože po jejich obdržení a zpracování je umožněno aktualizovat samotné výstupy metodiky. Seznam indikátorů (včetně uvedení zdroje dat a jejich popisu) je následující:

1) Příjemci příspěvku na živobytí (zdroj dat: MPSV)

- Příjemcem příspěvku na živobytí (PnŽ) se může stát domácnost, již zůstává na život méně než částka živobytí (součet životního minima členů domácnosti), která vyčerpala jiné možnosti pro zvýšení příjmů a prokazuje snahu o zvýšení příjmu vlastní prací. (Trlifajová et al., 2018, s. 2)

2) Příjemci příspěvku na bydlení (zdroj dat: MPSV)

- Příjemcem příspěvku na bydlení (PnB) se může stát domácnost, která vydává víc než 30 % (v Praze 35 %) příjmu na pokrytí nákladů na bydlení. (Trlifajová et al., 2018, s. 1)

3) Osoby v exekuci (zdroj dat: Exekutorská komora ČR)

- Osoba, proti níž je vedeno jedno či více exekučních řízení.

4) Dlouhodobě nezaměstnané osoby (zdroj dat: Úřad práce ČR)

- Osoba potenciálně ekonomicky aktivní ve věku 15–64 let je vedena v evidenci uchazečů o zaměstnání Úřadu práce déle než 6 měsíců.

5) Předčasné odchody ze systému vzdělávání – běžné třídy (zdroj dat: MŠMT)

- Osoba (žák) ukončuje povinnou školní docházku v systému základního vzdělávání v 7. nebo 8. ročníku, a to v důsledku jednoho nebo dvou propadnutí. Indikátor se vztahuje pouze k běžným třídám, tzn., že nejsou zahrnuty osoby (žáci) předčasně ukončující povinnou školní docházku ve speciálních třídách⁴ nebo na víceletých gymnáziích.

V návaznosti na „soustavu národních indikátorů“, stejně jako v návaznosti na „souhrnný ukazatel rizika chudoby nebo sociálního vyloučení“ lze konstatovat, že sadu pěti zvolených indikátorů sociálního vyloučení považujeme za validní a robustní, tzn., že kombinace indikátorů je vzájemně konzistentní a pokrývá zásadní aspekty konceptu sociálního vyloučení.⁵

⁴ Předčasné odchody ze speciálních tříd nejsou v dané metodice zohledněny proto, že do tohoto typu tříd jsou zařazováni žáci jen s vyššími stupni podpůrných opatření vážících se primárně ke zdravotnímu znevýhodnění.

⁵ Ve výše zmíněné soustavě národních indikátorů se indikátory k dlouhodobé nezaměstnanosti, předčasným odchodům ze vzdělávání a indikátory referující na logiku dávek PnŽ a PnB nacházejí mezi klíčovými indikátory. Indikátor exekucí VÚPSV považuje za indikátor analytický, tj. mající doplňující charakter. (Sirovátka et al., 2013)

Stanovení pěti výše uvedených indikátorů předcházelo posouzení řady dalších indikátorů, které byly postupně vylučovány na základě několika kritérií.

Významným aspektem byla senzitivita a specifická daného indikátoru vzhledem k sociálnímu vyloučení – tedy zda je indikátor schopen zachytit skutečně sociálně vyloučené osoby (senzitivita), a zároveň nezahrnout osoby, které sociálně vyloučené nejsou (specifická). Vyřazovány byly indikátory, které sice dokáží zachytit významnou část sociálně vyloučených osob, zároveň ale zahrnují vysoký podíl osob, které sociálně vyloučení nejsou. Příkladem takto nespecifického indikátoru je počet osob s dosaženým nejvýše základním vzděláním – i když zhruba dvě třetiny obyvatel sociálně vyloučených lokalit nezískaly vyšší než základní vzdělání (Toušek et al. 2018b), dosažené vzdělání je ve společnosti silně generačně podmíněné (podle výsledků SLDB 2011 měla nejvýše základní vzdělání více než třetina obyvatel starších 70 let). Z obdobných důvodů nebyly zařazeny indikátory vztahující se ke kriminalitě; aktuální výzkumy (Toušek et al. 2018a) zpochybňují vztah mezi místy, kde žijí sociálně vyloučení, a pácháním trestné činnosti v těchto místech. Naopak jiné studie (Janský, Kalíšková, Münich 2016) potvrzují, že dávky příspěvku na bydlení a příspěvku na živobytí v naprosté většině případů směřují do domácností, které vykazují znaky chudoby a materiální deprivace.

Dále byl sledován vzájemný vztah indikátorů tak, aby každý ze zařazených indikátorů sociálního vyloučení nesl vedle obsahového významu také novou informaci o územní distribuci sociálního vyloučení. Příkladem takového indikátoru je doplatek na bydlení jako druhá z dávek pomoci v hmotné nouzi (společně se zařazeným příspěvkem na živobytí). Doplatek na bydlení je vyplácen části domácností, které již pobírají příspěvek na živobytí, a počet příjemců obou dávek v obcích je vzájemně silně korelován. Vzhledem k vyššímu počtu příjemců příspěvku na živobytí byl proto upřednostněn tento indikátor před doplátkem na bydlení.

V neposlední řadě byl také zvažován způsob vzniku indikátoru a jeho ovlivnitelnost administrativní praxí a existence případného alternativního ukazatele, který by lépe zachycoval některou z dimenzí sociálního vyloučení a zároveň byl dostupný na úrovni obcí a byl pravidelně aktualizován. Indikátory dlouhodobé nezaměstnanosti (a také dávky příspěvku na bydlení) mohou být např. ovlivněny mírou kontroly plnění povinností uchazeče o zaměstnání Úřadem práce a tzv. sankčním vyřazením z evidence (což je po omezenou dobu spojené také se ztrátou nároku na dávky pomoci v hmotné nouzi). Alternativní údaje o ekonomické aktivitě a neaktivitě však pocházejí pouze z výběrových šetření, které nepostihují potřebný územní detail.

I přes prověření širokého spektra dostupných dat výsledná datová sada nepokrývá některé dimenze sociálního vyloučení, které bývají součástí jeho definice. Nedostupnost většiny dat za menší územní jednotky, než jsou obce, neumožňuje zachycení dimenze prostorové segregace, která je však samostatně sledována Sýkorou (2018). Nezachycena zůstává také dimenze zdraví – dostupná demografická data o předčasné úmrtnosti (ve věku do 65 let) nejsou vzhledem k sociálnímu vyloučení specifická. Ze samotné podstaty není možné administrativními daty postihnout ani neregistrovanou práci a využívání tzv. šedého pracovního trhu.

3.2 Konstrukce dílčích indikátorů

Jednotlivé indikátory za obce (po agregaci dat případně za vyšší územní celky, jako jsou např. obvody obcí s rozšířenou působností, kraje, místní akční skupiny apod.) vyhodnocujeme zvlášť. V souladu s *Metodikou identifikace lokalit rezidenční segregace* (Sýkora et al., 2015, s. 11) je každý z indikátorů nahlížen ze tří odlišných, avšak doplňujících se úhlů pohledu územní koncentrace: (1) absolutní počet, (2) relativní podíl a (3) lokalizační kvocient. Perspektiva absolutních počtů vyjadřuje velikost potenciální cílové skupiny pro místní politiky sociálního začleňování; perspektiva relativního podílu potenciální cílové skupiny na celkovém počtu obyvatel obce vyjadřuje míru strukturálního ovlivnění celkové situace a možnosti rozvoje obce; a lokalizační kvocient zohledňuje odlišnost relativního podílu obce od průměrné situace v kraji, v němž se obec nachází, čímž se je nepřímo tematizována riziko stigmatizace obce z důvodu většího rozsahu sociálního vyloučení v porovnání s jeho okolím.

Na příkladu exekucí ilustrováno, je zpracován (1) absolutní počet osob v exekuci v dané obci, (2) podíl osob v exekuci na celkové populaci v dané obci, (3) poměr mezi podílem osob v exekuci na celkové populaci v dané obci vůči součtu podílu osob v exekuci na celkové populaci v příslušném kraji dané obce a podílu osob v exekuci na celkové populaci v republice, přičemž součet podílů je z důvodu vážení dělen dvěma. Lokalizační kvocient tedy indikuje, nakolik se situace v dané obci liší od svého kontextu (zohledňující průměrnou situaci v kraji a republice). Tento výpočetní postup je aplikován na všechny sledované indikátory a na příkladu za rok 2018 jej lze rozepsat následovně:

1) Evidence absolutních počtů za jednotlivé obce

- a) Počet vyplacených PnŽ v obci v průměrném měsíci r. 2018
- b) Počet vyplacených PnB v obci v průměrném měsíci r. 2018
- c) Počet osob v exekuci v dané obci k 31. 12. 2017
- d) Počet osob evidovaných Úřadem práce v evidenci uchazečů o zaměstnání déle než 6 měsíců v prosinci 2018
- e) Počet žáků v obci, kteří ukončili povinnou školní docházku v 7. nebo 8. ročníku běžných tříd ve školním roce 2017/18.⁶

2) Výpočet procentuálních podílů za jednotlivé indikátory pro každou obec

- a) Počet vyplacených PnB je dělen celkovým počtem obyvatel obce starších 15 let
- b) Počet vyplacených PnŽ je dělen celkovým počtem obyvatel obce starších 15 let
- c) Počet osob v exekuci je dělen celkovým počtem obyvatel obce starších 15 let
- d) Počet dlouhodobě nezaměstnaných je dělen celkovým počtem obyvatel obce, kteří jsou potenciálně ekonomicky aktivní (věk 15–64 let)
- e) Počet předčasných odchodů je dělen všemi žáky, kteří v dané obci ukončili povinnou školní docházku v běžných třídách ve školním roce 2017/18.

3) Výpočet lokalizačních kvocientů (LQ) za jednotlivé indikátory pro každou obec

- a) Poměr mezi podílem příjemců PnŽ na celkové populaci obce starší 15 let vůči součtu podílu příjemců PnŽ na celkové populaci starší 15 let v příslušném kraji dané obce a podílu příjemců PnŽ na celkové populaci starší 15 let v republice, přičemž součet podílů je dělen dvěma.

⁶ Jedná se o součet těchto žáků ze všech škol dané obce. Pokud obec žádnou školu na svém území nemá, pak jsou takové obci přiřazeny údaje z obce, jejíž škola je nejbližší středem intravilánu obce bez školy. Směry dojížděky do školy nejsou v administrativních datech sledovány.

- b) Stejná logika jako v případě PnŽ platí i pro PnB.
- c) Poměr mezi podílem osob v exekuci na celkové populaci obce starší 15 let vůči součtu podílu osob v exekuci na celkové populaci starší 15 let v příslušném kraji dané obce a podílu osob v exekuci na celkové populaci starší 15 let v republice, přičemž součet podílů je dělen dvěma.
- d) Poměr mezi podílem dlouhodobě nezaměstnaných na celkové populaci obce v ekonomicky produktivním věku vůči součtu podílu dlouhodobě nezaměstnaných na celkové populaci v produktivním věku v příslušném kraji dané obce a podílu dlouhodobě nezaměstnaných na celkové populaci v produktivním věku v republice, přičemž součet podílů je dělen dvěma.
- e) Poměr mezi podílem předčasných odchodů na všech ukončeních povinné školní docházky obce vůči součtu podílu předčasných odchodů na všech ukončeních povinné školní docházky v příslušném kraji dané obce a podílu předčasných odchodů na všech ukončeních povinné školní docházky v republice, přičemž součet podílů je dělen dvěma.

Aby bylo možno sadu všech indikátorů v jednotlivých perspektivách vyhodnotit zjednodušeným způsobem, pro každý indikátor a každou jeho perspektivu byly stanoveny dvě prahové hranice – viz Tabulka 1. V případě absolutního počtu se hranice stanovují s ohledem na přítomnost dostatečně početné cílové skupiny pro realizaci místních politik sociálního začleňování. Výše prahu u jednotlivých indikátorů odrážejí, zda se ten který indikátor vztahuje k jednotlivci (např. v případě exekuce) nebo k domácnostem, včetně vícečlenných domácností (příspěvek na bydlení a na živobytí). Dále se do jeho stanovení promítá obvyklá náročnost intervence pro řešení dílčího problému (intervence dluhového poradenství směřující k podání insolvenčního návrhu vs. dlouhodobá podpora návratu na trh práce v systémech postupného zaměstnávání). U relativního podílu se první hranice zpravidla pohybuje mírně nad celorepublikovým průměrem, druhý práh se pak pohybuje nad celorepublikovým průměrem s přičtením jedné směrodatné odchylky. Stanovení hranic u lokalizačního kvocientu pak sleduje logiku násobku průměrného zatížení v tom kterém indikátoru v republice, resp. kraji.

Tabulka 1 – Prahové hodnoty pro jednotlivé indikátory a jejich tři perspektivy

	absolutní počet		relativní podíl		LQ	
	1. práh	2. práh	1. práh	2. práh	1. práh	2. práh
osoby v exekuci	100	200	12	18	1,8	2,5
příspěvky na bydlení	40	80	2,1	3	1,8	2,5
příspěvky na živobytí	30	60	0,9	1,7	1,8	2,5
dlouhodobě nezaměstnaní	40	80	1,4	2,5	1,8	2,5
předčasné odchody	6	12	5	12	1,8	2,5

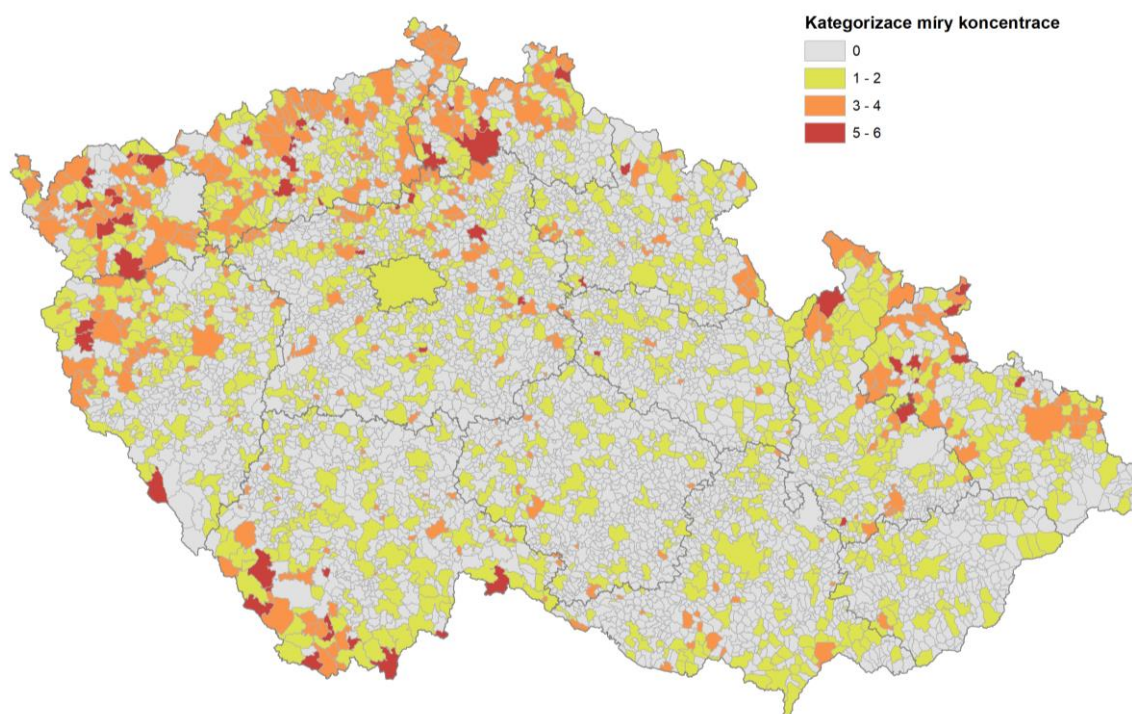
Zdroj: vlastní zpracování

Obci je za překročení každého prahu udělen jeden bod. Za každý indikátor tak může obec obdržet od nuly do šesti bodů. Obdržení nula bodů znamená, že v daném indikátoru obec zatížena není (případně v komparaci s ostatními obcemi jen velmi málo), v případě obdržení šesti bodů to znamená, že v daném indikátoru je obec zatížena velmi. Ukázka výpočtu bodů pro modelovou obce obsahuje Tabulka 2.

Tabulka 2 – Výpočet bodů pro modelovou obec

	absolutní počet		relativní podíl		LQ	
	naměřená hodnota	počet bodů	naměřená hodnota	počet bodů	naměřená hodnota	počet bodů
osoby v exekuci	800	2	15,4	1	1,7	0
příspěvky na bydlení	220	2	4,3	2	2,1	1
příspěvky na živobytí	140	2	2,7	2	2,8	2
dlouhodobě nezaměstnaní	120	2	3,1	2	2,4	1
předčasné odchody	3	0	5,2	1	1,3	0
součet bodů za perspektivy	.	9	.	7	.	4
CELKOVÝ SOUČET BODŮ			9 + 7 + 4 = 20			

Po přidělení odpovídajících bodů je možné získané hodnoty dále zpracovávat v tabulkové formě nebo vizualizovat do podoby tematické mapy – viz např. ilustrativní Obrázek 1.

Obrázek 1 – Mapa obcí s body za dílčí indikátor osoby v exekuci

Zdroj: vlastní zpracování

3.3 Konstrukce indexu sociálního vyloučení

Pro vyhodnocení celkového rozsahu sociálního vyloučení byl sestrojen tzv. **index sociálního vyloučení**. V předešlé podkapitole byl představen výpočet bodů za jednotlivé indikátory (a jejich perspektivy), hodnota (sumačního) indexu sociálního vyloučení je výsledkem prostého součtu bodů v té které obci za všechny indikátory. Rozsah hodnot se proto pohybuje v rozmezí 0 až 30 bodů, kdy 30 bodů indikuje maximální rozsah sociálního vyloučení v obci (obec překročila všechny prahové hodnoty ve všech indikátorech) a 0 naopak indikuje minimální rozsah sociálního vyloučení (obec nepřekročila ani jednu prahovou hodnotu).

Obrázek 2 – Konstrukce indexu sociálního vyloučení v prostředí Microsoft Excel

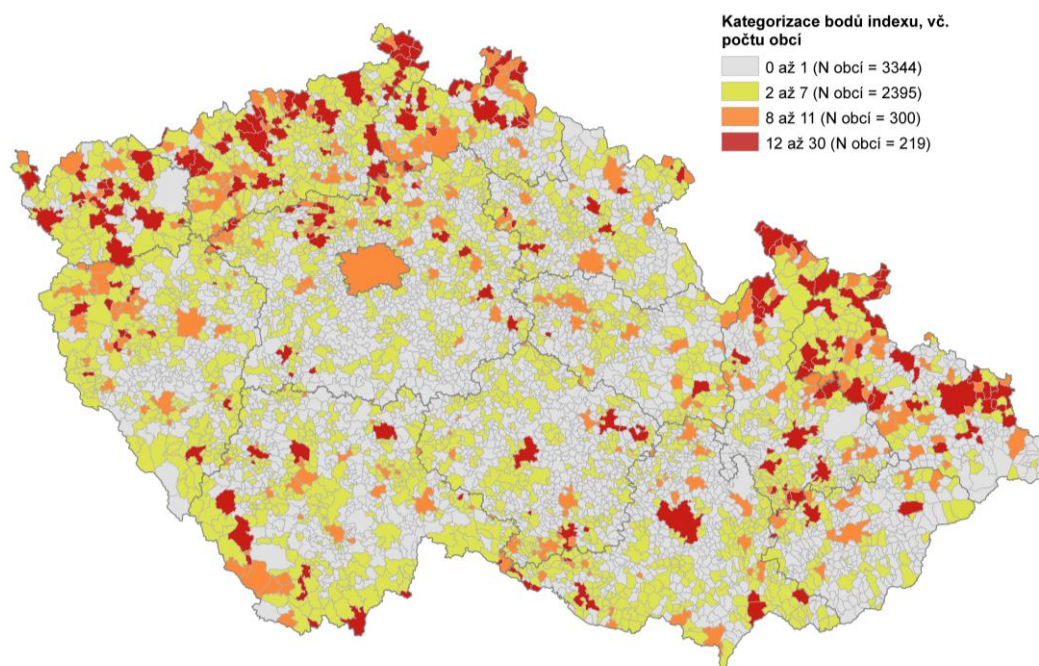
	B	H	M	N	O	P	Q	R
1	Název obce	Název kraje	Osoby v exekuci - součet bodů	PnB - součet bodů	PnŽ - součet bodů	Dlouhodobě nezaměstnaní - součet bodů	Předčasné odchody - součet bodů	Index sociálního vyloučení (0 až 30 bodů)
4380	Smidary	Královéhradecký kraj	1	0	1	2	3	7
4381	Převýšov	Královéhradecký kraj	1	0	4	1	2	8
4382	Šaplava	Královéhradecký kraj	0	0	1	4	3	8
4383	Nový Bydžov	Královéhradecký kraj	2	4	4	2	2	14
4384	Troubky	Olomoucký kraj	0	0	0	1	0	1
4385	Tovačov	Olomoucký kraj	1	0	1	1	0	3
4386	Záříčí	Zlínský kraj	0	1	0	1	2	4
4387	Ivaň	Olomoucký kraj	0	1	3	0	0	4
4388	Křenovice	Olomoucký kraj	0	0	1	3	1	5

Zdroj: vlastní zpracování

3.4 Interpretace výsledků

Index umožňuje postihnout stav (míru) sociálního vyloučení v určitém časovém okamžiku mezi různými územními jednotkami a – s výhradami uvedenými dále – také srovnání vývoje sociálního vyloučení v čase.

Obrázek 3 – Index sociálního vyloučení v obcích ČR v roce 2018



Zdroj: vlastní zpracování

Srovnání v jednom časovém okamžiku je možné přímým porovnáním hodnoty celkového indexu nebo bodů získaných za jednotlivé dílčí indikátory. Srovnání probíhá na základě administrativních dat vytvářených ve stejném časovém intervalu a vztahujících se ke stejnému datu.

Při srovnání mezi různými časovými okamžiky je nezbytné nejdříve vyhodnotit změny v evidenci administrativních dat, z nichž dílčí indikátory vycházejí a ze kterých je následně zkonstruován index. Jedná se zejména o změny v legislativě upravující jednotlivé sociální dávky, evidenci uchazečů o zaměstnání, exekuční řízení nebo vzdělávání, popř. také metodiky nebo normativní instrukce, kterými se řídí administrativní proces, jehož výsledkem jsou používaná data. Je nezbytné posoudit, zda nedošlo zejména k některé z následujících situací:

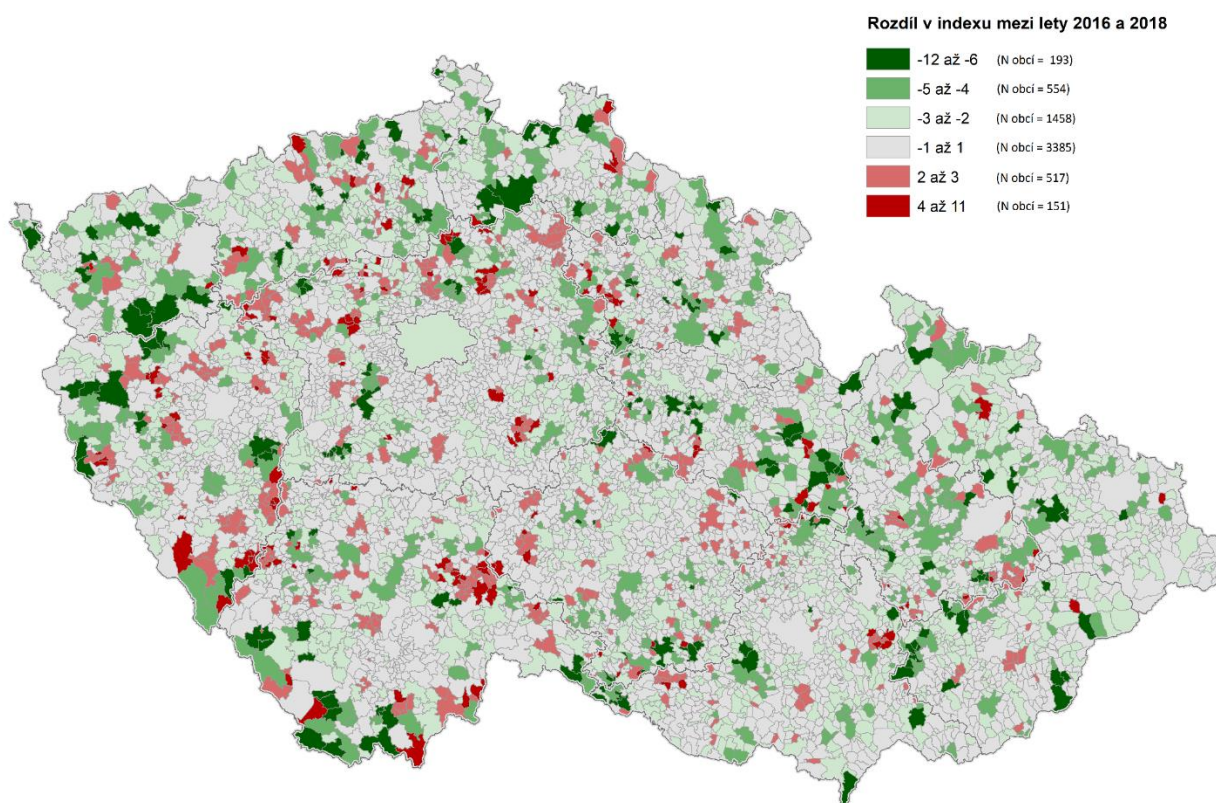
- Počet příjemců dávky byl rozšířen zahrnutím dalších životních situací, změnou příjmových limitů nebo jinou redefinicí okruhu příjemců dávky
- Počet příjemců dávky byl omezen vyloučením některé ze životních situací, zpřísněním příjmového limitu, zavedením dalších podmínek pro jejich získání nebo jinou redefinicí okruhu příjemců dávky
- Byly změněny podmínky pro udržení se v evidenci nezaměstnaných nebo vstup do ní (např. rozsah nekolidujících příjmů, délka sankčního vyřazení)
- Zájem jednotlivců nebo domácností být či nebýt evidován v některém z registrů či pobírání dávky se změnilo (např. evidencí mezi uchazeči o zaměstnání byl podmíněn přístup k jiným dávkám či benefitům)
- Sledovaná kategorie byla v administrativních datech zcela zrušena

Pokud k žádným takovým změnám nedošlo, je možné hodnoty indexu srovnávat přímo. Pokud k některým změnám došlo, je třeba vyhodnotit, zda mají významný vliv na hodnoty využívaných indikátorů (tj. zda vedou k poklesu nebo nárůstu udávaných hodnot i bez změny faktického stavu), a rozhodnout, zda jsou data a hodnoty indexu s výhradou srovnatelná (a popsat případná omezení), nebo zda srovnatelná nejsou.

Mezi lety 2016 a 2018 došlo k dílčím změnám v právní úpravě příspěvku na bydlení, které však dle zpětné vazby z terénu neměly zásadní dopad na počet příjemců této dávky. V případě příspěvku na živobytí nedošlo k valorizaci životního minima, takže reálná úroveň hraničního příjmu pro přiznání této dávky byla v roce 2018 o inflaci nižší než v roce 2016. V dalších indikátorech nedošlo k podstatným změnám. Srovnání rozsahu sociálního vyloučení mezi roky 2016 a 2018 je tedy možné s výhradou mírného nadhodnocení poklesu počtu příjemců příspěvku na živobytí.

Následně je možné odečíst od konečné hodnoty indexu v dané obci jeho počáteční hodnotu a výsledky zpracovat v tabulce nebo kartograficky (viz Obrázek 4).

Obrázek 4 – Změna indexu sociálního vyloučení v obcích ČR mezi roky 2016 a 2018



Zdroj: vlastní zpracování

3.5 Možnost mimořádné korekce hodnot indexu na úrovni obce

V některých případech může dojít k pochybnostem, zda hodnota indexu, resp. data, ze kterých jeho výpočet vychází, dostatečně věrně zachycují aktuální situaci sociálního vyloučení na daném území. S ohledem na povahu využitých dat mohou nastávat zejména tyto situace:

- Po datu, ke kterému byly datové zdroje uzavřeny (tj. od 31. 12. předchozího roku) došlo k významné změně počtu sociálně vyloučených osob (např. přistěhováním nebo odstěhováním).
- Na území obce fakticky žije větší počet příjemců příspěvku na živobytí nebo dlouhodobě nezaměstnaných osob⁷, které mají trvalé bydliště na území jiné obce.

Vzhledem ke konstrukci indexu mohou uvedené skutečnosti ovlivnit jeho hodnotu zejména u obcí s menším počtem obyvatel, kde i menší změna absolutního počtu osob může vést k významné změně relativního podílu i pozice obce vůči průměrným hodnotám kraje, v němž se nachází.

V případě potřeby je proto možné ad hoc korigovat hodnoty indexu pro danou obec, a to novou (re)konstrukcí dílčího indikátoru příjemců příspěvku na živobytí nebo indikátoru dlouhodobě

⁷ U dalších indikátorů k takovému rozdílu nedochází. V případě počtu osob v exekuci je evidována poslední zjištěná adresa (tj. faktické bydliště), u příspěvku na bydlení je požadováno hlášení trvalého pobytu a faktické bydlení v bytě, na který je příspěvek vyplácen. Data o ukončování povinné školní docházky bez získání základního vzdělání jsou vztažena k místě školy, kam žáci docházejí.

nezaměstnaných na základě aktualizovaných hodnot. Aktualizace proběhne v několika navazujících krocích:

1. Při získání podnětu na aktualizaci hodnoty indexu v té které obci budou od osoby nebo instituce, která podnět podává, zjištěny skutečnosti, které vedou k podání podnětu (např. informace o stěhování, otevření/uzavření ubytovny apod.).
2. Instituce odpovědná za konstrukci indexu (aktuálně Odbor pro sociální začleňování MMR) ověří indikované skutečnosti s využitím veřejně dostupných informačních zdrojů, informací od obecního úřadu, matriky, úřadu ORP, poskytovatelů sociálních služeb, popř. vlastním šetřením v terénu. Z těchto údajů zjistí kvalifikovaný konzervativní odhad⁸ počtu dlouhodobě nezaměstnaných, kteří v obci fakticky žijí, ale nemají v ní evidovaný trvalý pobyt.
3. Instituce odpovědná za konstrukci indexu (aktuálně Odbor pro sociální začleňování MMR) požádá MPSV o počet vyplacených dávek příspěvku na živobytí k aktuálnímu datu s a) trvalým pobytem v dané obci a b) faktickým pobytem v dané obci.
4. Hodnota indexu je opětovně přepočítána s využitím dat získaných buď podle kroku 2 a/nebo kroku 3. Při výpočtu dojde také korekci celkového počtu obyvatel obce – k počtu obyvatel s trvalým pobytem v obci budou připočítáni obyvatelé, kteří v ní fakticky žijí, podle výše provedených zjišťování.
5. O provedené korekci je proveden záznam a o výsledku jsou uvědoměni uživatelé metodiky (ústřední orgány, kraje, obce), popř. je vhodným způsobem zveřejněn.

Mimořádná korekce hodnot indexu může také proběhnout v návaznosti na aktualizaci hodnot za dimenzi předčasných odchodů. Jak bylo uvedeno výše, obci, na jejímž území se nenachází základní škola organizovaná na druhém stupni s běžnými třídami, se přidělují údaje z obce, jejíž škola je nejbližší středu intravilánu obce bez školy. Pokud instituce odpovědná za konstrukci indexu zaznamená, že žáci z obce bez školy povětšinou docházejí do školy (škol) nacházející se v jiné obci, než z jaké byly použity původní hodnoty, pak budou obci bez školy přiděleny údaje o předčasných odchodech právě z nově identifikované obce.

⁸ Jedná se o odhad, který se snaží předejít nadhodnocení sledovaného jevu. Požadavek na konzervativní odhad vychází z toho, že na úrovni obcí bývá počet sociálně vyloučených osob s faktickým pobytem a s trvalým pobytem podobný (Duffek, 2020), resp. z toho, že odhady počtů osob, které v obci žijí a nemají v ní faktický pobyt, bývají častěji aktéry nadhodnocován.

4 Bibliografie

Augustinová, H. & Vačkář, P. 2014. *Monitoring lokalit ohrožených sociálním vyloučením v Jihočeském kraji*. Dostupné z https://www.kraj-jihocesky.cz/ku_file/102201/0

Čada, K. (Ed.). 2015. *Analýza sociálně vyloučených lokalit v ČR*. Dostupné z: https://www.gac.cz/userfiles/File/nase_prace_vystupy/Analýza_socialne_vyloucenych_lokalit_GAC.pdf

Dvořáková T., et al. 2013. *Analýza sociálně vyloučených romských lokalit v Karlovarském kraji*. Dostupné z: https://www.kr-karlovarsky.cz/krajsky-urad/cinnosti/Documents/social-zal/ANALYZA_FINAL_FINAL.pdf

Duffek, A. 2020. *Odlíšnosti evidenčního trvalého pobytu a faktického bydliště příjemců sociálních dávek*. MMR, Odbor pro sociální začleňování, Praha.

GAC. 2006. *Analýza sociálně vyloučených romských lokalit a absorpční kapacity subjektů působících v této oblasti*. Dostupné z: https://www.gac.cz/userfiles/File/nase_prace_vystupy/GAC_MAPA_analyza_SVL_aAK_CJ.pdf

Evropská komise. Nedatováno. *Evropský pilíř sociálních práv – 20 zásad*. Dostupné z: https://ec.europa.eu/commission/priorities/deeper-and-fairer-economic-and-monetary-union/european-pillar-social-rights/european-pillar-social-rights-20-principles_cs

Evropská unie. 2010. *Europe 2020: A European Strategy for smart, sustainable and inclusive growth*. Dostupné z: <https://ec.europa.eu/eu2020/pdf/COMPLET%20EN%20BARROSO%20%20%20007%20-%20Europe%202020%20-%20EN%20version.pdf>

Evropská unie. 2011. *Cities of tomorrow Challenges, visions, ways forward*. Dostupné z: https://ec.europa.eu/regional_policy/sources/docgener/studies/pdf/citiesoftomorrow/citiesoftomorrow_final.pdf

Evropská unie. 2019. *European years*. Dostupné z: https://europa.eu/european-union/about-eu/european-years_cs

Jánský, P. & Kalíšková, K. & Münich, D. 2016. Does the Czech Tax and Benefit System Contribute to One of Europe's Lowest Levels of Relative Income Poverty and Inequality?. *Eastern European Economics* 54(3), 191–207.

Keller, J. 2011. *Tři sociální světy: Sociální struktura postindustriální společnosti*. Praha:SLON

Mareš, P. & Sirovátka, T. 2008. Sociální vyloučení (exkluze) a sociální začleňování (inkluzie) – koncepty, diskurz, agenda. *Sociologický časopis*, 44(2), 271–294.

Růžička, M. & Toušek, L. 2014. Sociální exkluze: její prostorové formy a měnící se podoby. In J. Šubrt, et al., *Soudobá sociologie VI (Oblasti a specializace)* (s. 117–141). Praha: Karolinum.

Sirovátka, T., et al. 2013. *Indikátory strategie potlačování chudoby a sociálního vyloučení v České republice*. Brno: Výzkumný ústav práce a sociálních věcí.

Sýkora, L. (Ed.). 2010. *Rezidenční segregace*. Praha: Univerzita Karlova.

Sýkora, L., et al. 2015. *Metodika identifikace lokalit rezidenční segregace*. Dostupné z: https://migraceonline.cz/doc/metodika_identifikace_lokalit_segregace_dvoustrany.pdf

Sýkora, L. 2018. *Metodika hodnocení vhodnosti lokalit pro pořizování sociálního bydlení z hlediska prevence rezidenční segregace*. Dostupné z: http://www.socialnibydeni.mpsv.cz/images/soubory/metodiky/Metodika_hodnocen_vhodnosti_lokalit_pro_poizovn_socilnho_bydlen_z_hlediska_prevence_rezidenn_segregace_final.pdf

Sýkora, L. & Temelová, J. 2005. *Prevence prostorové segregace*. Dostupné z: http://urrlab.cz/sites/default/files/sykora_l._temelova_j._eds._2005_prevence_prostorove_segregace.pdf

Švec, J. (Ed.). 2009. *Příručka pro sociální integraci*. Dostupné z: <http://www.mvcr.cz/soubor/dokumenty-cele-socialni-vylouceniprirucka-pdf.aspx>

Toušek, L., et al. 2018a. *Labyrintem zločinu a chudoby: kriminalita a viktimizace v sociálně vyloučených lokalitách*. Brno: Doplněk.

Toušek, L., et al. 2018b. Sociálně vyloučené lokality z pohledu sociodemografických ukazatelů. *Demografie*, 60(1), 21–35.

Trlifajová, L., et al. 2018. *Daně, dávky, exekuce – jak v současnosti funguje systém podpory a ochrany nízkopříjmových domácností*. Dostupné z: <https://www.pracevobci.cz/upload/studies/5/SPOT-Dane-davky-exekuce.pdf>

Úřad vlády ČR. 2016. *Strategie boje proti sociálnímu vyloučení na období 2016–2020*. Dostupné z: https://www.dataplan.info/img_upload/7bdb1584e3b8a53d337518d988763f8d/strategie_boje_proti-socialnimu-vyloucenim-2016-2020.pdf

Večerník, J. & Myslíková, M. 2015. *Chudoba v České republice: Kritický pohled na evropské ukazatele*. Praha: Sociologický ústav Akademie věd ČR.